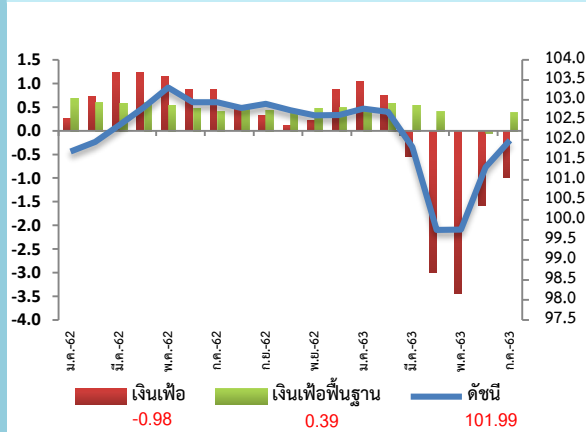


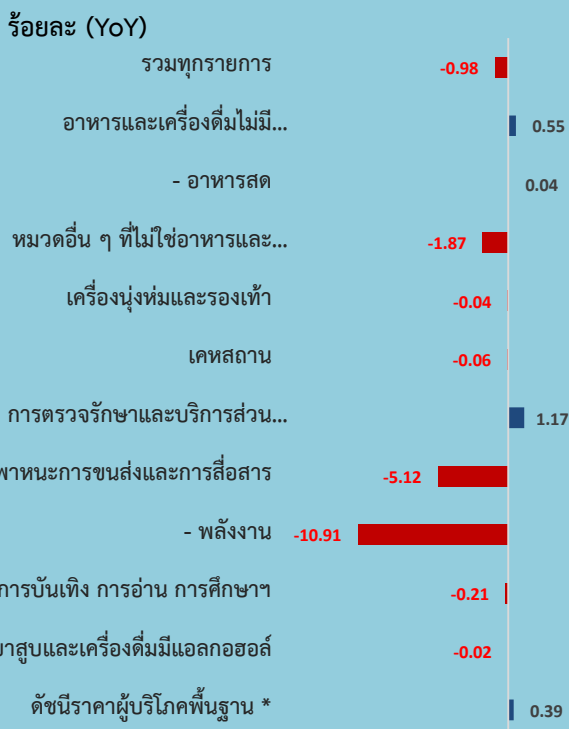
## สถิติอัตราเงินเฟ้อ



## ดัชนีราคาผู้บริโภคเดือนกรกฎาคม 2563 เท่ากับ 101.99

เมื่อเทียบกับ	การเปลี่ยนแปลง	ร้อยละ
1. เดือนกรกฎาคม 2562 (YoY)	ลดลง	-0.98
2. เดือนมิถุนายน 2563 (MoM)	สูงขึ้น	0.66
3. เฉลี่ย 7 เดือน (ม.ค. - ก.ค.) ปี 2563 เทียบกับช่วงเดียวกันของปีก่อน (AoA)	ลดลง	-1.11

## อัตราการเปลี่ยนแปลงดัชนีราคาเดือนกรกฎาคม 2563

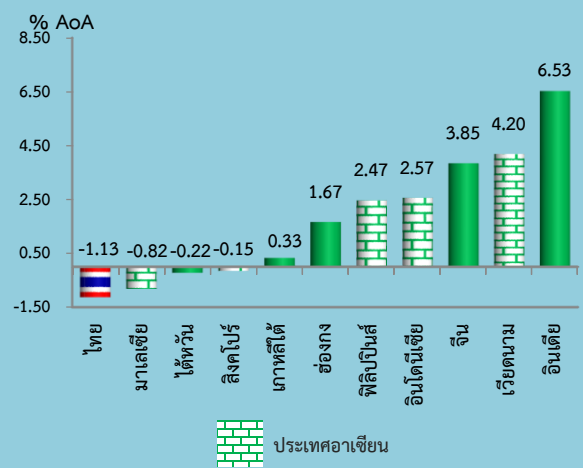


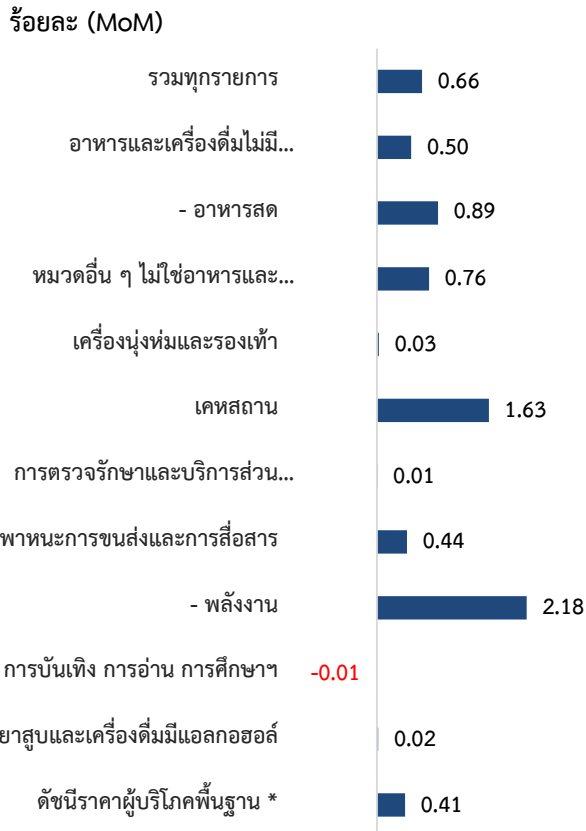
**Highlights** อัตราเงินเฟ้อทั่วไปเดือนกรกฎาคม 2563 เทียบกับเดือนเดียวกันของปีก่อนลดลงร้อยละ -0.98 (YoY) หดตัวต่อเนื่องเป็นเดือนที่ 5 โดยหดตัวลดลงเมื่อเทียบกับเดือนก่อนที่ลดลงร้อยละ -1.57 จากการสิ้นสุดมาตรการเยียวยาจากภาครัฐในการช่วยเหลือค่ากระแสไฟฟ้าและค่าน้ำประปาช่วงโควิด-19 และราคาพลังงานที่ลดลงในอัตราที่ชะลอตัวร้อยละ -10.91 ขณะที่อาหารสดกลับมาขยายตัวอีกครั้งที่ร้อยละ 0.04 หลังลดลงต่อเนื่องติดต่อกันเป็นระยะเวลา 2 เดือนจากความต้องการที่เพิ่มขึ้นในช่วงเปิดเทอมและธุรกิจร้านอาหารที่เริ่มฟื้นตัว ประกอบกับการเกิดโรคระบาดในสุกรของประเทศเพื่อนบ้าน จึงมีการส่งออกเพิ่มขึ้นทำให้ปริมาณผลผลิตไม่เพียงพอ ส่งผลให้ราคาเนื้อสุกรปรับตัวสูงขึ้นรวมทั้งการสูงขึ้นจากราคาอาหารบริโภคนอกบ้าน (ไก่ทอด พิซซ่า) และของใช้ส่วนบุคคลอื่น ๆ จากการสิ้นสุดโปรโมชั่น ส่งผลให้เงินเฟ้อพื้นฐานที่หักอาหารสดและพลังงานออกแล้ว สูงขึ้นร้อยละ 0.39

เฉลี่ย 7 เดือน (ม.ค.- ก.ค.) อัตราเงินเฟ้อทั่วไปลดลงร้อยละ -1.11 (AoA) และเงินเฟ้อพื้นฐานสูงขึ้นร้อยละ 0.34 (AoA)

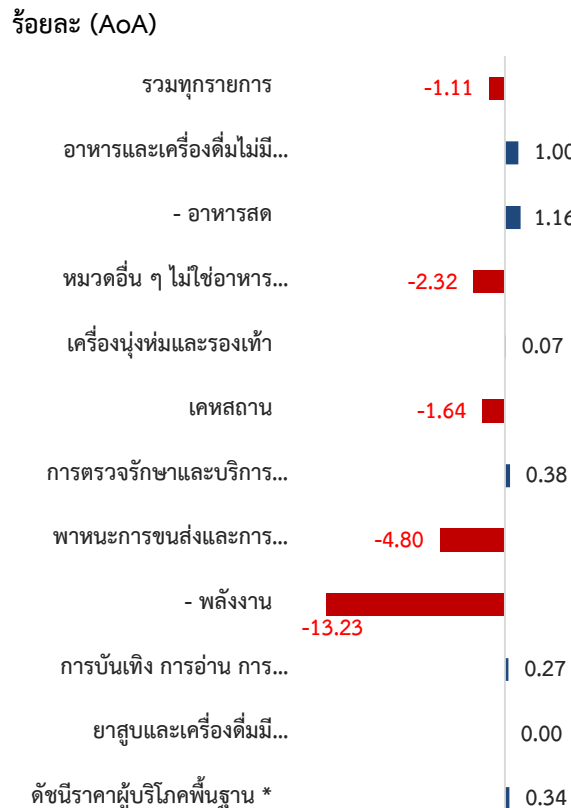
1. เทียบกับเดือนกรกฎาคม 2562 (YoY) ลดลงร้อยละ -0.98 โดยมีการเปลี่ยนแปลงของราคาสินค้าและบริการ ดังนี้
  - หมวดอื่น ๆ ที่ไม่ใช่อาหารและเครื่องดื่มลดลงร้อยละ -1.87 จากการลดลงของหมวดพาหนะการขนส่งและการสื่อสาร ร้อยละ -5.12 จากการงดเก็บค่าผ่านทางพิเศษระหว่างวันที่ 24 - 29 กรกฎาคม 2563 และราคาขายปลีกน้ำมันเชื้อเพลิงทุกชนิดที่ลดลงร้อยละ -16.09 ส่งผลให้ราคาสินค้าในกลุ่มพลังงานลดลงร้อยละ -10.91 หมวดเคสสถาน (ก๊าซหุงต้ม) ลดลงร้อยละ -0.06 หมวดเครื่องดื่มและรองเท้านี้ (เสื่อยัด/เสื่อเช็ดบุรุษ กางเกงขายาวเด็ก) ลดลงร้อยละ -0.04 การสื่อสาร (เครื่องรับโทรศัพท์มือถือ) ลดลงร้อยละ -0.04 หมวดการบันเทิงการอ่าน การศึกษาฯ (ค่าทัศนอาจรใน-ต่างประเทศ ค่าห้องพักโรงแรม) ลดลงร้อยละ -0.21 และหมวดยาสูบและเครื่องดื่มมีแอลกอฮอล์ (เบียร์) ลดลงร้อยละ -0.02 ขณะที่สินค้าและบริการที่ปรับตัวสูงขึ้น ได้แก่ หมวดการตรวจรักษาและบริการส่วนบุคคล (โคมไฟหน้า ยาสีฟัน แชมพู น้ำยาระงับกลิ่นกาย) สูงขึ้นร้อยละ 1.17 และค่าโดยสารสาธารณะ (ค่าโดยสารรถตู้วิ่งระหว่างจังหวัด ค่าโดยสารเครื่องบิน) สูงขึ้นร้อยละ 0.32
  - หมวดอาหารและเครื่องดื่มไม่มีแอลกอฮอล์ สูงขึ้นร้อยละ 0.55 จากข้าว แป้ง และผลิตภัณฑ์จากแป้ง (ข้าวสารเหนียว) สูงขึ้นร้อยละ 5.17 เนื้อสัตว์ เป็ดไก่ และสัตว์น้ำ (เนื้อสุกร กระดูกซี่โครงหมู ปลาหมึกกล้วย) สูงขึ้นร้อยละ 1.50 เครื่องประกอบอาหาร (น้ำมันพืช มะพร้าว (ผลแห้ง/ขูด) ซอสหอยนางรม น้ำปลา) สูงขึ้นร้อยละ 3.43 เครื่องดื่มไม่มีแอลกอฮอล์ (น้ำอัดลม น้ำหวาน เครื่องดื่มรสช็อกโกแลต) สูงขึ้นร้อยละ 1.63 อาหารบริโภค-ในบ้าน สูงขึ้นร้อยละ 0.57 จากราคากับข้าวสำเร็จรูป ข้าวแกง/ข้าวกล่อง ก๋วยเตี๋ยว ที่ปรับขึ้นตามต้นทุนวัตถุดิบและอาหารบริโภค-นอกบ้าน สูงขึ้นร้อยละ 0.71 จากอาหารเข้า ข้าวราดแกง และอาหารตะวันตก (ไก่ทอด พิซซ่า) ที่สิ้นสุดโปรโมชั่น ขณะที่สินค้าปรับตัวลดลง ได้แก่ ไข่และผลิตภัณฑ์นม (ไข่ไก่ นมถั่วเหลือง) ลดลงร้อยละ -0.54 หมวดผักและผลไม้ ลดลงร้อยละ -5.06 จากปริมาณผลผลิตที่ออกมาในช่วงสภาพอากาศที่เหมาะสม ประกอบด้วยผักสด (พริกสด มะนาว มะเขือเทศ กะหล่ำปลี) ลดลงร้อยละ -3.91 ผลไม้ (ส้มเขียวหวาน เงาะ มะม่วง) ลดลงร้อยละ -7.56

## อัตราเงินเฟ้อเฉลี่ยประเทศต่างๆ ปี 2563



2. เทียบกับเดือนมิถุนายน 2563 (MoM) สูงขึ้นร้อยละ 0.66 โดยมีการเปลี่ยนแปลงของราคาสินค้าและบริการ ดังนี้


- **หมวดอาหารและเครื่องดื่มไม่มีแอลกอฮอล์** สูงขึ้นร้อยละ 0.50 ตามการสูงขึ้นของข้าว แป้งและผลิตภัณฑ์จากแป้ง (ขนมอบ คุกกี้) ร้อยละ 0.05 เนื้อสัตว์ เป็ดไก่ และสัตว์น้ำ (เนื้อสุกร กระดูกซี่โครงหมู ไก่สด ไก่ย่าง) สูงขึ้นร้อยละ 1.81 ไข่และผลิตภัณฑ์นม (ไข่ไก่ นมผง) สูงขึ้นร้อยละ 1.52 ผลไม้สด (เงาะ ฝรั่ง กล้วยน้ำว้า ทูเรียน) สูงขึ้นร้อยละ 3.17 เครื่องประกอบอาหาร (ซีอิ๊ว กะทิสำเร็จรูป) สูงขึ้นร้อยละ 0.34 **อาหารบริโภค-ในบ้าน** (ก๋วยเตี๋ยว ยำประเภทต่าง ๆ) สูงขึ้นร้อยละ 0.07 และ**อาหารบริโภค-นอกบ้าน** (ข้าวราดแกง อาหารเย็น-อาหารตามสั่ง) สูงขึ้นร้อยละ 0.40 ขณะที่สินค้าที่ราคาลดลง ได้แก่ เครื่องดื่มไม่มีแอลกอฮอล์ (กาแฟ (ร้อน/เย็น) ผลิตภัณฑ์เสริมอาหาร) ลดลงร้อยละ -0.06 และผักสด (ถั่วงอก ถั่วงอกอ่อน ต้นหอม มะนาว แตงกวา ผักชี มะเขือ) ลดลงร้อยละ -3.89
- **หมวดอื่น ๆ ที่ไม่ใช่อาหารและเครื่องดื่ม** สูงขึ้นร้อยละ 0.76 โดยมีสินค้าที่มีราคาสูงขึ้นคือ **หมวดเคหสถาน** (ค่าน้ำประปา ค่ากระแสไฟฟ้า น้ำยาล้างห้องน้ำ น้ำยารีดผ้า) สูงขึ้นร้อยละ 1.63 **หมวดพาหนะการขนส่งและการสื่อสาร** สูงขึ้นร้อยละ 0.44 จากการสูงขึ้นของราคาน้ำมันเชื้อเพลิงทุกชนิด ยกเว้นก๊าซเติมยานพาหนะ LPG และ NGV **หมวดเครื่องดื่มหมักและรองเท้า** (เสื่อยทรวง กางเกงขาวสตรี) สูงขึ้นร้อยละ 0.03 **การตรวจรักษาและบริการส่วนบุคคล** (โคมไฟหน้า ผ้าอนามัย ยาแก้ไอหวัด) สูงขึ้นร้อยละ 0.01 และ**หมวดยาสูบและเครื่องดื่มมีแอลกอฮอล์** (เบียร์) สูงขึ้นร้อยละ 0.02 ขณะที่สินค้าและบริการที่มีราคาลดลง ได้แก่ ค่าโดยสารสาธารณะ (ค่าโดยสารเครื่องบิน) ลดลงร้อยละ -0.05 และ **หมวดการบันเทิง การอ่าน การศึกษา** (เครื่องฉายพระ ค่าห้องพักโรงแรม) ลดลงร้อยละ -0.01 ส่วน**หมวดการสื่อสาร** ราคาโดยเฉลี่ยไม่เปลี่ยนแปลง

 3. เฉลี่ย 7 เดือน (ม.ค. - ก.ค.) ปี 2563 เทียบกับช่วงเดียวกันของปีก่อน (AoA) ลดลงร้อยละ -1.11 โดยมีการเปลี่ยนแปลง ดังนี้


- **หมวดอื่น ๆ ที่ไม่ใช่อาหารและเครื่องดื่ม** ลดลงร้อยละ -2.32 ตามการลดลงของ**หมวดเคหสถาน** (ค่ากระแสไฟฟ้า ค่าน้ำประปา ก๊าซหุงต้ม) ลดลงร้อยละ -1.64 **หมวดพาหนะการขนส่งและการสื่อสาร** ลดลงร้อยละ -4.80 ตามการลดลงของราคาน้ำมันเชื้อเพลิง ร้อยละ -15.84 และการสื่อสารลดลงร้อยละ -0.04 ขณะที่สินค้าและบริการที่ราคาปรับสูงขึ้น ได้แก่ **หมวดเครื่องดื่มหมักและรองเท้า** (เครื่องแบบนักเรียนอนุบาล เสื่อยทรวง) สูงขึ้นร้อยละ 0.07 **หมวดการตรวจรักษาและบริการส่วนบุคคล** (น้ำยาระงับกลิ่นกาย แชมพู ค่าแต่งผมชาย ยาสีฟัน) สูงขึ้นร้อยละ 0.38 ค่าโดยสารสาธารณะ (ค่าโดยสารรถประจำทาง ค่าโดยสารรถสองแถว ค่าโดยสารรถตู้) สูงขึ้นร้อยละ 3.19 และ**หมวดการบันเทิง การอ่าน การศึกษา** (ค่าเดินทางไปเยี่ยมญาติและทำบุญ ค่าเล่าเรียน-ค่าธรรมเนียมการศึกษา) สูงขึ้นร้อยละ 0.27 ส่วน**หมวดยาสูบและเครื่องดื่มมีแอลกอฮอล์** ราคาโดยเฉลี่ยไม่เปลี่ยนแปลง
- **หมวดอาหารและเครื่องดื่มไม่มีแอลกอฮอล์** สูงขึ้นร้อยละ 1.00 ตามการสูงขึ้นของข้าว แป้ง และผลิตภัณฑ์จากแป้ง (ข้าวสารเหนียว ข้าวสารเจ้า) สูงขึ้นร้อยละ 6.82 จากความต้องการของตลาดมีอย่างต่อเนื่อง **เนื้อสัตว์** เป็ดไก่ และสัตว์น้ำ (เนื้อสุกร กระดูกซี่โครงหมู ปลานิล ปลาดุก ปลาทุ) สูงขึ้นร้อยละ 1.55 ไข่และผลิตภัณฑ์นม (ไข่ไก่ นมเปรี้ยว ไข่เป็ด นมสด) สูงขึ้นร้อยละ 1.37 **เครื่องประกอบอาหาร** (น้ำมันพืช มะพร้าว (ผลแห้ง/ขูด) น้ำปลา ซอส หอยนางรม) สูงขึ้นร้อยละ 2.79 **เครื่องดื่มไม่มีแอลกอฮอล์** (น้ำอัดลม น้ำหวาน เครื่องดื่มรสช็อกโกแลต น้ำดื่มบริสุทธิ์) สูงขึ้นร้อยละ 2.07 **อาหารบริโภค-ในบ้าน** (กับข้าวสำเร็จรูป ข้าวแกง/ข้าวกล่อง ก๋วยเตี๋ยว ข้าวผัด) สูงขึ้นร้อยละ 0.69 และ**อาหารบริโภค-นอกบ้าน** (อาหารเช้า ข้าวราดแกง อาหารเย็น (อาหารตามสั่ง)) สูงขึ้นร้อยละ 0.43 ขณะที่สินค้าในหมวดผักและผลไม้สดลดลงร้อยละ -3.17 ประกอบด้วยผักสด (พริกสด มะนาว ต้นหอม กะหล่ำปลี มะเขือเทศ) ลดลงร้อยละ -6.36 และผลไม้สด (เงาะ มะม่วง ลองกอง มังคุด) ลดลงร้อยละ -2.47

## 4. การเปลี่ยนแปลงของเงินเฟ้อ (YoY) จำแนกรายภาค ดังนี้

	กรุงเทพฯ / ปริมณฑล	ภาคกลาง	ภาคเหนือ	ภาคตะวันออกเฉียงเหนือ	ภาคใต้
<b>%YOY</b>	<b>-0.90</b>	<b>-1.04</b>	<b>-0.58</b>	<b>-0.83</b>	<b>-1.74</b>
<b>ปัจจัยบวก</b> 	เนื้อสุกร	เนื้อสุกร	ข้าวสารเหนียว	ข้าวสารเหนียว	เนื้อสุกร
	อาหารเช้า	กล้วยน้ำว้า	เนื้อสุกร	เนื้อสุกร	ขนมหวาน
	ข้าวราดแกง	ข้าวราดแกง	กับข้าวสำเร็จรูป	ค่าเช่าบ้าน	มะพร้าว (ผลแห้ง/ชุด)
	ค่าเช่าบ้าน	ข้าวแกง/ข้าวกล่อง	ข้าวสารเจ้า	อู่น	น้ำมันพืช
	กับข้าวสำเร็จรูป	กับข้าวสำเร็จรูป	ชิง	หัวหอมแดง	ฝรั่ง
<b>แรงกดดัน</b> 	น้ำมันเชื้อเพลิง	น้ำมันเชื้อเพลิง	น้ำมันเชื้อเพลิง	น้ำมันเชื้อเพลิง	น้ำมันเชื้อเพลิง
	ส้มเขียวหวาน	ส้มเขียวหวาน	ก๊าซหุงต้ม	ไถ่ย่าง	ส้มเขียวหวาน
	พริกสด	มะม่วง	ค่าน้ำประปา	ก๊าซหุงต้ม	มะม่วง
	เงาะ	พริกสด	ส้มเขียวหวาน	พริกสด	กุ้งขาว



ดัชนีราคาผู้บริโภคจำแนกรายภาคพบว่าดัชนีราคาผู้บริโภคปรับตัวลดลงในทุกภาค โดยมีลำดับการปรับตัวลดลง ดังนี้

- (1) ภาคใต้ ลดลงร้อยละ 1.74
- (2) ภาคกลาง ลดลงร้อยละ 1.04
- (3) กรุงเทพมหานครและปริมณฑล ลดลงร้อยละ 0.90
- (4) ภาคตะวันออกเฉียงเหนือ ลดลงร้อยละ 0.83
- (5) ภาคเหนือ ลดลงร้อยละ 0.53

รูปแบบการเคลื่อนไหวของราคาจำแนกรายภาคเป็นไปในทิศทางเดียวกัน คือลดลงอย่างมีนัยสำคัญตามแรงกดดันของน้ำมันเชื้อเพลิงทุกชนิด จากผลกระทบของราคาน้ำมันในตลาดโลกในช่วงที่ผ่านมา ส่งผลให้อัตราเงินเฟ้อของทุกภูมิภาคปรับตัวลดลง ขณะที่ราคาเนื้อสุกรเป็นปัจจัยบวกในทุกภูมิภาคจากการขยายการส่งออกต่างประเทศ นอกจากนี้ภาคกลาง และกรุงเทพมหานครและปริมณฑลได้รับอิทธิพลจากอาหารสำเร็จรูปเป็นสำคัญ

## 5. แนวโน้มอัตราเงินเฟ้อทั่วไป เดือนสิงหาคม 2563

อัตราเงินเฟ้อเดือนสิงหาคม 2563 มีแนวโน้มปรับตัวดีขึ้นจากมาตรการของภาครัฐ ทั้งการคลายล็อกดาวน์ที่ทำให้กิจกรรมทางเศรษฐกิจและสังคมภายในประเทศเริ่มปรับตัวเข้าสู่สภาวะปกติ และมาตรการกระตุ้นการท่องเที่ยวในประเทศ ทั้งโครงการที่สนับสนุนค่าเดินทางท่องเที่ยวของอาสาสมัครสาธารณสุข ค่าที่พักและการใช้จ่ายในการเดินทางท่องเที่ยวสำหรับประชาชนทั่วไป ซึ่งจะก่อให้เกิดการจับจ่ายใช้สอยในสถานที่ท่องเที่ยว อันจะส่งผลให้รายได้ของภาคธุรกิจและแรงงานที่เกี่ยวข้อง และกำลังซื้อของประชาชนเพิ่มขึ้นในระยะต่อไป รวมถึงราคาพลังงานโลกมีแนวโน้มสูงขึ้น จากข้อตกลงปรับลดกำลังการผลิตของผู้ผลิตน้ำมันรายใหญ่ และความต้องการใช้น้ำมันของหลายประเทศที่เพิ่มขึ้นจากการเริ่มกลับเข้าสู่สถานการณ์ปกติหลังสถานการณ์โควิด-19 อย่างไรก็ตาม ความกังวลต่อการระบาดระลอกใหม่ และความสัมพันธ์ระหว่างสหรัฐฯ และจีนที่ไม่แน่นอน อาจส่งผลให้ราคาน้ำมันดิบผันผวน ซึ่งจะกระทบต่อสถานการณ์ราคาและเงินเฟ้อภายในประเทศได้

ทั้งนี้ กระทรวงพาณิชย์ ยังคงคาดการณ์อัตราเงินเฟ้อ ทั้งปี 2563 ที่ร้อยละ (-1.5) – (-0.7) (ค่ากลางอยู่ที่ -1.1) โดยมีสมมติฐานปี 2563 ดังนี้

- ราคาน้ำมันดิบดูไบ เคลื่อนไหวในช่วง 35 – 45 เหรียญสหรัฐ/บาร์เรล
- อัตราแลกเปลี่ยน เคลื่อนไหวระหว่าง 30.5 – 32.5 บาท/เหรียญสหรัฐ
- ผลิตภัณฑ์มวลรวมในประเทศ (GDP) หดตัวร้อยละ (-8.6) – (-7.6) (อ้างอิงจากธนาคารแห่งประเทศไทย)

ซึ่งหากสถานการณ์เปลี่ยนแปลงอย่างมีนัยสำคัญ อาจมีการทบทวนกรอบการคาดการณ์เพื่อความเหมาะสมและสอดคล้องกับสถานการณ์อีกครั้งในระยะต่อไป

กำหนดการแถลงข่าว “สถานการณ์ด้านราคาสินค้าและบริการ” ครั้งต่อไปในวันที่ 7 กันยายน 2563



รายการ	สัดส่วน น้ำหนัก ก.ค. 63	เดือนกรกฎาคม 2563					เดือนมิถุนายน 2563			
		ดัชนี		อัตราการเปลี่ยนแปลง			ดัชนี		อัตราการเปลี่ยนแปลง	
		ก.ค. 63	ก.ค. 62	M/M	Y/Y	A/A	มิ.ย. 63	M/M	Y/Y	A/A
<b>ดัชนีราคาผู้บริโภคทั่วไป</b>	100.00	101.99	103.00	0.66	-0.98	-1.11	101.32	1.56	-1.57	-1.13
หมวดอาหารและเครื่องดื่มไม่มีแอลกอฮอล์	37.43	105.79	105.21	0.50	0.55	1.00	105.26	0.20	0.06	1.09
ข้าวแป้งและผลิตภัณฑ์จากแป้ง	3.27	110.16	104.74	0.05	5.17	6.82	110.11	0.38	5.52	7.11
เนื้อสัตว์ เป็ดไก่และสัตว์น้ำ	6.88	107.18	105.60	1.81	1.50	1.55	105.27	-0.05	-0.19	1.56
ไข่และผลิตภัณฑ์นม	1.55	100.77	101.32	1.52	-0.54	1.37	99.26	-1.77	-1.60	1.70
ผักและผลไม้	4.65	105.69	111.32	-0.09	-5.06	-3.17	105.79	2.02	-6.28	-2.85
- ผักสด	1.98	111.56	116.10	-3.89	-3.91	-6.36	116.08	4.36	-4.88	-6.78
- ผลไม้สด	2.28	100.75	108.99	3.17	-7.56	-2.47	97.65	0.14	-9.51	-1.57
เครื่องประกอบอาหาร	1.78	106.18	102.66	0.34	3.43	2.79	105.82	-0.22	3.40	2.67
เครื่องดื่มไม่มีแอลกอฮอล์	1.77	105.33	103.64	-0.06	1.63	2.07	105.39	-0.01	1.95	2.13
อาหารบริโภค-ในบ้าน	8.82	104.64	104.05	0.07	0.57	0.69	104.57	0.07	0.78	0.72
อาหารบริโภค-นอกบ้าน	8.71	105.44	104.70	0.40	0.71	0.43	105.02	-0.01	0.42	0.39
หมวดอื่น ๆ ที่ไม่ใช่อาหารและเครื่องดื่ม	62.57	99.86	101.76	0.76	-1.87	-2.32	99.11	2.40	-2.53	-2.41
หมวดเครื่องนุ่งห่มและรองเท้า	2.84	100.76	100.80	0.03	-0.04	0.07	100.73	-0.19	0.09	0.08
หมวดเคหสถาน	22.93	100.50	100.56	1.63	-0.06	-1.64	98.89	4.15	-1.70	-1.90
หมวดการตรวจรักษาและบริการส่วนบุคคล	6.21	102.02	100.84	0.01	1.17	0.38	102.01	-0.17	0.19	0.26
หมวดพาหนะการขนส่งและการสื่อสาร	22.83	96.88	102.11	0.44	-5.12	-4.80	96.46	2.60	-5.06	-4.73
- ค่าโดยสารสาธารณะ	2.17	106.92	106.58	-0.05	0.32	3.19	106.97	0.21	0.40	3.69
- น้ำมันเชื้อเพลิง	6.45	87.33	104.07	1.69	-16.09	-15.84	85.88	9.88	-16.14	-15.79
- การสื่อสาร	4.22	99.80	99.84	0.00	-0.04	-0.04	99.80	0.00	-0.04	-0.04
หมวดการบันเทิง การอ่าน การศึกษา	6.16	102.34	102.56	-0.01	-0.21	0.27	102.35	-0.02	-0.29	0.36
หมวดยาสูบและเครื่องดื่มมีแอลกอฮอล์	1.60	120.33	120.35	0.02	-0.02	0.00	120.31	0.00	0.00	0.01
<b>ดัชนีราคาผู้บริโภคพื้นฐาน *</b>	73.25	102.92	102.52	0.41	0.39	0.34	102.50	-0.01	-0.05	0.32
กลุ่มอาหารสดและพลังงาน	26.75	99.51	104.23	1.38	-4.53	-4.92	98.16	6.19	-5.55	-4.98
- อาหารสด	16.35	106.60	106.56	0.89	0.04	1.16	105.66	0.45	-1.10	1.36
- พลังงาน	10.40	89.67	100.65	2.18	-10.91	-13.23	87.76	16.78	-11.89	-13.62

\* หมายเหตุ : ดัชนีราคาผู้บริโภคพื้นฐาน หมายถึง ดัชนีราคาผู้บริโภคทั่วไปที่หักรายการสินค้ากลุ่มอาหารสดและสินค้ากลุ่มพลังงาน

**Concept** ดัชนีราคาผู้บริโภคประเทศไทย ปีฐาน 2558 มีจำนวนรายการสินค้าและบริการทั้งสิ้น 422 รายการ (ปีฐาน 2554 มีจำนวน 450 รายการ) ครอบคลุมสินค้าและบริการ 7 หมวดที่จำเป็นต่อการครองชีพ ได้แก่ 1) หมวดอาหารและเครื่องดื่มไม่มีแอลกอฮอล์ 2) หมวดเครื่องนุ่งห่มและรองเท้า 3) หมวดเคหสถาน 4) หมวดการตรวจรักษาและบริการส่วนบุคคล 5) หมวดพาหนะ การขนส่งและการสื่อสาร 6) หมวดการบันเทิง การอ่าน การศึกษา 7) หมวดยาสูบและเครื่องดื่มมีแอลกอฮอล์ โดยการคำนวณดัชนีราคาผู้บริโภคทั่วไปนั้น จะเปรียบเทียบราคาสินค้าในช่วงระยะเวลาหนึ่งๆ กับราคาสินค้าในช่วงเวลาเริ่มต้น เรียกว่า “ปีฐาน” ที่กำหนดตัวเลขดัชนีเท่ากับ 100 ทั้งนี้ คริวเรือนผู้บริโภคที่ครอบคลุมในการคำนวณดัชนีปีฐาน 2558 ได้แก่ คริวเรือนในเขตเทศบาล ที่มีจำนวนสมาชิก 1 – 5 คน และมีรายได้ครัวเรือนระหว่าง 12,000 – 62,000 บาทต่อเดือน ในพื้นที่กรุงเทพมหานครและปริมณฑล และภูมิภาค 4 ภาค รวมทั้งสิ้น 43 จังหวัด<sup>1</sup>

<sup>1</sup> 43 จังหวัด ที่ใช้ในการคำนวณดัชนีราคาผู้บริโภค ได้แก่ กรุงเทพมหานครและปริมณฑล 1. กรุงเทพมหานคร 2.นนทบุรี 3.ปทุมธานี 4.สมุทรปราการ 5.พระนครศรีอยุธยา 6.ลพบุรี 7.สิงห์บุรี 8.ชลบุรี 9.ระยอง 10.จันทบุรี 11.ปราจีนบุรี 12.ราชบุรี 13.สุพรรณบุรี 14.เพชรบุรี 15.ประจวบคีรีขันธ์ 16.นครสวรรค์ 17.ตาก 18.แพร่ 19.เชียงใหม่ 20.เชียงราย 21.อุตรดิตถ์ 22.พิษณุโลก 23.เพชรบูรณ์ 24.น่าน ภาคตะวันออกเฉียงเหนือ 25.นครราชสีมา 26.ขอนแก่น 27.สุรินทร์ 28.อุบลราชธานี 29.หนองคาย 30.ศรีสะเกษ 31.มุกดาหาร 32.อุดรธานี 33.ร้อยเอ็ด 34.นครพนม 35.สุราษฎร์ธานี 36.นครศรีธรรมราช 37.ตรัง 38.สงขลา 39.ยะลา 40.ภูเก็ต 41.กระบี่ 42.นราธิวาส 43.ระนอง