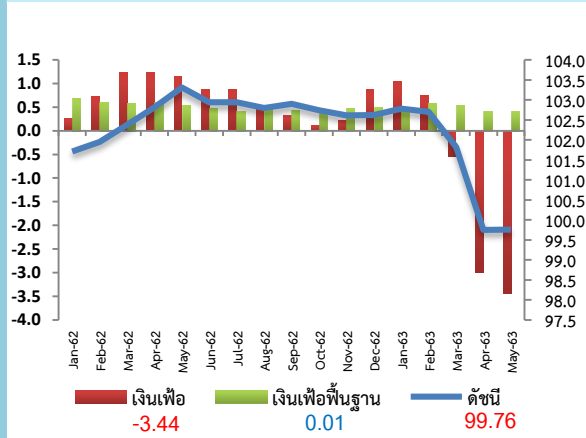


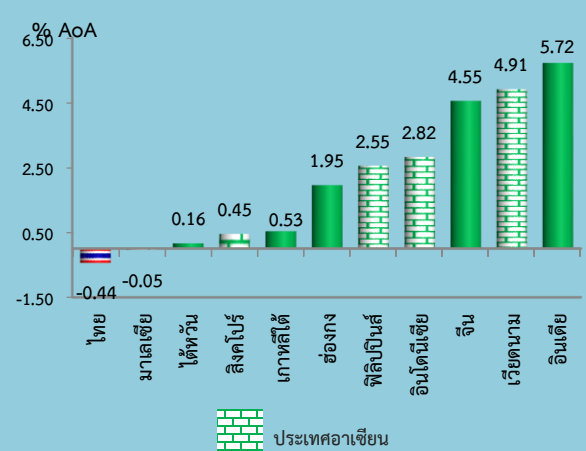
สถิติอัตราเงินเฟ้อ



อัตราการเปลี่ยนแปลงดัชนีราคาเดือนพฤษภาคม 2563



อัตราเงินเฟ้อเฉลี่ยประเทศต่างๆ ปี 2563



ดัชนีราคาผู้บริโภคเดือนพฤษภาคม 2563 เท่ากับ 99.76

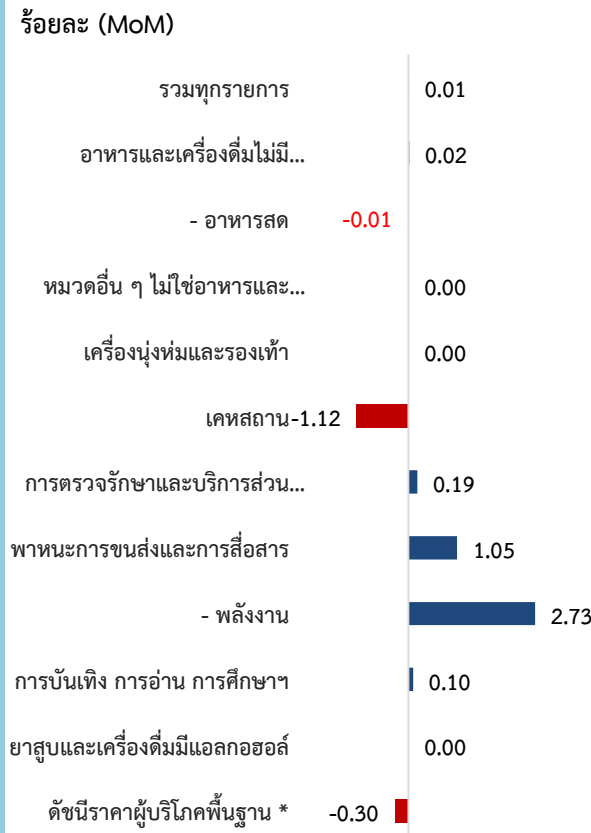
เมื่อเทียบกับ	การเปลี่ยนแปลง	ร้อยละ
1. เดือนพฤษภาคม 2562 (YoY)	ลดลง	-3.44
2. เดือนเมษายน 2563 (MoM)	สูงขึ้น	0.01
3. เฉลี่ย 5 เดือน (ม.ค.- พ.ค.) ปี 2563 เทียบกับช่วงเดียวกันของปี 2562 (AoA)	ลดลง	-1.04

Highlights อัตราเงินเฟ้อทั่วไปเดือนพฤษภาคม 2563 เทียบกับเดือนเดียวกันของปีก่อน ลดลงร้อยละ -3.44 (YoY) หดตัวมากกว่าเดือนที่ผ่านมาที่ลดลงร้อยละ -2.99 จากมาตรการช่วยเหลือของภาครัฐ ในการลดค่ากระแสไฟฟ้าและค่าน้ำประปา นอกจากนี้ ราคาพลังงานยังคงต่ำกว่าเดือนเดียวกันของปีก่อนถึงร้อยละ -27.38 แม้ว่าราคาน้ำมันเชื้อเพลิงจะปรับสูงขึ้นจากเดือนที่ผ่านมาร้อยละ 4.17 ก็ตาม ประกอบกับกลุ่มอาหารสดลดลงร้อยละ -1.24 จากผักสดที่ลดลงร้อยละ -15.84 ต่ำสุดในรอบ 36 เดือน เมื่อเทียบกับฐานราคาที่สูงที่สุดในปีที่ผ่านมา ขณะที่ราคาสินค้าและบริการในหมวดอื่นๆ ส่วนใหญ่เคลื่อนไหวสอดคล้องกับผลผลิตและความต้องการ เมื่อหักอาหารสดและพลังงานออกแล้ว เงินเฟ้อพื้นฐานขยายตัวที่ร้อยละ 0.01 (ลดลงจากเดือนก่อนที่ขยายตัวร้อยละ 0.41) และเฉลี่ย 5 เดือน (ม.ค.- พ.ค.) 2563 เงินเฟ้อทั่วไปลดลงร้อยละ -1.04 (AoA) และเงินเฟ้อพื้นฐานสูงขึ้นร้อยละ 0.40 (AoA)

1. เทียบกับเดือนพฤษภาคม 2562 ลดลงร้อยละ -3.44 (YoY) โดยมีการเปลี่ยนแปลงของราคาสินค้าและบริการ ดังนี้

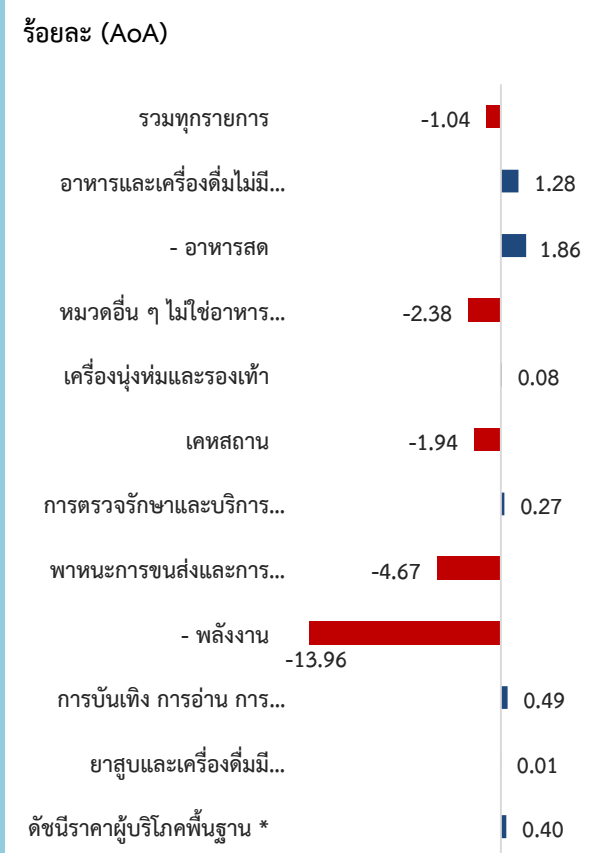
- **หมวดอาหารและเครื่องดื่มไม่มีแอลกอฮอล์ ลดลงร้อยละ -0.01** จากหมวดผักและผลไม้ ลดลงร้อยละ -8.80 ต่ำสุดในรอบ 3 ปี และฐานราคาปีที่ผ่านมาสูงรวมทั้งความต้องการบริโภคชะลอตัว ประกอบด้วย ผักสด (มะนาว ต้นหอม พริกสด มะเขือ) ลดลงร้อยละ -15.84 ผลไม้ (มะม่วง เงาะ ลองกอง ส้มเขียวหวาน) ลดลงร้อยละ -4.57 ขณะที่สินค้าที่ปรับตัวสูงขึ้นซึ่งสอดคล้องกับผลผลิตและความต้องการ ได้แก่ ข้าว แป้งและผลิตภัณฑ์จากแป้ง (ข้าวสารเหนียว) สูงขึ้นร้อยละ 6.03 เนื้อสัตว์ เป็ดไก่ และสัตว์น้ำ (เนื้อสุกร ปลาอุก ไก่ย่าง ปลาทูน่า) สูงขึ้นร้อยละ 0.48 **ไข่และผลิตภัณฑ์นม** สูงขึ้นร้อยละ 1.35 ซึ่งชะลอตัวลงจากเดือนที่ผ่านมาจากปริมาณไข่คงเหลือสะสม **เครื่องประกอบอาหาร** (น้ำมันพืช มะพร้าว (ผลแห้ง/ชุด) ซอสหอยนางรม น้ำปลา) สูงขึ้นร้อยละ 3.37 **เครื่องดื่มไม่มีแอลกอฮอล์** (น้ำอัดลม น้ำหวาน กาแฟผงสำเร็จรูป) สูงขึ้นร้อยละ 2.01 **อาหารบริโภคในบ้านและนอกบ้าน** สูงขึ้นร้อยละ 0.72 และ 0.46 ตามลำดับ จากข้าวสำเร็จรูป ข้าวแกง/ข้าวกล่อง ก๋วยเตี๋ยว ข้าวผัด อาหารเช้า ไก่ทอด พิซซ่า
- **หมวดอื่น ๆ ที่ไม่ใช่อาหารและเครื่องดื่ม ลดลงร้อยละ -5.42** จากหมวดพาหนะการขนส่งและการสื่อสาร ร้อยละ -9.15 โดยราคาขายปลีกน้ำมันเชื้อเพลิง (น้ำมันเชื้อเพลิงทุกชนิด) ลดลงร้อยละ -27.97 โดยปรับตัวสูงขึ้นจากเดือนที่ผ่านมาที่ลดลงร้อยละ -30.85 ส่งผลให้ราคาสินค้าในกลุ่มพลังงานลดลงร้อยละ -27.38 **หมวดเคหสถาน** ลดลงร้อยละ -5.61 จากมาตรการของรัฐในการลดค่ากระแสไฟฟ้าและค่าน้ำประปา **หมวดการสื่อสาร** (เครื่องรับโทรศัพท์มือถือ) ลดลงร้อยละ -0.05 ขณะที่สินค้าและบริการที่ปรับตัวสูงขึ้น ได้แก่ **หมวดเครื่องนุ่งห่มและรองเท้า** (เสื้อเชิ้ตบุรุษ กางเกงขายาวสตรี รองเท้าหุ้มส้นหนังบุรุษ) สูงขึ้นร้อยละ 0.08 **หมวดการตรวจรักษาและบริการส่วนบุคคล** (แชมพู ค่าแต่งผมชาย น้ายาระงับกลิ่นกาย) สูงขึ้นร้อยละ 0.24 **หมวดการบันเทิง การอ่าน การศึกษา** (ค่าเดินทางไปเยี่ยมญาติและทำบุญ (ค่าเช่ารถตู้) ค่าเล่าเรียน-ค่าธรรมเนียมการศึกษา) สูงขึ้นร้อยละ 0.36 และค่าโดยสารสาธารณะ (ค่าโดยสารรถตู้วิ่งระหว่างอำเภอ ค่าโดยสารเครื่องบิน) สูงขึ้นร้อยละ 0.42 รวมทั้ง **หมวดยาสูบและเครื่องดื่มมีแอลกอฮอล์** (สุรา) สูงขึ้นร้อยละ 0.02

2. เทียบกับเดือนเมษายน 2563 สูงขึ้นร้อยละ 0.01 (MoM) โดยมีการเปลี่ยนแปลงของราคาสินค้าและบริการ ดังนี้



- **หมวดอาหารและเครื่องดื่มไม่มีแอลกอฮอล์** สูงขึ้นร้อยละ 0.02 ตามการสูงขึ้นของผักสด (ผักชี ต้นหอม พริกสด ผักคะน้า ถั่วฝักยาว) สูงขึ้นร้อยละ 8.92 **อาหารบริโภค-ในบ้านและนอกบ้าน** สูงขึ้นร้อยละ 0.14 และ 0.02 ตามลำดับ จากราคาอาหารโทรสั่ง (delivery) และอาหารแพ็คเกจสำเร็จรูปทั้งหมด โปรโมชัน รวมทั้งอาหารจานเดียวต่างๆ เช่น ส้มตำ ยำประเภทต่างๆ อาหารตามสั่ง ขณะที่สินค้าที่มีราคาลดลง ได้แก่ ข้าว แป้งและผลิตภัณฑ์จากแป้ง (ข้าวสารเจ้า ข้าวสารเหนียว) ลดลงร้อยละ -0.69 เนื้อสัตว์ เป็ดไก่ และสัตว์น้ำ (ปลานิล ไก่ย่าง ปลาหมึกกล้วย ไก่สด) ลดลงร้อยละ -0.40 **ไข่และผลิตภัณฑ์นม** (ไข่ไก่ ครีมเทียม ไข่เป็ด) ลดลงร้อยละ -2.91 ผลไม้สด (เงาะ มะม่วง ส้มเขียวหวาน มังคุด) ลดลงร้อยละ -2.98 **เครื่องประกอบอาหาร** (น้ำมันพืช ซอสหอยนางรม น้ำปลา) ลดลงร้อยละ -0.21 และ **เครื่องดื่มไม่มีแอลกอฮอล์** (น้ำอัดลม กาแฟร้อน/เย็น) น้ำผลไม้) ลดลงร้อยละ -0.17
- **หมวดอื่นๆ ไม่ใช่อาหารและเครื่องดื่ม** โดยเฉลี่ยราคาไม่เปลี่ยนแปลง โดยมีสินค้าที่มีราคาสูงขึ้นคือ **หมวดพาหนะการขนส่งและการสื่อสาร** ร้อยละ 1.05 จากการสูงขึ้นของราคาน้ำมันเชื้อเพลิงเกือบทุกชนิด ยกเว้น น้ำมันดีเซล ก๊าซยานพาหนะ (LPG) **หมวดการตรวจรักษาและบริการส่วนบุคคล** (โพลีล้างหน้า ผลิตภัณฑ์ป้องกันและบำรุงผิว) สูงขึ้นร้อยละ 0.19 **หมวดการบันเทิง การอ่าน การศึกษาฯ** (เครื่องฉายพระ เครื่องรับโทรทัศน์ ค่าอาหารสัตว์เลี้ยง) สูงขึ้นร้อยละ 0.10 ขณะที่มีสินค้าและบริการที่มีราคาลดลง ได้แก่ **หมวดเคสสถาน** (ค่าน้ำประปา น้ำยาปรับผ้านุ่ม ผงซักฟอก) ลดลงร้อยละ -1.12 ขณะที่สินค้าและบริการในหมวดเครื่องดื่มหมักและรองเท้าน้ำ การสื่อสาร **หมวดยาสูบและเครื่องดื่มมีแอลกอฮอล์** ราคาโดยเฉลี่ยไม่เปลี่ยนแปลง

3. เฉลี่ย 5 เดือน (ม.ค. - พ.ค.) ปี 2563 เทียบกับช่วงเดียวกันของปี 2562 ลดลงร้อยละ -1.04 (AoA) โดยมีการเปลี่ยนแปลง ดังนี้



- **หมวดอื่นๆ ไม่ใช่อาหารและเครื่องดื่ม** ลดลงร้อยละ -2.38 ตามการลดลงของ **หมวดเคสสถาน** (ค่ากระแสไฟฟ้า ก๊าซหุงต้ม ค่าน้ำประปา) ลดลงร้อยละ -1.94 **หมวดพาหนะการขนส่งและการสื่อสาร** ลดลงร้อยละ -4.67 ตามการลดลงของราคาน้ำมันเชื้อเพลิง ร้อยละ -15.73 และการสื่อสารลดร้อยละ -0.05 ขณะที่หมวดเครื่องดื่มหมักและรองเท้าน้ำ (รองเท้าน้ำส้นหนังบุรุษ กางเกงขายาวสตรี เสื้อยืดสตรี) สูงขึ้นร้อยละ 0.08 **หมวดการตรวจรักษาและบริการส่วนบุคคล** (น้ายาระงับกลิ่นกาย ค่าแต่งผมชาย แชมพู โพลีล้างหน้า) สูงขึ้นร้อยละ 0.27 **หมวดการบันเทิง การอ่านและการศึกษาฯ** (ค่าเดินทางไปเยี่ยมญาติและทำบุญ ค่าเล่าเรียน-ค่าธรรมเนียมการศึกษา) สูงขึ้นร้อยละ 0.49 ค่าโดยสารสาธารณะ (ค่าโดยสารรถประจำทาง ค่าโดยสารรถสองแถว ค่าโดยสารรถตู้) สูงขึ้นร้อยละ 4.38 และ **หมวดยาสูบและเครื่องดื่มมีแอลกอฮอล์** (สุรา) สูงขึ้นร้อยละ 0.01
- **หมวดอาหารและเครื่องดื่มไม่มีแอลกอฮอล์** สูงขึ้นร้อยละ 1.28 ตามการสูงขึ้นของข้าว แป้ง และผลิตภัณฑ์จากแป้ง (ข้าวสารเหนียว ข้าวสารเจ้า) สูงขึ้นร้อยละ 7.42 จากปริมาณผลผลิตในท้องตลาดลดลง **เนื้อสัตว์ เป็ดไก่ และสัตว์น้ำ** (เนื้อสุกร ปลานิล กระจุกซี่โครงหมู ไก่ย่าง) สูงขึ้นร้อยละ 1.92 **ไข่และผลิตภัณฑ์นม** (ไข่ไก่ นมเปรี้ยว ไข่เป็ด นมสด) สูงขึ้นร้อยละ 2.37 ผลไม้สด (กล้วยน้ำว้า ส้มเขียวหวาน ฝรั่ง สับปะรด) สูงขึ้นร้อยละ 0.13 **เครื่องประกอบอาหาร** (น้ำมันพืช มะพร้าว (ผลแห้ง/ขูด) น้ำปลา ซอสหอยนางรม) สูงขึ้นร้อยละ 2.53 **เครื่องดื่มไม่มีแอลกอฮอล์** (น้ำอัดลม น้ำหวาน เครื่องดื่มรสช็อกโกแลต กาแฟผงสำเร็จรูป) สูงขึ้นร้อยละ 2.17 **อาหารบริโภคในบ้าน** (กับข้าวสำเร็จรูป ข้าวแกง/ข้าวกล่อง ก๋วยเตี๋ยว ข้าวผัด) สูงขึ้นร้อยละ 0.70 และ **อาหารบริโภคนอกบ้าน** (อาหารเช้า อาหารเย็น (อาหารตามสั่ง) ข้าวราดแกง) สูงขึ้นร้อยละ 0.38 ขณะที่สินค้าในกลุ่มผักสด (พริกสด มะนาว ต้นหอม กะหล่ำปลี ผักชี) ลดลงร้อยละ -7.21

4. การเปลี่ยนแปลงของเงินเฟ้อ (YoY) จำแนกรายภาค ดังนี้

	กรุงเทพฯ / ปริมณฑล	ภาคกลาง	ภาคเหนือ	ภาคตะวันออกเฉียงเหนือ	ภาคใต้
%YOY	-3.30	-3.77	-3.23	-3.15	-3.97
ปัจจัยบวก	ค่าเดินทางไปเยี่ยมญาติ และทำบุญ (ค่าเช่ารถตู้) กับข้าวสำเร็จรูป อาหารเข้า ค่าเช่าบ้าน	อาหารกลางวัน (ข้าวราดแกง) ข้าวแกง/ข้าวกล่อง กับข้าวสำเร็จรูป น้ำมันพืช	ข้าวสารเหนียว เนื้อสุกร กับข้าวสำเร็จรูป กระเทียม ขิง	ข้าวสารเหนียว เนื้อสุกร ค่าเช่าบ้าน น้ำมันพืช องุ่น	เนื้อสุกร น้ำมันพืช มะพร้าว (ผลแห้ง/ชุด) กระเทียม ขนมหวาน
แรงกดดัน	น้ำมันเชื้อเพลิง ค่ากระแสไฟฟ้า ค่าน้ำประปา พริกสด	น้ำมันเชื้อเพลิง ค่ากระแสไฟฟ้า ค่าน้ำประปา มะนาว	น้ำมันเชื้อเพลิง ค่ากระแสไฟฟ้า ค่าน้ำประปา มะเขือ	น้ำมันเชื้อเพลิง ค่ากระแสไฟฟ้า ค่าน้ำประปา ต้นหอม	น้ำมันเชื้อเพลิง ค่ากระแสไฟฟ้า ค่าน้ำประปา มะนาว

การเปลี่ยนแปลงของเงินเฟ้อจากราคาสินค้าและบริการของแต่ละภูมิภาค เทียบกับเดือนพฤษภาคม 2562 (YoY) ลดลงทุกภูมิภาค โดยมีลำดับการปรับตัวลดลงดังนี้ (1) ภาคใต้ ลดลงร้อยละ 3.97 (2) ภาคกลาง ลดลงร้อยละ 3.77 (3) กรุงเทพมหานครและปริมณฑล ลดลงร้อยละ 3.30 (4) ภาคเหนือ ลดลงร้อยละ 3.23 และ (5) ภาคตะวันออกเฉียงเหนือ ลดลงร้อยละ 3.15 มาจากปัจจัยสำคัญต่าง ๆ ดังนี้

- มาตรการของรัฐในการช่วยเหลือผู้ใช้ไฟฟ้าและน้ำประปาที่ได้รับผลกระทบจากการระบาดของไวรัสโควิด-19 มีผลทำให้ค่ากระแสไฟฟ้าและค่าน้ำประปาลดลง
- ราคาขายปลีกน้ำมันเชื้อเพลิง ที่ลดลงจาก ผลกระทบของราคาน้ำมันในตลาดโลก
- ราคากลุ่มผักสด ที่ลดลงตามความต้องการที่ลดลง และฐานราคาที่สูงมากในปีก่อนหน้า

ในขณะที่ปัจจัยบวกในกรุงเทพมหานครและปริมณฑลเกิดจากค่าเช่ารถตู้เป็นหลัก รวมถึงราคาอาหารสำเร็จรูปที่ปรับตัวสูงขึ้นทั้งในกรุงเทพมหานครและปริมณฑล และภาคกลาง สำหรับภูมิภาคอื่นๆ ได้รับปัจจัยบวกจากข้าวสารเหนียวและอาหารสด

5. แนวโน้มดัชนีราคาผู้บริโภคเดือนมิถุนายน 2563

ปัจจัยสำคัญที่จะส่งผลกระทบต่อเงินเฟ้อในเดือนมิถุนายนยังคงเป็นสถานการณ์การแพร่ระบาดของไวรัสโควิด-19 และราคาน้ำมันเชื้อเพลิง (ทั้งจากด้านอุปสงค์และด้านอุปทาน) โดยสถานการณ์ราคาพลังงานโลกมีแนวโน้มสูงขึ้นจากการตกลงการลดกำลังการผลิตของผู้ผลิตน้ำมันรายใหญ่และความต้องการใช้น้ำมันของหลายประเทศเพิ่มสูงขึ้นจากการเริ่มกลับเข้าสู่สถานการณ์ปกติหลังสถานการณ์โควิด-19 อย่างไรก็ตาม มาตรการช่วยเหลือเยียวยาของภาครัฐ อาทิ การลดค่ากระแสไฟฟ้าและค่าน้ำประปา ที่ยังคงมีผลบังคับใช้ในเดือนมิถุนายน จะเป็นปัจจัยหนุนต่ออัตราเงินเฟ้อของประเทศ ขณะที่ภัยแล้งอาจส่งผลกระทบต่อผลผลิตสินค้าเกษตรบางชนิด ทำให้ราคามีโอกาสปรับตัวสูงขึ้น แต่จะถูกกดดันด้วยปัจจัยด้านอุปสงค์ที่ลดลงและฐานราคาสินค้าเกษตรบางชนิดที่สูงมากในปีก่อน

ทั้งนี้กระทรวงพาณิชย์ยังคงคาดการณ์อัตราเงินเฟ้อทั้งปี 2563 ที่ร้อยละ (-1.0) - (-0.2) (ค่ากลางอยู่ที่ -0.6) โดยมีสมมติฐานปี 2563 ดังนี้

- ราคาน้ำมันดิบดูไบ เคลื่อนไหวในช่วง 35 - 45 เหรียญสหรัฐ/บาร์เรล
- อัตราแลกเปลี่ยน เคลื่อนไหวระหว่าง 30.5 - 32.5 บาท/เหรียญสหรัฐ
- ผลิตภัณฑ์มวลรวมในประเทศ (GDP) ร้อยละ (-5.8) - (-4.8)

กำหนดการแถลงข่าว “สถานการณ์ด้านราคาสินค้าและบริการ” ครั้งต่อไปในวันที่ 3 กรกฎาคม 2563

ดัชนีราคาผู้บริโภคทั่วไปของประเทศเดือนพฤษภาคม 2563



ตารางแสดงดัชนีราคาผู้บริโภคทั่วไปและอัตราการเปลี่ยนแปลง เดือนพฤษภาคม 2563

(2558=100)

รายการ	สัดส่วน น้ำหนัก	เดือนพฤษภาคม 2563					เดือนเมษายน 2563			
		ดัชนี		อัตราการเปลี่ยนแปลง			ดัชนี		อัตราการเปลี่ยนแปลง	
		พ.ค. 63	พ.ค. 62	M/M	Y/Y	A/A	เม.ย. 63	M/M	Y/Y	A/A
ดัชนีราคาผู้บริโภคทั่วไป	100.00	99.76	103.31	0.01	-3.44	-1.04	99.75	-2.03	-2.99	-0.44
หมวดอาหารและเครื่องดื่มไม่มีแอลกอฮอล์	38.00	105.05	105.06	0.02	-0.01	1.28	105.03	0.08	1.04	1.62
ข้าวแป้งและผลิตภัณฑ์จากแป้ง	3.33	109.69	103.45	-0.69	6.03	7.42	110.45	-0.39	7.36	7.78
เนื้อสัตว์ เป็ดไก่และสัตว์น้ำ	6.92	105.32	104.82	-0.40	0.48	1.92	105.74	-0.47	1.37	2.28
ไข่และผลิตภัณฑ์นม	1.59	101.05	99.70	-2.91	1.35	2.37	104.08	3.16	5.52	2.62
ผักและผลไม้	4.66	103.70	113.71	2.09	-8.80	-2.10	101.58	0.76	-4.10	-0.22
- ผักสด	2.01	111.23	132.16	8.92	-15.84	-7.21	102.12	4.14	-9.58	-4.47
- ผลไม้สด	2.26	97.51	102.18	-2.98	-4.57	0.13	100.50	-1.52	-1.71	1.32
เครื่องประกอบอาหาร	1.82	106.05	102.59	-0.21	3.37	2.53	106.27	0.31	3.16	2.32
เครื่องดื่มไม่มีแอลกอฮอล์	1.82	105.40	103.32	-0.17	2.01	2.17	105.58	0.00	2.32	2.22
อาหารบริโภค-ในบ้าน	9.00	104.50	103.75	0.14	0.72	0.70	104.35	-0.08	0.58	0.70
อาหารบริโภค-นอกบ้าน	8.87	105.03	104.55	0.02	0.46	0.38	105.01	-0.10	0.32	0.36
หมวดอื่น ๆ ที่ไม่ใช่อาหารและเครื่องดื่ม	62.00	96.79	102.34	0.00	-5.42	-2.38	96.79	-3.28	-5.28	-1.61
หมวดเครื่องนุ่งห่มและรองเท้า	2.91	100.92	100.84	0.00	0.08	0.08	100.92	0.03	0.08	0.08
หมวดเคหสถาน	22.14	94.95	100.59	-1.12	-5.61	-1.94	96.03	-4.63	-4.56	-1.02
หมวดการตรวจรักษาและบริการส่วนบุคคล	6.36	102.18	101.94	0.19	0.24	0.27	101.99	-0.17	0.16	0.28
หมวดพาหนะการขนส่งและการสื่อสาร	22.65	94.02	103.49	1.05	-9.15	-4.67	93.04	-4.27	-9.77	-3.53
- ค่าโดยสารสาธารณะ	2.21	106.75	106.30	0.02	0.42	4.38	106.73	0.26	4.29	5.41
- น้ำมันเชื้อเพลิง	5.91	78.16	108.51	4.17	-27.97	-15.73	75.03	-15.06	-30.85	-12.53
- การสื่อสาร	4.31	99.80	99.85	0.00	-0.05	-0.05	99.80	-0.01	-0.05	-0.05
หมวดการบันเทิง การอ่าน การศึกษา	6.30	102.37	102.00	0.10	0.36	0.49	102.27	-0.10	0.34	0.52
หมวดยาสูบและเครื่องดื่มมีแอลกอฮอล์	1.63	120.31	120.29	0.00	0.02	0.01	120.31	0.00	0.02	0.01
ดัชนีราคาผู้บริโภคพื้นฐาน *	74.60	102.51	102.50	-0.30	0.01	0.40	102.82	-0.07	0.41	0.50
กลุ่มอาหารสดและพลังงาน	25.40	92.44	105.42	0.93	-12.31	-4.87	91.59	-7.45	-11.85	-2.94
- อาหารสด	16.49	105.19	106.51	-0.01	-1.24	1.86	105.20	0.23	1.31	2.66
- พลังงาน	8.91	75.15	103.49	2.73	-27.38	-13.96	73.15	-19.22	-29.31	-10.50

Concept ดัชนีราคาผู้บริโภคประเทศไทย ปีฐาน 2558 มีจำนวนรายการสินค้าและบริการทั้งสิ้น 422 รายการ (ปีฐาน 2554 มีจำนวน 450 รายการ) ครอบคลุมสินค้าและบริการ 7 หมวดที่จำเป็นต่อการครองชีพ ได้แก่ 1) หมวดอาหารและเครื่องดื่มไม่มีแอลกอฮอล์ 2) หมวดเครื่องนุ่งห่มและรองเท้า 3) หมวดเคหสถาน 4) หมวดการตรวจรักษาและบริการส่วนบุคคล 5) หมวดพาหนะ การขนส่งและการสื่อสาร 6) หมวดการบันเทิง การอ่าน การศึกษา 7) หมวดยาสูบและเครื่องดื่มมีแอลกอฮอล์ โดยการคำนวณดัชนีราคาผู้บริโภคทั่วไปนั้น จะเปรียบเทียบราคาสินค้าในช่วงระยะเวลาหนึ่งๆ กับราคาสินค้าในช่วงเวลาเริ่มต้น เรียกว่า “ปีฐาน” ที่กำหนดตัวเลขดัชนีเท่ากับ 100 ทั้งนี้ คริวเรือนผู้บริโภคที่ครอบคลุมในการคำนวณดัชนีปีฐาน 2558 ได้แก่ คริวเรือนในเขตเทศบาล ที่มีจำนวนสมาชิก 1-5 คน และมีรายได้ครัวเรือนระหว่าง 12,000 -62,000 บาทต่อเดือน ในพื้นที่กรุงเทพมหานครและปริมณฑล และภูมิภาค 4 ภาค รวมทั้งสิ้น 43 จังหวัด¹

¹ 43 จังหวัด ที่ใช้ในการคำนวณดัชนีราคาผู้บริโภค ได้แก่ กรุงเทพมหานครและปริมณฑล 1. กรุงเทพมหานคร 2.นนทบุรี 3.ปทุมธานี 4.สมุทรปราการ 5.พระนครศรีอยุธยา 6.ลพบุรี 7.สิงห์บุรี 8.ชลบุรี 9.ระยอง 10.จันทบุรี 11.ปราจีนบุรี 12.ราชบุรี 13.สุพรรณบุรี 14.เพชรบุรี 15.ประจวบคีรีขันธ์ 16.นครสวรรค์ 17.ตาก 18.แพร่ 19.เชียงใหม่ 20.เชียงราย 21.อุตรดิตถ์ 22.พิษณุโลก 23.เพชรบูรณ์ 24.น่าน 25.นครราชสีมา 26.ขอนแก่น 27.สุรินทร์ 28.อุบลราชธานี 29.หนองคาย 30.ศรีสะเกษ 31.มุกดาหาร 32.อุดรธานี 33.ร้อยเอ็ด 34.นครพนม 35.สุราษฎร์ธานี 36.นครศรีธรรมราช 37.ตรัง 38.สงขลา 39.ยะลา 40.ภูเก็ต 41.กระบี่ 42. นราธิวาส 43.ระนอง