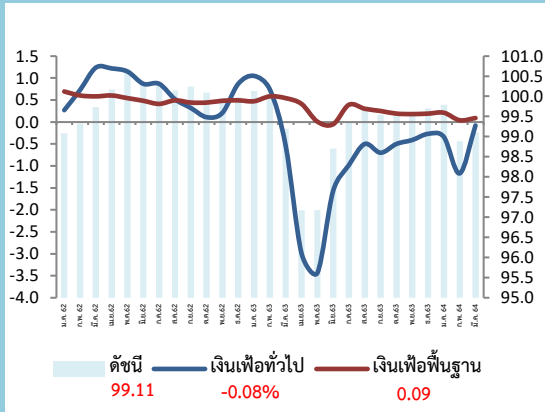
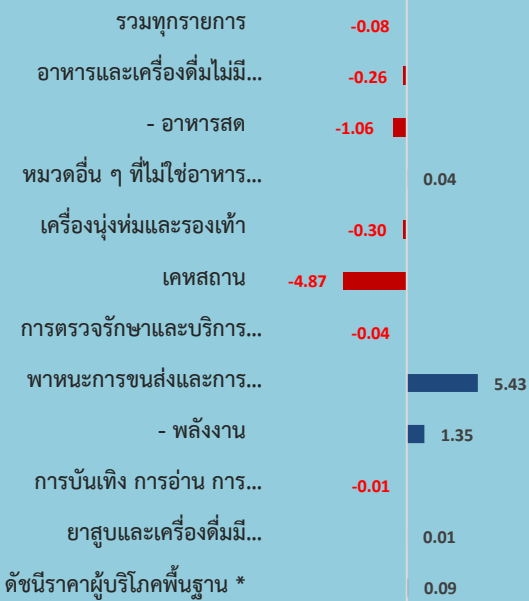


สถิติอัตราเงินเฟ้อ

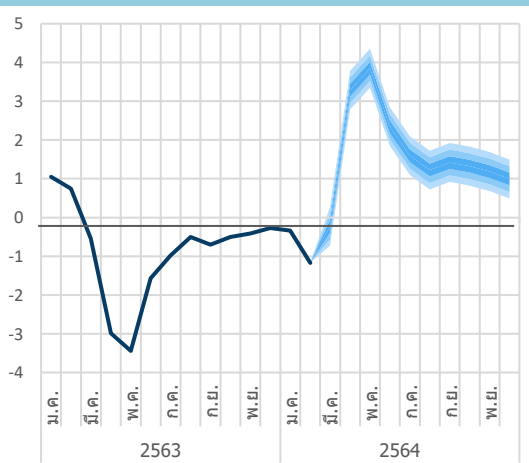


อัตราการเปลี่ยนแปลงดัชนีราคาเดือนมีนาคม 2564

ร้อยละ (YoY)



แนวโน้มอัตราเงินเฟ้อปี 2564



ดัชนีราคาผู้บริโภคเดือนมีนาคม 2564 เท่ากับ 99.11 (ปีฐาน 2562=100)

เมื่อเทียบกับ	การเปลี่ยนแปลง	ร้อยละ
1. เดือนมีนาคม 2563 (YoY)	ลดลง	-0.08
2. เดือนกุมภาพันธ์ 2564 (MoM)	สูงขึ้น	0.23
3. ไตรมาสที่ 1 ปี 2564 เทียบกับไตรมาสเดียวกันของปีก่อน (YoY)	ลดลง	-0.53
4. ไตรมาสที่ 1 ปี 2564 เทียบกับไตรมาสก่อนหน้า (QoQ)	ลดลง	-0.35

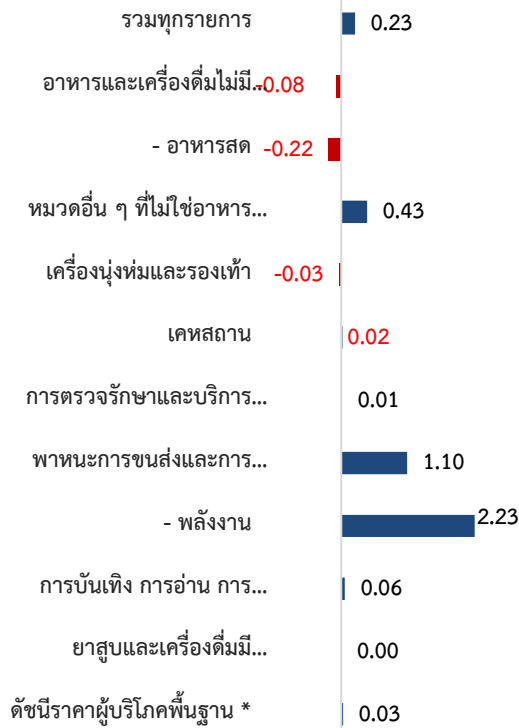
Highlights อัตราเงินเฟ้อทั่วไปเดือนมีนาคม 2564 เทียบกับเดือนเดียวกันของปีก่อน ลดลงร้อยละ -0.08 (YoY) เป็นการหดตัวในอัตราที่ต่ำที่สุดในรอบ 13 เดือน นับตั้งแต่สถานการณ์การแพร่ระบาดของไวรัสโควิด-19 ส่งผลกระทบต่อเป็นวงกว้างในเดือนมีนาคม 2563 ที่ลดลงร้อยละ -0.54 ซึ่งเป็นผลจากกลุ่มพลังงานปรับตัวสูงขึ้นร้อยละ 1.35 จากการสูงขึ้นของราคาขายปลีกน้ำมันเชื้อเพลิงร้อยละ 17.18 เนื่องจากโอเปกและชาติพันธมิตร (โอเปกพลัส) ลดกำลังการผลิตของกลุ่มเหลือที่ระดับ 7.2 ล้านบาร์เรลต่อวัน ไปจนถึงเดือนเมษายนนี้ ขณะที่กลุ่มอาหารสดยังคงหดตัวต่อเนื่องที่ร้อยละ -1.06 จากการลดลงของข้าวสาร ไข่ไก่ และผักสด เป็นสำคัญ ส่วนเนื้อสุกรมีราคาสูงขึ้นต่อเนื่อง เนื่องจากสุกรโตช้าในฤดูร้อน และมีต้นทุนป้องกันโรค ASF มากขึ้น สำหรับราคาอาหารสำเร็จรูป เครื่องประกอบอาหาร และของใช้ส่วนบุคคลยังทรงตัวและเปลี่ยนแปลงตามโปรโมชั่นของห้างโมเดิร์นเทรด นอกจากนี้ จากมาตรการคนละครึ่งที่หมดในเดือนมีนาคม 2564 รวมถึงมาตรการเราชนะ ส่งผลต่อกำลังซื้อของประชาชนและทำให้การค้าขายคึกคักมากขึ้น ทั้งนี้ เมื่อหักอาหารสดและพลังงานออกแล้ว **เงินเฟ้อพื้นฐานขยายตัวที่ร้อยละ 0.09** (จากเดือนก่อนที่ขยายตัวร้อยละ 0.04) และไตรมาสแรกของปี 2564 เงินเฟ้อทั่วไปลดลงร้อยละ -0.53 (YoY) และเงินเฟ้อพื้นฐานสูงขึ้นร้อยละ 0.12 (YoY)

1. เทียบกับเดือนมีนาคม 2563 (YoY) ลดลงร้อยละ -0.08 โดยมีการเปลี่ยนแปลงของราคาสินค้าและบริการ ดังนี้

- **หมวดอาหารและเครื่องดื่มไม่มีแอลกอฮอล์ ลดลงร้อยละ -0.26** โดยมีปัจจัยสำคัญจากการลดลงของสินค้าในกลุ่มข้าวแบ่งและผลิตภัณฑ์จากแป้ง ลดลงร้อยละ -6.59 จากการลดลงของราคาข้าวสารเจ้าและข้าวสารเหนียว เป็นสำคัญ **กลุ่มไข่และผลิตภัณฑ์นม** ลดลงร้อยละ -0.90 จากการลดลงของราคาไข่ไก่ นมสด และนมถั่วเหลือง **กลุ่มผักสด** ลดลงร้อยละ -0.31 จากการลดลงของราคาผักกาดขาว มะเขือ ผักบุ้ง และ**กลุ่มเครื่องดื่มไม่มีแอลกอฮอล์** ลดลงร้อยละ -0.27 จากการลดลงของราคาน้ำดื่ม และน้ำอัดลม สำหรับสินค้าที่ราคาสูงขึ้น ได้แก่ **กลุ่มเนื้อสัตว์ เป็ดไก่และสัตว์น้ำ** ร้อยละ 1.76 จากการสูงขึ้นของราคาเนื้อสุกร ปลาหมึกกล้วย และหอยแมลงภู่ **กลุ่มผลไม้สด** ร้อยละ 0.01 จากการสูงขึ้นของราคากล้วยน้ำว้า ฝรั่ง และองุ่น **กลุ่มเครื่องประกอบอาหาร** ร้อยละ 3.66 จากการสูงขึ้นของราคาน้ำมันพืช ซีอิ๊ว และเครื่องปรุงรส **กลุ่มอาหารบริโภคในบ้าน** ร้อยละ 0.34 จากการสูงขึ้นของราคากับข้าวสำเร็จรูป ก๋วยเตี๋ยว และข้าวแกง/ข้าวกล่อง **กลุ่มอาหารบริโภคนอกบ้าน** สูงขึ้นร้อยละ 0.61 จากการสูงขึ้นของราคาอาหารกลางวัน (ข้าวราดแกง) อาหารเช้า และอาหารแบบตะวันตก (ไก่ทอด พิซซ่า) เป็นต้น
- **หมวดอื่น ๆ ที่ไม่ใช่อาหารและเครื่องดื่มสูงขึ้นร้อยละ 0.04** โดยมีปัจจัยหลักจากการสูงขึ้นของหมวดพาหนะการขนส่งและการสื่อสาร ร้อยละ 5.43 จากการสูงขึ้นของราคาน้ำมันเชื้อเพลิง ร้อยละ 17.18 และค่าโดยสารสาธารณะ ร้อยละ 0.75 และ **หมวดยาสูบและเครื่องดื่มมีแอลกอฮอล์** สูงขึ้น ร้อยละ 0.01 จากการสูงขึ้นของราคาเบียร์ สำหรับสินค้าที่ราคาลดลง ได้แก่ **หมวดเครื่องดื่ม** ลดลงร้อยละ -0.30 จากราคาเครื่องดื่มอัดลม และเครื่องดื่มชูกำลัง **หมวดเคหสถาน** ร้อยละ -4.87 ตามการลดลงของค่ากระแสไฟฟ้า ค่าน้ำประปา และก๊าซหุงต้ม เป็นสำคัญ **หมวดการตรวจรักษาและบริการส่วนบุคคล** ลดลงร้อยละ -0.04 จากราคาผ้าอ้อมสำเร็จรูป สบู่ตัว แชมพู เป็นต้น **หมวดการบันเทิง การอ่าน การสื่อสาร** ลดลงร้อยละ -0.01 จากการลดลงของค่าห้องพักโรงแรม และเครื่องถ้วยชาม เป็นต้น

2. เทียบกับเดือนกุมภาพันธ์ 2564 (MoM) **สูงขึ้นร้อยละ 0.23** โดยมีการเปลี่ยนแปลงของราคาสินค้าและบริการ ดังนี้

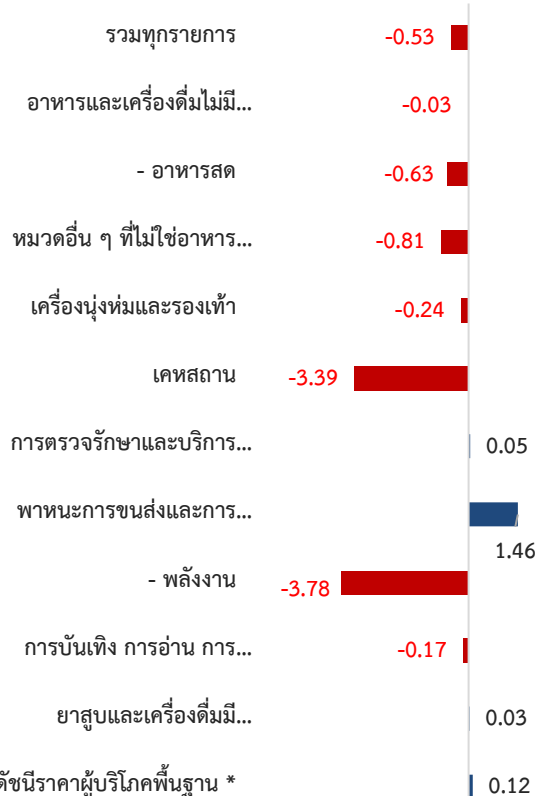
ร้อยละ (MoM)



- หมวดอื่นๆ ที่ไม่ใช่อาหารและเครื่องดื่ม สูงขึ้นร้อยละ 0.43 จากการสูงขึ้นของหมวดเคหสถาน (น้ำยารีดผ้า ผลิตภัณฑ์ซักผ้า น้ำยาปรับผ้านุ่ม) ร้อยละ 0.02 หมวดการตรวจรักษาและบริการส่วนบุคคล (ค่าแต่งผมชาย โฟมล้างหน้า ฟ้อนามัย) ร้อยละ 0.01 หมวดพาหนะการขนส่งและการสื่อสาร ร้อยละ 1.10 จากการสูงขึ้นของค่าโดยสารสาธารณะ (ค่าโดยสารเครื่องบิน) ร้อยละ 0.06 และน้ำมันเชื้อเพลิง ร้อยละ 3.15 จากการสูงขึ้นของราคาขายปลีกน้ำมันเชื้อเพลิงทุกประเภท หมวดการบันเทิง การอ่าน การศึกษา (เครื่องฉายพระ) ร้อยละ 0.06 ในขณะที่ หมวดเครื่องนุ่งห่มและรองเท้า (กางเกงขายาวสตรี เสื้อยืดสตรี เสื้อยกทรง) ลดลงร้อยละ -0.03 และการสื่อสาร (เครื่องรับโทรศัพท์มือถือ) ลดลงร้อยละ -0.02 สำหรับหมวดยาสูบและเครื่องดื่มมีแอลกอฮอล์ ราคาโดยเฉลี่ยไม่เปลี่ยนแปลง
- หมวดอาหารและเครื่องดื่มไม่มีแอลกอฮอล์ ลดลงร้อยละ -0.08 ตามการลดลงของสินค้าในกลุ่มข้าวแป้งและผลิตภัณฑ์จากแป้ง (ข้าวสารเจ้า ข้าวสารเหนียว) ร้อยละ -0.49 กลุ่มไข่และผลิตภัณฑ์นม (ไข่ไก่ ครีมหีม นมเปรี้ยว) ร้อยละ -0.47 กลุ่มผลไม้สด (มะม่วง ชมพู มะละกอสุก) ร้อยละ -0.93 กลุ่มอาหารบริโภคในบ้าน (อาหารโรตีสอง อาหารว่าง) ร้อยละ -0.06 ในขณะที่ กลุ่มเนื้อสัตว์ เป็ดไก่ และสัตว์น้ำ (เนื้อสุกร ปลาหมึกกล้วย) สูงขึ้นร้อยละ 0.06 กลุ่มผักสด (มะนาว ผักคะน้า ถั่วฝักยาว) สูงขึ้นร้อยละ 0.68 กลุ่มเครื่องประกอบอาหาร (น้ำมันพืช กะทิสำเร็จรูป ซีอิ๊ว) สูงขึ้นร้อยละ 0.83 และกลุ่มเครื่องดื่มไม่มีแอลกอฮอล์ (กาแฟผงสำเร็จรูป น้ำอัดลม) ร้อยละ 0.12 สำหรับกลุ่มอาหารบริโภคนอกบ้าน ราคาโดยเฉลี่ยไม่เปลี่ยนแปลง

3. ไตรมาสที่ 1 ปี 2564 เทียบกับไตรมาสเดียวกันของปีก่อน (YoY) **ลดลงร้อยละ -0.53** (YoY) โดยมีการเปลี่ยนแปลงของราคาสินค้าและบริการ ดังนี้

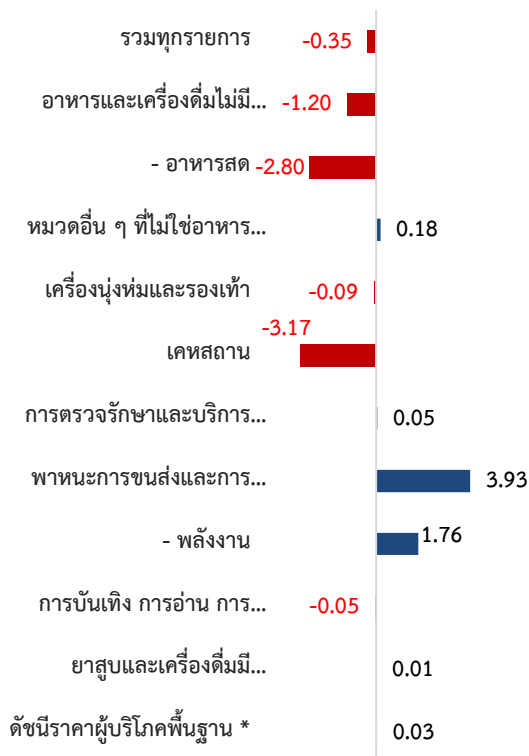
ร้อยละ (YoY)



- หมวดอื่นๆ ที่ไม่ใช่อาหารและเครื่องดื่ม ลดลงร้อยละ -0.81 จากการลดลงของหมวดเคหสถาน (ค่ากระแสไฟฟ้า ค่าน้ำประปา ก๊าซหุงต้ม) ร้อยละ -3.39 หมวดเครื่องนุ่งห่มและรองเท้า (เสื้อยืดสตรี เสื้อยืดบุรุษ) ร้อยละ -0.24 หมวดการบันเทิง การอ่าน การศึกษา (ค่าทัศน اجر เครื่องฉายพระ ค่าห้องพัก โรงแรม) ลดลงร้อยละ -0.17 และการสื่อสาร (เครื่องรับโทรศัพท์มือถือ) ร้อยละ -0.02 ในขณะที่ หมวดพาหนะการขนส่งและการสื่อสาร สูงขึ้นร้อยละ 1.46 ตามการสูงขึ้นของราคาน้ำมันเชื้อเพลิง และค่าโดยสารสาธารณะ ร้อยละ 3.71 และ 0.53 ตามลำดับ หมวดการตรวจรักษาและบริการส่วนบุคคล (ค่าแต่งผมสตรี ค่าแต่งผมชาย ยาสีฟัน) สูงขึ้นร้อยละ 0.05 และหมวดยาสูบและเครื่องดื่มมีแอลกอฮอล์ (สุรา เบียร์) สูงขึ้นร้อยละ 0.03
- หมวดอาหารและเครื่องดื่มไม่มีแอลกอฮอล์ ลดลงร้อยละ 0.03 จากการลดลงของสินค้าในกลุ่มข้าวแป้ง และผลิตภัณฑ์จากแป้ง (ข้าวสารเจ้า ข้าวสารเหนียว) ลดลงร้อยละ -5.84 กลุ่มไข่และผลิตภัณฑ์นม (ไข่ไก่ นมถั่วเหลือง นมสด) ลดลงร้อยละ -0.43 กลุ่มผลไม้สด (ส้มเขียวหวาน มะม่วง แดงโม) ลดลงร้อยละ -0.22 และกลุ่มเครื่องดื่มไม่มีแอลกอฮอล์ (น้ำดื่ม น้ำอัดลม กาแฟผงสำเร็จรูป) ลดลงร้อยละ -0.20 ในขณะที่ กลุ่มเนื้อสัตว์ เป็ดไก่ และสัตว์น้ำ (เนื้อสุกร กระดูกซี่โครงหมู ปลาหมึกกล้วย) สูงขึ้นร้อยละ 1.37 กลุ่มผักสด (พริกสด พริกทอง ชিং) สูงขึ้นร้อยละ 2.31 กลุ่มเครื่องประกอบอาหาร (น้ำมันพืช ซอสหอยนางรม มะพร้าว (ผลแห้ง/ซูด) สูงขึ้นร้อยละ 3.38 กลุ่มอาหารบริโภคในบ้าน (กับข้าวสำเร็จรูป ก๋วยเตี๋ยว ข้าวแกง/ข้าวกล่อง) สูงขึ้นร้อยละ 0.34 และกลุ่มอาหารบริโภคนอกบ้าน (อาหารกลางวัน ข้าวราดแกง) อาหารเช้า อาหารแบบตะวันตก) สูงขึ้นร้อยละ 0.63

4. ไตรมาส 1 ปี 2564 เทียบกับไตรมาสก่อนหน้า ลดลงร้อยละ -0.35 (QoQ) โดยมีการเปลี่ยนแปลงของราคาสินค้าและบริการ ดังนี้

ร้อยละ (QoQ)



- หมวดอาหารและเครื่องดื่มไม่มีแอลกอฮอล์ ลดลงร้อยละ -1.20 ตามการลดลงของสินค้าในกลุ่มข้าวแป้งและผลิตภัณฑ์จากแป้ง ร้อยละ -3.11 กลุ่มไข่และผลิตภัณฑ์นม ร้อยละ -1.38 กลุ่มผักสด ร้อยละ -13.47 กลุ่มผลไม้สด ร้อยละ -1.68 และกลุ่มเครื่องดื่มไม่มีแอลกอฮอล์ ร้อยละ -0.16 สำหรับสินค้าที่ราคาสูงขึ้น ได้แก่ กลุ่มเนื้อสัตว์ เป็ดไก่และสัตว์น้ำ ร้อยละ 0.60 กลุ่มเครื่องประกอบอาหาร ร้อยละ 2.54 กลุ่มอาหารบริโภค-นอกบ้าน และกลุ่มอาหารบริโภค-ในบ้าน สูงขึ้นร้อยละ 0.16 และ 0.07 ตามลำดับ
- หมวดอื่น ๆ ที่ไม่ใช่อาหารและเครื่องดื่ม สูงขึ้นร้อยละ 0.18 จากการสูงขึ้นของสินค้าหมวดพาหนะการขนส่งและการสื่อสาร ร้อยละ 3.93 ตามการสูงขึ้นของราคาน้ำมันเชื้อเพลิงและค่าโดยสารสาธารณะ ร้อยละ 12.53 และ 0.23 ตามลำดับ หมวดการตรวจรักษาและบริการส่วนบุคคล ร้อยละ 0.05 หมวดยาสูบและเครื่องดื่มไม่มีแอลกอฮอล์ ร้อยละ 0.01 ในขณะที่ หมวดเครื่องดื่มและของแท่ง ลดลงร้อยละ -0.09 หมวดเคหสถาน ลดลงร้อยละ -3.17 หมวดการบันเทิง การอ่าน การศึกษา ร้อยละ -0.05 และการสื่อสาร ลดลงร้อยละ -0.01

5. การเปลี่ยนแปลงของเงินเฟ้อ (YoY) จำแนกรายภาค เดือนมีนาคม 2564 ดังนี้

	กรุงเทพฯ / ปริมณฑล	ภาคกลาง	ภาคเหนือ	ภาคตะวันออกเฉียงเหนือ	ภาคใต้
%YOY	-0.30	0.07	-0.12	-0.17	0.36
ปัจจัยบวก 	น้ำมันเชื้อเพลิง	น้ำมันเชื้อเพลิง	น้ำมันเชื้อเพลิง	น้ำมันเชื้อเพลิง	น้ำมันเชื้อเพลิง
	อาหารกลางวัน (ข้าวราดแกง)	เนื้อสุกร	เนื้อสุกร	เนื้อสุกร	เนื้อสุกร
	เนื้อสุกร	น้ำมันพืช	น้ำมันพืช	น้ำมันพืช	น้ำมันพืช
	กระดุกซีโครงหมู	กล้วยน้ำว้า	อาหารกลางวัน (ข้าวราดแกง)	พริกสด	มะนาว
ปัจจัยลบ 	น้ำมันพืช	กระดุกซีโครงหมู	กล้วยน้ำว้า	ชิง	ปลาหมึกกล้วย
	ค่ากระแสไฟฟ้า	เนื้อสุกรสด	กล้วยน้ำว้า	กับข้าวสำเร็จรูป	ขนมหวาน
	ค่าน้ำประปา	ค่ากระแสไฟฟ้า	ค่ากระแสไฟฟ้า	ข้าวสารเหนียว	ข้าวสารเจ้า
	ข้าวสารเจ้า	ข้าวสารเจ้า	ข้าวสารเหนียว	ข้าวสารเจ้า	มะม่วง
	มะม่วง	ส้มเขียวหวาน	ค่าเช่าบ้าน	ค่าน้ำประปา	ค่าน้ำประปา
	เงาะ	ก๊วยหลู่ม	ผักกาดขาว	หัวหอมแดง	หัวหอมแดง

อัตราการเปลี่ยนแปลง (YoY) จำแนกรายภาค พบว่าดัชนีราคาผู้บริโภคปรับตัวลดลงในทุกภาค ดังนี้

ภาค	รวม	อาหารและเครื่องดื่มไม่มีแอลกอฮอล์	อื่น ๆ ที่ไม่ใช่อาหารและเครื่องดื่ม
	การเปลี่ยนแปลง (ร้อยละ)	การเปลี่ยนแปลง (ร้อยละ)	การเปลี่ยนแปลง (ร้อยละ)
1. กรุงเทพฯ และปริมณฑล	-0.30	0.27	-0.63
2. ภาคกลาง	0.07	0.17	0.00
3. ภาคเหนือ	-0.12	-0.73	0.33
4. ภาคตะวันออกเฉียงเหนือ	-0.17	-1.19	0.64
5. ภาคใต้	0.36	0.10	0.63

ดัชนีราคาผู้บริโภคจำแนกรายภาค พบว่า ดัชนีราคาผู้บริโภคของกรุงเทพฯ และปริมณฑล ภาคตะวันออกเฉียงเหนือ และภาคเหนือปรับตัวลดลง ร้อยละ -0.30 -0.17 และ -0.12 ตามลำดับ สำหรับภาคใต้และภาคกลาง ดัชนีปรับตัวสูงขึ้น ร้อยละ 0.36 และ 0.07 ตามลำดับ

เมื่อพิจารณาเป็นรายสินค้า พบว่าสินค้าสำคัญที่ราคาปรับตัวสูงขึ้นในทุกภาค ได้แก่ น้ำมันเชื้อเพลิง เนื้อสุกร น้ำมันพืช สำหรับสินค้าสำคัญที่ราคาลดลงในทุกภาค ได้แก่ ค่ากระแสไฟฟ้า ค่าน้ำประปา ข้าวสารเจ้า เป็นต้น

6. แนวโน้มอัตราเงินเฟ้อทั่วไป เดือนเมษายน 2564

อัตราเงินเฟ้อไตรมาสที่ 2 ปี 2564 มีแนวโน้มปรับตัวดีขึ้น จากอุปสงค์ทั้งในและต่างประเทศที่ปรับตัวดีขึ้นตามสถานการณ์การแพร่ระบาดของโรคโควิด-19 ที่มีแนวโน้มคลี่คลายลง การฉีดวัคซีนที่ขยายวงกว้างมากขึ้น รวมถึงมาตรการกระตุ้นเศรษฐกิจของภาครัฐในมิติต่าง ๆ ทั้งด้านการท่องเที่ยวโดยกำหนดให้มีวันหยุดเพิ่มเติม การเพิ่มกำลังซื้อและกระตุ้นให้เกิดการใช้จ่ายใช้สอย ซึ่งจะส่งผลต่อความต้องการบริโภคสินค้าและบริการภายในประเทศในระยะต่อไป นอกจากนี้ ราคาพลังงานโลกที่มีแนวโน้มสูงขึ้น จากการขยายระยะเวลาปรับลดกำลังการผลิตของผู้ผลิตน้ำมันรายใหญ่ และอุปสงค์ด้านพลังงานที่เพิ่มขึ้นทั่วโลกตามสถานการณ์เศรษฐกิจที่เริ่มส่งสัญญาณฟื้นตัวอย่างค่อยเป็นค่อยไป ประกอบกับฐานราคาปีที่ต่ำในช่วงปีที่ผ่านมา อย่างไรก็ตาม ราคาสินค้าเกษตรยังมีโอกาสผันผวนตามสภาพอากาศ ซึ่งจะต้องเฝ้าระวังอย่างใกล้ชิดต่อไป

ทั้งนี้ ในเดือนมีนาคม 2564 กระทรวงพาณิชย์ ได้ปรับสมมติฐานสำหรับคาดการณ์เงินเฟ้อ ให้เหมาะสมและสอดคล้องกับสถานการณ์เศรษฐกิจที่เกิดขึ้นในปัจจุบัน โดยคาดการณ์ว่าเงินเฟ้อในปี 2564 จะยังคงเคลื่อนไหวในกรอบเดิมที่คาดการณ์ไว้ในเดือนธันวาคม 2563 คือระหว่างร้อยละ 0.7 – 1.7 (ค่ากลางอยู่ที่ 1.2) ซึ่งเป็นอัตราที่น่าจะช่วยให้เศรษฐกิจไทยขยายตัวได้อย่างเหมาะสมและต่อเนื่อง หากสถานการณ์เปลี่ยนแปลงอย่างมีนัยสำคัญ จะมีการทบทวนอีกครั้ง

กำหนดการแถลงข่าว “สถานการณ์ด้านราคาสินค้าและบริการ” ครั้งต่อไปในวันที่ 5 พฤษภาคม 2564



ตารางแสดงดัชนีราคาผู้บริโภคทั่วไปและอัตราการเปลี่ยนแปลงเดือนมีนาคม 2564 (2562 = 100)

รายการ	สัดส่วน น้ำหนัก มี.ค. 64	เดือนมีนาคม 2564					เดือนกุมภาพันธ์ 2564			
		ดัชนี		อัตราการเปลี่ยนแปลง			ดัชนี		อัตราการเปลี่ยนแปลง	
		มี.ค. 64	มี.ค. 63	M/M	Y/Y	A/A	ก.พ. 64	M/M	Y/Y	A/A
ดัชนีราคาผู้บริโภคทั่วไป	100.00	99.11	99.19	0.23	-0.08	-0.53	98.88	-0.91	-1.17	-0.75
หมวดอาหารและเครื่องดื่มไม่มีแอลกอฮอล์	40.92	100.29	100.55	-0.08	-0.26	-0.03	100.37	-0.63	-0.43	0.07
ข้าวแป้งและผลิตภัณฑ์จากแป้ง	4.05	97.44	104.31	-0.49	-6.59	-5.84	97.92	-1.30	-5.93	-5.47
เนื้อสัตว์ เป็ดไก่และสัตว์น้ำ	9.35	103.50	101.71	0.06	1.76	1.37	103.44	-0.03	1.02	1.18
ไข่และผลิตภัณฑ์นม	2.06	99.17	100.07	-0.47	-0.90	-0.43	99.64	-0.70	-0.34	-0.21
ผักและผลไม้	5.17	93.65	95.60	-0.44	-2.04	-0.48	94.06	-4.41	-2.75	0.29
- ผักสด	2.31	90.42	90.70	0.68	-0.31	2.31	89.81	-8.21	-3.53	3.62
- ผลไม้สด	2.35	98.30	98.29	-0.93	0.01	-0.22	99.22	1.43	0.78	-0.34
เครื่องดื่มประกอบอาหาร	2.35	106.70	102.93	0.83	3.66	3.38	105.82	1.54	3.35	3.23
เครื่องดื่มไม่มีแอลกอฮอล์	2.26	101.49	101.76	0.12	-0.27	-0.20	101.37	-0.02	-0.30	-0.17
อาหารบริโภค-ในบ้าน	8.85	100.77	100.43	-0.06	0.34	0.34	100.83	0.08	0.32	0.34
อาหารบริโภค-นอกบ้าน	6.84	101.00	100.39	0.00	0.61	0.63	101.00	0.05	0.54	0.64
หมวดอื่น ๆ ที่ไม่ใช่อาหารและเครื่องดื่ม	59.08	98.46	98.42	0.43	0.04	-0.81	98.04	-1.10	-1.60	-1.21
หมวดเครื่องนุ่งห่มและรองเท้า	2.25	99.84	100.14	-0.03	-0.30	-0.24	99.87	-0.01	-0.22	-0.20
หมวดเคหสถาน	22.22	95.20	100.07	0.02	-4.87	-3.39	95.18	-4.62	-4.98	-2.65
หมวดการตรวจรักษาและบริการส่วนบุคคล	5.74	100.28	100.32	0.01	-0.04	0.05	100.27	-0.24	-0.04	0.09
หมวดพาหนะการขนส่งและการสื่อสาร	22.93	100.78	95.59	1.10	5.43	1.46	99.68	1.94	0.98	-0.44
- ค่าโดยสารสาธารณะ	1.41	102.30	101.54	0.06	0.75	0.53	102.24	0.36	0.63	0.42
- น้ำมันเชื้อเพลิง	8.19	100.39	85.67	3.15	17.18	3.71	97.32	5.69	1.98	-2.25
- การสื่อสาร	4.39	99.94	99.97	-0.02	-0.03	-0.02	99.96	0.00	-0.01	-0.02
หมวดการบันเทิง การอ่าน การศึกษาฯ	4.54	100.03	100.04	0.06	-0.01	-0.17	99.97	0.04	-0.12	-0.26
หมวดยาสูบและเครื่องดื่มมีแอลกอฮอล์	1.41	100.03	100.02	0.00	0.01	0.03	100.03	0.00	0.03	0.04
ดัชนีราคาผู้บริโภคพื้นฐาน *	67.91	100.42	100.33	0.03	0.09	0.12	100.39	-0.08	0.04	0.12
กลุ่มอาหารสดและพลังงาน	32.09	96.00	96.20	0.64	-0.21	-1.99	95.39	-2.63	-3.88	-2.84
- อาหารสด	20.62	99.24	100.30	-0.22	-1.06	-0.63	99.46	-1.48	-1.38	-0.41
- พลังงาน	11.47	91.73	90.51	2.23	1.35	-3.78	89.73	-4.68	-7.50	-6.15

* หมายเหตุ : ดัชนีราคาผู้บริโภคพื้นฐาน หมายถึง ดัชนีราคาผู้บริโภคทั่วไปที่หักรายการสินค้ากลุ่มอาหารสดและสินค้ากลุ่มพลังงาน

Concept ดัชนีราคาผู้บริโภคประเทศไทย ปีฐาน 2562 มีจำนวนรายการสินค้าและบริการทั้งสิ้น 430 รายการ (ปีฐาน 2558 มีจำนวน 422 รายการ) ครอบคลุมสินค้าและบริการ 7 หมวดที่จำเป็นต่อการครองชีพ ได้แก่ 1) หมวดอาหารและเครื่องดื่มไม่มีแอลกอฮอล์ 2) หมวดเครื่องดื่มร้อนและเครื่องดื่มเย็น 3) หมวดเคหสถาน 4) หมวดการตรวจรักษาและบริการส่วนบุคคล 5) หมวดพาหนะ การขนส่งและการสื่อสาร 6) หมวดการบันเทิง การอ่าน การศึกษาฯ 7) หมวดยาสูบและเครื่องดื่มมีแอลกอฮอล์ โดยการคำนวณดัชนีราคาผู้บริโภคทั่วไปนั้น จะเปรียบเทียบราคาสินค้าในช่วงระยะเวลาหนึ่งๆ กับราคาสินค้าในช่วงเวลาเริ่มต้น เรียกว่า “ปีฐาน” ที่กำหนดตัวเลขดัชนีเท่ากับ 100 ทั้งนี้ คริวเรือนผู้บริโภคที่ครอบคลุมในการคำนวณดัชนีปีฐาน 2562 ได้แก่ คริวเรือนรวมเขตเทศบาลนครอบรายได้ 6,987 - 50,586 บาทต่อเดือนต่อครัวเรือน รวมค่าใช้จ่ายที่ไม่เป็นตัวเงินไม่เก็บ ร้อยละ 42.19 สมาชิกครัวเรือนตั้งแต่ 1 คนขึ้นไป ในพื้นที่กรุงเทพมหานครและปริมณฑล และภูมิภาค 4 ภาค รวมทั้งสิ้น 48 จังหวัด^{1/}

^{1/} 48 จังหวัด ที่ใช้ในการคำนวณดัชนีราคาผู้บริโภค ได้แก่ กรุงเทพมหานครและปริมณฑล 1. กรุงเทพมหานคร 2.นนทบุรี 3.ปทุมธานี 4.สมุทรปราการ 5.ฉะเชิงเทรา 6.ชลบุรี 7.สิงห์บุรี 8.ชลบุรี 9.ระยอง 10.จันทบุรี 11.ปราจีนบุรี 12.ราชบุรี 13.สุพรรณบุรี 14.เพชรบุรี 15.ประจวบคีรีขันธ์ 16.ฉะเชิงเทรา 17.นครปฐม 18.สระแก้ว 19.ภาคเหนือ 19.นครสวรรค์ 20.ตาก 21.แพร่ 22.เชียงใหม่ 23.เชียงราย 24.อุตรดิตถ์ 25.พิษณุโลก 26.เพชรบูรณ์ 27.น่าน 28.นครราชสีมา 29.ขอนแก่น 30.สุรินทร์ 31.อุบลราชธานี 32.หนองคาย 33.ศรีสะเกษ 34.มุกดาหาร 35.อุดรธานี 36.ร้อยเอ็ด 37.นครพนม 38.เลย 39.กาฬสินธุ์ 40.สุราษฎร์ธานี 41.นครศรีธรรมราช 42.ตรัง 43.สงขลา 44.ยะลา 45.ภูเก็ต 46.กระบี่ 47. นราธิวาส 48.ระนอง