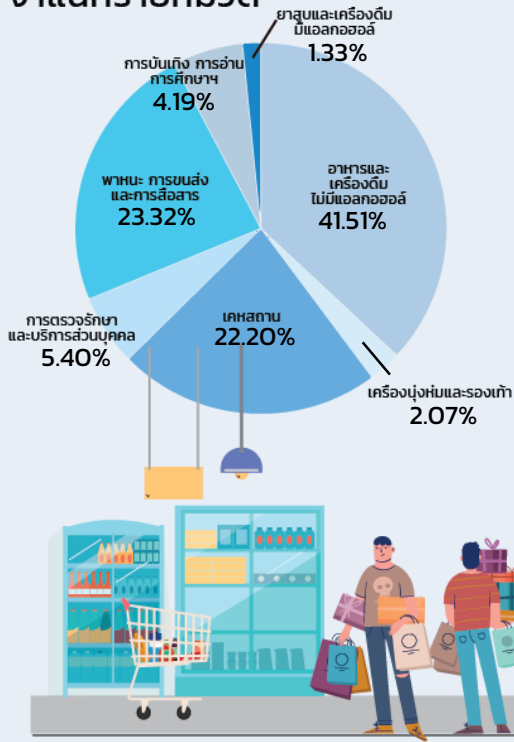


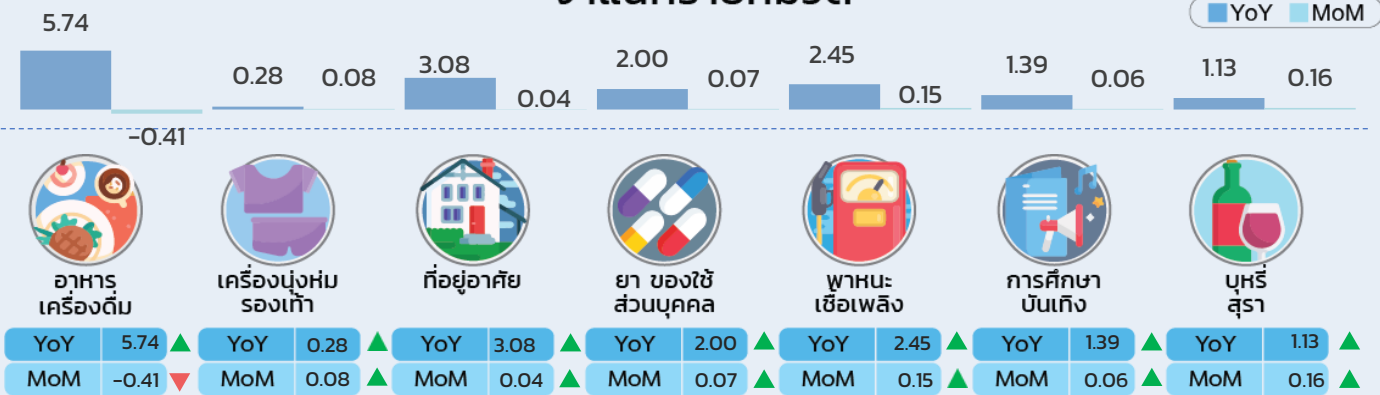
# สัดส่วนน้ำหนัก จำแนกรายหมวด



# อัตราเงินเฟ้อทั่วไป เดือนกุมภาพันธ์ 2566 อยู่ที่ร้อยละ 3.79 (YoY)

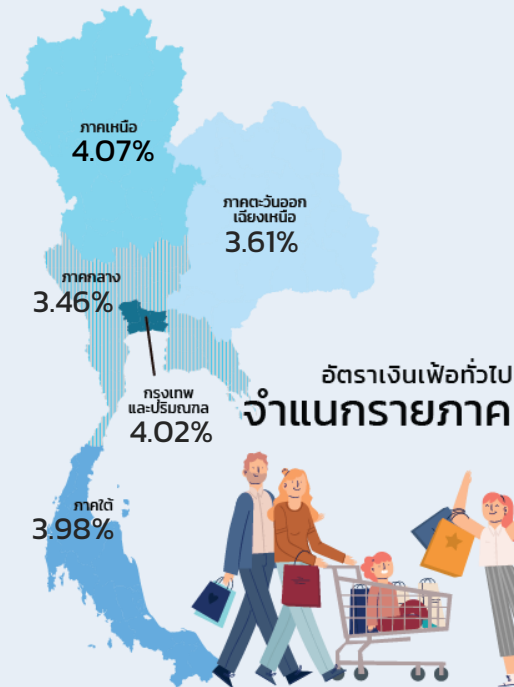
ดัชนีราคาผู้บริโภคของไทยเดือนกุมภาพันธ์ 2566 เท่ากับ 108.05 เมื่อเทียบกับเดือนเดียวกันของปีก่อนอัตราเงินเฟ้อทั่วไปสูงขึ้นร้อยละ 3.79 (YoY) เป็นการเพิ่มขึ้นในอัตราที่ชะลอลงต่อเนื่องเป็นเดือนที่ 2 (เดือนมกราคม 2566 สูงขึ้นร้อยละ 5.02) โดยมีปัจจัยสำคัญจากการชะลอตัวของราคาน้ำมันเชื้อเพลิงที่สูงขึ้นเพียงร้อยละ 5.03 ซึ่งเป็นอัตราที่ต่ำสุดในรอบ 2 ปี ตามสถานการณ์ราคาน้ำมันในตลาดโลก ประกอบกับคณะกรรมการบริหารกองทุนน้ำมันเชื้อเพลิง (กบน.) มีมติปรับลดราคาน้ำมันดีเซลลง 1 บาท/ลิตร รวมทั้งสินค้ากลุ่มอาหารสดหลายชนิดราคาลดลง เมื่อเทียบกับเดือนที่ผ่านมา อาทิ ข้าวสารเจ้า เนื้อสุกร ไก่สด ไข่ไก่ ผักสด และผลไม้สด เนื่องจากปริมาณผลผลิตออกสู่ตลาดมากขึ้น นอกจากนี้ ราคาสินค้าในกลุ่มเครื่องประกอบอาหารลดลง โดยเฉพาะน้ำมันพืช (น้ำมันปาล์มและน้ำมันถั่วเหลือง) จากต้นทุนวัตถุดิบที่ลดลง ดัชนีราคาผู้บริโภคในเดือนนี้เมื่อเทียบกับเดือนก่อนหน้าลดลงร้อยละ -0.12 (MoM) และเฉลี่ย 2 เดือน (ม.ค. - ก.พ.) 2566 สูงขึ้นร้อยละ 4.40 (AoA) ทั้งนี้ เมื่อหักอาหารสดและพลังงานออกแล้ว อัตราเงินเฟ้อพื้นฐานขยายตัวร้อยละ 1.93 (YoY) เมื่อเทียบกับเดือนก่อนหน้า สูงขึ้นร้อยละ 0.11 (MoM) และเฉลี่ย 2 เดือน (ม.ค.-ก.พ.) 2566 สูงขึ้นร้อยละ 2.48 (AoA)

## อัตราการเปลี่ยนแปลง จำแนกรายหมวด



# คาดการณ์อัตราเงินเฟ้อ ปี 2566

ณ พฤศจิกายน 2565



## อัตราเงินเฟ้อทั่วไป จำแนกรายภาค

อัตราการเติบโตทางเศรษฐกิจ (GDP)	3.0 - 4.0	ร้อยละ (ข้อมูลจากสศช.)
ราคาน้ำมันดิบดูไบ	85 - 95	เหรียญสหรัฐ/บาร์เรล
อัตราแลกเปลี่ยน	36 - 37	บาท/เหรียญสหรัฐ