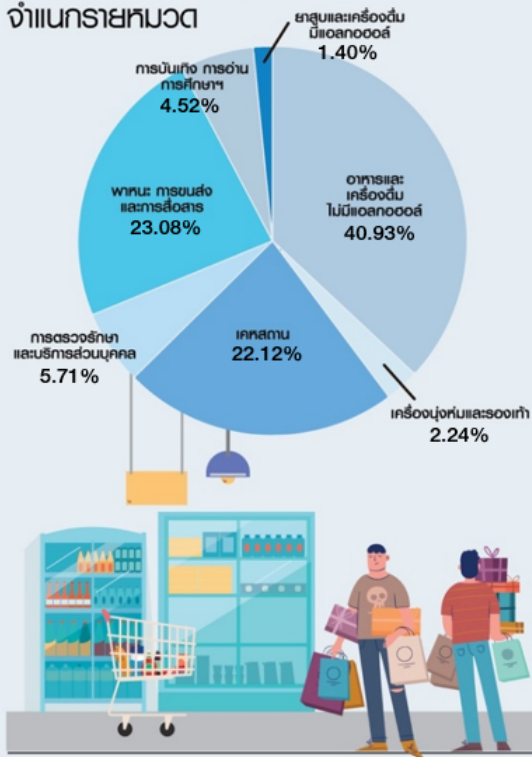


# สัดส่วนน้ำหนัก

จำแนกรายหมวด



# ดัชนีราคาผู้บริโภค

## เดือนพฤษภาคม 2564

### สูงขึ้นร้อยละ 2.44 (YoY)

ดัชนีราคาผู้บริโภค(เงินเฟ้อทั่วไป) เดือนพฤษภาคม 2564 เทียบกับเดือนเดียวกันของปีก่อน สูงขึ้นร้อยละ 2.44 (YoY) โดยปัจจัยสำคัญยังคงเป็นการสูงขึ้นของราคาพลังงาน ประกอบกับราคาสินค้าในกลุ่มอาหารสด อาทิ เนื้อสุกร สัตว์น้ำ (อาหารทะเล) และผลไม้ ปรับตัวสูงขึ้นตามความต้องการของตลาดทั้งในและต่างประเทศ อย่างไรก็ตาม มาตรการลดค่ากระแสไฟฟ้า ค่าน้ำประปาของรัฐ และการลดลงของราคาอาหารสดบางชนิด อาทิ ข้าวสารเจ้า ข้าวสารเหนียว ไข่ไก่ และผักสดเป็นปัจจัยที่ชะลอ มิให้เงินเฟ้อสูงเร็วเกินไป สำหรับสินค้าในหมวดอื่น ๆ ยังคงเคลื่อนไหวในทิศทางที่ปกติ สอดคล้องกับผลผลิตและความต้องการในสถานการณ์ปัจจุบัน

เมื่อหักอาหารสดและพลังงาน เงินเฟ้อพื้นฐานยังขยายตัวที่ร้อยละ 0.49 และเฉลี่ย 5 เดือน (ม.ค. - พ.ค.) 2564 เงินเฟ้อทั่วไปสูงขึ้นร้อยละ 0.83 (AoA) และเงินเฟ้อพื้นฐานสูงขึ้นร้อยละ 0.23 (AoA)

อัตราการเปลี่ยนแปลง

## จำแนกรายหมวด

หมวดหมู่	YoY (%)	MoM (%)
อาหาร เครื่องดื่ม	0.13	-0.25
เครื่องนุ่งห่ม รองเท้า	0.91	-0.35
ที่อยู่อาศัย	0.02	-4.58
ยา ของใช้ส่วนบุคคล	10.18	-0.05
พาหนะ เชื้อเพลิง	1.03	0.02
การศึกษ บันเทิง	0.06	-0.03
บุหรี่ย สุรา	0.01	0.00

# คาดการณ์อัตราเงินเฟ้อ ปี 2564

ณ มีนาคม 2564



อัตราการเติบโตทางเศรษฐกิจ (GDP)	(2.5)–(3.5)	ร้อยละ (ข้อมูลจากสศช.)
ราคาน้ำมันดิบดูไบ	55 - 65	เหรียญสหรัฐ/บาร์เรล
อัตราแลกเปลี่ยน	29.0 - 31.0	บาท/เหรียญสหรัฐ