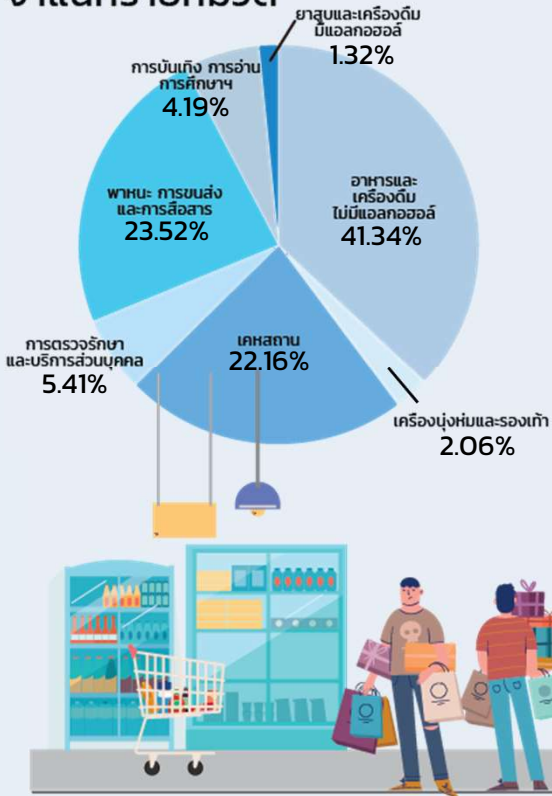


# สัดส่วนน้ำหนัก จำแนกรายหมวด



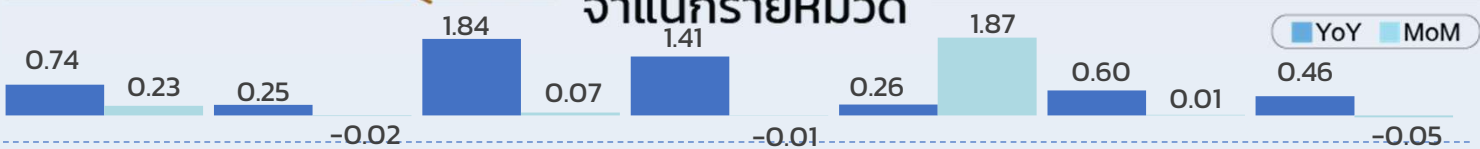
# อัตราเงินเฟ้อทั่วไป เดือนสิงหาคม 2566 อยู่ที่ร้อยละ 0.88 (YoY)

ดัชนีราคาผู้บริโภคของไทยเดือนสิงหาคม 2566 เท่ากับ 108.41

เมื่อเทียบกับเดือนเดียวกันของปีก่อนอัตราเงินเฟ้อทั่วไปสูงขึ้นร้อยละ 0.88 (YoY) ปรับสูงขึ้นจากเดือนกรกฎาคม 2566 ที่สูงขึ้นร้อยละ 0.38 โดยมีปัจจัยหลักจากการสูงขึ้นของราคาน้ำมันเชื้อเพลิง (น้ำมันเบนซินและแก๊สโซฮอล์) หลังจากที่ดีลงต่อเนื่องมา 5 เดือน ส่งผลให้หมวดอื่น ๆ ที่ไม่ใช่อาหารและเครื่องดื่ม สูงขึ้นร้อยละ 0.98 รวมทั้งสินค้าในหมวดอาหารและเครื่องดื่มไม่มีแอลกอฮอล์ สูงขึ้นร้อยละ 0.74 จากการสูงขึ้นของราคาข้าวสารเจ้า และข้าวสารเหนียว เนื่องจากผู้ประกอบการค้าข้าวเร่งซื้อข้าวเพื่อจัดเก็บในสต็อกเพิ่มขึ้น จากความกังวลต่อปรากฏการณ์เอลนีโญที่ส่งผลให้ผลผลิตข้าวลดลง นอกจากนี้ ไข่ไก่ ผักและผลไม้สด ราคาปรับสูงขึ้นเช่นกัน สำหรับสินค้าสำคัญที่ราคาลดลง ได้แก่ เนื้อสุกร จากปริมาณเนื้อสุกรในระบบที่เพิ่มมากขึ้น และน้ำมันพืช ราคายังคงลดลงอย่างต่อเนื่อง และเมื่อเทียบกับเดือนที่ผ่านมาอัตราเงินเฟ้อสูงขึ้นร้อยละ 0.55 (MoM) และเมื่อเทียบเฉลี่ย 8 เดือน (ม.ค. - ส.ค.) 2566 สูงขึ้นร้อยละ 2.01 (AoA)

ทั้งนี้ เมื่อหักอาหารสดและพลังงานออกแล้ว อัตราเงินเฟ้อพื้นฐานขยายตัวร้อยละ 0.79 (YoY) เมื่อเทียบกับเดือนก่อนหน้า สูงขึ้นร้อยละ 0.02 (MoM) และเฉลี่ย 8 เดือน (ม.ค. - ส.ค.) 2566 สูงขึ้นร้อยละ 1.61 (AoA)

## อัตราการเปลี่ยนแปลง จำแนกรายหมวด



อาหาร เครื่องดื่ม

YoY	0.74	▲
MoM	0.23	▲



เครื่องนุ่งห่ม รองเท้า

YoY	0.25	▲
MoM	-0.02	▼



ที่อยู่อาศัย

YoY	1.84	▲
MoM	0.07	▲



ยา ของใช้ส่วนบุคคล

YoY	1.41	▲
MoM	-0.01	▼



พาหนะ เชื้อเพลิง

YoY	0.26	▲
MoM	1.87	▲



การศึกษากันเทิง

YoY	0.60	▲
MoM	0.01	▲

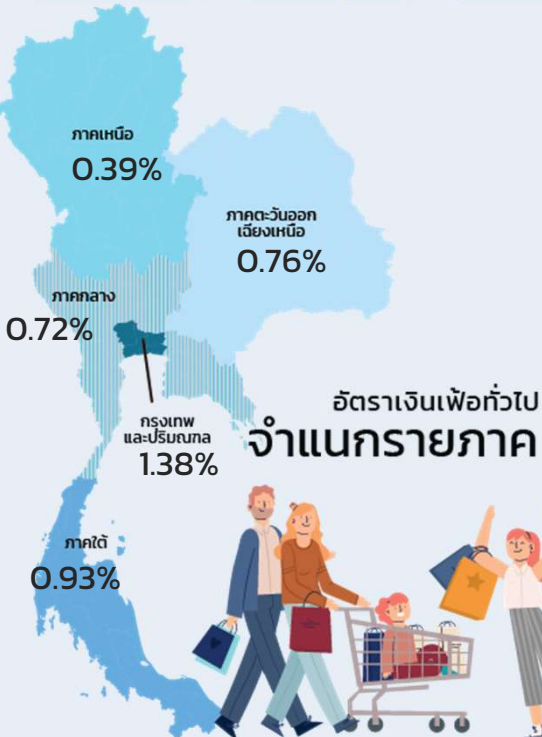
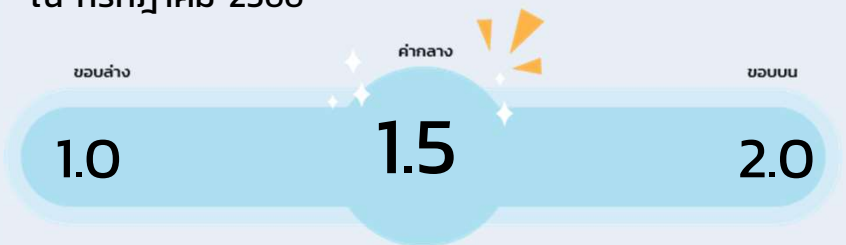


บุหรี่ยสุรา

YoY	0.46	▲
MoM	-0.05	▼

# คาดการณ์อัตราเงินเฟ้อ ปี 2566

ณ กรกฎาคม 2566



อัตราการเติบโตทางเศรษฐกิจ (GDP)	2.7 - 3.7	ร้อยละ (ข้อมูลจากสศช.)
ราคาน้ำมันดิบดูไบ	75 - 81	เหรียญสหรัฐ/บาร์เรล
อัตราแลกเปลี่ยน	33.5 - 35.5	บาท/เหรียญสหรัฐ