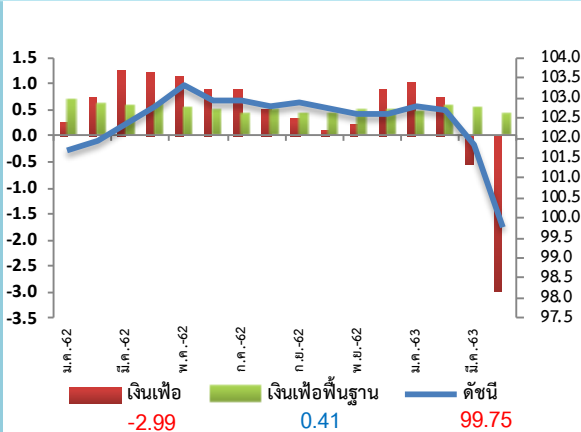


สถิติอัตราเงินเฟ้อ

ดัชนีราคาผู้บริโภคเดือนเมษายน 2563 เท่ากับ 99.75



| เมื่อเทียบกับ | การเปลี่ยนแปลง | ร้อยละ |
|--|----------------|--------|
| 1. เดือนเมษายน 2562 (YoY) | ลดลง | -2.99 |
| 2. เดือนมีนาคม 2563 (MoM) | ลดลง | -2.03 |
| 3. เฉลี่ย 4 เดือน (ม.ค.- เม.ย.) ปี 2563 เทียบกับช่วงเดียวกันของปี 2562 (AoA) | ลดลง | -0.44 |

Highlights อัตราเงินเฟ้อทั่วไปเดือนเมษายน 2563 เทียบกับเดือนเดียวกันของปีก่อน ลดลงร้อยละ -2.99 (YoY) หดตัวแรงที่สุดในรอบ 10 ปี 9 เดือน เนื่องจากการลดลงของราคาพลังงาน (ลดลงต่ำสุดในรอบ 11 ปี 2 เดือน) และมาตรการของรัฐเพื่อช่วยเหลือผู้ได้รับผลกระทบจากโควิด-19 (ลดค่าไฟฟ้าและค่าน้ำประปา) เป็นสำคัญ ในขณะที่ราคาสินค้าและบริการในหมวดอื่นๆ ส่วนใหญ่เคลื่อนไหวสอดคล้องกับผลผลิตและความต้องการ

เมื่อหักอาหารสดและพลังงานออกแล้ว เงินเฟ้อพื้นฐานขยายตัวที่ร้อยละ 0.41 (ลดลงจากเดือนก่อนที่ขยายตัวร้อยละ 0.54) และเฉลี่ย 4 เดือน (ม.ค.- เม.ย.) 2563 เงินเฟ้อทั่วไปลดลงร้อยละ -0.44 (AoA) และเงินเฟ้อพื้นฐานสูงขึ้นร้อยละ 0.50 (AoA)

อัตราการเปลี่ยนแปลงดัชนีราคาเดือนเมษายน 2563

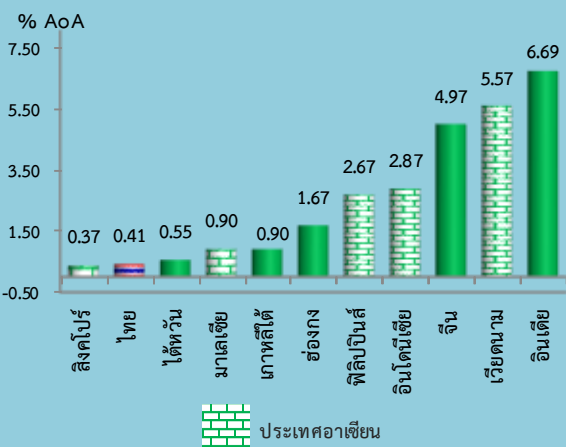
ร้อยละ (YoY)



1. เทียบกับเดือนเมษายน 2562 ลดลงร้อยละ -2.99 (YoY) โดยมีการเปลี่ยนแปลงของราคาสินค้าและบริการ ดังนี้

- **หมวดอื่น ๆ ที่ไม่ใช่อาหารและเครื่องดื่ม ลดลงร้อยละ -5.28** จากการลดลงของหมวดพาหนะการขนส่งและการสื่อสาร ร้อยละ -9.77 โดยราคาขายปลีกน้ำมันเชื้อเพลิง (น้ำมันเชื้อเพลิงทุกประเภท) ลดลงร้อยละ -30.85 ต่ำสุดในรอบ 11 ปี 2 เดือน (มกราคม 2552 ลดลงร้อยละ -32.40) ส่งผลให้กลุ่มพลังงาน ลดลงร้อยละ -29.31 **หมวดเคหสถาน** ลดลงร้อยละ -4.56 จากมาตรการของรัฐในการลดค่ากระแสไฟฟ้า ส่งผลให้ค่ากระแสไฟฟ้าลดต่ำสุดที่ร้อยละ -27.79 (ลดมากกว่าผลจากมาตรการช่วยเหลือค่าครองชีพในปี 2552 ที่ลดลงร้อยละ -24.40) รวมทั้งผลจากราคาสินค้าที่กระทรวงพาณิชย์ขอความร่วมมือผู้ประกอบการในการลดค่าครองชีพ ได้แก่ ผงซักฟอก ผลิตภัณฑ์ซักผ้า น้ำยาล้างห้องน้ำ ผลิตภัณฑ์ทำความสะอาดพื้น และก๊าซหุงต้มที่ปรับลดลงตามราคาน้ำมันเชื้อเพลิง **หมวดการสื่อสาร** (เครื่องรับโทรทัศน์มือถือ) ลดลงร้อยละ -0.05 ขณะที่สินค้าและบริการที่ปรับตัวสูงขึ้น ได้แก่ **หมวดเครื่องนุ่งห่มและรองเท้า** (รองเท้าหุ้มส้นหนังบุรุษ เสื้อยืดสตรี เสื้อเชิ้ตบุรุษ) สูงขึ้นร้อยละ 0.08 **หมวดการตรวจรักษาและบริการส่วนบุคคล** (น้ายาระงับกลิ่นกาย ค่าแต่งผมชาย แป้งผัดหน้า แชมพูสระผม ยาสีฟัน) สูงขึ้นร้อยละ 0.16 **หมวดการบันเทิง การอ่าน การศึกษาฯ** (ค่าเดินทางไปเยี่ยมญาติและทำบุญ ค่าเล่าเรียน-ค่าธรรมเนียมการศึกษา) สูงขึ้นร้อยละ 0.34 และ**ค่าโดยสารสาธารณะ** (ค่าโดยสารรถประจำทาง ค่าโดยสารรถสองแถว ค่าโดยสารรถตู้ ค่าโดยสารเครื่องบิน) สูงขึ้นร้อยละ 4.29 รวมทั้ง**หมวดยาสูบและเครื่องดื่มแอลกอฮอล์** (สุรา) สูงขึ้นร้อยละ 0.02
- **หมวดอาหารและเครื่องดื่มไม่มีแอลกอฮอล์ สูงขึ้นร้อยละ 1.04** จากทุกหมวดสินค้า ยกเว้นหมวดผักสดและผลไม้ ที่ลดลงร้อยละ -4.10 จากฐานราคาปีที่ผ่านมาสูงและความต้องการบริโภคชะลอตัว ประกอบด้วย ผักสด (พริกสด มะนาว ต้นหอม ผักชี กะหล่ำปลี ผักคะน้า) ลดลงร้อยละ -9.58 ผลไม้ (เงาะ มะม่วง ลองกอง มะละกอสุก) ลดลงร้อยละ -1.71 ขณะที่สินค้าที่ปรับตัวสูงขึ้น ได้แก่ ข้าว แป้งและผลิตภัณฑ์จากแป้ง (ข้าวสารเหนียว ข้าวสารเจ้า) สูงขึ้นร้อยละ 7.36 เนื้อสัตว์ เป็ดไก่ และสัตว์น้ำ (เนื้อสุกร ไก่ย่าง ปลาเนื้อขาว ปลาทูน่า) สูงขึ้นร้อยละ 1.37 ไข่และผลิตภัณฑ์นม สูงขึ้นร้อยละ 5.52 มาจากพฤติกรรม การซื้อไข่ไก่ครั้งละมากๆ ทำให้สินค้าขาดตลาดบางช่วง **เครื่องประกอบอาหาร** (น้ำมันพืช มะพร้าว (ผลแห้ง/ขูด) ซอสหอยนางรม) สูงขึ้นร้อยละ 3.16 **เครื่องดื่มไม่มีแอลกอฮอล์** (น้ำอัดลม น้ำหวาน กาแฟผงสำเร็จรูป) สูงขึ้นร้อยละ 2.32 **อาหารบริโภคในบ้านและนอกบ้าน** สูงขึ้นร้อยละ 0.58 และ 0.32 ตามลำดับ จากกับข้าวสำเร็จรูป ข้าวแกง/ข้าวกล่อง ก๋วยเตี๋ยว ข้าวผัด แฮมเบอร์เกอร์ และปลากระป๋อง

อัตราเงินเฟ้อเฉลี่ยประเทศต่างๆ ปี 2563



2. เทียบกับเดือนมีนาคม 2563 ลดลงร้อยละ -2.03 (MoM) โดยมีการเปลี่ยนแปลงของราคาสินค้าและบริการ ดังนี้

| ร้อยละ (MoM) | | |
|--------------------------------|--------|--|
| รวมทุกรายการ | -2.03 | |
| อาหารและเครื่องดื่มไม่มี... | 0.08 | |
| - อาหารสด | 0.23 | |
| หมวดอื่น ๆ ไม่ใช่อาหารและ... | -3.28 | |
| เครื่องดื่มร้อนและรองเท้านี้ | 0.03 | |
| เคสสถาน | -4.63 | |
| การตรวจรักษาและบริการส่วน... | -0.17 | |
| พาหนะการขนส่งและการสื่อสาร | -4.27 | |
| - พลังงาน | -19.22 | |
| การบันเทิง การอ่าน การศึกษาฯ | -0.10 | |
| ยาสูบและเครื่องดื่มมีแอลกอฮอล์ | 0.00 | |
| ดัชนีราคาผู้บริโภคพื้นฐาน * | -0.07 | |

• หมวดอื่น ๆ ไม่ใช่อาหารและเครื่องดื่ม ลดลงร้อยละ -3.28 ตามการลดลงของ หมวดพาหนะการขนส่งและการสื่อสาร ร้อยละ -4.27 จากการลดราคาของน้ำมันเชื้อเพลิงทุกชนิด ร้อยละ -15.06 หมวดเคสสถาน (ค่ากระแสไฟฟ้า ก๊าซหุงต้ม ค่าน้ำประปา ค่าเช่าบ้าน น้ำยาล้างห้องน้ำ) ลดลงร้อยละ -4.63 หมวดการตรวจรักษาและบริการส่วนบุคคล (โคมไฟหน้า แชมพู ยาสีฟัน น้ำยาระงับกลิ่นกาย) ลดลงร้อยละ -0.17 หมวดการบันเทิง การอ่าน การศึกษาฯ (เครื่องฉายพระค่าอาหารสัตว์เลี้ยง) ลดลงร้อยละ -0.10 การสื่อสาร (ค่าเครื่องรับโทรศัพท์มือถือ) ลดลงร้อยละ -0.01 ขณะที่สินค้าและบริการที่ปรับตัวสูงขึ้น ได้แก่ หมวดเครื่องดื่มร้อนและรองเท้า (เสื้อยกทรง กางเกงชั้นในสตรี) สูงขึ้นร้อยละ 0.03 ค่าโดยสารสาธารณะ สูงขึ้นร้อยละ 0.26 จากการปรับค่าโดยสารเครื่องบินของสายการบินที่ยังเปิดให้บริการเที่ยวบินภายในประเทศวันละ 1 เที่ยวบิน หมวดยาสูบและเครื่องดื่มมีแอลกอฮอล์ ราคาโดยเฉลี่ยไม่เปลี่ยนแปลง เนื่องจากงดการจำหน่ายตามมาตรการของรัฐ

• หมวดอาหารและเครื่องดื่มไม่มีแอลกอฮอล์ สูงขึ้นร้อยละ 0.08 ตามการสูงขึ้นของไข่และผลิตภัณฑ์นม (ไข่ไก่ นมเปรี้ยว ครีมเทียม) สูงขึ้นร้อยละ 3.16 ผักสด (มะนาว มะเขือ ถั่วฝักยาว ผักกาดขาว ชিং กะหล่ำดอก) สูงขึ้นร้อยละ 4.14 เครื่องประกอบอาหาร (น้ำมันพืช เครื่องปรุงรส ซอสหอยนางรม กะทิสำเร็จรูป) สูงขึ้นร้อยละ 0.31 ขณะที่สินค้าที่มีราคาลดลง ได้แก่ ข้าว แป้งและผลิตภัณฑ์จากแป้ง (ข้าวสารเจ้า ข้าวสารเหนียว) ลดลงร้อยละ -0.39 เนื้อสัตว์ เป็ดไก่ และสัตว์น้ำ (เนื้อสุกร ไก่สด ปลานิล กุ้งขาว กระดุกซีโครงหมู) ลดลงร้อยละ -0.47 ผลไม้สด (มะม่วง ฝรั่ง ชมพู่ มะละกอสุก) ลดลงร้อยละ -1.52 อาหารบริโภคในบ้านและนอกบ้าน ลดลงร้อยละ -0.08 และ -0.10 ตามลำดับ จากการลดราคาอาหารจานเดียว อาหารแพ็คเกจสำเร็จรูปของห้างสรรพสินค้ารวมทั้งร้านค้าทั่วไป ลดราคาอาหารช่วยเหลือคนไทยในช่วงโควิด-19 เช่น ส้มตำ ยาประเภทต่างๆ อาหารโทรสั่ง (delivery) และอาหารสำเร็จรูป/แพ็คเกจพร้อมปรุง เครื่องดื่มไม่มีแอลกอฮอล์ โดยเฉลี่ยราคาไม่เปลี่ยนแปลง

3. เฉลี่ย 4 เดือน (ม.ค. - เม.ย.) ปี 2563 เทียบกับช่วงเดียวกันของปี 2562 ลดลงร้อยละ -0.44 (AoA) โดยมีการเปลี่ยนแปลง ดังนี้

| ร้อยละ (AoA) | | |
|------------------------------|--------|--|
| รวมทุกรายการ | -0.44 | |
| อาหารและเครื่องดื่มไม่มี... | 1.62 | |
| - อาหารสด | 2.66 | |
| หมวดอื่น ๆ ไม่ใช่อาหาร... | -1.61 | |
| เครื่องดื่มร้อนและรองเท้านี้ | 0.08 | |
| เคสสถาน | -1.02 | |
| การตรวจรักษาและบริการ... | 0.28 | |
| พาหนะการขนส่งและการ... | -3.53 | |
| - พลังงาน | -10.50 | |
| การบันเทิง การอ่าน การ... | 0.52 | |
| ยาสูบและเครื่องดื่มมี... | 0.01 | |
| ดัชนีราคาผู้บริโภคพื้นฐาน * | 0.50 | |

• หมวดอาหารและเครื่องดื่มไม่มีแอลกอฮอล์ สูงขึ้นร้อยละ 1.62 ตามการสูงขึ้นของข้าว แป้งและผลิตภัณฑ์จากแป้ง (ข้าวสารเหนียว ข้าวสารเจ้า) สูงขึ้นร้อยละ 7.78 เนื่องจากปริมาณผลผลิตในท้องตลาดลดลง เนื้อสัตว์ เป็ดไก่ และสัตว์น้ำ (เนื้อสุกร ปลานิล กระดุกซีโครงหมู ไก่ย่าง) สูงขึ้นร้อยละ 2.28 ไข่และผลิตภัณฑ์นม (ไข่ไก่ นมเปรี้ยว ไข่เป็ด นมสด) สูงขึ้นร้อยละ 2.62 ผลไม้สด (กล้วยน้ำว้า ส้มเขียวหวาน ฝรั่ง สับปะรด) สูงขึ้นร้อยละ 1.32 เครื่องประกอบอาหาร (น้ำมันพืช มะพร้าว (ผลแห้ง/ขูด) น้ำปลา ซอสหอยนางรม) สูงขึ้นร้อยละ 2.32 เครื่องดื่มไม่มีแอลกอฮอล์ (น้ำอัดลม น้ำหวาน เครื่องดื่มรสช็อกโกแลต กาแฟผงสำเร็จรูป) สูงขึ้นร้อยละ 2.22 อาหารบริโภคในบ้าน (กับข้าวสำเร็จรูป ข้าวแกง/ข้าวกล่อง ก๋วยเตี๋ยว ข้าวผัด) สูงขึ้นร้อยละ 0.70 และ อาหารบริโภคนอกบ้าน (อาหารเช้า อาหารเย็น (อาหารตามสั่ง) ข้าวราดแกง) สูงขึ้นร้อยละ 0.36 ขณะที่ผักสด (พริกสด มะนาว ต้นหอม กะหล่ำปลี ผักชี) ลดลงร้อยละ -4.47

• หมวดอื่น ๆ ไม่ใช่อาหารและเครื่องดื่ม ลดลงร้อยละ -1.61 ตามการลดลงของ หมวดเคสสถาน (ค่ากระแสไฟฟ้า ก๊าซหุงต้ม ค่าน้ำประปา) ลดลงร้อยละ -1.02 หมวดพาหนะการขนส่งและการสื่อสาร ลดลงร้อยละ -3.53 ตามการลดลงของราคาขายปลีกน้ำมันเชื้อเพลิง ร้อยละ -12.53 และการสื่อสาร ลดลงร้อยละ -0.05 ขณะที่ หมวดเครื่องดื่มร้อนและรองเท้า (รองเท้านุ่มสันหนึ่งบุรุษ กางเกงขายาวสตรี เสื้อยืดสตรี) สูงขึ้นร้อยละ 0.08 หมวดการตรวจรักษาและบริการส่วนบุคคล (น้ำยาระงับกลิ่นกาย ค่าแต่งผมชาย แชมพูสระผม โคมไฟหน้า) สูงขึ้นร้อยละ 0.28 หมวดการบันเทิง การอ่านและการศึกษา (ค่าเดินทางไปเยี่ยมญาติ และทำบุญ ค่าเล่าเรียน-ค่าธรรมเนียมการศึกษา) สูงขึ้นร้อยละ 0.52 ค่าโดยสารสาธารณะ (ค่าโดยสารรถประจำทาง ค่าโดยสารรถสองแถว ค่าโดยสารรถตู้) สูงขึ้นร้อยละ 5.41 และ หมวดยาสูบและเครื่องดื่มมีแอลกอฮอล์ (สุรา) สูงขึ้นร้อยละ 0.01

4. การเปลี่ยนแปลงของเงินเฟ้อ (YoY) จำแนกรายภาค ดังนี้

| | กรุงเทพฯ / ปริมณฑล | ภาคกลาง | ภาคเหนือ | ภาคตะวันออกเฉียงเหนือ | ภาคใต้ |
|--|--|---|---|--|--|
| %YOY | -2.66 | -3.50 | -2.57 | -2.94 | -3.81 |
| ปัจจัยบวก  | ค่าโดยสารรถประจำทาง 1 ค่าเดินทางไปเยี่ยมญาติ และทำบุญ (ค่าเช่ารถตู้) กับข้าวสำเร็จรูป ไข่ไก่ | ไข่ไก่ กระเทียม เนื้อสุกร อาหารกลางวัน (ข้าวราดแกง) | ข้าวสารเหนียว ไข่ไก่ เนื้อสุกร ชิง กับข้าวสำเร็จรูป | ข้าวสารเหนียว ไข่ไก่ เนื้อสุกร องุ่น ค่าเช่าบ้าน | ไข่ไก่ เนื้อสุกร มะพร้าว (ผลแห้ง/ชุด) กระเทียม ข้าวสารเจ้า |
| แรงกดดัน  | ค่ากระแสไฟฟ้า น้ำมันเชื้อเพลิง พริกสด มะนาว | น้ำมันเชื้อเพลิง ค่ากระแสไฟฟ้า พริกสด น้ำประปา | น้ำมันเชื้อเพลิง ค่ากระแสไฟฟ้า พริกสด ก๊าซหุงต้ม | น้ำมันเชื้อเพลิง ค่ากระแสไฟฟ้า ก๊าซหุงต้ม ต้นหอม | น้ำมันเชื้อเพลิง ค่ากระแสไฟฟ้า มะนาว กุ้งขาว |

การเปลี่ยนแปลงของเงินเฟ้อจากราคาสินค้าและบริการของแต่ละภูมิภาค เทียบกับเดือนเมษายน 2562 (YoY) ลดลงทุกภูมิภาค โดยภาคใต้ลดลงมากที่สุด ร้อยละ -3.81 รองลงมาคือภาคกลาง ลดลงร้อยละ -3.50 ภาคตะวันออกเฉียงเหนือ ลดลงร้อยละ -2.94 กรุงเทพฯ/ปริมณฑล ลดลงร้อยละ -2.66 และลดลงต่ำสุดคือภาคเหนือ ลดลงร้อยละ -2.57 มาจากปัจจัยสำคัญต่าง ๆ ดังนี้

- **มาตรการของรัฐ** ในการช่วยเหลือผู้ใช้ไฟฟ้าและน้ำประปาที่ได้รับผลกระทบจากการระบาดของไวรัสโควิด-19 มีผลทำให้ค่ากระแสไฟฟ้าและค่าน้ำประปาลดลง
- **ราคาขายปลีกน้ำมันเชื้อเพลิง** ที่ลดลงอย่างต่อเนื่องจากความต้องการโลกที่ลดลงและสงครามราคาน้ำมันดิบในตลาดโลกที่ยังไม่มีข้อยุติ
- **ราคากลุ่มผักสด** ที่ลดลงตามความต้องการที่ลดลง และฐานราคาที่สูงมากในปีก่อนหน้า

ในขณะที่สินค้าบางรายการมีราคาเพิ่มขึ้นอย่างต่อเนื่อง แต่สูงขึ้นในอัตราที่ชะลอตัว โดยเฉพาะข้าว เนื้อสุกร กับข้าวสำเร็จรูป และข้าวราดแกง สำหรับไข่ไก่ถึงแม้จะมีราคาสูงขึ้นเนื่องจากพฤติกรรมกรซื้อครั้งละมาก ๆ แต่มีผลกระทบต่อเงินเฟ้อเพียงร้อยละ 0.08 ของประเทศเท่านั้น ส่วนค่าโดยสารรถประจำทาง และค่าเดินทางไปเยี่ยมญาติและทำบุญ (ค่าเช่ารถตู้) ปรับเพิ่มขึ้นเป็นผลมาจากการปรับราคาในช่วงกลางปีที่ผ่านมา

5. แนวโน้มดัชนีราคาผู้บริโภคเดือนพฤษภาคม 2563

สถานการณ์การแพร่ระบาดของไวรัสโควิด-19 และแนวโน้มราคาพลังงานโลก ยังคงเป็นปัจจัยสำคัญที่จะส่งผลกระทบต่อเงินเฟ้อ (ทั้งจากด้านอุปสงค์และด้านอุปทาน) ในเดือนพฤษภาคม 2563 โดยสถานการณ์ราคาพลังงานมีแนวโน้มสูงขึ้น ทั้งจากการตกลงเพื่อลดกำลังการผลิตของผู้ผลิตน้ำมันรายใหญ่ของโลกมีแนวโน้มได้ข้อยุติ และความต้องการใช้น้ำมันของประเทศจีนและบางประเทศ ที่เริ่มกลับเข้าสู่สถานการณ์ปกติ หลังสถานการณ์โควิด-19 ในบางประเทศเริ่มคลี่คลาย ในขณะที่ภัยแล้งอาจส่งผลกระทบต่อผลผลิตสินค้าเกษตรบางชนิด ทำให้ราคามีโอกาสปรับตัวสูงขึ้น แต่จะถูกลดทอนด้วยปัจจัยด้านอุปสงค์ที่ลดลงและฐานราคาสินค้าเกษตรบางชนิดที่สูงมากในปีก่อน โดยรวมแล้ว ราคาในเดือนพฤษภาคม 2563 น่าจะลดลงอย่างต่อเนื่อง

ทั้งนี้กระทรวงพาณิชย์ยังคงคาดการณ์อัตราเงินเฟ้อทั้งปี 2563 ที่ร้อยละ (-1.0) - (-0.2) (ค่ากลางอยู่ที่ -0.6) โดยมีสมมติฐานปี 2563 ดังนี้

- **ราคาน้ำมันดิบดูไบ** เคลื่อนไหวในช่วง 35 - 45 เหรียญสหรัฐ/บาร์เรล
- **อัตราแลกเปลี่ยน** เคลื่อนไหวระหว่าง 30.5 - 32.5 บาท/เหรียญสหรัฐ
- **ผลิตภัณฑ์มวลรวมในประเทศ (GDP)** หดตัวร้อยละ 5.8 - 4.8 (อ้างอิงจากรณาคกรแห่งประเทศไทย)

กำหนดการแถลงข่าว “สถานการณ์ด้านราคาสินค้าและบริการ” ครั้งต่อไปในวันที่ 5 มิถุนายน 2563

ดัชนีราคาผู้บริโภคทั่วไปของประเทศเดือนเมษายน 2563



ตารางแสดงดัชนีราคาผู้บริโภคทั่วไปและอัตราการเปลี่ยนแปลง เดือนเมษายน 2563

(2558=100)

| รายการ | สัดส่วน น้ำหนัก | เดือนเมษายน 2563 | | | | | เดือนมีนาคม 2563 | | | |
|---|--------------------|------------------|---------------|--------------|---------------------|-------------|------------------|--------------|---------------------|-------------|
| | | ดัชนี | | | อัตราการเปลี่ยนแปลง | | ดัชนี | | อัตราการเปลี่ยนแปลง | |
| | | เม.ย. 63 | เม.ย. 62 | เม.ย. 63 | M/M | Y/Y | A/A | มี.ค. 63 | M/M | Y/Y |
| ดัชนีราคาผู้บริโภคทั่วไป | 100.00 | 99.75 | 102.82 | -2.03 | -2.99 | -0.44 | 101.82 | -0.86 | -0.54 | 0.41 |
| หมวดอาหารและเครื่องดื่มไม่มีแอลกอฮอล์ | 38.00 | 105.03 | 103.95 | 0.08 | 1.04 | 1.62 | 104.95 | -0.25 | 1.58 | 1.81 |
| ข้าวแป้งและผลิตภัณฑ์จากแป้ง | 3.35 | 110.45 | 102.88 | -0.39 | 7.36 | 7.78 | 110.88 | 0.21 | 7.68 | 7.91 |
| เนื้อสัตว์ เป็ดไก่และสัตว์น้ำ | 6.94 | 105.74 | 104.31 | -0.47 | 1.37 | 2.28 | 106.24 | -0.67 | 1.78 | 2.58 |
| ไข่และผลิตภัณฑ์นม | 1.63 | 104.08 | 98.64 | 3.16 | 5.52 | 2.62 | 100.89 | 0.09 | 2.53 | 1.66 |
| ผักและผลไม้ | 4.57 | 101.58 | 105.92 | 0.76 | -4.10 | -0.22 | 100.81 | -1.16 | -0.13 | 1.15 |
| - ผักสด | 1.85 | 102.12 | 112.94 | 4.14 | -9.58 | -4.47 | 98.06 | -2.57 | -5.40 | -2.55 |
| - ผลไม้สด | 2.33 | 100.50 | 102.25 | -1.52 | -1.71 | 1.32 | 102.05 | -0.17 | 2.25 | 2.36 |
| เครื่องประกอบอาหาร | 1.82 | 106.27 | 103.01 | 0.31 | 3.16 | 2.32 | 105.94 | 0.53 | 2.76 | 2.04 |
| เครื่องดื่มไม่มีแอลกอฮอล์ | 1.82 | 105.58 | 103.19 | 0.00 | 2.32 | 2.22 | 105.58 | 0.09 | 2.30 | 2.18 |
| อาหารบริโภค-ในบ้าน | 8.99 | 104.35 | 103.75 | -0.08 | 0.58 | 0.70 | 104.43 | -0.08 | 0.76 | 0.74 |
| อาหารบริโภค-นอกบ้าน | 8.87 | 105.01 | 104.68 | -0.10 | 0.32 | 0.36 | 105.11 | -0.07 | 0.41 | 0.38 |
| หมวดอื่น ๆ ที่ไม่ใช่อาหารและเครื่องดื่ม | 62.00 | 96.79 | 102.19 | -3.28 | -5.28 | -1.61 | 100.07 | -1.21 | -1.74 | -0.38 |
| หมวดเครื่องนุ่งห่มและรองเท้า | 2.91 | 100.92 | 100.84 | 0.03 | 0.08 | 0.08 | 100.89 | 0.05 | 0.09 | 0.08 |
| หมวดเคหสถาน | 22.40 | 96.03 | 100.62 | -4.63 | -4.56 | -1.02 | 100.69 | -0.10 | 0.09 | 0.15 |
| หมวดการตรวจรักษาและบริการส่วนบุคคล | 6.35 | 101.99 | 101.83 | -0.17 | 0.16 | 0.28 | 102.16 | 0.01 | 0.36 | 0.31 |
| หมวดพาหนะการขนส่งและการสื่อสาร | 22.42 | 93.04 | 103.11 | -4.27 | -9.77 | -3.53 | 97.19 | -3.16 | -4.93 | -1.41 |
| - ค่าโดยสารสาธารณะ | 2.21 | 106.73 | 102.34 | 0.26 | 4.29 | 5.41 | 106.45 | -0.07 | 5.70 | 5.80 |
| - น้ำมันเชื้อเพลิง | 5.67 | 75.03 | 108.51 | -15.06 | -30.85 | -12.53 | 88.33 | -10.23 | -16.69 | -6.05 |
| - การสื่อสาร | 4.31 | 99.80 | 99.85 | -0.01 | -0.05 | -0.05 | 99.81 | 0.00 | -0.04 | -0.05 |
| หมวดการบันเทิง การอ่าน การศึกษา | 6.29 | 102.27 | 101.92 | -0.10 | 0.34 | 0.52 | 102.37 | -0.05 | 0.47 | 0.59 |
| หมวดยาสูบและเครื่องดื่มมีแอลกอฮอล์ | 1.63 | 120.31 | 120.29 | 0.00 | 0.02 | 0.01 | 120.31 | 0.02 | 0.02 | 0.00 |
| ดัชนีราคาผู้บริโภคพื้นฐาน * | 74.83 | 102.82 | 102.40 | -0.07 | 0.41 | 0.50 | 102.89 | -0.02 | 0.54 | 0.53 |
| กลุ่มอาหารสดและพลังงาน | 25.17 | 91.59 | 103.90 | -7.45 | -11.85 | -2.94 | 98.96 | -3.07 | -3.37 | 0.11 |
| - อาหารสด | 16.49 | 105.20 | 103.84 | 0.23 | 1.31 | 2.66 | 104.96 | -0.55 | 2.46 | 3.13 |
| - พลังงาน | 8.68 | 73.15 | 103.48 | -19.22 | -29.31 | -10.50 | 90.55 | -6.70 | -11.14 | -3.98 |

* หมายเหตุ : ดัชนีราคาผู้บริโภคพื้นฐาน หมายถึง ดัชนีราคาผู้บริโภคทั่วไปที่หักรายการสินค้ากลุ่มอาหารสดและสินค้ากลุ่มพลังงาน

Concept ดัชนีราคาผู้บริโภคประเทศไทย ปีฐาน 2558 มีจำนวนรายการสินค้าและบริการทั้งสิ้น 422 รายการ (ปีฐาน 2554 มีจำนวน 450 รายการ) ครอบคลุมสินค้าและบริการ 7 หมวดที่จำเป็นต่อการครองชีพ ได้แก่ 1) หมวดอาหารและเครื่องดื่มไม่มีแอลกอฮอล์ 2) หมวดเครื่องดื่มมีแอลกอฮอล์ 3) หมวดเคหสถาน 4) หมวดการตรวจรักษาและบริการส่วนบุคคล 5) หมวดพาหนะ การขนส่งและการสื่อสาร 6) หมวดการบันเทิง การอ่าน การศึกษา 7) หมวดยาสูบและเครื่องดื่มมีแอลกอฮอล์ โดยการคำนวณดัชนีราคาผู้บริโภคทั่วไปนั้น จะเปรียบเทียบราคาสินค้าในช่วงระยะเวลาหนึ่งๆ กับราคาสินค้าในช่วงเวลาเริ่มต้น เรียกว่า “ปีฐาน” ที่กำหนดตัวเลขดัชนีเท่ากับ 100 ทั้งนี้ ครีวเรือนผู้บริโภคที่ครอบคลุมในการคำนวณดัชนีปีฐาน 2558 ได้แก่ ครีวเรือนในเขตเทศบาล ที่มีจำนวนสมาชิก 1-5 คน และมีรายได้ครัวเรือนระหว่าง 12,000 -62,000 บาทต่อเดือน ในพื้นที่กรุงเทพมหานครและปริมณฑล และภูมิภาค 4 ภาค รวมทั้งสิ้น 43 จังหวัด¹

¹ 43 จังหวัด ที่ใช้ในการคำนวณดัชนีราคาผู้บริโภค ได้แก่ กรุงเทพมหานครและปริมณฑล 1. กรุงเทพมหานคร 2.นนทบุรี 3.ปทุมธานี 4.สมุทรปราการ 5.พระนครศรีอยุธยา 6.ลพบุรี 7.สิงห์บุรี 8.ชลบุรี 9.ระยอง 10.จันทบุรี 11.ปราจีนบุรี 12.ราชบุรี 13.สุพรรณบุรี 14.เพชรบุรี 15.ประจวบคีรีขันธ์ 16.นครสวรรค์ 17.ตาก 18.แพร่ 19.เชียงใหม่ 20.เชียงราย 21.อุดรดิษฐ์ 22.พิษณุโลก 23.เพชรบูรณ์ 24.น่าน 25.นครราชสีมา 26.ขอนแก่น 27.สุรินทร์ 28.อุบลราชธานี 29.หนองคาย 30.ศรีสะเกษ 31.มุกดาหาร 32.อุดรธานี 33.ร้อยเอ็ด 34.นครพนม 35.สุราษฎร์ธานี 36.นครศรีธรรมราช 37.ตรัง 38.สงขลา 39.ยะลา 40.ภูเก็ต 41.กระบี่ 42. นราธิวาส 43.ระนอง