

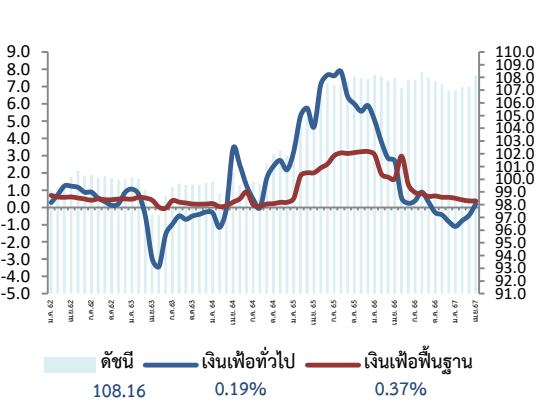
ดัชนีราคาผู้บริโภคของประเทศ

เดือนเมษายน ปี 2567

3 พฤษภาคม 2567

สำนักงานนโยบายและยุทธศาสตร์การค้า (สนค.)

สถิติอัตราเงินเฟ้อ



ดัชนีราคาผู้บริโภคเดือนเมษายน 2567 เท่ากับ 108.16 (ปีฐาน 2562 = 100)

เมื่อเทียบกับ	การเปลี่ยนแปลง	ร้อยละ
1. เดือนเมษายน 2566 (YoY)	สูงขึ้น	0.19
2. เดือนมีนาคม 2567 (MoM)	สูงขึ้น	0.85
3. เฉลี่ย 4 เดือน (ม.ค. - เม.ย.) ปี 2567 เทียบกับช่วงเดียวกันของปีก่อน (AoA)	ลดลง	-0.55

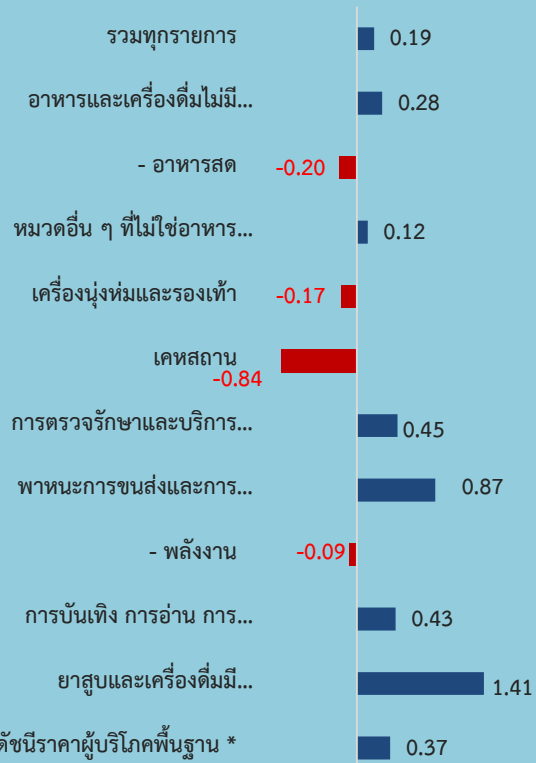
Highlights ดัชนีราคาผู้บริโภคของไทยเดือนเมษายน 2567 เท่ากับ 108.16

เมื่อเทียบกับเดือนเดียวกันของปีก่อน อัตราเงินเฟ้อทั่วไปสูงขึ้นร้อยละ 0.19 (YoY) ซึ่งเป็นการสูงขึ้นเป็นครั้งแรกในรอบ 7 เดือน โดยสาเหตุสำคัญจากการสูงขึ้นของราคาน้ำมันเชื้อเพลิง ตามสถานการณ์พลังงานในตลาดโลก ประกอบกับการสิ้นสุดมาตรการลดภาษีสรรพสามิตน้ำมันดีเซล นอกจากนี้ สินค้าในกลุ่มอาหารสด โดยเฉพาะผักสด และผลไม้สด ราคายังคงสูงขึ้นเมื่อเทียบกับปีที่ผ่านมา เนื่องจากสภาพอากาศร้อนและภาวะขาดแคลนน้ำในบางพื้นที่ส่งผลต่อปริมาณผลผลิตลดลง และเมื่อเทียบกับเดือนที่ผ่านมาอัตราเงินเฟ้อ สูงขึ้นร้อยละ 0.85 (MoM) จากการสูงขึ้นของราคาน้ำมันเชื้อเพลิง และสินค้ากลุ่มอาหารสด ได้แก่ เนื้อสุกร ไก่สด ผักสด และผลไม้สด

เป็นสำคัญ อย่างไรก็ตาม มีสินค้าสำคัญที่ราคาลดลง ได้แก่ ข้าวสารเจ้า ข้าวสารเหนียว เครื่องใช้ไฟฟ้า อาทิ ตู้เย็น เตารีด และเครื่องซักผ้า เป็นต้น และเมื่อเทียบเฉลี่ย 4 เดือน (ม.ค.- เม.ย.) 2567 ลดลงร้อยละ 0.55 (AoA)

ทั้งนี้ เมื่อหักอาหารสดและพลังงานออกแล้ว อัตราเงินเฟ้อพื้นฐาน สูงขึ้นร้อยละ 0.37 (YoY) เมื่อเทียบกับเดือนก่อนหน้า สูงขึ้นร้อยละ 0.05 (MoM) และเมื่อเทียบเฉลี่ย 4 เดือน (ม.ค. - เม.ย.) 2567 สูงขึ้นร้อยละ 0.42 (AoA)

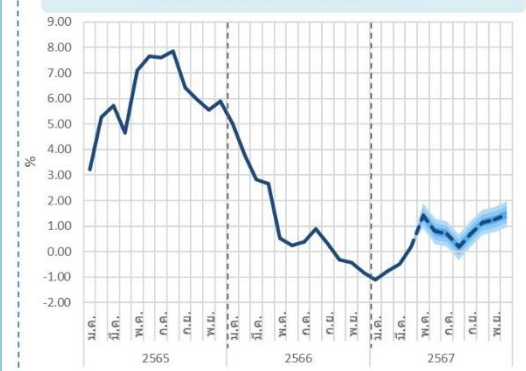
อัตราการเปลี่ยนแปลงดัชนีราคาเดือนเมษายน 2567



1. เทียบกับเดือนเมษายน 2566 สูงขึ้นร้อยละ 0.19 (YoY) โดยมีการเปลี่ยนแปลงของราคาสินค้าและบริการ ดังนี้

- หมวดอาหารและเครื่องดื่มไม่มีแอลกอฮอล์ สูงขึ้นร้อยละ 0.28 ตามการสูงขึ้นของสินค้าในกลุ่มข้าว แป้ง และผลิตภัณฑ์จากแป้ง สูงขึ้นร้อยละ 3.04 จากการสูงขึ้นของราคาข้าวสารเจ้า ข้าวสารเหนียว และขนมอบ กลุ่มไข่และผลิตภัณฑ์นม สูงขึ้นร้อยละ 2.64 จากการสูงขึ้นของราคานมสด และนมผง กลุ่มผักสด สูงขึ้นร้อยละ 9.74 จากการสูงขึ้นของราคาแตงกวา ถั่วฝักยาว และผักชี กลุ่มผลไม้สด สูงขึ้นร้อยละ 1.13 จากการสูงขึ้นของราคาทุเรียน และกล้วยหอม กลุ่มเครื่องประกอบอาหาร สูงขึ้นร้อยละ 0.68 จากการสูงขึ้นของราคาน้ำตาลทราย กะทิสำเร็จรูป และน้ำพริกแกง กลุ่มเครื่องดื่มไม่มีแอลกอฮอล์ สูงขึ้นร้อยละ 1.82 จากการสูงขึ้นของราคากาแฟสำเร็จรูป กาแฟ/ชา (ร้อน/เย็น) และน้ำหวาน กลุ่มอาหารบริโภคในบ้าน สูงขึ้นร้อยละ 0.74 จากการสูงขึ้นของราคากับข้าวสำเร็จรูป กวยเตี๋ยว และอาหารว่าง และกลุ่มอาหารบริโภคนอกบ้าน สูงขึ้นร้อยละ 0.48 จากการสูงขึ้นของราคาอาหารเช้า อาหารกลางวัน (ข้าวราดแกง) และอาหารเย็น (อาหารตามสั่ง) ในขณะที่มีสินค้าราคาลดลง ได้แก่ กลุ่มเนื้อสัตว์ เป็ดไก่ และสัตว์น้ำ ลดลงร้อยละ 5.05 จากการลดลงของราคาเนื้อสุกร และปลาหู
- หมวดอื่น ๆ ที่ไม่ใช่อาหารและเครื่องดื่ม สูงขึ้นร้อยละ 0.12 ตามการสูงขึ้นของราคาสินค้าในหมวดการตรวจรักษาและบริการส่วนบุคคล สูงขึ้นร้อยละ 0.45 จากการสูงขึ้นของราคาแป้งทาผิว ยาสีฟัน และค่าแต่งผมสตรี หมวดพาหนะ การขนส่ง และการสื่อสาร สูงขึ้นร้อยละ 0.87 จากการสูงขึ้นของราคาน้ำมันเบนซินและแก๊สโซฮอล์ เป็นสำคัญ หมวดการบันเทิง การอ่าน การศึกษา สูงขึ้นร้อยละ 0.43 จากการสูงขึ้นของราคาเครื่องฉายพระ และค่าถ่ายเอกสาร หมวดยาสูบและเครื่องดื่มมีแอลกอฮอล์ สูงขึ้นร้อยละ 1.41 จากการสูงขึ้นของราคาสุรา บุหรี่ และไวน์ ในขณะที่มีสินค้าที่ราคาลดลง ได้แก่ หมวดเครื่องดื่มและรองเท้า ลดลงร้อยละ 0.17 จากการลดลงของราคาเสื้อยืดบุรุษ และเสื้อเชิ้ต และหมวดเคหสถาน ลดลงร้อยละ 0.84 จากการลดลงของราคากระแสไฟฟ้า ผงซักฟอก และน้ำยาปรับผ้านุ่ม

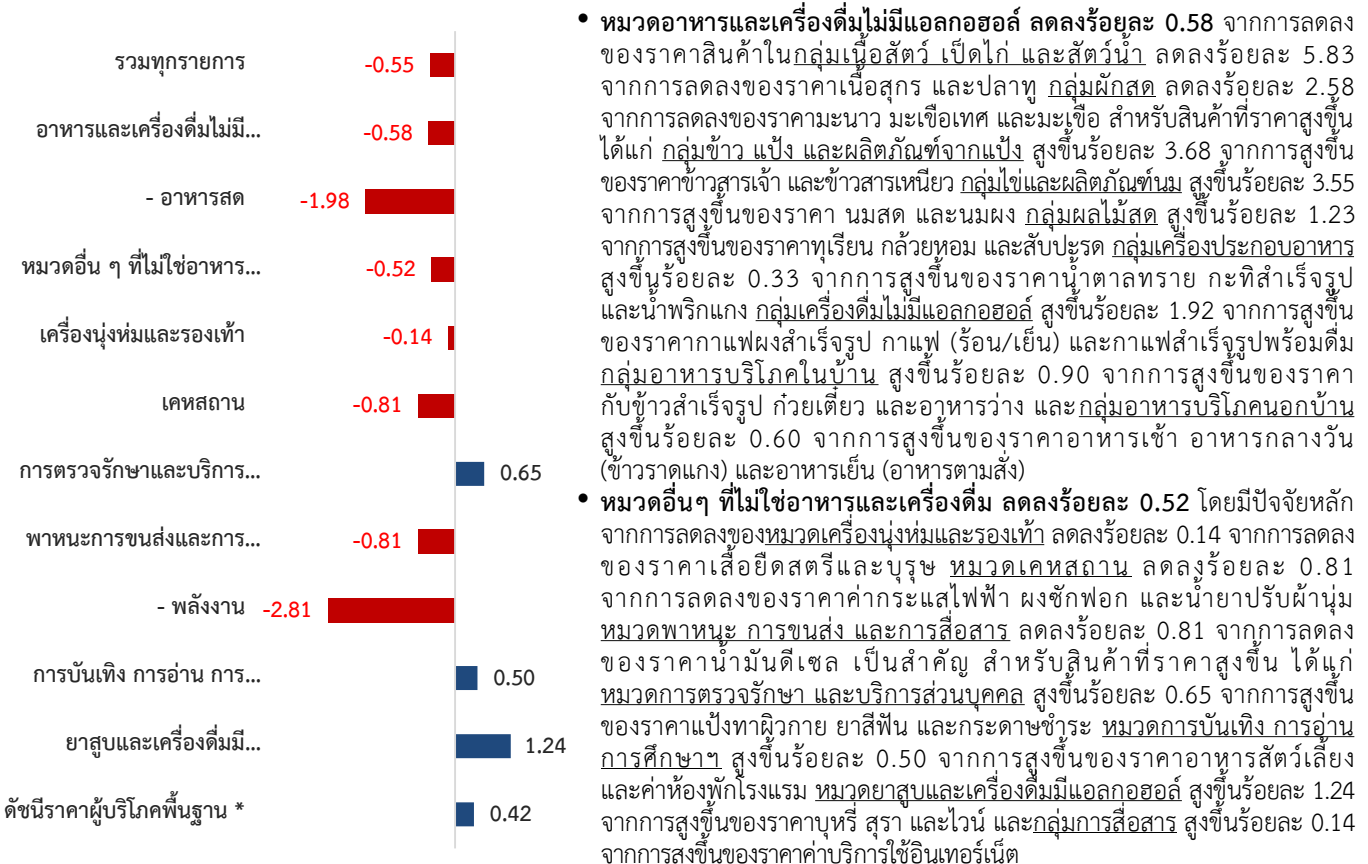
แนวโน้มอัตราเงินเฟ้อปี 2567



2. เทียบกับเดือนมีนาคม 2567 **สูงขึ้นร้อยละ 0.85 (MoM)** โดยมีการเปลี่ยนแปลงของราคาสินค้าและบริการ ดังนี้



3. เฉลี่ย 4 เดือน (ม.ค. - เม.ย.) ปี 2567 เทียบกับช่วงเดียวกันของปีก่อน **ลดลงร้อยละ -0.55 (AoA)** โดยมีการเปลี่ยนแปลงของสินค้าและบริการ ดังนี้



4. อัตราการเปลี่ยนแปลงของเงินเฟ้อ (YoY) จำแนกรายภาค เดือนเมษายน 2567

%YOY	กรุงเทพฯ / ปริมาณ	ภาคกลาง	ภาคเหนือ	ภาคตะวันออกเฉียงเหนือ	ภาคใต้
	0.46	0.14	0.31	0.19	- 0.42
สินค้าและบริการ ที่ราคาสูงขึ้น	แตงกวา	แตงกวา	แตงกวา	แตงกวา	แตงกวา
	ผักคะน้า	ผักคะน้า	ผักคะน้า	ผักคะน้า	ผักคะน้า
	ถั่วฝักยาว	ถั่วฝักยาว	ถั่วฝักยาว	ถั่วฝักยาว	ถั่วฝักยาว
	ผักชี	ผักชี	ผักชี	ผักชี	ผักชี
	น้ำมันเบนซิน	น้ำมันเบนซิน	น้ำมันเบนซิน	น้ำมันเบนซิน	น้ำมันเบนซิน
สินค้าและบริการ ที่ราคาลดลง	แก๊สโซฮอล์	แก๊สโซฮอล์	แก๊สโซฮอล์	แก๊สโซฮอล์	แก๊สโซฮอล์
	ข้าวสารสำเร็จรูป	ข้าวสารเจ้า	ข้าวสารเหนียว	ข้าวสารเจ้า	ข้าวสารเจ้า
	ก๋วยเตี๋ยว	ก๋วยเตี๋ยว	ก๋วยเตี๋ยว	ก๋วยเตี๋ยว	ก๋วยเตี๋ยว
	เนื้อสุกร	เนื้อสุกร	เนื้อสุกร	เนื้อสุกร	เนื้อสุกร
	ค่ากระแสไฟฟ้า	ค่ากระแสไฟฟ้า	ค่ากระแสไฟฟ้า	ค่ากระแสไฟฟ้า	ค่ากระแสไฟฟ้า



อัตราการเปลี่ยนแปลง (YoY) จำแนกรายภาค มีรายละเอียดดังนี้

ภาค	รวม	อาหารและเครื่องดื่มไม่มีแอลกอฮอล์	อื่น ๆ ที่ไม่ใช่อาหารและเครื่องดื่ม
	การเปลี่ยนแปลง (ร้อยละ)	การเปลี่ยนแปลง (ร้อยละ)	การเปลี่ยนแปลง (ร้อยละ)
1. กรุงเทพฯ และปริมณฑล	0.46	0.76	0.27
2. ภาคกลาง	0.14	0.31	0.04
3. ภาคเหนือ	0.31	0.67	0.05
4. ภาคตะวันออกเฉียงเหนือ	0.19	0.33	0.07
5. ภาคใต้	-0.42	-1.17	0.15

ดัชนีราคาผู้บริโภคจำแนกรายภาค พบว่า ดัชนีราคาผู้บริโภคเมื่อเทียบกับเดือนเดียวกันของปีก่อนหน้าสูงขึ้นเกือบทุกภูมิภาค โดยอัตราเงินเฟ้อของกรุงเทพฯ และปริมณฑล สูงขึ้นมากที่สุด โดยสูงขึ้นร้อยละ 0.46 รองลงมา ได้แก่ ภาคเหนือ สูงขึ้นร้อยละ 0.31 ภาคตะวันออกเฉียงเหนือ สูงขึ้นร้อยละ 0.19 และภาคกลาง สูงขึ้นร้อยละ 0.14 ในขณะที่อัตราเงินเฟ้อของภาคใต้ ลดลงร้อยละ 0.42

เมื่อพิจารณาเป็นรายสินค้า พบว่า สินค้าสำคัญที่ราคาสูงขึ้นในทุกภาค ได้แก่ แตงกวา น้ำมันเบนซิน และแก๊สโซฮอล์ สำหรับสินค้าที่ปรับตัวลดลงในทุกภาค ได้แก่ เนื้อสุกร ค่ากระแสไฟฟ้า และน้ำมันดีเซล

5. แนวโน้มอัตราเงินเฟ้อเดือนพฤษภาคม ปี 2567

อัตราเงินเฟ้อเดือนพฤษภาคม 2567 มีแนวโน้มปรับตัวสูงขึ้น โดยมีสาเหตุสำคัญจาก (1) ฐานราคาค่ากระแสไฟฟ้าเดือนพฤษภาคม 2566 อยู่ในระดับต่ำ ซึ่งเป็นระดับต่ำที่สุดของปี 2566 (2) ราคาพืชผลการเกษตรปรับตัวสูงขึ้นเป็นจำนวนมาก ทั้งไข่ไก่ เนื้อสุกร ผัก และผลไม้ เนื่องจากได้รับผลกระทบจากสภาพอากาศที่ร้อนจัดและขาดแคลนน้ำในบางพื้นที่ (3) ราคาน้ำมันดิบในตลาดโลกทรงตัวในระดับสูง ประกอบกับการปรับลดการอุดหนุนราคาน้ำมันดีเซลภายในประเทศ (4) ค่าเงินบาทอ่อนค่า ทำให้ต้นทุนการนำเข้าสูงขึ้น และ (5) ผู้ประกอบการมีแรงกดดันจากต้นทุนที่อยู่ในระดับสูง ทั้งอัตราดอกเบี้ย น้ำมันเชื้อเพลิง และค่าใช้จ่ายค่ากระแสไฟฟ้าที่เพิ่มขึ้น **ขณะที่มีปัจจัยที่ทำให้ราคาสินค้าและบริการบางชนิดยังอยู่ในระดับต่ำ ได้แก่ (1) เศรษฐกิจขยายตัวในระดับต่ำ (2) การแข่งขันที่สูงขึ้นของผู้ประกอบการค้าส่งและค้าปลีกขนาดใหญ่ รวมทั้งการเติบโตของการค้าอีคอมเมิร์ซ ทำให้มีการแข่งขันและมีการใช้นโยบายส่งเสริมการค้าจำนวนมาก โดยเฉพาะการปรับลดราคาอย่างต่อเนื่อง**

ทั้งนี้ กระทรวงพาณิชย์ คาดการณ์อัตราเงินเฟ้อทั่วไปปี 2567 อยู่ระหว่างร้อยละ 0.0 – 1.0 (ค่ากลางร้อยละ 0.5) ซึ่งเป็นอัตราที่สอดคล้องกับสถานการณ์เศรษฐกิจในปัจจุบัน

กำหนดการเผยแพร่ “ดัชนีราคาผู้บริโภค” ครั้งต่อไป ในวันพุธที่ 5 มิถุนายน 2567



ตารางแสดงดัชนีราคาผู้บริโภคทั่วไปและอัตราการเปลี่ยนแปลงเดือนเมษายน 2567

(ปีฐาน 2562 = 100)

รายการ	สัดส่วน น้ำหนัก เม.ย.67	เมษายน 2567					มีนาคม 2567			
		ดัชนี		อัตราการเปลี่ยนแปลง			ดัชนี		อัตราการเปลี่ยนแปลง	
		เม.ย.67	เม.ย.66	M/M	Y/Y	A/A	มี.ค.67	M/M	Y/Y	A/A
ดัชนีราคาผู้บริโภคทั่วไป	100.00	108.16	107.96	0.85	0.19	-0.55	107.25	0.03	-0.47	-0.79
หมวดอาหารและเครื่องดื่มไม่มีแอลกอฮอล์	41.50	111.01	110.70	1.19	0.28	-0.58	109.70	-0.13	-0.57	-0.87
ข้าวแป้งและผลิตภัณฑ์จากแป้ง	3.85	101.12	98.14	-0.64	3.04	3.68	101.77	-0.01	3.85	3.90
เนื้อสัตว์ เป็ดไก่และสัตว์น้ำ	8.98	108.48	114.25	0.22	-5.05	-5.83	108.24	-0.86	-5.27	-6.09
ไข่และผลิตภัณฑ์นม	2.21	116.39	113.40	0.55	2.64	3.55	115.75	-0.68	3.81	3.85
ผักและผลไม้	5.83	115.42	110.17	8.67	4.77	-1.26	106.21	0.57	-2.26	-3.27
- ผักสด	2.88	123.01	112.09	16.97	9.74	-2.58	105.16	1.92	-5.51	-6.67
- ผลไม้สด	2.37	108.54	107.33	2.29	1.13	1.23	106.11	0.17	2.05	1.27
เครื่องประกอบอาหาร	2.37	117.37	116.58	0.25	0.68	0.33	117.08	-0.06	0.18	0.21
เครื่องดื่มไม่มีแอลกอฮอล์	2.25	109.89	107.93	0.37	1.82	1.92	109.49	0.42	2.13	1.96
อาหารบริโภคในบ้าน	9.08	112.90	112.07	0.04	0.74	0.90	112.86	-0.02	0.83	0.96
อาหารบริโภคนอกบ้าน	6.93	111.69	111.16	0.00	0.48	0.60	111.69	0.04	0.51	0.64
หมวดอื่น ๆ ที่ไม่ใช่อาหารและเครื่องดื่ม	58.50	106.41	106.28	0.61	0.12	-0.52	105.77	0.15	-0.40	-0.72
หมวดเครื่องนุ่งห่มและรองเท้า	2.06	99.80	99.97	-0.03	-0.17	-0.14	99.83	0.10	-0.09	-0.14
หมวดเคหสถาน	22.02	102.95	103.82	0.03	-0.84	-0.81	102.92	0.05	-0.87	-0.81
หมวดการตรวจรักษาและบริการส่วนบุคคล	5.42	103.39	102.93	0.21	0.45	0.65	103.17	-0.56	0.31	0.72
หมวดพาหนะการขนส่งและการสื่อสาร	23.46	112.54	111.57	1.46	0.87	-0.81	110.92	0.43	-0.41	-1.35
- ค่าโดยสารสาธารณะ	1.39	110.34	109.91	0.02	0.39	0.83	110.32	0.05	0.88	0.99
- น้ำมันเชื้อเพลิง	9.84	131.64	129.11	3.60	1.96	-2.14	127.07	1.03	-1.24	-3.51
- การสื่อสาร	4.02	100.04	99.94	0.00	0.10	0.14	100.04	0.00	0.15	0.15
หมวดการบันเทิง การอ่าน การศึกษาฯ	4.20	101.02	100.59	-0.05	0.43	0.50	101.07	0.01	0.48	0.52
หมวดยาสูบและเครื่องดื่มมีแอลกอฮอล์	1.34	104.38	102.93	-0.03	1.41	1.24	104.41	0.29	1.45	1.19
ดัชนีราคาผู้บริโภคพื้นฐาน *	64.85	104.66	104.27	0.05	0.37	0.42	104.61	-0.01	0.37	0.44
กลุ่มอาหารสดและพลังงาน	35.15	114.76	114.94	2.37	-0.16	-2.32	112.10	0.10	-2.05	-3.03
- อาหารสด	20.87	109.64	109.86	2.32	-0.20	-1.98	107.15	-0.31	-1.91	-2.57
- พลังงาน	14.28	124.60	124.71	2.45	-0.09	-2.81	121.62	0.70	-2.25	-3.71

* หมายเหตุ : ดัชนีราคาผู้บริโภคพื้นฐาน หมายถึง ดัชนีราคาผู้บริโภคทั่วไปที่หักรายการสินค้ากลุ่มอาหารสดและสินค้ากลุ่มพลังงาน

Concept ดัชนีราคาผู้บริโภคประเทศไทย ปีฐาน 2562 มีจำนวนรายการสินค้าและบริการทั้งสิ้น 430 รายการ (ปีฐาน 2558 มีจำนวน 422 รายการ) ครอบคลุมสินค้าและบริการ 7 หมวดที่จำเป็นต่อการครองชีพ ได้แก่ 1) หมวดอาหารและเครื่องดื่มไม่มีแอลกอฮอล์ 2) หมวดเครื่องนุ่งห่มและรองเท้า 3) หมวดเคหสถาน 4) หมวดการตรวจรักษาและบริการส่วนบุคคล 5) หมวดพาหนะ การขนส่งและการสื่อสาร 6) หมวดการบันเทิง การอ่าน การศึกษาฯ 7) หมวดยาสูบและเครื่องดื่มมีแอลกอฮอล์ โดยการคำนวณดัชนีราคาผู้บริโภคทั่วไปนั้น จะเปรียบเทียบราคาสินค้าในช่วงระยะเวลาหนึ่งๆ กับราคาสินค้าในช่วงเวลาเริ่มต้น เรียกว่า "ปีฐาน" ที่กำหนดตัวเลขดัชนีเท่ากับ 100 ทั้งนี้ คริวเรือนผู้บริโภคที่ครอบคลุมในการคำนวณดัชนีปีฐาน 2562 ได้แก่ คริวเรือนรวมเขตเทศบาล ครอบคลุมได้ 6,987 - 50,586 บาทต่อเดือนต่อครัวเรือน รวมค่าใช้จ่ายที่ไม่เป็นตัวเงินไม่เกิน ร้อยละ 42.19 สมาชิกครัวเรือนตั้งแต่ 1 คนขึ้นไป ในพื้นที่ กรุงเทพมหานครและปริมณฑล และภูมิภาค 4 ภาค รวมทั้งสิ้น 48 จังหวัด ทั้งนี้ ในปี 2566 ได้มีการเพิ่มจังหวัดตัวแทนอีก 4 จังหวัด รวมเป็น 52 จังหวัด^{1/} เพื่อให้ดัชนีราคาผู้บริโภคมีความครอบคลุมมากยิ่งขึ้น

^{1/} 52 จังหวัด ที่ใช้ในการคำนวณดัชนีราคาผู้บริโภค ได้แก่ กรุงเทพมหานครและปริมณฑล 1. กรุงเทพมหานคร 2.นนทบุรี 3.ปทุมธานี 4.สมุทรปราการ ภาคกลาง 5.พระนครศรีอยุธยา 6.ลพบุรี 7.สิงห์บุรี 8.ชลบุรี 9.ระยอง 10.จันทบุรี 11.ปราจีนบุรี 12.ราชบุรี 13.สุพรรณบุรี 14.เพชรบุรี 15.ประจวบคีรีขันธ์ 16.ฉะเชิงเทรา 17.นครปฐม 18.สระแก้ว 19.กาญจนบุรี ภาคเหนือ 20.นครสวรรค์ 21.ตาก 22.แพร่ 23.เชียงใหม่ 24.เชียงราย 25.อุตรดิตถ์ 26.พิษณุโลก 27.เพชรบูรณ์ 28.น่าน 29.พะเยา 30.ลำปาง ภาคตะวันออกเฉียงเหนือ 31.นครราชสีมา 32.ขอนแก่น 33.สุรินทร์ 34.อุบลราชธานี 35.หนองคาย 36.ศรีสะเกษ 37.มุกดาหาร 38.อุดรธานี 39.ร้อยเอ็ด 40.นครพนม 41.เลย 42.กาฬสินธุ์ 43.บึงกาฬ ภาคใต้ 44.สุราษฎร์ธานี 45.นครศรีธรรมราช 46.ตรัง 47.สงขลา 48.ยะลา 49.ภูเก็ต 50.กระบี่ 51.นราธิวาส 52.ระนอง