

# ดัชนีราคาผู้บริโภคของประเทศ

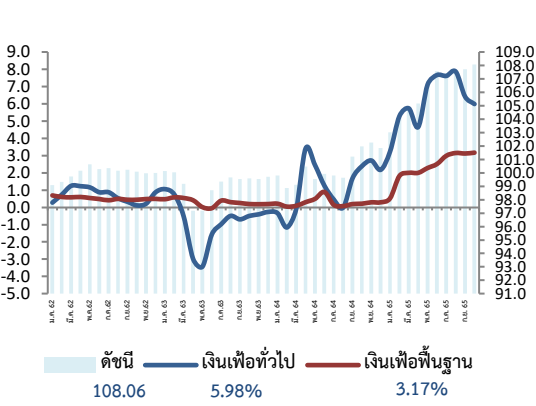
เดือนตุลาคม 2565

4 พฤศจิกายน 2565



สำนักงานนโยบายและยุทธศาสตร์การค้า (สนค.)

## สถิติอัตราเงินเฟ้อ



## ดัชนีราคาผู้บริโภคเดือนตุลาคม 2565 เท่ากับ 108.06 (ปีฐาน 2562 = 100)

เมื่อเทียบกับ	การเปลี่ยนแปลง	ร้อยละ
1. เดือนตุลาคม 2564 (YoY)	สูงขึ้น	5.98
2. เดือนกันยายน 2565 (MoM)	สูงขึ้น	0.33
3. เฉลี่ย 10 เดือน (ม.ค. - ต.ค.) ปี 2565 เทียบกับช่วงเดียวกันของปีก่อน (AoA)	สูงขึ้น	6.15

## อัตราการเปลี่ยนแปลงดัชนีราคาเดือนตุลาคม 2565



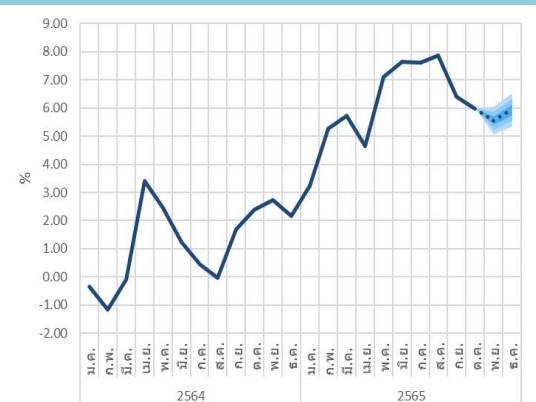
**Highlights** อัตราเงินเฟ้อเดือนตุลาคม 2565 เมื่อเทียบกับเดือนเดียวกันของปีก่อน (YoY) สูงขึ้นร้อยละ 5.98 เป็นการเพิ่มขึ้นในอัตราที่ชะลอตัวต่อเนื่องเป็นเดือนที่ 2 (เดือนกันยายน 2565 สูงขึ้นร้อยละ 6.41) โดยมีสาเหตุสำคัญจากการชะลอตัวของน้ำมันเชื้อเพลิงตามราคาน้ำมันในตลาดโลก และเนื้อสัตว์ อาทิ เนื้อสุกร และไก่สด จากปริมาณผลผลิตที่ออกสู่ตลาดมากขึ้น และเมื่อเทียบกับเดือนก่อนหน้า ทั้งเนื้อสุกรและไก่สดมีราคาลดลง สำหรับผักสดราคาสูงขึ้นจากสถานการณ์น้ำท่วมทำให้แหล่งเพาะปลูกได้รับผลกระทบ อย่างไรก็ตาม ขณะนี้สถานการณ์เริ่มคลี่คลายส่งผลให้ราคาผักสดเริ่มมีแนวโน้มเข้าสู่ภาวะปกติ สำหรับสินค้าสำคัญที่ราคาลดลง ได้แก่ เครื่องใช้ไฟฟ้า อาทิ เครื่องปรับอากาศและเครื่องซักผ้า เป็นต้น ขณะที่สินค้าและบริการในหมวดอื่น ๆ ส่วนใหญ่ยังคงเคลื่อนไหวในทิศทางปกติสอดคล้องกับสถานการณ์และความต้องการในการบริโภคของประชาชน

ทั้งนี้ เมื่อหักอาหารสดและพลังงานออกแล้ว **เงินเฟ้อพื้นฐานขยายตัวที่ร้อยละ 3.17** เฉลี่ย 10 เดือน (ม.ค.- ต.ค.) ปี 2565 เงินเฟ้อทั่วไปสูงขึ้นร้อยละ 6.15 (AoA) และเงินเฟ้อพื้นฐาน สูงขึ้นร้อยละ 2.35 (AoA)

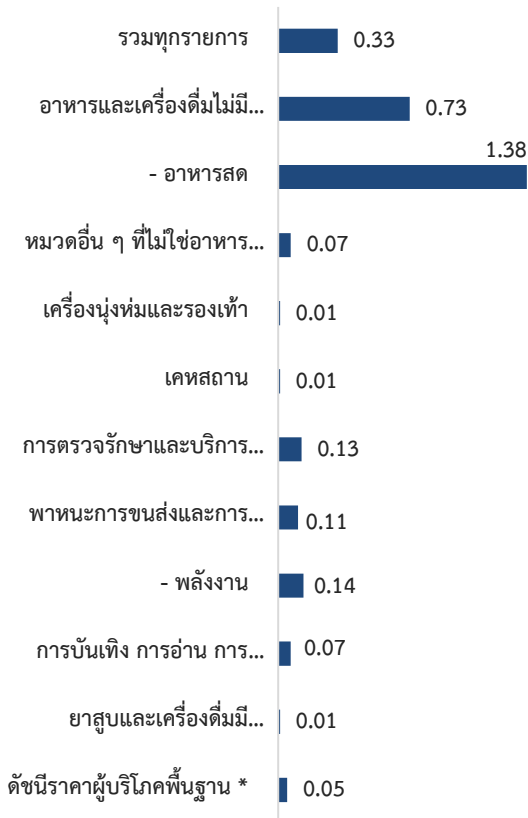
1. เทียบกับเดือนตุลาคม 2564 **สูงขึ้นร้อยละ 5.98 (YoY)** โดยมีการเปลี่ยนแปลงของราคาสินค้าและบริการ ดังนี้

- **หมวดอาหารและเครื่องดื่มไม่มีแอลกอฮอล์ สูงขึ้นร้อยละ 9.58** จากการสูงขึ้นของสินค้าทุกกลุ่ม ได้แก่ กลุ่มข้าว แป้ง และผลิตภัณฑ์จากแป้ง ร้อยละ 4.13 จากการสูงขึ้นของราคาข้าวสารเจ้า ข้าวสารเหนียว และขนมอบ กลุ่มเนื้อสัตว์ เป็ดไก่ และสัตว์น้ำ ร้อยละ 15.02 จากการสูงขึ้นของราคาเนื้อสุกร และไก่สด กลุ่มไข่และผลิตภัณฑ์นม ร้อยละ 9.42 จากการสูงขึ้นของราคาไข่ไก่ นมผง และนมถั่วเหลือง กลุ่มผักสด ร้อยละ 6.13 จากการสูงขึ้นของราคาต้นหอม ผักบุ้ง และพริกสด กลุ่มผลไม้สด ร้อยละ 7.66 จากการสูงขึ้นของราคาส้มเขียวหวาน แตงโม และมะม่วง กลุ่มเครื่องประกอบอาหาร ร้อยละ 8.96 จากการสูงขึ้นของราคาน้ำมันพืช ซีอิ๊ว และน้ำพริกแกง กลุ่มเครื่องดื่มไม่มีแอลกอฮอล์ ร้อยละ 4.39 จากการสูงขึ้นของราคากาแฟ/ชา (ร้อน/เย็น) กาแฟผงสำเร็จรูป และน้ำอัดลม กลุ่มอาหารบริโภคในบ้าน ร้อยละ 9.51 จากการสูงขึ้นของราคากับข้าวสำเร็จรูป ก๋วยเตี๋ยว และข้าวแกง/ข้าวกล่อง และกลุ่มอาหารบริโภคนอกบ้าน ร้อยละ 8.78 จากการสูงขึ้นของราคาอาหารเช้า อาหารกลางวัน (ข้าวราดแกง) และอาหารเย็น (อาหารตามสั่ง)
- **หมวดอื่น ๆ ที่ไม่ใช่อาหารและเครื่องดื่ม สูงขึ้นร้อยละ 3.56** โดยมีสาเหตุหลักจากการสูงขึ้นของหมวดพาหนะ การขนส่ง และการสื่อสาร ร้อยละ 4.84 จากการสูงขึ้นของราคาน้ำมันเชื้อเพลิง ร้อยละ 11.55 และค่าโดยสารสาธารณะ ร้อยละ 5.55 หมวดเครื่องนุ่งห่มและรองเท้า ร้อยละ 0.23 จากการสูงขึ้นของราคาเครื่องแบบนักเรียนอนุบาล ค่าจ้างซักรีด และเสื้อยืดบุรุษ หมวดสถานศึกษา ร้อยละ 3.56 จากการสูงขึ้นของราคาค่ากระแสไฟฟ้า ก๊าซหุงต้ม และผงซักฟอก หมวดการตรวจรักษา และบริการส่วนบุคคล ร้อยละ 1.64 จากการสูงขึ้นของราคายาสีฟัน และค่าแต่งผมชายและสตรี หมวดการบันเทิง การอ่าน การศึกษา ร้อยละ 1.30 จากการสูงขึ้นของราคาค่าเล่าเรียน-ค่าธรรมเนียมการศึกษาในทุกระดับชั้น และหมวดยาสูบและเครื่องดื่มมีแอลกอฮอล์ ร้อยละ 1.88 จากการสูงขึ้นของราคาบุหรี่ เบียร์ และสุรา ในขณะที่กลุ่มการสื่อสาร ลดลง ร้อยละ -0.08 จากการลดลงของค่าส่งฟรีประชานิยม และเครื่องรับโทรศัพท์มือถือ

## แนวโน้มเงินเฟ้อปี 2565

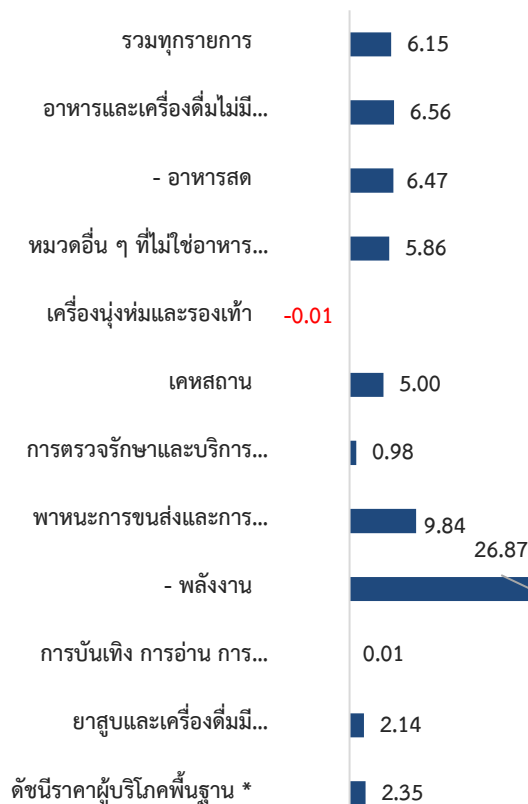


2. เทียบกับเดือนกันยายน 2565 สูงขึ้นร้อยละ 0.33 (MoM) โดยมีการเปลี่ยนแปลงของราคาสินค้าและบริการ ดังนี้



- **หมวดอาหารและเครื่องดื่มไม่มีแอลกอฮอล์ สูงขึ้นร้อยละ 0.73** โดยมีสาเหตุหลักจากการสูงขึ้นของราคาสินค้าในกลุ่มข้าว แป้ง และผลิตภัณฑ์จากแป้ง ร้อยละ 0.96 จากการสูงขึ้นของราคาข้าวสารเจ้า ข้าวสารเหนียว และขนมอบ กลุ่มไข่ และผลิตภัณฑ์นม ร้อยละ 0.12 จากการสูงขึ้นของราคานมถั่วเหลือง และเปรี้ยว กลุ่มผักสด ร้อยละ 9.69 จากการสูงขึ้นของราคาผักบุ้ง แดงกวา และใบกะเพรา กลุ่มเครื่องดื่มไม่มีแอลกอฮอล์ ร้อยละ 0.55 จากการสูงขึ้นของราคากาแฟ/ชา (ร้อน/เย็น) และน้ำหวาน กลุ่มอาหารบริโภคในบ้าน ร้อยละ 0.15 จากการสูงขึ้นของราคากับข้าวสำเร็จรูป และผัดซีอิ้ว/ราดหน้า และกลุ่มอาหารบริโภคนอกบ้าน ร้อยละ 0.05 จากการสูงขึ้นของราคาอาหารเช้า และอาหารเย็น (อาหารตามสั่ง) สำหรับสินค้าสินค้าที่ราคาลดลง ได้แก่ กลุ่มเนื้อสัตว์ เป็ดไก่ และสัตว์น้ำ ร้อยละ -0.14 จากการลดลงของราคาเนื้อสุกร ไก่สด และปลาหู กลุ่มผลไม้สด ร้อยละ -1.60 จากการลดลงของราคาส้มเขียวหวาน กล้วยน้ำว้า และมะพร้าวอ่อน กลุ่มเครื่องประกอบอาหาร ร้อยละ -0.68 จากการลดลงของราคาน้ำมันพืช ซอสหอยนางรม และกะทิสำเร็จรูป
- **หมวดอื่น ๆ ที่ไม่ใช่อาหารและเครื่องดื่ม สูงขึ้นร้อยละ 0.07** โดยมีสาเหตุหลักจากการสูงขึ้นของหมวดพาหนะ การขนส่ง และการสื่อสาร ร้อยละ 0.11 จากการสูงขึ้นของราคาน้ำมันเชื้อเพลิง ร้อยละ 0.20 และค่าโดยสารสาธารณะ ร้อยละ 0.31 หมวดเครื่องดื่มร้อนและรองเท้านักกีฬา ร้อยละ 0.01 จากการสูงขึ้นของราคาค่าจ้างซักรีด และเสื้อยืดบุรุษ หมวดเคหสถาน ร้อยละ 0.01 จากการสูงขึ้นของราคาค่าเช่าบ้าน และถ่านไม้ หมวดการตรวจรักษา และบริการส่วนบุคคล ร้อยละ 0.13 จากการสูงขึ้นของราคาสบู่ตัว น้ำยาบ้วนปาก และน้ำหอม หมวดการบันเทิง การอ่าน การศึกษา ร้อยละ 0.07 จากการสูงขึ้นของราคาเครื่องฉายพระ อาหารสัตว์เลี้ยง และค่าห้องพักโรงแรม และหมวดยาสูบและเครื่องดื่มมีแอลกอฮอล์ ร้อยละ 0.01 จากการสูงขึ้นของราคาไวน์และสุรา ในขณะที่กลุ่มการสื่อสาร ลดลงร้อยละ -0.01 จากการลดลงของราคาแบตเตอรี่สำรอง

3. เฉลี่ย 10 เดือน (ม.ค. - ต.ค.) ปี 2565 เทียบกับช่วงเดียวกันของปีก่อน สูงขึ้นร้อยละ 6.15 (AoA) โดยมีการเปลี่ยนแปลง ดังนี้

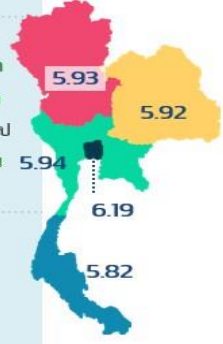


- **หมวดอาหารและเครื่องดื่มไม่มีแอลกอฮอล์ สูงขึ้นร้อยละ 6.56** จากการสูงขึ้นของราคาสินค้าในกลุ่มเนื้อสัตว์ เป็ดไก่ และสัตว์น้ำ ร้อยละ 11.38 จากการสูงขึ้นของราคาเนื้อสุกรและไก่สด กลุ่มไข่และผลิตภัณฑ์นม ร้อยละ 6.21 จากการสูงขึ้นของราคาไข่ไก่ นมสด และนมผง กลุ่มผักสด ร้อยละ 6.62 จากการสูงขึ้นของราคาผักคะน้า พริกสด และต้นหอม กลุ่มผลไม้สด ร้อยละ 1.31 จากการสูงขึ้นของราคาส้มเขียวหวาน มะละกอกสุก และแตงโม กลุ่มเครื่องประกอบอาหาร ร้อยละ 9.56 จากการสูงขึ้นของราคาน้ำมันพืช และกะปิ กลุ่มเครื่องดื่มไม่มีแอลกอฮอล์ ร้อยละ 2.35 จากการสูงขึ้นของราคากาแฟ/ชา (ร้อน/เย็น) น้ำปั่นผลไม้/ผัก และกาแฟสำเร็จรูป กลุ่มอาหารบริโภคในบ้าน ร้อยละ 7.06 จากการสูงขึ้นของราคากับข้าวสำเร็จรูป ก๋วยเตี๋ยว และข้าวแกง/ข้าวกล่อง) และกลุ่มอาหารบริโภคนอกบ้าน ร้อยละ 6.60 จากการสูงขึ้นของราคาอาหารเช้า อาหารกลางวัน (ข้าวราดแกง) และอาหารเย็น (อาหารตามสั่ง)) ในขณะที่กลุ่มข้าว แป้ง และผลิตภัณฑ์จากแป้ง ลดลงร้อยละ -2.01 จากการลดลงของราคาข้าวสารเจ้า และข้าวสารเหนียว
- **หมวดอื่น ๆ ที่ไม่ใช่อาหารและเครื่องดื่ม สูงขึ้นร้อยละ 5.86** โดยมีปัจจัยหลักจากการสูงขึ้นของหมวดพาหนะ การขนส่ง และการสื่อสาร ร้อยละ 9.84 ตามการสูงขึ้นของราคาน้ำมันเชื้อเพลิง ร้อยละ 26.39 เป็นสำคัญ หมวดเคหสถาน ร้อยละ 5.00 จากการสูงขึ้นของราคาค่ากระแสไฟฟ้า ค่าน้ำประปา และก๊าซหุงต้ม หมวดการตรวจรักษา และบริการส่วนบุคคล ร้อยละ 0.98 จากการสูงขึ้นของราคาแชมพู สบู่ตัว และยาสีฟัน หมวดการบันเทิง การอ่าน การศึกษา ร้อยละ 0.01 (ค่าห้องพักโรงแรมและค่าอาหารสัตว์เลี้ยง) และหมวดยาสูบ และเครื่องดื่มมีแอลกอฮอล์ ร้อยละ 2.14 จากการสูงขึ้นของราคาบุหรี่ เปียร์ และสุรา และค่าโดยสารสาธารณะ สูงขึ้นร้อยละ 2.82 ขณะที่สินค้าและบริการราคาลดลง ได้แก่ หมวดเครื่องดื่มร้อนและรองเท้านักกีฬา ร้อยละ -0.01 จากการลดลงของราคากางเกงขายาวบุรุษ เสื้อยืดสตรีและบุรุษ และกลุ่มการสื่อสาร ร้อยละ -0.08

4. อัตราการเปลี่ยนแปลงของเงินเฟ้อ (YoY) จำแนกรายภาค เดือนตุลาคม 2565

อัตราการเปลี่ยนแปลงจำแนกรายภาค เดือนตุลาคม 2565

%YOY	กรุงเทพฯ / ปริมณฑล	ภาคกลาง	ภาคเหนือ	ภาคตะวันออกเฉียงเหนือ	ภาคใต้
	6.19	5.94	5.93	5.92	5.82
ปัจจัยบวก	กับข้าวสำเร็จรูป	เนื้อสุกร	เนื้อสุกร	เนื้อสุกร	เนื้อสุกร
	ค่ากระแสไฟฟ้า	ค่ากระแสไฟฟ้า	ค่ากระแสไฟฟ้า	ค่ากระแสไฟฟ้า	ค่ากระแสไฟฟ้า
	อาหารกลางวัน (ข้าวราดแกง)	อาหารกลางวัน (ข้าวราดแกง)	น้ำมันเชื้อเพลิง	น้ำมันเชื้อเพลิง	น้ำมันเชื้อเพลิง
	น้ำมันเชื้อเพลิง	น้ำมันเชื้อเพลิง	ไก่สด	กับข้าวสำเร็จรูป	กับข้าวสำเร็จรูป
	อาหารเช้า	กับข้าวสำเร็จรูป	อาหารกลางวัน (ข้าวราดแกง)	ตันหอม	อาหารกลางวัน (ข้าวราดแกง)
ปัจจัยลบ	ผักกาดขาว	ขิง	ผักกาดขาว	ผักชี	ผักกาดขาว
	ขิง	ผักชี	ผักชี	ขิง	ผักชี
	ผักชี	ผักกาดขาว	ขิง	มะเขือเทศ	ผักชี
	ทุเรียน	ฟักทอง	ค่าเช่าบ้าน	ปลานิล	ผักคะน้า
	ขึ้นฉ่าย	ขึ้นฉ่าย	ผักคะน้า	ผักกาดขาว	ฟักทอง



อัตราการเปลี่ยนแปลง (YoY) จำแนกรายภาค พบว่า ดัชนีราคาผู้บริโภคทุกภาคยังคงขยายตัวต่อเนื่อง โดยมีรายละเอียดดังนี้

ภาค	รวม	อาหารและเครื่องดื่มไม่มีแอลกอฮอล์	อื่น ๆ ที่ไม่ใช่อาหารและเครื่องดื่ม
	การเปลี่ยนแปลง (ร้อยละ)	การเปลี่ยนแปลง (ร้อยละ)	การเปลี่ยนแปลง (ร้อยละ)
1. กรุงเทพฯ และปริมณฑล	6.19	11.05	3.26
2. ภาคกลาง	5.94	9.27	3.79
3. ภาคเหนือ	5.93	8.81	3.79
4. ภาคตะวันออกเฉียงเหนือ	5.92	9.20	3.46
5. ภาคใต้	5.82	8.93	3.65

ดัชนีราคาผู้บริโภคจำแนกรายภาค พบว่า ดัชนีราคาผู้บริโภคในทุกภาคเมื่อเทียบกับเดือนเดียวกันของปีก่อนหน้าเพิ่มขึ้นในอัตราที่ชะลอตัวลง ซึ่งในเดือนนี้อัตราเงินเฟ้อของกรุงเทพฯ และปริมณฑลสูงกว่าภูมิภาคอื่น ๆ โดยสูงขึ้นร้อยละ 6.19 รองลงมาได้แก่ ภาคกลาง ร้อยละ 5.94 ภาคเหนือ ร้อยละ 5.93 และภาคภาคตะวันออกเฉียงเหนือ ร้อยละ 5.92 ในขณะที่ภาคใต้สูงขึ้นในอัตราน้อยกว่าทุกภูมิภาคที่ร้อยละ 5.82

เมื่อพิจารณาเป็นรายสินค้า พบว่า สินค้าสำคัญที่ราคาปรับตัวสูงขึ้นในทุกภาค ได้แก่ ค่ากระแสไฟฟ้า น้ำมันเชื้อเพลิง และอาหารกลางวัน (ข้าวราดแกง) และกับข้าวสำเร็จรูป สำหรับสินค้าสำคัญที่ราคาลดลงในทุกภาค ได้แก่ ผักกาดขาว ขิง และผักชี เป็นต้น

5. แนวโน้มเงินเฟ้อเดือนพฤศจิกายน 2565

แนวโน้มเงินเฟ้อเดือนพฤศจิกายน 2565 คาดว่าจะชะลอตัว ตามราคาสินค้าอุปโภค-บริโภคที่จำเป็นต่อการครองชีพหลายรายการที่ชะลอตัวลง และบางรายการราคาทรงตัวแม้ว่าต้นทุนจะสูงขึ้น เนื่องจากมาตรการดูแลค่าครองชีพของภาครัฐ สถานการณ์น้ำท่วมในหลายพื้นที่เริ่มคลี่คลาย ซึ่งจะส่งผลให้สินค้าเกษตรเข้าสู่ตลาดมากขึ้น อย่างไรก็ตาม เงินเฟ้อของไทยยังมีปัจจัยเสี่ยงจากราคาพลังงานที่ยังอยู่ในระดับสูง และมีแนวโน้มสูงขึ้น โดยเฉพาะน้ำมันดิบที่อุปทานยังตึงตัว อุปสงค์ในประเทศที่ปรับตัวดีขึ้น จากการส่งออก การท่องเที่ยว และราคาสินค้าเกษตรสำคัญที่ยังอยู่ในระดับดี รวมถึงเงินบาทที่ยังอ่อนค่า ซึ่งจะต้องเฝ้าระวังอย่างใกล้ชิดต่อไป

ทั้งนี้ กระทรวงพาณิชย์ยังคงคาดการณ์อัตราเงินเฟ้อทั่วไปปี 2565 อยู่ที่ระหว่างร้อยละ 5.5 - 6.5 (ค่ากลางร้อยละ 6.0) ซึ่งเป็นอัตราที่สอดคล้องกับสถานการณ์เศรษฐกิจและการคาดการณ์อัตราเงินเฟ้อของหน่วยงานด้านเศรษฐกิจของไทย

กำหนดการแถลงข่าว “สถานการณ์ด้านราคาสินค้าและบริการ” ครั้งต่อไปในวันที่ 6 ธันวาคม 2565

ตารางแสดงดัชนีราคาผู้บริโภคทั่วไปและอัตราการเปลี่ยนแปลงเดือนตุลาคม 2565 (ปีฐาน 2562 = 100)

รายการ	สัดส่วน น้ำหนัก ต.ค. 65	เดือนตุลาคม 2565					เดือนกันยายน 2565			
		ดัชนี		อัตราการเปลี่ยนแปลง			ดัชนี		อัตราการเปลี่ยนแปลง	
		ต.ค. 65	ต.ค. 64	M/M	Y/Y	A/A	ก.ย. 65	M/M	Y/Y	A/A
<b>ดัชนีราคาผู้บริโภคทั่วไป</b>	100.00	108.06	101.96	0.33	5.98	6.15	107.70	0.22	6.41	6.17
<b>หมวดอาหารและเครื่องดื่มไม่มีแอลกอฮอล์</b>	41.75	111.57	101.82	0.73	9.58	6.56	110.76	0.67	9.82	6.23
ข้าวแป้งและผลิตภัณฑ์จากแป้ง	3.71	97.35	93.49	0.96	4.13	-2.01	96.42	0.08	1.45	-2.68
เนื้อสัตว์ เป็ดไก่และสัตว์น้ำ	9.73	117.50	102.16	-0.14	15.02	11.38	117.67	0.13	15.24	10.98
ไข่และผลิตภัณฑ์นม	2.14	112.23	102.57	0.12	9.42	6.21	112.10	1.79	6.61	5.87
ผักและผลไม้	5.89	116.43	107.82	4.73	7.99	4.43	111.17	2.93	12.43	3.98
- ผักสด	2.97	126.50	119.19	9.69	6.13	6.62	115.33	2.13	13.55	6.68
- ผลไม้สด	2.31	105.66	98.14	-1.60	7.66	1.31	107.38	3.73	10.86	0.61
เครื่องประกอบอาหาร	2.37	117.43	107.77	-0.68	8.96	9.56	118.23	-0.53	9.93	9.63
เครื่องดื่มไม่มีแอลกอฮอล์	2.17	105.89	101.44	0.55	4.39	2.35	105.31	0.95	3.98	2.12
อาหารบริโภคในบ้าน	8.91	110.65	101.04	0.15	9.51	7.06	110.48	0.38	9.33	6.79
อาหารบริโภค-นอกบ้าน	6.83	110.05	101.17	0.05	8.78	6.60	109.99	0.37	8.83	6.37
<b>หมวดอื่น ๆ ที่ไม่ใช่อาหารและเครื่องดื่ม</b>	58.25	105.86	102.22	0.07	3.56	5.86	105.79	-0.10	4.10	6.13
หมวดเครื่องนุ่งห่มและรองเท้า	2.06	99.92	99.69	0.01	0.23	-0.01	99.91	0.06	0.17	-0.04
หมวดเคหสถาน	22.10	103.24	99.69	0.01	3.56	5.00	103.23	1.22	3.46	5.16
หมวดการตรวจรักษาและบริการส่วนบุคคล	5.37	102.30	100.65	0.13	1.64	0.98	102.17	0.18	1.51	0.90
หมวดพาหนะการขนส่งและการสื่อสาร	23.22	111.28	106.14	0.11	4.84	9.84	111.16	-1.45	6.37	10.42
- ค่าโดยสารสาธารณะ	1.37	108.30	102.61	0.31	5.55	2.82	107.96	0.36	5.25	2.51
- น้ำมันเชื้อเพลิง	9.62	128.59	115.28	0.20	11.55	26.39	128.33	-3.47	15.94	28.23
- การสื่อสาร	4.02	99.87	99.95	-0.01	-0.08	-0.08	99.88	0.01	-0.07	-0.08
หมวดการบันเทิง การอ่าน การศึกษา	4.18	100.39	99.10	0.07	1.30	0.01	100.32	0.02	1.21	-0.14
หมวดยาสูบและเครื่องดื่มมีแอลกอฮอล์	1.32	102.55	100.66	0.01	1.88	2.14	102.54	0.11	2.49	2.17
<b>ดัชนีราคาผู้บริโภคพื้นฐาน *</b>	64.36	103.78	100.59	0.05	3.17	2.35	103.73	0.14	3.12	2.26
กลุ่มอาหารสดและพลังงาน	35.64	116.24	104.26	0.88	11.49	13.98	115.23	0.37	12.97	14.27
- อาหารสด	21.47	112.66	101.97	1.38	10.48	6.47	111.13	1.01	10.97	6.02
- พลังงาน	14.17	123.55	109.27	0.14	13.07	26.87	123.38	-0.57	16.10	28.62

\* หมายเหตุ : ดัชนีราคาผู้บริโภคพื้นฐาน หมายถึง ดัชนีราคาผู้บริโภคทั่วไปที่หักรายการสินค้ากลุ่มอาหารสดและสินค้ากลุ่มพลังงาน

**Concept** ดัชนีราคาผู้บริโภคประเทศไทย ปีฐาน 2562 มีจำนวนรายการสินค้าและบริการทั้งสิ้น 430 รายการ (ปีฐาน 2558 มีจำนวน 422 รายการ) ครอบคลุมสินค้าและบริการ 7 หมวดที่จำเป็นต่อการครองชีพ ได้แก่ 1) หมวดอาหารและเครื่องดื่มไม่มีแอลกอฮอล์ 2) หมวดเครื่องนุ่งห่มและรองเท้า 3) หมวดเคหสถาน 4) หมวดการตรวจรักษาและบริการส่วนบุคคล 5) หมวดพาหนะ การขนส่งและการสื่อสาร 6) หมวดการบันเทิง การอ่าน การศึกษา 7) หมวดยาสูบและเครื่องดื่มมีแอลกอฮอล์ โดยการคำนวณดัชนีราคาผู้บริโภคทั่วไปนั้น จะเปรียบเทียบราคาสินค้าในช่วงระยะเวลาหนึ่งๆ กับราคาสินค้าในช่วงเวลาเริ่มต้น เรียกว่า "ปีฐาน" ที่กำหนดตัวเลขดัชนีเท่ากับ 100 ทั้งนี้ คริวเรือนผู้บริโภคที่ครอบคลุมในการคำนวณดัชนีปีฐาน 2562 ได้แก่ คริวเรือนรวมเขตเทศบาล ครอบคลุมได้ 6,987 - 50,586 บาทต่อเดือนต่อครัวเรือน รวมค่าใช้จ่ายที่ไม่เป็นตัวเงินไม่เกิน ร้อยละ 42.19 สมาชิกครัวเรือนตั้งแต่ 1 คนขึ้นไป ในพื้นที่กรุงเทพมหานครและปริมณฑล และภูมิภาค 4 ภาค รวมทั้งสิ้น 48 จังหวัด<sup>1/</sup>

<sup>1/</sup> 48 จังหวัด ที่ใช้ในการคำนวณดัชนีราคาผู้บริโภค ได้แก่ กรุงเทพมหานครและปริมณฑล 1. กรุงเทพมหานคร 2.นนทบุรี 3.ปทุมธานี 4.สมุทรปราการ ภาคกลาง 5.พระนครศรีอยุธยา 6.ลพบุรี 7.สิงห์บุรี 8.ชลบุรี 9.ระยอง 10.จันทบุรี 11.ปราจีนบุรี 12.ราชบุรี 13.สุพรรณบุรี 14.เพชรบุรี 15.ประจวบคีรีขันธ์ 16.ฉะเชิงเทรา 17.นครปฐม 18.สระแก้ว ภาคเหนือ 19.นครสวรรค์ 20.ตาก 21.แพร่ 22.เชียงใหม่ 23.เชียงราย 24.อุตรดิตถ์ 25.พิษณุโลก 26.เพชรบูรณ์ 27.น่าน ภาคตะวันออกเฉียงเหนือ 28.นครราชสีมา 29.ขอนแก่น 30.สุรินทร์ 31.อุบลราชธานี 32.หนองคาย 33.ศรีสะเกษ 34.มุกดาหาร 35.อุดรธานี 36.ร้อยเอ็ด 37.นครพนม 38.เลย 39.กาฬสินธุ์ ภาคใต้ 40.สุราษฎร์ธานี 41.นครศรีธรรมราช 42.ตรัง 43.สงขลา 44.ยะลา 45.ภูเก็ต 46.กระบี่ 47. นราธิวาส 48.ระนอง