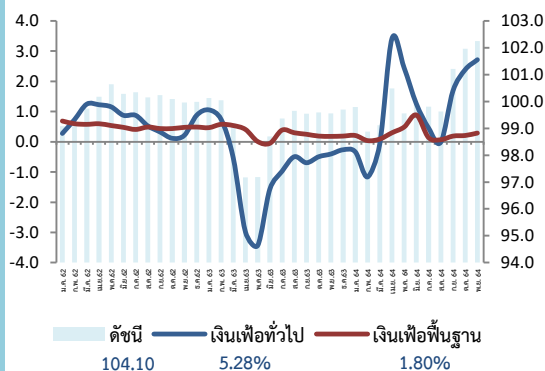


สถิติอัตราเงินเฟ้อ



ดัชนีราคาผู้บริโภคเดือนกุมภาพันธ์ 2565 เท่ากับ 104.10 (ปีฐาน 2562 = 100)

เมื่อเทียบกับ	การเปลี่ยนแปลง	ร้อยละ
1. เดือนกุมภาพันธ์ 2564 (YoY)	สูงขึ้น	5.28
2. เดือนมกราคม 2565 (MoM)	สูงขึ้น	1.06
3. เฉลี่ย 2 เดือน (ม.ค. - ก.พ.) ปี 2564 เทียบกับช่วงเดียวกันของปีก่อน (AoA)	สูงขึ้น	4.25

Highlights อัตราเงินเฟ้อเดือนกุมภาพันธ์ 2565 เมื่อเทียบกับเดือนเดียวกันของปีก่อน สูงขึ้นร้อยละ 5.28 (YoY) ซึ่งเป็นการขยายตัวค่อนข้างมาก โดยในเดือนมกราคม 2565 สูงขึ้นร้อยละ 3.23 การเพิ่มสูงขึ้นในเดือนนี้มีปัจจัยสำคัญจากราคาสินค้าในกลุ่มพลังงาน ได้แก่ ค่ากระแสไฟฟ้าและน้ำมันเชื้อเพลิง ตามราคาน้ำมันเชื้อเพลิงในตลาดโลกที่มีการเพิ่มสูงขึ้นอย่างต่อเนื่อง อย่างไรก็ตาม ภาครัฐได้มีการปรับลดภาษีบรรพกาลน้ำมันดีเซล ซึ่งมาตรการดังกล่าวสามารถช่วยลดภาระค่าครองชีพของประชาชนได้ส่วนหนึ่ง นอกจากนี้ สินค้าในกลุ่มอาหาร โดยเฉพาะอาหารบริโภคในบ้านและนอกบ้าน อาทิ กับข้าวสำเร็จรูป อาหารตามสั่ง ก๋วยเตี๋ยว ข้าวแกง/ข้าวกล่อง มีการปรับราคาสูงขึ้นในเกือบทุกพื้นที่ ตามต้นทุนวัตถุดิบที่เพิ่มสูงขึ้น สำหรับเนื้อสุกรและผักสดแม้ว่าราคาจะยังคงสูงขึ้นเมื่อเทียบกับปีที่ผ่านมา แต่ราคาลดลงจากเดือนก่อนหน้าค่อนข้างมาก อย่างไรก็ตาม มีสินค้าสำคัญที่ราคาลดลง ได้แก่ ข้าวสารเจ้า ข้าวสารเหนียว เครื่องนุ่งห่ม เป็นต้น ขณะที่ราคาสินค้าและบริการในหมวดอื่น ๆ ส่วนใหญ่ยังทรงตัวและเคลื่อนไหวสอดคล้องกับปริมาณผลผลิตและความต้องการ ในการบริโภคของประชาชน

ทั้งนี้ เมื่อหักอาหารสดและพลังงานออกแล้ว **เงินเฟ้อพื้นฐานขยายตัวที่ร้อยละ 1.80** และเฉลี่ย 2 เดือน (ม.ค. - ก.พ.) 2565 เงินเฟ้อทั่วไปสูงขึ้นร้อยละ 4.25 (AoA) และเงินเฟ้อพื้นฐานสูงขึ้นร้อยละ 1.16 (AoA)

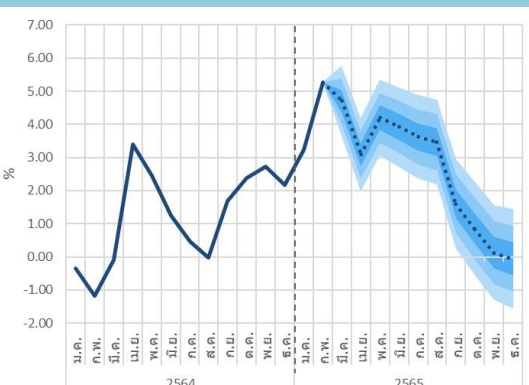
อัตราการเปลี่ยนแปลงดัชนีราคาเดือนกุมภาพันธ์ 2565



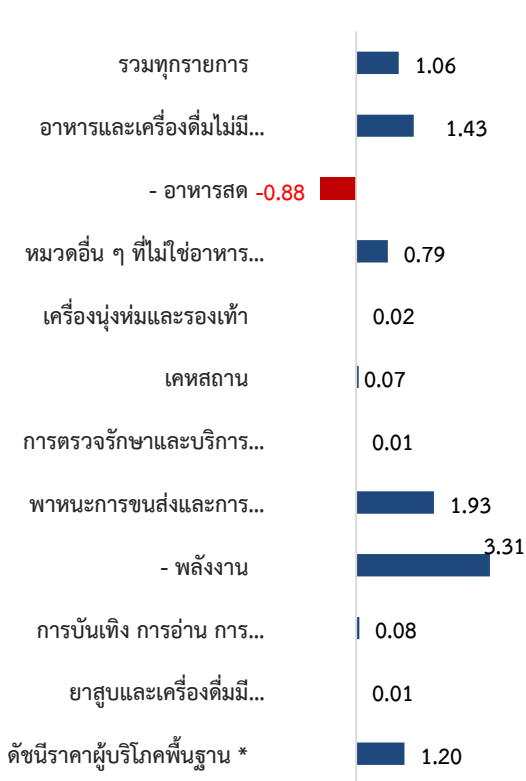
1. เทียบกับเดือนกุมภาพันธ์ 2564 สูงขึ้นร้อยละ 5.28 (YoY) โดยมีการเปลี่ยนแปลงของราคาสินค้าและบริการ ดังนี้

- **หมวดอื่น ๆ ที่ไม่ใช่อาหารและเครื่องดื่ม สูงขึ้นร้อยละ 5.79** โดยมีสาเหตุหลักจากการสูงขึ้นของหมวดพาหนะ การขนส่ง และการสื่อสาร ร้อยละ 9.42 จากการสูงขึ้นของราคาน้ำมันเชื้อเพลิง ร้อยละ 26.86 และค่าโดยสารสาธารณะ ร้อยละ 0.30 **หมวดเคหสถาน** ร้อยละ 5.69 จากการสูงขึ้นของราคาค่ากระแสไฟฟ้า ค่าน้ำประปา และน้ำยาปรับผ้านุ่ม **หมวดการตรวจรักษาและบริการส่วนบุคคล** ร้อยละ 0.52 จากการสูงขึ้นของราคาแชมพู สบู่ตัว และยาแก้ปวดลดไข้ และหมวดยาสูบและเครื่องดื่มแอลกอฮอล์ ร้อยละ 1.73 จากการสูงขึ้นของราคาบุหรี่และสุรา ในขณะที่มีสินค้าและบริการราคาลดลง ได้แก่ **หมวดเครื่องนุ่งห่ม และรองเท้า** ร้อยละ -0.19 จากการลดลงของราคากางเกงขายาวบุรุษ เสื้อยืดสตรีและบุรุษ **หมวดการบันเทิง การอ่าน การศึกษา** ร้อยละ -0.81 จากการลดลงของค่าเล่าเรียนและค่าธรรมเนียมการศึกษาในทุกระดับชั้น และการสื่อสาร ลดลงร้อยละ -0.09
- **หมวดอาหาร และเครื่องดื่มไม่มีแอลกอฮอล์ สูงขึ้นร้อยละ 4.51** โดยมีปัจจัยสำคัญจากการสูงขึ้นของสินค้าเกือบทุกกลุ่ม ได้แก่ **กลุ่มเนื้อสัตว์ เป็ดไก่ และสัตว์น้ำ** ร้อยละ 8.56 จากการสูงขึ้นของราคาเนื้อสุกร ไก่สด และกุ้งขาว **กลุ่มไข่ และผลิตภัณฑ์นม** ร้อยละ 3.91 จากการสูงขึ้นของราคาไข่ไก่ นมสด และนมผง **กลุ่มผักสด** ร้อยละ 6.94 จากการสูงขึ้นของราคาผักคะน้า มะเขือ และมะนาว **กลุ่มเครื่องประกอบอาหาร** ร้อยละ 8.40 จากการสูงขึ้นของราคาน้ำมันพืช ซีอิ๊ว และกะปิ **กลุ่มเครื่องดื่มไม่มีแอลกอฮอล์** ร้อยละ 1.10 จากการสูงขึ้นของราคากาแฟ/ชา (ร้อน/เย็น) กาแฟผงสำเร็จรูป และชาสำเร็จรูปพร้อมดื่ม **กลุ่มอาหารบริโภคในบ้าน** ร้อยละ 5.75 จากการสูงขึ้นของราคากับข้าวสำเร็จรูป ข้าวแกง/ข้าวกล่อง และก๋วยเตี๋ยว และ**กลุ่มอาหารบริโภคนอกบ้าน** ร้อยละ 5.29 จากการสูงขึ้นของราคาอาหารเช้า อาหารกลางวัน (ข้าวราดแกง) และอาหารเย็น (อาหารตามสั่ง) ในขณะที่มีสินค้าราคาลดลง ได้แก่ **กลุ่มข้าวแปง และผลิตภัณฑ์จากแป้ง** ร้อยละ -4.20 จากการลดลงของราคาข้าวสารเจ้าและข้าวสารเหนียว **กลุ่มผลไม้สด** ร้อยละ -4.77 จากการลดลงของราคาส้มเขียวหวาน มะม่วง และกล้วยน้ำว้า

แนวโน้มเงินเฟ้อปี 2565

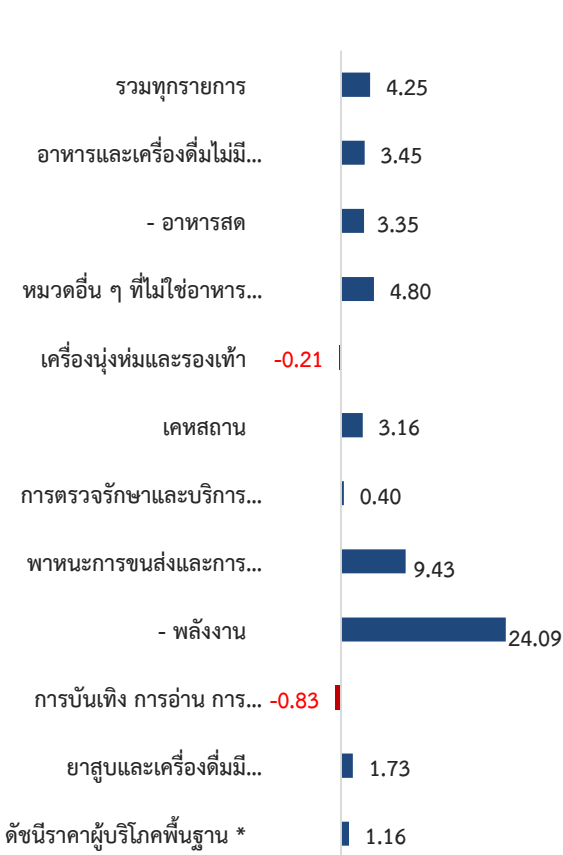


2. เทียบกับเดือนมกราคม 2565 สูงขึ้นร้อยละ 1.06 (MoM) โดยมีการเปลี่ยนแปลงของราคาสินค้าและบริการ ดังนี้



- **หมวดอาหาร และเครื่องดื่มไม่มีแอลกอฮอล์ สูงขึ้นร้อยละ 1.43** ตามการสูงขึ้นของสินค้าในกลุ่มข้าวแป้ง และผลิตภัณฑ์จากแป้ง (ข้าวสารเจ้า ข้าวสารเหนียว และขนมอบ) ร้อยละ 1.27 กลุ่มไข่ และผลิตภัณฑ์นม (ไข่ไก่ นมสด และนมผง) ร้อยละ 0.47 กลุ่มเครื่องประกอบอาหาร (น้ำมันพืช ซีอิ๊ว และกะปิ) ร้อยละ 3.54 กลุ่มเครื่องดื่มไม่มีแอลกอฮอล์ (กาแฟ/ชา (ร้อน/เย็น) กาแฟผงสำเร็จรูป และน้ำดื่ม) ร้อยละ 0.97 กลุ่มอาหารบริโภคในบ้าน (กับข้าวสำเร็จรูป ข้าวแกง/ข้าวกล่อง และก๋วยเตี๋ยว) ร้อยละ 4.38 และ กลุ่มอาหารบริโภคนอกบ้าน (อาหารเช้า อาหารกลางวัน (ข้าวราดแกง) และอาหารเย็น (อาหารตามสั่ง)) ร้อยละ 4.28 ในขณะที่มีสินค้าราคาลดลง ได้แก่ กลุ่มเนื้อสัตว์ เป็ดไก่ และสัตว์น้ำ (เนื้อสุกร ปลาช่อน และปลาดุก) ร้อยละ -1.66 กลุ่มผักสด (มะเขือเทศ พริกสด และถั่วฝักยาว) ร้อยละ -1.17 และ กลุ่มผลไม้สด (แตงโม มะม่วง และส้มเขียวหวาน) ร้อยละ -0.59
- **หมวดอื่น ๆ ที่ไม่ใช่อาหาร และเครื่องดื่ม สูงขึ้นร้อยละ 0.79** ตามการสูงขึ้นของสินค้าในหมวดพาหนะ การขนส่ง และการสื่อสาร (น้ำมันเชื้อเพลิง) ร้อยละ 1.93 หมวดเครื่องนุ่งห่มและรองเท้า (กางเกงขายาวและเสื้อเชิ้ตบุรุษ) ร้อยละ 0.02 หมวดเคหสถาน (น้ำยาล้างจาน ผงซักฟอก และน้ำยาปรับผ้านุ่ม) ร้อยละ 0.07 หมวดการตรวจรักษา และบริการส่วนบุคคล (ยาสีฟัน น้ำยาระงับกลิ่นกาย และผลิตภัณฑ์ป้องกันและบำรุงผิว) ร้อยละ 0.01 หมวดการบันเทิง การอ่าน การศึกษา (เครื่องถวายพระและอาหารสัตว์) ร้อยละ 0.08 และ หมวดยาสูบและเครื่องดื่มมีแอลกอฮอล์ (สุราและไวน์) ร้อยละ 0.01 ในขณะที่ การสื่อสาร ลดลงร้อยละ -0.01 สำหรับค่าโดยสารสาธารณะ ราคาโดยเฉลี่ยไม่เปลี่ยนแปลง

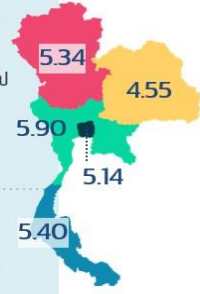
3. เฉลี่ย 2 เดือน (ม.ค. - ก.พ.) ปี 2565 เทียบกับช่วงเดียวกันของปีก่อน สูงขึ้นร้อยละ 4.25 (AoA) โดยมีการเปลี่ยนแปลง ดังนี้



- **หมวดอื่น ๆ ที่ไม่ใช่อาหาร และเครื่องดื่ม สูงขึ้นร้อยละ 4.80** โดยมีปัจจัยหลักจากการสูงขึ้นของหมวดพาหนะ การขนส่ง และการสื่อสาร ร้อยละ 9.43 ตามการสูงขึ้นของราคาน้ำมันเชื้อเพลิง ร้อยละ 27.36 เป็นสำคัญ หมวดเคหสถาน (ค่ากระแสไฟฟ้า ค่าน้ำประปา และน้ำยาปรับผ้านุ่ม) ร้อยละ 3.16 หมวดการตรวจรักษา และบริการส่วนบุคคล (แชมพู ค่าแต่งผมชาย และยาแก้ปวดและลดไข้) ร้อยละ 0.40 หมวดยาสูบ และเครื่องดื่มมีแอลกอฮอล์ (บุหรี่ และสุรา) ร้อยละ 1.73 และค่าโดยสารสาธารณะ ร้อยละ 0.48 ในขณะที่มีสินค้าและบริการราคาลดลง ได้แก่ หมวดเครื่องนุ่งห่ม และรองเท้า (กางเกงขายาวบุรุษ เสื้อยืดสตรีและบุรุษ) ร้อยละ -0.21 หมวดการบันเทิง การอ่าน การศึกษา (ค่าธรรมเนียมการศึกษา และอาหารสัตว์) ร้อยละ -0.83 และ การสื่อสาร ร้อยละ -0.08
- **หมวดอาหาร และเครื่องดื่มไม่มีแอลกอฮอล์ สูงขึ้นร้อยละ 3.45** จากการสูงขึ้นของสินค้าในกลุ่มเนื้อสัตว์ เป็ดไก่ และสัตว์น้ำ (เนื้อสุกร เนื้อโค และไก่สด) ร้อยละ 9.45 กลุ่มไข่ และผลิตภัณฑ์นม (ไข่ไก่ ไข่เป็ด และนมสด) ร้อยละ 3.31 กลุ่มผักสด (มะเขือ มะเขือเทศ และกะหล่ำปลี) ร้อยละ 2.96 กลุ่มเครื่องประกอบอาหาร (น้ำมันพืช ซีอิ๊ว และกะปิ) ร้อยละ 7.36 กลุ่มเครื่องดื่มไม่มีแอลกอฮอล์ (กาแฟ/ชา (ร้อน/เย็น) กาแฟผงสำเร็จรูป และชาสำเร็จรูปพร้อมดื่ม) ร้อยละ 0.60 กลุ่มอาหารบริโภคในบ้าน (กับข้าวสำเร็จรูป ก๋วยเตี๋ยว และข้าวแกง/ข้าวกล่อง) ร้อยละ 3.58 และ กลุ่มอาหารบริโภคนอกบ้าน (อาหารกลางวัน (ข้าวราดแกง) อาหารเช้า และอาหารเย็น (อาหารตามสั่ง)) ร้อยละ 3.15 สำหรับสินค้าที่ราคาลดลง ได้แก่ กลุ่มข้าวแป้ง และผลิตภัณฑ์จากแป้ง (ข้าวสารเจ้า และข้าวสารเหนียว) ร้อยละ -5.43 และ กลุ่มผลไม้สด (ส้มเขียวหวาน มะม่วง และกล้วยน้ำว้า) ร้อยละ -3.81

4. การเปลี่ยนแปลงของเงินเฟ้อ (YoY) จำแนกรายภาค เดือนกุมภาพันธ์ 2565

	กรุงเทพฯ / ปริมณฑล	ภาคกลาง	ภาคเหนือ	ภาคตะวันออกเฉียงเหนือ	ภาคใต้
%YOY	5.14	5.90	5.34	4.55	5.40
ปัจจัยบวก	ค่ากระแสไฟฟ้า น้ำมันเชื้อเพลิง อาหารกลางวัน (ข้าวราดแกง) กับข้าวสำเร็จรูป เนื้อสุกร	ค่ากระแสไฟฟ้า น้ำมันเชื้อเพลิง เนื้อสุกร อาหารกลางวัน (ข้าวราดแกง) น้ำมันพืช	ค่ากระแสไฟฟ้า น้ำมันเชื้อเพลิง เนื้อสุกร อาหารกลางวัน (ข้าวราดแกง) กับข้าวสำเร็จรูป	น้ำมันเชื้อเพลิง ค่ากระแสไฟฟ้า เนื้อสุกร กับข้าวสำเร็จรูป อาหารกลางวัน (ข้าวราดแกง)	ค่ากระแสไฟฟ้า น้ำมันเชื้อเพลิง เนื้อสุกร กับข้าวสำเร็จรูป น้ำมันพืช
ปัจจัยลบ	ส้มเขียวหวาน ข้าวสารเจ้า ค่าลงทะเบียน อุดมศึกษาฯ ชิง ค่าเช่าบ้าน	ข้าวสารเจ้า ส้มเขียวหวาน ชิง พริกสด ข้าวสารเหนียว	ข้าวสารเหนียว ข้าวสารเจ้า มะม่วง ส้มเขียวหวาน ชิง	ข้าวสารเหนียว ข้าวสารเจ้า พริกสด ชิง ส้มเขียวหวาน	ข้าวสารเจ้า ส้มเขียวหวาน ค่าลงทะเบียนฯ อุดมศึกษา ชิง ผงซักฟอก



อัตราการเปลี่ยนแปลง (YoY) จำแนกรายภาค พบว่า ดัชนีราคาผู้บริโภคทุกภาคยังคงขยายตัวต่อเนื่อง โดยมีรายละเอียดดังนี้

ภาค	รวม	อาหารและเครื่องดื่มไม่มีแอลกอฮอล์	อื่น ๆ ที่ไม่ใช่อาหารและเครื่องดื่ม
	การเปลี่ยนแปลง (ร้อยละ)	การเปลี่ยนแปลง (ร้อยละ)	การเปลี่ยนแปลง (ร้อยละ)
1. กรุงเทพฯ และปริมณฑล	5.14	4.97	5.23
2. ภาคกลาง	5.90	5.55	6.15
3. ภาคเหนือ	5.34	4.40	6.07
4. ภาคตะวันออกเฉียงเหนือ	4.55	3.24	5.58
5. ภาคใต้	5.40	4.07	6.37

ดัชนีราคาผู้บริโภคจำแนกรายภาค พบว่า ดัชนีราคาผู้บริโภคในทุกภาคขยายตัวต่อเนื่องในอัตราเพิ่มขึ้นจากเดือนก่อนหน้า โดยภาคกลางขยายตัวสูงกว่าภูมิภาคอื่น ๆ ที่ร้อยละ 5.90 ในขณะที่ ภาคตะวันออกเฉียงเหนือ ขยายตัวต่ำที่สุด ที่ร้อยละ 4.55 สำหรับภาคใต้ ภาคเหนือ และกรุงเทพฯ และปริมณฑล ขยายตัวร้อยละ 5.40 5.34 และ 5.14 ตามลำดับ

เมื่อพิจารณาเป็นรายสินค้า พบว่า สินค้าสำคัญที่ราคาปรับตัวสูงขึ้นในทุกภาค ได้แก่ น้ำมันเชื้อเพลิง ตามการสูงขึ้นของราคาพลังงานในตลาดโลก และค่ากระแสไฟฟ้า เนื่องจากฐานในปีที่ผ่านมาต่ำ (มีมาตรการช่วยเหลือค่าครองชีพด้านสาธารณูปโภค) และราคาเนื้อสุกรซึ่งเพิ่มสูงขึ้นเนื่องจากสถานการณ์โรคระบาด อย่างไรก็ตาม ในเดือนนี้ราคาเนื้อสุกรเริ่มทยอยปรับลดลง สำหรับสินค้าสำคัญที่ราคาลดลงในทุกภาค ได้แก่ ข้าวสารเจ้า ผลไม้สด (ส้มเขียวหวาน มะม่วง) ค่าธรรมเนียมการศึกษา เป็นต้น

5. แนวโน้มเงินเฟ้อเดือนมีนาคม 2565

แนวโน้มเงินเฟ้อทั่วไป เดือนมีนาคม 2565 ยังคงอยู่ในระดับสูง ตามราคาพลังงานที่ยังสูง (น้ำมันเชื้อเพลิง ค่ากระแสไฟฟ้า) เมื่อเทียบกับปีก่อน ซึ่งจะส่งผลให้สินค้าอุปโภคบริโภคปรับสูงขึ้นได้เช่นกัน รวมทั้งสินค้าในกลุ่มอาหารสำเร็จรูป และเครื่องประกอบอาหารเริ่มปรับตัวสูงขึ้น ประกอบกับฐานราคาในช่วงต้นปี 2564 ค่อนข้างต่ำ ซึ่งจะส่งผลให้เงินเฟ้อทั่วไปเพิ่มสูงขึ้นได้อีกทาง อย่างไรก็ตาม สินค้าที่เริ่มปรับตัวลดลง อาทิ กลุ่มอาหารสด โดยเฉพาะเนื้อสุกร ผักสด และผลไม้ รวมทั้งมาตรการของภาครัฐในรูปแบบต่าง ๆ ที่คาดว่าจะมีอย่างต่อเนื่อง เพื่อลดภาระค่าใช้จ่ายของประชาชน จะส่งผลให้เงินเฟ้อทั่วไปอยู่ในระดับที่เหมาะสม ทั้งนี้ กระทรวงพาณิชย์ คาดการณ์ว่าเงินเฟ้อในปี 2565 ยังคงมีความเสี่ยง และเคลื่อนไหวในช่วงกว้าง ซึ่งจะประเมินสถานการณ์และปรับตัวเลขคาดการณ์ให้มีความเหมาะสมในเดือนมีนาคม 2565

กำหนดการแถลงข่าว “สถานการณ์ด้านราคาสินค้าและบริการ” ครั้งต่อไปในวันที่ 5 เมษายน 2565



ตารางแสดงดัชนีราคาผู้บริโภคทั่วไปและอัตราการเปลี่ยนแปลง เดือนกุมภาพันธ์ 2565

(ปีฐาน 2562 = 100)

รายการ	สัดส่วน น้ำหนัก ก.พ. 65	เดือนกุมภาพันธ์ 2565					เดือนมกราคม 2565			
		ดัชนี		อัตราการเปลี่ยนแปลง			ดัชนี		อัตราการเปลี่ยนแปลง	
		ก.พ. 65	ก.พ. 64	M/M	Y/Y	A/A	ม.ค. 65	M/M	Y/Y	A/A
ดัชนีราคาผู้บริโภคทั่วไป	100.00	104.10	98.88	1.06	5.28	4.25	103.01	1.13	3.23	3.23
หมวดอาหารและเครื่องดื่มไม่มีแอลกอฮอล์	40.74	104.90	100.37	1.43	4.51	3.45	103.42	1.21	2.39	2.39
ข้าวแป้งและผลิตภัณฑ์จากแป้ง	3.71	93.81	97.92	1.27	-4.20	-5.43	92.63	-0.44	-6.63	-6.63
เนื้อสัตว์ เป็ดไก่ และสัตว์น้ำ	9.66	112.29	103.44	-1.66	8.56	9.45	114.18	9.39	10.35	10.35
ไข่และผลิตภัณฑ์นม	2.05	103.54	99.64	0.47	3.91	3.31	103.06	1.65	2.71	2.71
ผักและผลไม้	4.99	94.95	94.06	-1.48	0.95	-0.58	96.38	-9.52	-2.05	-2.05
- ผักสด	2.34	96.04	89.81	-1.17	6.94	2.96	97.18	-17.35	-0.67	-0.67
- ผลไม้สด	2.15	94.49	99.22	-0.59	-4.77	-3.81	95.05	-0.95	-2.83	-2.83
เครื่องประกอบอาหาร	2.41	114.71	105.82	3.54	8.40	7.36	110.79	0.72	6.31	6.31
เครื่องดื่มไม่มีแอลกอฮอล์	2.18	102.48	101.37	0.97	1.10	0.60	101.50	0.16	0.11	0.11
อาหารบริโภค-ในบ้าน	8.91	106.63	100.83	4.38	5.75	3.58	102.16	0.96	1.40	1.40
อาหารบริโภค-นอกบ้าน	6.86	106.34	101.00	4.28	5.29	3.15	101.98	0.77	1.02	1.02
หมวดอื่น ๆ ที่ไม่ใช่อาหารและเครื่องดื่ม	59.26	103.72	98.04	0.79	5.79	4.80	102.91	1.08	3.81	3.81
หมวดเครื่องนุ่งห่มและรองเท้า	2.14	99.68	99.87	0.02	-0.19	-0.21	99.66	0.00	-0.22	-0.22
หมวดเคหสถาน	22.35	100.60	95.18	0.07	5.69	3.16	100.53	0.75	0.74	0.74
หมวดการตรวจรักษาและบริการส่วนบุคคล	5.49	100.79	100.27	0.01	0.52	0.40	100.78	0.07	0.27	0.27
หมวดพาหนะการขนส่งและการสื่อสาร	23.62	109.07	99.68	1.93	9.42	9.43	107.01	1.98	9.44	9.44
- ค่าโดยสารสาธารณะ	1.34	102.55	102.24	0.00	0.30	0.48	102.55	-0.02	0.67	0.67
- น้ำมันเชื้อเพลิง	9.59	123.46	97.32	4.84	26.86	27.36	117.76	5.20	27.89	27.89
- การสื่อสาร	4.17	99.87	99.96	-0.01	-0.09	-0.08	99.88	0.00	-0.08	-0.08
หมวดการบันเทิง การอ่าน การศึกษาฯ	4.29	99.16	99.97	0.08	-0.81	-0.83	99.08	0.05	-0.85	-0.85
หมวดยาสูบและเครื่องดื่มมีแอลกอฮอล์	1.36	101.76	100.03	0.01	1.73	1.73	101.75	0.36	1.72	1.72
ดัชนีราคาผู้บริโภคพื้นฐาน *	65.80	102.20	100.39	1.20	1.80	1.16	100.99	0.26	0.52	0.52
กลุ่มอาหารสดและพลังงาน	34.20	107.47	95.39	0.77	12.66	10.74	106.65	2.84	8.86	8.86
- อาหารสด	20.40	103.11	99.46	-0.88	3.67	3.35	104.03	1.61	3.05	3.05
- พลังงาน	13.81	115.95	89.73	3.31	29.22	24.09	112.23	4.80	19.22	19.22

* หมายเหตุ : ดัชนีราคาผู้บริโภคพื้นฐาน หมายถึง ดัชนีราคาผู้บริโภคทั่วไปที่หักรายการสินค้ากลุ่มอาหารสดและสินค้ากลุ่มพลังงาน

Concept ดัชนีราคาผู้บริโภคประเทศไทย ปีฐาน 2562 มีจำนวนรายการสินค้าและบริการทั้งสิ้น 430 รายการ (ปีฐาน 2558 มีจำนวน 422 รายการ) ครอบคลุมสินค้าและบริการ 7 หมวดที่จำเป็นต่อการครองชีพ ได้แก่ 1) หมวดอาหารและเครื่องดื่มไม่มีแอลกอฮอล์ 2) หมวดเครื่องนุ่งห่มและรองเท้า 3) หมวดเคหสถาน 4) หมวดการตรวจรักษาและบริการส่วนบุคคล 5) หมวดพาหนะ การขนส่งและการสื่อสาร 6) หมวดการบันเทิง การอ่าน การศึกษาฯ 7) หมวดยาสูบและเครื่องดื่มมีแอลกอฮอล์ โดยการคำนวณดัชนีราคาผู้บริโภคทั่วไปนั้น จะเปรียบเทียบราคาสินค้าในช่วงระยะเวลาหนึ่งๆ กับราคาสินค้าในช่วงเวลาเริ่มต้น เรียกว่า "ปีฐาน" ที่กำหนดตัวเลขดัชนีเท่ากับ 100 ทั้งนี้ ครั้วเรือนผู้บริโภคที่ครอบคลุมในการคำนวณดัชนีปีฐาน 2562 ได้แก่ ครั้วเรือนรวมเขตเทศบาล ครอบคลุมได้ 6,987 - 50,586 บาทต่อเดือนต่อครั้วเรือน รวมค่าใช้จ่ายที่เป็นตัวเงินไม่เกิน ร้อยละ 42.19 สมาชิกครั้วเรือนตั้งแต่ 1 คนขึ้นไป ในพื้นที่ กรุงเทพมหานครและปริมณฑล และภูมิภาค 4 ภาค รวมทั้งสิ้น 48 จังหวัด^{1/}

^{1/} 48 จังหวัด ที่ใช้ในการคำนวณดัชนีราคาผู้บริโภค ได้แก่ กรุงเทพมหานครและปริมณฑล 1. กรุงเทพมหานคร 2.นนทบุรี 3.ปทุมธานี 4.สมุทรปราการ ภาคกลาง 5.พระนครศรีอยุธยา 6.ลพบุรี 7.สิงห์บุรี 8.ชลบุรี 9.ระยอง 10.จันทบุรี 11.ปราจีนบุรี 12.ราชบุรี 13.สุพรรณบุรี 14.เพชรบุรี 15.ประจวบคีรีขันธ์ 16.ฉะเชิงเทรา 17.นครปฐม 18.สระแก้ว ภาคเหนือ 19.นครสวรรค์ 20.ตาก 21.แพร่ 22.เชียงใหม่ 23.เชียงราย 24.อุตรดิตถ์ 25.พิษณุโลก 26.เพชรบูรณ์ 27.น่าน ภาคตะวันออกเฉียงเหนือ 28.นครราชสีมา 29.ขอนแก่น 30.สุรินทร์ 31.อุบลราชธานี 32.หนองคาย 33.ศรีสะเกษ 34.มุกดาหาร 35.อุดรธานี 36.ร้อยเอ็ด 37.นครพนม 38.เลย 39.กาฬสินธุ์ ภาคใต้ 40.สุราษฎร์ธานี 41.นครศรีธรรมราช 42.ตรัง 43.สงขลา 44.ยะลา 45.ภูเก็ต 46.กระบี่ 47.นราธิวาส 48.ระนอง