

ดัชนีราคาผู้บริโภคของประเทศ

เดือนเมษายน 2565

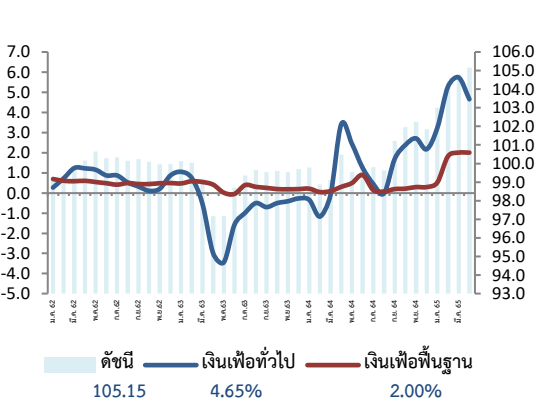
5 พฤษภาคม 2565



TPSO
Trade Policy and Strategy Office

สำนักงานนโยบายและยุทธศาสตร์การค้า (สนค.)

สถิติอัตราเงินเฟ้อ



ดัชนีราคาผู้บริโภคเดือนเมษายน 2565 เท่ากับ 105.15 (ปีฐาน 2562 = 100)

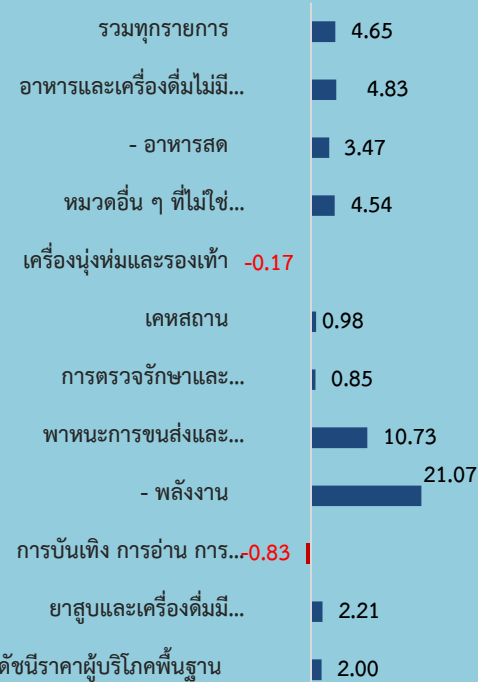
เมื่อเทียบกับ

การเปลี่ยนแปลง

ร้อยละ

1. เดือนเมษายน 2564 (YoY)	สูงขึ้น	4.65
2. เดือนมีนาคม 2565 (MoM)	สูงขึ้น	0.34
3. เฉลี่ย 4 เดือน (ม.ค. - เม.ย.) ปี 2565 เทียบกับช่วงเดียวกันของปีก่อน (AoA)	สูงขึ้น	4.71

อัตราการเปลี่ยนแปลงดัชนีราคาเดือนเมษายน 2565



แนวโน้มเงินเฟ้อปี 2565

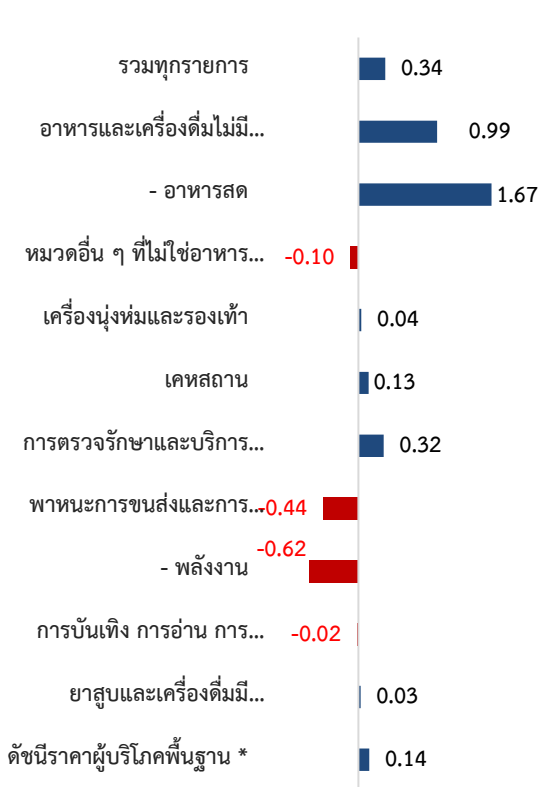


Highlights อัตราเงินเฟ้อเดือนเมษายน 2565 เมื่อเทียบกับเดือนเดียวกันของปีก่อน สูงขึ้นร้อยละ 4.65 (YoY) เป็นการเพิ่มขึ้นในอัตราที่ชะลอลงจากเดือนก่อนหน้าที่สูงขึ้นร้อยละ 5.73 เนื่องจากฐานที่สูงขึ้นของค่ากระแสไฟฟ้าจากการสิ้นสุดมาตรการลดภาระค่าครองชีพของประชาชน ในปี 2564 ประกอบกับราคาน้ำมันเชื้อเพลิงเริ่มชะลอลง นอกจากนี้ มีสินค้าสำคัญอื่นๆ ที่ราคาลดลง ได้แก่ ข้าวสารเจ้า ข้าวสารเหนียว ผลไม้สด และเครื่องนุ่งห่มและรองเท้า เป็นต้น อย่างไรก็ตาม มีสินค้าที่ราคาสูงขึ้น อาทิ ก๊าซหุงต้มที่ราคาปรับตัวสูงขึ้นจากการสิ้นสุดระยะเวลาตรึงราคาโดยมีการทยอยปรับขึ้นราคาแบบขั้นบันได และสินค้าในกลุ่มอาหาร โดยเฉพาะเนื้อสุกร ไก่สด ไข่ไก่ น้ำมันพืช อาหารบริโภคในบ้าน-นอกบ้าน ตามต้นทุนการผลิตและต้นทุนวัตถุดิบที่เพิ่มขึ้น ขณะที่ราคาสินค้าและบริการในหมวดอื่น ๆ ส่วนใหญ่ยังทรงตัวและเคลื่อนไหวในทิศทางปกติสอดคล้องกับพฤติกรรมกรรมการบริโภคของประชาชน ทั้งนี้ เมื่อหักอาหารสดและพลังงานออกแล้ว เงินเฟ้อพื้นฐานขยายตัวที่ร้อยละ 2.00 และเฉลี่ย 4 เดือน (ม.ค.- เม.ย.) 2565 เงินเฟ้อทั่วไปสูงขึ้นร้อยละ 4.71 (AoA) และเงินเฟ้อพื้นฐานสูงขึ้นร้อยละ 1.58 (AoA)

1. เทียบกับเดือนเมษายน 2564 สูงขึ้นร้อยละ 4.65 (YoY) โดยมีการเปลี่ยนแปลงของราคาสินค้าและบริการ ดังนี้

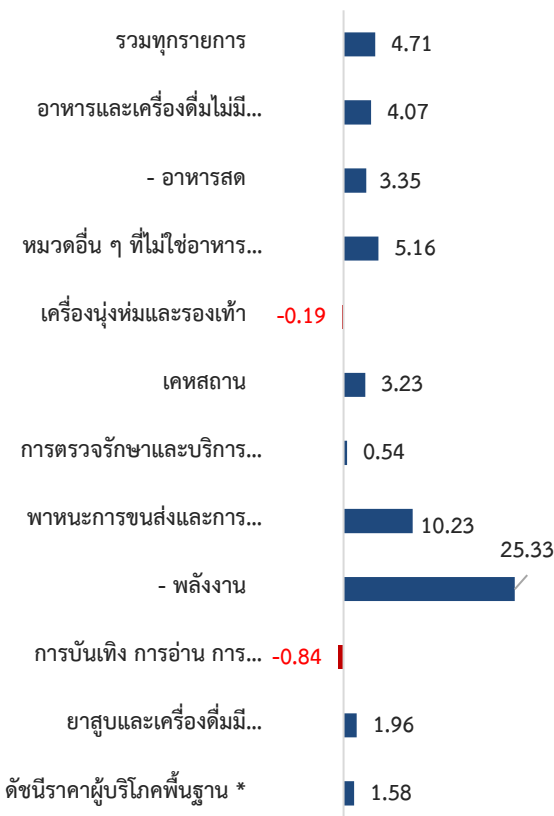
- หมวดอาหารและเครื่องดื่มไม่มีแอลกอฮอล์ สูงขึ้นร้อยละ 4.83 โดยมีปัจจัยสำคัญจากการสูงขึ้นของสินค้าเกือบทุกกลุ่ม ได้แก่ กลุ่มเนื้อสัตว์ เป็ดไก่ และสัตว์น้ำ ร้อยละ 6.86 จากการสูงขึ้นของราคาเนื้อสุกร ไก่สด และเนื้อโค กลุ่มไข่และผลิตภัณฑ์นม ร้อยละ 9.89 จากการสูงขึ้นของราคาไข่ไก่ นมสด และนมผง กลุ่มผักสด ร้อยละ 1.06 จากการสูงขึ้นของราคามะนาว พริกสด มะเขือ และผักบุ้ง กลุ่มเครื่องประกอบอาหาร ร้อยละ 9.13 จากการสูงขึ้นของราคาน้ำมันพืช ซีอิ๊ว และกะปิ กลุ่มเครื่องดื่มไม่มีแอลกอฮอล์ ร้อยละ 1.81 จากการสูงขึ้นของราคากาแฟ/ชา (ร้อน/เย็น) กาแฟผงสำเร็จรูป และน้ำปั่นผลไม้/ผัก กลุ่มอาหารบริโภคในบ้าน ร้อยละ 6.57 จากการสูงขึ้นของราคากับข้าวสำเร็จรูป ข้าวแกง/ข้าวกล่อง และผัดซีอิ๊ว/ราดหน้า และกลุ่มอาหารบริโภคนอกบ้าน ร้อยละ 6.24 จากการสูงขึ้นของราคาอาหารเช้า อาหารกลางวัน (ข้าวราดแกง) และอาหารเย็น (อาหารตามสั่ง) ในขณะที่มีสินค้าราคาลดลง ได้แก่ กลุ่มข้าวแป้งและผลิตภัณฑ์จากแป้ง ร้อยละ -3.64 จากการลดลงของราคาข้าวสารเจ้า ข้าวสารเหนียว และแป้งข้าวเจ้า และกลุ่มผลไม้สด ร้อยละ -1.05 จากการลดลงของราคาส้มเขียวหวาน มะม่วง และกล้วยหอม
- หมวดอื่น ๆ ที่ไม่ใช่อาหารและเครื่องดื่ม สูงขึ้นร้อยละ 4.54 โดยมีสาเหตุหลักจากการสูงขึ้นของหมวดพาหนะ การขนส่ง และการสื่อสาร ร้อยละ 10.73 จากการสูงขึ้นของราคาน้ำมันเชื้อเพลิง ร้อยละ 29.74 และค่าโดยสารสาธารณะ ร้อยละ 1.36 หมวดเคหสถาน ร้อยละ 0.98 จากการสูงขึ้นของราคาค่ากระแสไฟฟ้า ก๊าซหุงต้ม และน้ำยาล้างจาน หมวดการตรวจรักษาและบริการส่วนบุคคล ร้อยละ 0.85 จากการสูงขึ้นของราคาแชมพู ยาสีฟัน และสบู่ตัว และหมวดยาสูบและเครื่องดื่มมีแอลกอฮอล์ ร้อยละ 2.21 จากการสูงขึ้นของราคาบุหรี่ เบียร์ และสุรา ในขณะที่มีสินค้าและบริการราคาลดลง ได้แก่ หมวดเครื่องนุ่งห่มและรองเท้า ร้อยละ -0.17 จากการลดลงของราคากางเกงขายาวบุรุษ เสื้อยืดสตรี และเสื้อเชิ้ตบุรุษและสตรี หมวดการบันเทิง การอ่าน การศึกษา ร้อยละ -0.83 จากการลดลงของค่าเล่าเรียนและค่าธรรมเนียมการศึกษาในทุกระดับชั้น และกลุ่มการสื่อสารลดลงร้อยละ -0.07

2. เทียบกับเดือนมีนาคม 2565 สูงขึ้นร้อยละ 0.34 (MoM) โดยมีการเปลี่ยนแปลงของราคาสินค้าและบริการ ดังนี้



- **หมวดอาหารและเครื่องดื่มไม่มีแอลกอฮอล์** สูงขึ้นร้อยละ 0.99 ตามการสูงขึ้นของกลุ่มเนื้อสัตว์ เป็ดไก่ และสัตว์น้ำ (เนื้อสุกร ไก่สด และเนื้อโค) ร้อยละ 1.18 **กลุ่มไข่และผลิตภัณฑ์นม** (ไข่ไก่ นมผง และนมสด) ร้อยละ 2.69 **กลุ่มผักสด** (มะนาว ผักกาดขาว และกะหล่ำปลี) ร้อยละ 4.26 **กลุ่มผลไม้สด** (ส้มเขียวหวาน เงาะ และแก้วมังกร) ร้อยละ 3.03 **กลุ่มเครื่องประกอบอาหาร** (น้ำมันพืช น้ำพริกแกง และซีอิ๊ว) ร้อยละ 0.98 **กลุ่มเครื่องดื่มไม่มีแอลกอฮอล์** (กาแฟ/ชา (ร้อน/เย็น) กาแฟผงสำเร็จรูป และเครื่องดื่มบำรุงกำลัง) ร้อยละ 0.20 **กลุ่มอาหารบริโภคในบ้าน** (กับข้าวสำเร็จรูป อาหารโทรสั่ง (delivery) และก๋วยเตี๋ยว) ร้อยละ 0.35 และ **กลุ่มอาหารบริโภคนอกบ้าน** (อาหารเช้าและอาหารเย็น (อาหารตามสั่ง)) ร้อยละ 0.08 ในขณะที่ **กลุ่มข้าวแป้งและผลิตภัณฑ์จากแป้ง** (ข้าวสารเหนียว และขนมปังปอนด์) ราคาลดลงร้อยละ -0.03
- **หมวดอื่น ๆ ที่ไม่ใช่อาหารและเครื่องดื่ม** ลดลงร้อยละ -0.10 ตามการลดลงของสินค้าและบริการในหมวดพาหนะ การขนส่ง และการสื่อสาร (น้ำมันเชื้อเพลิง) ร้อยละ -0.44 และหมวดการบันเทิง การอ่าน การศึกษาฯ (เครื่องฉายพระค่าห้องพักโรงแรม และเครื่องรับโทรทัศน์) ลดลงร้อยละ -0.02 ในขณะที่มีสินค้าและบริการที่ราคาสูงขึ้น ได้แก่ **หมวดเครื่องนุ่งห่มและรองเท้า** (กางเกงขายาวและเสื้อเชิ้ตบุรุษ) ร้อยละ 0.04 **หมวดเคหสถาน** (ก๊าซหุงต้ม น้ำยาล้างจาน น้ำยารีดผ้า และถ่านไม้) ร้อยละ 0.13 **หมวดการตรวจรักษาและบริการส่วนบุคคล** (ยาสีฟัน ผลิตภัณฑ์ป้องกันและบำรุงผิว และแชมพู) ร้อยละ 0.32 **หมวดยาสูบและเครื่องดื่มมีแอลกอฮอล์** (เบียร์ สุรา และไวน์) ร้อยละ 0.03 ค่าโดยสารสาธารณะ (ค่าโดยสารเครื่องบิน และค่าโดยสารรถตู้) ร้อยละ 0.18 และกลุ่มการสื่อสาร ร้อยละ 0.01

3. เฉลี่ย 4 เดือน (ม.ค. - เม.ย.) ปี 2565 เทียบกับช่วงเดียวกันของปีก่อน สูงขึ้นร้อยละ 4.71 (AoA) โดยมีการเปลี่ยนแปลง ดังนี้



- **หมวดอื่น ๆ ไม่ใช่อาหาร และเครื่องดื่ม** สูงขึ้นร้อยละ 5.16 โดยมีปัจจัยหลักจากการสูงขึ้นของหมวดพาหนะ การขนส่ง และการสื่อสาร ร้อยละ 10.23 ตามการสูงขึ้นของราคาน้ำมันเชื้อเพลิง ร้อยละ 29.01 เป็นสำคัญ **หมวดเคหสถาน** (ค่ากระแสไฟฟ้า ค่าน้ำประปา และแก๊สหุงต้ม) ร้อยละ 3.23 **หมวดการตรวจรักษาและบริการส่วนบุคคล** (แชมพู ค่าแต่งผมชาย และยาแก้ปวดและลดไข้) ร้อยละ 0.54 **หมวดยาสูบ และเครื่องดื่มมีแอลกอฮอล์** (บุหรี เบียร์ และสุรา) ร้อยละ 1.96 และค่าโดยสารสาธารณะ ร้อยละ 0.86 ในขณะที่มีสินค้าและบริการราคาลดลง ได้แก่ **หมวดเครื่องนุ่งห่มและรองเท้า** (กางเกงขายาวบุรุษ เสื้อยืดสตรีและบุรุษ) ร้อยละ -0.19 **หมวดการบันเทิง การอ่าน การศึกษา** (ค่าธรรมเนียมการศึกษาและอาหารสัตว์) ร้อยละ -0.84 และกลุ่มการสื่อสาร ร้อยละ -0.07
- **หมวดอาหาร และเครื่องดื่มไม่มีแอลกอฮอล์** สูงขึ้นร้อยละ 4.07 จากการสูงขึ้นของสินค้าในกลุ่มเนื้อสัตว์ เป็ดไก่ และสัตว์น้ำ (เนื้อสุกร เนื้อโค และไก่สด) ร้อยละ 7.87 **กลุ่มไข่และผลิตภัณฑ์นม** (ไข่ไก่ ไข่เป็ด และนมสด) ร้อยละ 5.63 **กลุ่มผักสด** (กะหล่ำปลี ผักคะน้า และมะนาว) ร้อยละ 4.12 **กลุ่มเครื่องประกอบอาหาร** (น้ำมันพืช ซีอิ๊ว และกะปิ) ร้อยละ 8.01 **กลุ่มเครื่องดื่มไม่มีแอลกอฮอล์** (กาแฟ/ชา (ร้อน/เย็น) น้ำปั่นผลไม้/ผัก และชาสำเร็จรูปพร้อมดื่ม) ร้อยละ 1.13 **กลุ่มอาหารบริโภคในบ้าน** (กับข้าวสำเร็จรูป ก๋วยเตี๋ยว และข้าวแกง/ข้าวกล่อง) ร้อยละ 5.00 และ **กลุ่มอาหารบริโภคนอกบ้าน** (อาหารกลางวัน (ข้าวราดแกง) อาหารเช้า และอาหารเย็น (อาหารตามสั่ง)) ร้อยละ 4.67 สำหรับสินค้าที่ราคาลดลง ได้แก่ **กลุ่มข้าวแป้งและผลิตภัณฑ์จากแป้ง** (ข้าวสารเจ้าและข้าวสารเหนียว) ร้อยละ -4.67 และ **กลุ่มผลไม้สด** (ส้มเขียวหวาน มะม่วง และกล้วยน้ำว้า) ร้อยละ -2.98

4. อัตราการเปลี่ยนแปลงของเงินเพื่อ (YoY) จำแนกรายภาค เดือนเมษายน 2565

อัตราการเปลี่ยนแปลง จำแนกรายภาค เดือนเมษายน 2565

	กรุงเทพฯ / ปริมณฑล	ภาคกลาง	ภาคเหนือ	ภาคตะวันออกเฉียงเหนือ	ภาคใต้
%YOY	4.58	5.02	4.25	4.14	5.33
ปัจจัยบวก	น้ำมันเชื้อเพลิง อาหารกลางวัน (ข้าวราดแกง) กับข้าวสำเร็จรูป อาหารเข้า เนื้สุกร	น้ำมันเชื้อเพลิง เนื้สุกร อาหารกลางวัน (ข้าวราดแกง) กับข้าวสำเร็จรูป ไข่ไก่	น้ำมันเชื้อเพลิง เนื้สุกร ไข่ไก่ อาหารกลางวัน (ข้าวราดแกง) กับข้าวสำเร็จรูป	น้ำมันเชื้อเพลิง เนื้สุกร กับข้าวสำเร็จรูป ไข่ไก่ อาหารกลางวัน (ข้าวราดแกง)	น้ำมันเชื้อเพลิง กับข้าวสำเร็จรูป เนื้สุกร ไข่ไก่ อาหารกลางวัน (ข้าวราดแกง)
ปัจจัยลบ	ค่าเล่าเรียนและ ค่าธรรมเนียมการศึกษา ข้าวสารเจ้า ซิง ถั่วฝักยาว ต้นหอม	ข้าวสารเจ้า ถั่วฝักยาว ต้นหอม ส้มเขียวหวาน ค่าเล่าเรียนและ ค่าธรรมเนียมการศึกษา	ข้าวสารเหนียว ข้าวสารเจ้า ถั่วฝักยาว ซิง ค่าเล่าเรียนและ ค่าธรรมเนียมการศึกษา	ข้าวสารเหนียว ต้นหอม ข้าวสารเจ้า ซิง ค่าเล่าเรียนและ ค่าธรรมเนียมการศึกษา	ข้าวสารเจ้า ผักคะน้า ค่าเล่าเรียนและ ค่าธรรมเนียมการศึกษา ซิง ต้นหอม

อัตราการเปลี่ยนแปลง (YoY) จำแนกรายภาค พบว่า ดัชนีราคาผู้บริโภคทุกภาคยังคงขยายตัวต่อเนื่อง โดยมีรายละเอียดดังนี้

ภาค	รวม	อาหารและเครื่องดื่มไม่มีแอลกอฮอล์	อื่น ๆ ที่ไม่ใช่อาหารและเครื่องดื่ม
	การเปลี่ยนแปลง (ร้อยละ)	การเปลี่ยนแปลง (ร้อยละ)	การเปลี่ยนแปลง (ร้อยละ)
1. กรุงเทพฯ และปริมณฑล	4.58	5.97	3.74
2. ภาคกลาง	5.02	5.50	4.70
3. ภาคเหนือ	4.25	3.39	4.87
4. ภาคตะวันออกเฉียงเหนือ	4.14	3.55	4.61
5. ภาคใต้	5.33	5.24	5.39

ดัชนีราคาผู้บริโภคจำแนกรายภาค พบว่า ดัชนีราคาผู้บริโภคในทุกภาคยังคงขยายตัวต่อเนื่องในอัตราที่ชะลอตัวลงจากเดือนก่อนหน้า โดยภาคใต้ ขยายตัวสูงกว่าภูมิภาคอื่น ๆ ที่ร้อยละ 5.33 ในขณะที่ ภาคตะวันออกเฉียงเหนือ ขยายตัวต่ำที่สุด ที่ร้อยละ 4.14 สำหรับภาคกลาง กรุงเทพฯ และปริมณฑล และภาคเหนือ ขยายตัวร้อยละ 5.02 4.58 และ 4.25 ตามลำดับ

เมื่อพิจารณาเป็นรายหมวด พบว่า ภาคเหนือและภาคตะวันออกเฉียงเหนือ มีการขยายตัวของหมวดอาหารและเครื่องดื่มไม่มีแอลกอฮอล์ต่ำกว่าภูมิภาคอื่น ๆ สาเหตุสำคัญจากสินค้าในกลุ่มข้าวราคาตกลงมากกว่าภาคอื่น ๆ และสินค้ากลุ่มผักสดราคาโดยเฉลี่ยของทั้งสองภูมิภาคปรับตัวลดลง ในขณะที่ภูมิภาคอื่น ๆ ราคาปรับตัวสูงขึ้น เนื่องจากเป็นแหล่งเพาะปลูกหลักของประเทศ

เมื่อพิจารณาเป็นรายสินค้า พบว่า สินค้าสำคัญที่ราคาปรับตัวสูงขึ้นในทุกภาค ได้แก่ น้ำมันเชื้อเพลิง อาหารสำเร็จรูป อาทิ อาหารกลางวัน (ข้าวราดแกง) กับข้าวสำเร็จรูป ไข่ไก่ เนื้สุกร สำหรับสินค้าสำคัญที่ราคาลดลงในทุกภาค ได้แก่ ข้าวสารเจ้า ผักสด อาทิ ซิง ถั่วฝักยาว และค่าธรรมเนียมการศึกษา เป็นต้น

5. แนวโน้มเงินเพื่อเดือนพฤษภาคม 2565

แนวโน้มเงินเพื่อเดือนพฤษภาคม 2565 ขยายตัวต่อเนื่อง จากราคาน้ำมันที่ยังคงอยู่ในระดับสูงเมื่อเทียบกับเดือนเดียวกันของปีก่อน ประกอบกับมาตรการตรึงราคาและการปรับลดภาษีสรรพสามิตน้ำมันดีเซล ได้สิ้นสุดลงในเดือนเมษายนและปลายเดือนพฤษภาคมนี้ และการปรับราคาสูงขึ้นแบบขั้นบันไดของก๊าซหุงต้มในเดือนเมษายน-มิถุนายน 2565 รวมทั้งสินค้าอุปโภคบริโภค โดยเฉพาะอาหารสดและอาหารสำเร็จรูปยังมีแนวโน้มปรับสูงขึ้นตามต้นทุนการผลิตและวัตถุดิบ นอกจากนี้ ราคาพลังงานและสินค้าโภคภัณฑ์โลก มาตรการคว่ำบาตรของสหรัฐฯ และพันธมิตร และการแพร่ระบาดของโควิด-19 รวมถึงความไม่แน่นอนของสภาพอากาศ ยังคงเป็นปัจจัยที่จะส่งผลให้เงินเพื่อของประเทศสูงขึ้นได้ในระยะต่อไป ซึ่งจะต้องเฝ้าระวังอย่างใกล้ชิด ทั้งนี้ กระทรวงพาณิชย์ คาดการณ์ว่าเงินเพื่อทั่วไปของไทยปี 2565 จะเคลื่อนไหวในกรอบร้อยละ 4.0 - 5.0 (ค่ากลางอยู่ที่ 4.5) ซึ่งเป็นระดับที่เหมาะสมกับสถานการณ์ปัจจุบัน และหากสถานการณ์เปลี่ยนแปลงอย่างมีนัยสำคัญจะมีการทบทวนอีกครั้ง

กำหนดการแถลงข่าว “สถานการณ์ด้านราคาสินค้าและบริการ” ครั้งต่อไปในวันที่ 6 มิถุนายน 2565



ตารางแสดงดัชนีราคาผู้บริโภคทั่วไปและอัตราการเปลี่ยนแปลง เดือนเมษายน 2565 (ปีฐาน 2562 = 100)

รายการ	สัดส่วน น้ำหนัก เม.ย. 65	เดือนเมษายน 2565					เดือนมีนาคม 2565			
		ดัชนี		อัตราการเปลี่ยนแปลง			ดัชนี		อัตราการเปลี่ยนแปลง	
		เม.ย. 65	เม.ย. 64	M/M	Y/Y	A/A	มี.ค. 65	M/M	Y/Y	A/A
ดัชนีราคาผู้บริโภคทั่วไป	100.00	105.15	100.48	0.34	4.65	4.71	104.79	0.66	5.73	4.75
หมวดอาหารและเครื่องดื่มไม่มีแอลกอฮอล์	40.72	105.90	101.02	0.99	4.83	4.07	104.86	-0.04	4.56	3.81
ข้าวแป้งและผลิตภัณฑ์จากแป้ง	3.65	93.37	96.90	-0.03	-3.64	-4.67	93.40	-0.44	-4.15	-5.00
เนื้อสัตว์ เป็ดไก่และสัตว์น้ำ	9.43	110.73	103.62	1.18	6.86	7.87	109.44	-2.54	5.74	8.21
ไข่และผลิตภัณฑ์นม	2.11	108.03	98.31	2.69	9.89	5.63	105.20	1.60	6.08	4.22
ผักและผลไม้	5.20	99.96	99.46	3.39	0.50	0.62	96.68	1.82	3.24	0.66
- ผักสด	2.50	103.67	102.58	4.26	1.06	4.12	99.43	3.53	9.96	5.24
- ผลไม้สด	2.20	97.97	99.01	3.03	-1.05	-2.98	95.09	0.63	-3.27	-3.63
เครื่องประกอบอาหาร	2.42	116.54	106.79	0.98	9.13	8.01	115.41	0.61	8.16	7.63
เครื่องดื่มไม่มีแอลกอฮอล์	2.17	103.26	101.42	0.20	1.81	1.13	103.05	0.56	1.54	0.91
อาหารบริโภคในบ้าน	8.89	107.48	100.85	0.35	6.57	5.00	107.10	0.44	6.28	4.49
อาหารบริโภค-นอกร้าน	6.85	107.30	101.00	0.08	6.24	4.67	107.21	0.82	6.15	4.16
หมวดอื่น ๆ ที่ไม่ใช่อาหารและเครื่องดื่ม	59.28	104.82	100.27	-0.10	4.54	5.16	104.92	1.16	6.56	5.39
หมวดเครื่องนุ่งห่มและรองเท้า	2.12	99.70	99.87	0.04	-0.17	-0.19	99.66	-0.02	-0.18	-0.19
หมวดเคหสถาน	22.17	100.77	99.79	0.13	0.98	3.23	100.64	0.04	5.71	4.00
หมวดการตรวจรักษาและบริการส่วนบุคคล	5.45	101.12	100.27	0.32	0.85	0.54	100.80	0.01	0.52	0.44
หมวดพาหนะการขนส่งและการสื่อสาร	23.94	111.67	100.85	-0.44	10.73	10.23	112.16	2.83	11.29	10.06
- ค่าโดยสารสาธารณะ	1.35	103.62	102.23	0.18	1.36	0.86	103.43	0.86	1.10	0.69
- น้ำมันเชื้อเพลิง	10.04	130.57	100.64	-1.04	29.74	29.01	131.94	6.87	31.43	28.77
- การสื่อสาร	4.13	99.88	99.95	0.01	-0.07	-0.07	99.87	0.00	-0.07	-0.08
หมวดการบันเทิง การอ่าน การศึกษาฯ	4.24	99.12	99.95	-0.02	-0.83	-0.84	99.14	-0.02	-0.89	-0.85
หมวดยาสูบและเครื่องดื่มมีแอลกอฮอล์	1.35	102.24	100.03	0.03	2.21	1.96	102.21	0.44	2.18	1.88
ดัชนีราคาผู้บริโภคพื้นฐาน *	65.38	102.57	100.56	0.14	2.00	1.58	102.43	0.23	2.00	1.43
กลุ่มอาหารสดและพลังงาน	34.62	109.89	99.86	0.71	10.04	11.27	109.11	1.53	13.66	11.71
- อาหารสด	20.39	104.13	100.64	1.67	3.47	3.35	102.42	-0.67	3.20	3.31
- พลังงาน	14.23	120.73	99.72	-0.62	21.07	25.33	121.48	4.77	32.43	26.86

* หมายเหตุ : ดัชนีราคาผู้บริโภคพื้นฐาน หมายถึง ดัชนีราคาผู้บริโภคทั่วไปที่หักรายการสินค้ากลุ่มอาหารสดและสินค้ากลุ่มพลังงาน

Concept ดัชนีราคาผู้บริโภคประเทศไทย ปีฐาน 2562 มีจำนวนรายการสินค้าและบริการทั้งสิ้น 430 รายการ (ปีฐาน 2558 มีจำนวน 422 รายการ) ครอบคลุมสินค้าและบริการ 7 หมวดที่จำเป็นต่อการครองชีพ ได้แก่ 1) หมวดอาหารและเครื่องดื่มไม่มีแอลกอฮอล์ 2) หมวดเครื่องนุ่งห่มและรองเท้า 3) หมวดเคหสถาน 4) หมวดการตรวจรักษาและบริการส่วนบุคคล 5) หมวดพาหนะ การขนส่งและการสื่อสาร 6) หมวดการบันเทิง การอ่าน การศึกษาฯ 7) หมวดยาสูบและเครื่องดื่มมีแอลกอฮอล์ โดยการคำนวณดัชนีราคาผู้บริโภคทั่วไปนั้น จะเปรียบเทียบราคาสินค้าในช่วงระยะเวลาหนึ่งๆ กับราคาสินค้าในช่วงเวลาเริ่มต้น เรียกว่า "ปีฐาน" ที่กำหนดตัวเลขดัชนีเท่ากับ 100 ทั้งนี้ คริวเรือนผู้บริโภคที่ครอบคลุมในการคำนวณดัชนีปีฐาน 2562 ได้แก่ คริวเรือนรวมเขตเทศบาลกรบรายได้ 6,987 – 50,586 บาทต่อเดือนต่อครัวเรือน รวมค่าใช้จ่ายที่ไม่เป็นตัวเงินไม่เกิน ร้อยละ 42.19 สมาชิกครัวเรือนตั้งแต่ 1 คนขึ้นไป ในพื้นที่กรุงเทพมหานครและปริมณฑล และภูมิภาค 4 ภาค รวมทั้งสิ้น 48 จังหวัด^{1/}

^{1/} 48 จังหวัด ที่ใช้ในการคำนวณดัชนีราคาผู้บริโภค ได้แก่ กรุงเทพมหานครและปริมณฑล 1. กรุงเทพมหานคร 2.นนทบุรี 3.ปทุมธานี 4.สมุทรปราการ ภาคกลาง 5.พระนครศรีอยุธยา 6.ลพบุรี 7.สิงห์บุรี 8.ชลบุรี 9.ระยอง 10.จันทบุรี 11.ปราจีนบุรี 12.ราชบุรี 13.สุพรรณบุรี 14.เพชรบุรี 15.ประจวบคีรีขันธ์ 16.ฉะเชิงเทรา 17.นครปฐม 18.สระแก้ว ภาคเหนือ 19.นครสวรรค์ 20.ตาก 21.แพร่ 22.เชียงใหม่ 23.เชียงราย 24.อุตรดิตถ์ 25.พิษณุโลก 26.เพชรบูรณ์ 27.น่าน ภาคตะวันออกเฉียงเหนือ 28.นครราชสีมา 29.ขอนแก่น 30.สุรินทร์ 31.อุบลราชธานี 32.หนองคาย 33.ศรีสะเกษ 34.มุกดาหาร 35.อุดรธานี 36.ร้อยเอ็ด 37.นครพนม 38.เลย 39.กาฬสินธุ์ ภาคใต้ 40.สุราษฎร์ธานี 41.นครศรีธรรมราช 42.ตรัง 43.สงขลา 44.ยะลา 45.ภูเก็ต 46.กระบี่ 47. นราธิวาส 48.ระนอง