

ดัชนีราคาผู้บริโภคของประเทศ

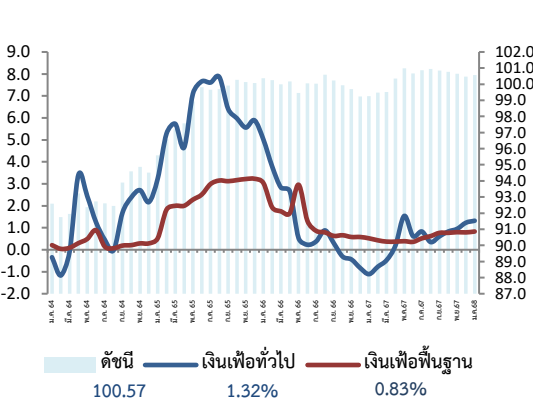
เดือนมกราคม 2568

6 กุมภาพันธ์ 2568



สำนักงานนโยบายและยุทธศาสตร์การค้า (สนค.)

สถิติอัตราเงินเฟ้อ



ดัชนีราคาผู้บริโภคเดือนมกราคม 2568 เท่ากับ 100.57 (ปีฐาน 2566 = 100)

เมื่อเทียบกับ

การเปลี่ยนแปลง

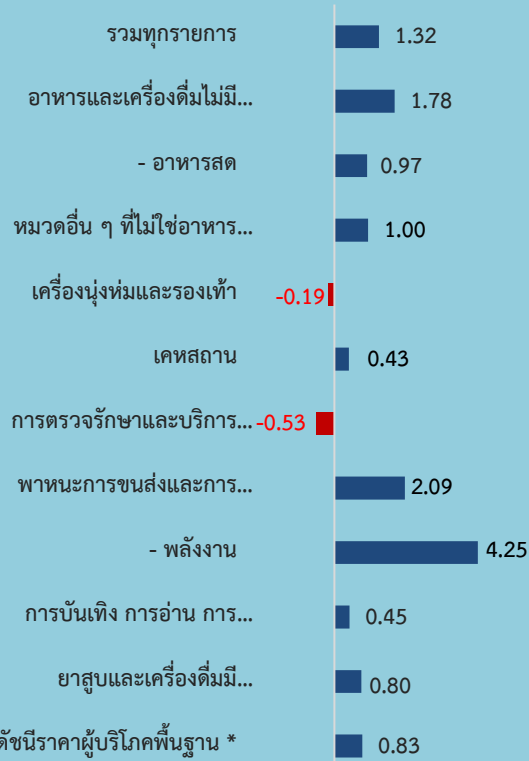
ร้อยละ

1. เดือนมกราคม 2567 (YoY)	สูงขึ้น	1.32
2. เดือนธันวาคม 2567 (MoM)	สูงขึ้น	0.10

Highlights

ดัชนีราคาผู้บริโภคของไทยเดือนมกราคม 2568 เท่ากับ 100.57 เมื่อเทียบกับเดือนเดียวกันของปีก่อน อัตราเงินเฟ้อทั่วไปสูงขึ้นร้อยละ 1.32 (YoY) โดยมีปัจจัยหลักจากการสูงขึ้นของราคาน้ำมันเชื้อเพลิง ซึ่งเป็นผลจากฐานราคาต่ำในปีที่ผ่านมา ประกอบกับราคาสินค้าในหมวดอาหารและเครื่องดื่มไม่มีแอลกอฮอล์ เป็นสำคัญ และดัชนีราคาผู้บริโภคในเดือนนี้เมื่อเทียบกับเดือนที่ผ่านมาสูงขึ้นร้อยละ 0.10 (MoM) จากการสูงขึ้นของราคาผักสด เครื่องประกอบอาหาร และอาหารสำเร็จรูป อย่างไรก็ตาม มีบริการสำคัญที่ราคาลดลง ได้แก่ ค่าโดยสารสาธารณะ จากมาตรการรถไฟฟ้า - รถเมล์ฟรี ทั้งนี้ เมื่อหักอาหารสดและพลังงานออกแล้ว อัตราเงินเฟ้อพื้นฐาน สูงขึ้นร้อยละ 0.83 (YoY) และเมื่อเทียบกับเดือนก่อนหน้า สูงขึ้นร้อยละ 0.06 (MoM)

อัตราการเปลี่ยนแปลงดัชนีราคาเดือนมกราคม 2568

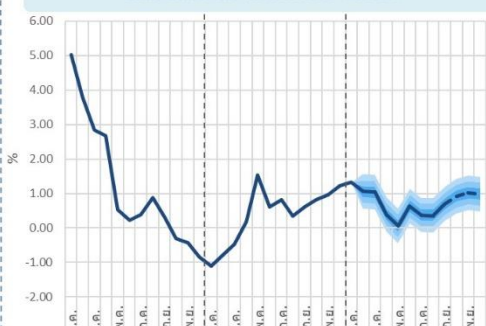


1. เทียบกับเดือนมกราคม 2567 สูงขึ้นร้อยละ 1.32 (YoY)

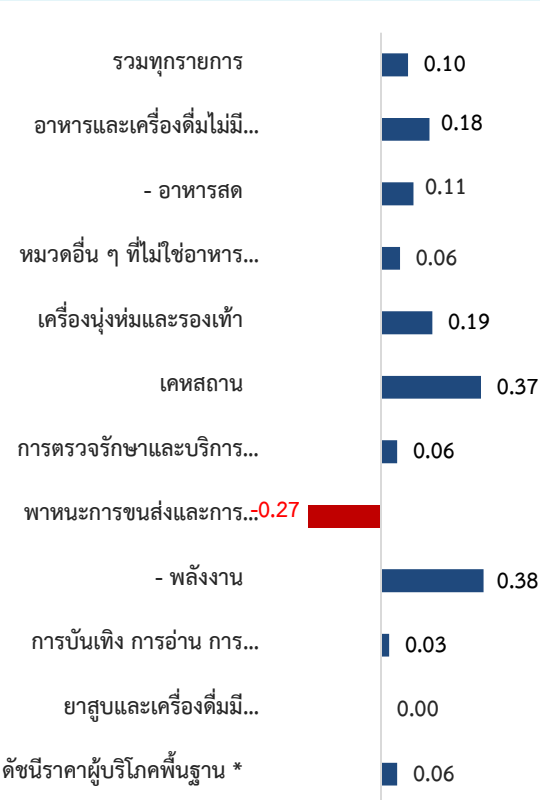
โดยมีการเปลี่ยนแปลงของราคาสินค้าและบริการ ดังนี้

- **หมวดอาหารและเครื่องดื่มไม่มีแอลกอฮอล์** สูงขึ้นร้อยละ 1.78 ตามการสูงขึ้นของสินค้าในกลุ่มข้าว แป้ง และผลิตภัณฑ์จากแป้ง สูงขึ้นร้อยละ 1.91 จากการสูงขึ้นของราคาข้าวสารเจ้า ข้าวสารเหนียว และขนมอบ กลุ่มเนื้อสัตว์ เป็ด ไก่ และสัตว์น้ำ สูงขึ้นร้อยละ 0.41 จากการสูงขึ้นของราคาปลานิล ปลาหูช้าง และปลาทุ กลุ่มผักสด สูงขึ้นร้อยละ 0.35 จากการสูงขึ้นของราคาแตงกวา ผักบุ้ง และถั่วฝักยาว กลุ่มผลไม้สด สูงขึ้นร้อยละ 5.52 จากการสูงขึ้นของราคาเงาะ ฝรั่ง และทุเรียน กลุ่มเครื่องประกอบอาหาร สูงขึ้นร้อยละ 3.30 จากการสูงขึ้นของราคามะพร้าว (ผลแห้ง/ชุด) น้ำมันพืช และซอสหอยนางรม กลุ่มเครื่องดื่มไม่มีแอลกอฮอล์ สูงขึ้นร้อยละ 3.18 จากการสูงขึ้นของราคากาแฟสำเร็จรูป น้ำอัดลม และน้ำดื่มบริสุทธิ์ กลุ่มผลิตภัณฑ์น้ำตาล สูงขึ้นร้อยละ 2.01 จากการสูงขึ้นของราคาขนมหวาน และน้ำตาลทราย และกลุ่มอาหารสำเร็จรูป สูงขึ้นร้อยละ 2.53 จากการสูงขึ้นของราคาข้าวราดแกง กับข้าวสำเร็จรูป และข้าวผัด ในขณะที่สินค้าที่มีราคาลดลง ได้แก่ กลุ่มไข่และผลิตภัณฑ์นม ลดลงร้อยละ 0.53 จากการลดลงของราคานมเปรี้ยว และนมข้นหวาน
- **หมวดอื่น ๆ ที่ไม่ใช่อาหารและเครื่องดื่ม** สูงขึ้นร้อยละ 1.00 ตามการสูงขึ้นของสินค้าในหมวดเคหสถาน สูงขึ้นร้อยละ 0.43 จากการสูงขึ้นของราคาค่ากระแสไฟฟ้า และค่าเช่าบ้าน หมวดพาหนะ การขนส่ง และการสื่อสาร สูงขึ้นร้อยละ 2.09 จากการสูงขึ้นของราคาน้ำมันเชื้อเพลิง เป็นสำคัญ หมวดการบันเทิง การอ่าน การศึกษาฯ สูงขึ้นร้อยละ 0.45 จากการสูงขึ้นของราคาค่าเล่าเรียนและค่าธรรมเนียมทั้งภาครัฐ และเอกชนทุกระดับชั้น และค่าทัศนอาจรต่างประเทศ และหมวดยาสูบ และเครื่องดื่มมีแอลกอฮอล์ สูงขึ้นร้อยละ 0.80 จากการสูงขึ้นของราคาสุรา และเบียร์ ในขณะที่สินค้าที่มีราคาลดลง ได้แก่ หมวดเครื่องดื่มหมักและรองเท้านี้ ลดลงร้อยละ 0.19 จากการลดลงของราคากางเกงขายาวบุรุษ เสื้อยืดบุรุษ และเสื้อเชิ้ตบุรุษ และหมวดการตรวจรักษาและบริการส่วนบุคคล ลดลงร้อยละ 0.53 จากการลดลงของราคาแป้งผัดหน้า น้ำยาระงับกลิ่นกาย และผลิตภัณฑ์ทำความสะอาดผิวหน้า

แนวโน้มอัตราเงินเฟ้อปี 2568



2. เทียบกับเดือนธันวาคม 2567 สูงขึ้นร้อยละ 0.10 (MoM) โดยมีการเปลี่ยนแปลงของราคาสินค้าและบริการ ดังนี้

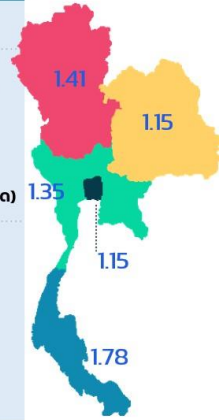


- **หมวดอาหารและเครื่องดื่มไม่มีแอลกอฮอล์** สูงขึ้นร้อยละ 0.18 ตามการสูงขึ้นของสินค้าในกลุ่มเนื้อสัตว์ เป็ด ไก่และสัตว์น้ำ สูงขึ้นร้อยละ 0.29 จากการสูงขึ้นของราคาปลาชนิด ปลาทุ และเนื้อสุกร กลุ่มผักสด สูงขึ้นร้อยละ 1.91 จากการสูงขึ้นของราคาผักบุ้ง แดงกวาง และพริกสด กลุ่มผลไม้สด สูงขึ้นร้อยละ 0.39 จากการสูงขึ้นของราคาฝรั่ง แก้วมังกร และมะพร้าวอ่อน กลุ่มเครื่องประกอบอาหาร สูงขึ้นร้อยละ 1.05 จากการสูงขึ้นของราคาน้ำมันพืช ซีอิ๊ว และกะทิสำเร็จรูป กลุ่มผลิตภัณฑ์น้ำตาล สูงขึ้นร้อยละ 0.32 จากการสูงขึ้นของราคาขนมหวาน และน้ำตาลทราย และกลุ่มอาหารสำเร็จรูป สูงขึ้นร้อยละ 0.22 จากการสูงขึ้นของราคาข้าวราดแกง กับข้าวสำเร็จรูป และก๋วยเตี๋ยว ในขณะที่สินค้าที่มีราคาลดลง ได้แก่ กลุ่มข้าว แป้ง และผลิตภัณฑ์จากแป้ง ลดลงร้อยละ 0.58 จากการลดลงของราคาข้าวสารเจ้า ข้าวสารเหนียว และอาหารธัญพืช กลุ่มไข่และผลิตภัณฑ์นม ลดลงร้อยละ 0.15 จากการลดลงของราคานมข้นหวาน นมเปรี้ยว และไข่เป็ด และกลุ่มเครื่องดื่มไม่มีแอลกอฮอล์ ลดลงร้อยละ 0.04 จากการลดลงของราคาน้ำดื่มบริสุทธิ์ น้ำอัดลม และกาแฟสำเร็จรูป
- **หมวดอื่น ๆ ที่ไม่ใช่อาหารและเครื่องดื่ม** สูงขึ้นร้อยละ 0.06 ตามการสูงขึ้นของสินค้าในหมวดเครื่องนุ่งห่มและรองเท้า สูงขึ้นร้อยละ 0.19 จากการสูงขึ้นของราคาเสืยัดบุรุษ เสืยัดเชิ้ต กางเกงขายาวบุรุษและสตรี หมวดเคหสถาน สูงขึ้นร้อยละ 0.37 จากการสูงขึ้นของราคาค่ากระแสไฟฟ้า ค่าเช่าบ้าน และน้ำยาปรับผ้านุ่ม หมวดการตรวจรักษาและบริการส่วนบุคคล สูงขึ้นร้อยละ 0.06 จากการสูงขึ้นของราคาสบู่ถูตัว ครีมนวดผม และผลิตภัณฑ์ป้องกันและบำรุงผิว และหมวดการบันเทิง การอ่าน การศึกษา สูงขึ้นร้อยละ 0.03 จากการสูงขึ้นของราคาอาหารสัตว์เลี้ยง และเครื่องถวายพระ ในขณะที่สินค้าที่มีราคาลดลง ได้แก่ หมวดพาหนะ การขนส่ง และการสื่อสาร ลดลงร้อยละ 0.27 จากการลดลงของราคาค่าโดยสารรถประจำทาง ค่าโดยสารรถไฟฟ้าและใต้ดิน สำหรับหมวดยาสูบและเครื่องดื่มมีแอลกอฮอล์ ราคาโดยเฉลี่ยไม่เปลี่ยนแปลง

3. อัตราการเปลี่ยนแปลงของเงินเฟ้อ (YoY) จำแนกรายภาค เดือนมกราคม 2568

อัตราการเปลี่ยนแปลงจำแนกรายภาค เดือนมกราคม 2568

%YOY	กรุงเทพฯ / ปริมณฑล	ภาคกลาง	ภาคเหนือ	ภาคตะวันออกเฉียงเหนือ	ภาคใต้
	1.15	1.35	1.41	1.15	1.78
สินค้าและบริการที่ราคาสูงขึ้น	น้ำมันเชื้อเพลิง กาแฟผงสำเร็จรูป ฝรั่ง น้ำดื่มบรรจุภัณฑ์ ค่าเช่าบ้าน ข้าวสารเจ้า	น้ำมันเชื้อเพลิง กาแฟผงสำเร็จรูป ข้าวสารเจ้า แตงกวา เงาะ น้ำอัดลม	น้ำมันเชื้อเพลิง กาแฟผงสำเร็จรูป ผักนึ่ง ค่าเช่าบ้าน ข้าวสารเจ้า ถั่วฝักยาว	น้ำมันเชื้อเพลิง กาแฟผงสำเร็จรูป ข้าวสารเจ้า ข้าวสารเหนียว ปลาป่น แตงกวา	น้ำมันเชื้อเพลิง กาแฟผงสำเร็จรูป ข้าวสารเจ้า แตงกวา ปลาทุ มะพร้าว (ผลแห้ง/ชุด)
สินค้าและบริการที่ราคาลดลง	ไถ่อย่าง พริกสด มะนาว ค่าโดยสารรถไฟลอยฟ้า ผลิตภัณฑ์ป้องกันและ บำรุงผิว แชมพู อู่จุน	ไถ่อย่าง พริกสด มะนาว เนื้อสุกร กระเทียม แชมพู ไข่ไก่	ไถ่อย่าง พริกสด มะนาว กะหล่ำปลี ผักกาดขาว หัวหอมแดง สับปะรด	ไถ่อย่าง พริกสด มะนาว เนื้อสุกร ไข่ไก่ มะเขือเทศ แชมพู	ไถ่อย่าง พริกสด มะนาว เนื้อสุกร หัวหอมแดง กระเทียม สับปะรด ผลิตภัณฑ์ซักผ้า



อัตราการเปลี่ยนแปลง (YoY) จำแนกรายภาค มีรายละเอียดดังนี้

ภาค	รวม	อาหารและเครื่องดื่มไม่มีแอลกอฮอล์	อื่น ๆ ที่ไม่ใช่อาหารและเครื่องดื่ม
	การเปลี่ยนแปลง (ร้อยละ)	การเปลี่ยนแปลง (ร้อยละ)	การเปลี่ยนแปลง (ร้อยละ)
1. กรุงเทพฯ และปริมณฑล	1.15	2.11	0.55
2. ภาคกลาง	1.35	1.59	1.18
3. ภาคเหนือ	1.41	1.67	1.21
4. ภาคตะวันออกเฉียงเหนือ	1.15	1.25	1.07
5. ภาคใต้	1.78	2.48	1.26

ดัชนีราคาผู้บริโภคจำแนกรายภาค พบว่า ดัชนีราคาผู้บริโภคเมื่อเทียบกับเดือนเดียวกันของปีก่อนหน้า สูงขึ้นทุกภูมิภาค โดยอัตราเงินเฟ้อของภาคใต้ เพิ่มขึ้นมากที่สุด โดยสูงขึ้นร้อยละ 1.78 รองลงมา ได้แก่ ภาคเหนือ สูงขึ้นร้อยละ 1.41 ภาคกลาง สูงขึ้นร้อยละ 1.35 กรุงเทพฯ และปริมณฑล และภาคตะวันออกเฉียงเหนือ สูงขึ้นเท่ากันที่ร้อยละ 1.15

เมื่อพิจารณาเป็นรายสินค้า พบว่า สินค้าสำคัญที่ราคาสูงขึ้นในทุกภาค ได้แก่ น้ำมันเชื้อเพลิง และกาแฟผงสำเร็จรูป สำหรับสินค้าที่ปรับตัวลดลงในทุกภาค ได้แก่ ไถ่อย่าง พริกสด และมะนาว

4. แนวโน้มอัตราเงินเฟ้อเดือนกุมภาพันธ์ 2568

แนวโน้มอัตราเงินเฟ้อทั่วไปเดือนกุมภาพันธ์ 2568 คาดว่าจะอยู่ระดับใกล้เคียงกับเดือนมกราคม 2568 โดยมีปัจจัยสนับสนุนให้อัตราเงินเฟ้อทั่วไปปรับสูงขึ้น ประกอบด้วย (1) ราคาน้ำมันดีเซลภายในประเทศที่กำหนดเพดานไม่เกิน 33 บาทต่อลิตร ซึ่งสูงกว่าช่วงเดียวกันของปีก่อน (2) การฟื้นตัวอย่างต่อเนื่องของภาคการท่องเที่ยว ส่งผลให้ราคาสินค้าและบริการที่เกี่ยวข้องปรับตัวสูงขึ้น โดยเฉพาะค่าโดยสารเครื่องบิน และ (3) สินค้าเกษตรบางชนิดราคายังอยู่ระดับสูง เนื่องจากปริมาณผลผลิตยังไม่เข้าสู่ระดับปกติ หลังจากได้รับผลกระทบของภัยแล้งอย่างยาวนาน โดยเฉพาะพืชสวน เช่น มะพร้าว อย่างไรก็ตาม มีปัจจัยสนับสนุนให้อัตราเงินเฟ้อทั่วไปลดลง ประกอบด้วย (1) ภาครัฐมีแนวโน้มดำเนินมาตรการช่วยเหลือลดภาระค่าครองชีพอย่างต่อเนื่อง โดยเฉพาะการปรับลดค่าไฟฟ้าครัวเรือนและการตรึงราคาแก๊ส LPG (2) ฐานราคาผักสดในปีก่อนหน้าอยู่ในระดับสูง เนื่องจากได้รับผลกระทบจากภัยพิบัติทางธรรมชาติ ขณะที่ในปี 2568 สภาพอากาศเอื้ออำนวยต่อการเพาะปลูกมากขึ้น ส่งผลให้ปริมาณผลผลิตเข้าสู่ระบบมากขึ้น และ (3) การจัดกิจกรรมส่งเสริมการตลาดของผู้ประกอบการรายใหญ่ เพื่อให้สอดคล้องกับมาตรการกระตุ้นเศรษฐกิจของภาครัฐ

ดัชนีราคาผู้บริโภคของประเทศ
เดือนมกราคม 2568



สำนักงานนโยบายและยุทธศาสตร์การค้า (สนค.)

ตารางแสดงดัชนีราคาผู้บริโภคทั่วไปและอัตราการเปลี่ยนแปลงเดือนมกราคม 2568

(ปีฐาน 2566 = 100)

รายการ	สัดส่วน น้ำหนัก ม.ค.68	มกราคม 2568					ธันวาคม 2567			
		ดัชนี		อัตราการเปลี่ยนแปลง			ดัชนี		อัตราการเปลี่ยนแปลง	
		ม.ค.68	ม.ค.67	M/M	Y/Y	A/A	ธ.ค.67	M/M	Y/Y	A/A
ดัชนีราคาผู้บริโภคทั่วไป	100.00	100.57	99.26	0.10	1.32	1.32	100.47	-0.18	1.23	0.40
หมวดอาหารและเครื่องดื่มไม่มีแอลกอฮอล์	39.00	101.16	99.39	0.18	1.78	1.78	100.98	-0.51	1.28	0.76
ข้าวแป้งและผลิตภัณฑ์จากแป้ง	3.45	103.85	101.90	-0.58	1.91	1.91	104.46	0.25	1.43	2.72
เนื้อสัตว์ เป็ดไก่และสัตว์น้ำ	7.12	97.95	97.55	0.29	0.41	0.41	97.67	0.01	0.26	-2.82
ไข่และผลิตภัณฑ์นม	1.75	101.17	101.71	-0.15	-0.53	-0.53	101.32	-0.98	-0.96	2.27
ผักและผลไม้	4.88	97.53	95.71	0.47	1.90	1.90	97.07	-4.13	-0.37	2.28
- ผักสด	2.17	93.75	93.42	1.91	0.35	0.35	91.99	-7.23	-3.91	2.43
- ผลไม้สด	2.28	102.53	97.17	0.39	5.52	5.52	102.13	-1.57	5.08	3.58
เครื่องประกอบอาหาร	1.18	102.69	99.41	1.05	3.30	3.30	101.62	0.30	1.90	0.78
เครื่องดื่มไม่มีแอลกอฮอล์	3.29	104.02	100.81	-0.04	3.18	3.18	104.06	0.12	3.34	2.27
ผลิตภัณฑ์น้ำตาล	0.85	104.02	101.97	0.32	2.01	2.01	103.69	0.05	1.83	2.81
อาหารสำเร็จรูป	16.49	103.04	100.50	0.22	2.53	2.53	102.81	0.15	2.33	1.42
หมวดอื่น ๆ ที่ไม่ใช่อาหารและเครื่องดื่ม	61.00	100.16	99.17	0.06	1.00	1.00	100.10	0.07	1.21	0.14
หมวดเครื่องนุ่งห่มและรองเท้า	2.10	99.55	99.74	0.19	-0.19	-0.19	99.36	-0.09	-0.51	-0.40
หมวดเคหสถาน	24.69	100.21	99.78	0.37	0.43	0.43	99.84	0.00	0.39	-0.19
หมวดการตรวจรักษาและบริการส่วนบุคคล	6.38	99.93	100.46	0.06	-0.53	-0.53	99.87	0.01	-0.37	0.12
หมวดพาหนะการขนส่งและการสื่อสาร	22.57	100.01	97.96	-0.27	2.09	2.09	100.28	0.17	2.71	0.37
- ค่าโดยสารสาธารณะ	1.53	99.44	100.47	-1.96	-1.03	-1.03	101.43	0.01	1.17	1.08
- น้ำมันเชื้อเพลิง	8.05	99.97	94.93	-0.42	5.31	5.31	100.39	0.45	6.59	0.67
- การสื่อสาร	4.02	100.02	100.07	-0.02	-0.05	-0.05	100.04	0.00	-0.04	0.05
หมวดการบันเทิง การอ่าน การศึกษาฯ	4.02	100.71	100.26	0.03	0.45	0.45	100.68	-0.02	0.37	0.56
หมวดยาสูบและเครื่องดื่มมีแอลกอฮอล์	1.24	101.38	100.58	0.00	0.80	0.80	101.38	0.00	0.82	1.23
ดัชนีราคาผู้บริโภคพื้นฐาน *	69.99	101.08	100.25	0.06	0.83	0.83	101.02	0.05	0.79	0.56
กลุ่มอาหารสดและพลังงาน	30.01	99.66	97.44	0.23	2.28	2.28	99.43	-0.59	2.07	0.09
- อาหารสด	17.20	99.23	98.28	0.11	0.97	0.97	99.12	-1.19	0.17	0.10
- พลังงาน	12.81	100.28	96.19	0.38	4.25	4.25	99.90	0.30	5.01	0.09

* หมายเหตุ : ดัชนีราคาผู้บริโภคพื้นฐาน หมายถึง ดัชนีราคาผู้บริโภคทั่วไปที่หักรายการสินค้ากลุ่มอาหารสดและสินค้ากลุ่มพลังงาน

Concept ดัชนีราคาผู้บริโภคประเทศไทย ปีฐาน 2566 มีจำนวนรายการสินค้าและบริการทั้งสิ้น 464 รายการ (ปีฐาน 2562 มีจำนวน 430 รายการ) ครอบคลุมสินค้าและบริการ 7 หมวดที่จำเป็นต่อการครองชีพ ได้แก่ 1) หมวดอาหารและเครื่องดื่มไม่มีแอลกอฮอล์ 2) หมวดเครื่องนุ่งห่มและรองเท้า 3) หมวดเคหสถาน 4) หมวดการตรวจรักษาและบริการส่วนบุคคล 5) หมวดพาหนะ การขนส่งและการสื่อสาร 6) หมวดการบันเทิง การอ่าน การศึกษาฯ 7) หมวดยาสูบและเครื่องดื่มมีแอลกอฮอล์ โดยการคำนวณดัชนีราคาผู้บริโภคทั่วไปนั้น จะเปรียบเทียบราคาสินค้าในช่วงระยะเวลาหนึ่งๆ กับราคาสินค้าในช่วงเวลาเริ่มต้น เรียกว่า "ปีฐาน" ที่กำหนดตัวเลขดัชนีเท่ากับ 100 ทั้งนี้ ครั้วเรือนผู้บริโภคที่ครอบคลุมในการคำนวณดัชนีปีฐาน 2566 ได้แก่ ครั้วเรือนรวมเขตเทศบาล ครอบคลุมได้ทุกระดับชั้นรายได้ สมาชิกครั้วเรือนตั้งแต่ 1 คนขึ้นไป ในพื้นที่กรุงเทพมหานครและปริมณฑล และภูมิภาค 4 ภาค รวมทั้งสิ้น 52 จังหวัด^{1/}

^{1/} 52 จังหวัด ที่ใช้ในการคำนวณดัชนีราคาผู้บริโภค ได้แก่ กรุงเทพมหานครและปริมณฑล 1. กรุงเทพมหานคร 2.นนทบุรี 3.ปทุมธานี 4.สมุทรปราการ ภาคกลาง 5.พระนครศรีอยุธยา 6.ลพบุรี 7.สิงห์บุรี 8.ชลบุรี 9.ระยอง 10.จันทบุรี 11.ปราจีนบุรี 12.ราชบุรี 13.สุพรรณบุรี 14.เพชรบุรี 15.ประจวบคีรีขันธ์ 16.ฉะเชิงเทรา 17.นครปฐม 18.สระแก้ว 19.กาญจนบุรี ภาคเหนือ 20.นครสวรรค์ 21.ตาก 22.แพร่ 23.เชียงใหม่ 24.เชียงราย 25.อุตรดิตถ์ 26.พิษณุโลก 27.เพชรบูรณ์ 28.น่าน 29.พะเยา 30.ลำปาง ภาคตะวันออกเฉียงเหนือ 31.นครราชสีมา 32.ขอนแก่น 33.สุรินทร์ 34.อุบลราชธานี 35.หนองคาย 36.ศรีสะเกษ 37.มุกดาหาร 38.อุดรธานี 39.ร้อยเอ็ด 40.นครพนม 41.เลย 42.กาฬสินธุ์ 43.บึงกาฬ ภาคใต้ 44.สุราษฎร์ธานี 45.นครศรีธรรมราช 46.ตรัง 47.สงขลา 48.ยะลา 49.ภูเก็ต 50.กระบี่ 51.นราธิวาส 52.ระนอง