

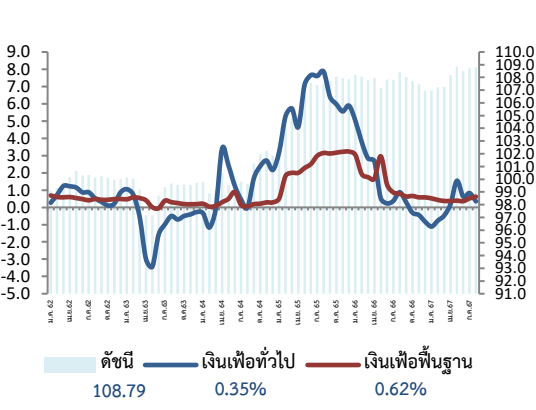
# ดัชนีราคาผู้บริโภคของประเทศ

เดือนสิงหาคม ปี 2567

5 กันยายน 2567

สำนักงานนโยบายและยุทธศาสตร์การค้า (สนค.)

## สถิติอัตราเงินเฟ้อ

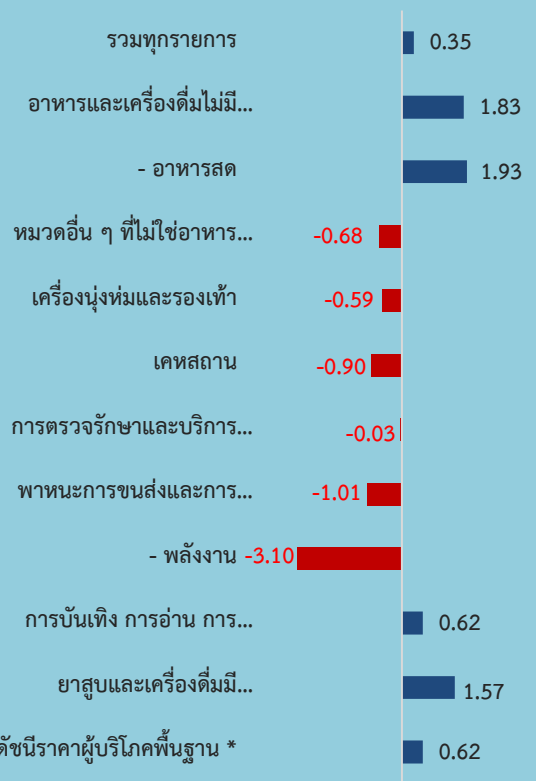


## ดัชนีราคาผู้บริโภคเดือนสิงหาคม 2567 เท่ากับ 108.79 (ปีฐาน 2562 = 100)

เมื่อเทียบกับ	การเปลี่ยนแปลง	ร้อยละ
1. เดือนสิงหาคม 2566 (YoY)	สูงขึ้น	0.35
2. เดือนกรกฎาคม 2567 (MoM)	สูงขึ้น	0.07
3. เฉลี่ย 8 เดือน (ม.ค.-ส.ค.) ปี 2567 เทียบกับช่วงเดียวกันของปีก่อน (AoA)	สูงขึ้น	0.15

**Highlights** ดัชนีราคาผู้บริโภคของไทยเดือนสิงหาคม 2567 เท่ากับ 108.79 เมื่อเทียบกับเดือนเดียวกันของปีก่อน อัตราเงินเฟ้อทั่วไปสูงขึ้นในอัตราชะลอตัวที่ร้อยละ 0.35 (YoY) (เดือนกรกฎาคม 2567 สูงขึ้นร้อยละ 0.83) โดยสาเหตุสำคัญที่ส่งผลให้อัตราเงินเฟ้อสูงขึ้น เนื่องจากการสูงขึ้นของราคาสินค้าในกลุ่มอาหาร โดยเฉพาะผักสด ผลไม้สด และอาหารสำเร็จรูป เช่น กุ้ง ข้าวสำเร็จรูป ข้าวราดแกง และอาหารตามสั่ง ขณะที่สินค้ากลุ่มพลังงาน (ค่ากระแสไฟฟ้าและแก๊สโซฮอล์) ราคาปรับตัวลง และดัชนีราคาผู้บริโภคในเดือนนี้เมื่อเทียบกับเดือนที่ผ่านมาสูงขึ้นร้อยละ 0.07 (MoM) จากการสูงขึ้นของราคาผักสด เนื่องจากสถานการณ์อุทกภัยส่งผลต่อปริมาณผลผลิตในบางพื้นที่ รวมทั้งราคาผลไม้สดบางชนิดสูงขึ้น จากความต้องการที่เพิ่มขึ้นในช่วงเทศกาลสารทจีน และเมื่อเทียบเฉลี่ย 8 เดือน (ม.ค. - ส.ค.) 2567 สูงขึ้นร้อยละ 0.15 (AoA) ทั้งนี้ เมื่อหักอาหารสดและพลังงานออกแล้ว อัตราเงินเฟ้อพื้นฐาน สูงขึ้นร้อยละ 0.62 (YoY) เมื่อเทียบกับเดือนก่อนหน้า สูงขึ้นร้อยละ 0.12 (MoM) และเมื่อเทียบเฉลี่ย 8 เดือน (ม.ค. - ส.ค.) 2567 สูงขึ้นร้อยละ 0.44 (AoA)

## อัตราการเปลี่ยนแปลงดัชนีราคาเดือนสิงหาคม 2567



## 1. เทียบกับเดือนสิงหาคม 2566 สูงขึ้นร้อยละ 0.35 (YoY) โดยมีการเปลี่ยนแปลงของราคาสินค้าและบริการ ดังนี้

- หมวดอาหารและเครื่องดื่มไม่มีแอลกอฮอล์ สูงขึ้นร้อยละ 1.83 ตามการสูงขึ้นของสินค้าในกลุ่มข้าวแป้งและผลิตภัณฑ์จากแป้ง สูงขึ้นร้อยละ 3.12 จากการสูงขึ้นของราคาข้าวสารเจ้า ข้าวสารเหนียว และขนมอบ กลุ่มไข่และผลิตภัณฑ์นม สูงขึ้นร้อยละ 1.67 จากการสูงขึ้นของราคานมสด ไข่ไก่ และไข่เป็ด กลุ่มผักสด สูงขึ้นร้อยละ 9.14 จากการสูงขึ้นของราคามะเขือ พริกสด และแตงกวา กลุ่มผลไม้สด สูงขึ้นร้อยละ 4.58 จากการสูงขึ้นของราคาเงาะ มะม่วง และกล้วยน้ำว้า กลุ่มเครื่องประกอบอาหาร สูงขึ้นร้อยละ 0.79 จากการสูงขึ้นของราคาน้ำตาลทราย กะทิสำเร็จรูป และมะพร้าว (ผลแห้ง/ชุด) กลุ่มเครื่องดื่มไม่มีแอลกอฮอล์ สูงขึ้นร้อยละ 2.07 จากการสูงขึ้นของราคากาแฟสำเร็จรูป น้ำหวาน และน้ำอัดลม กลุ่มอาหารบริโภค-ในบ้าน สูงขึ้นร้อยละ 1.86 จากการสูงขึ้นของราคากับข้าวสำเร็จรูป กวยเตี๋ยว และข้าวแกง/ข้าวกล่อง และกลุ่มอาหารบริโภค-นอกบ้าน สูงขึ้นร้อยละ 1.74 จากการสูงขึ้นของราคาอาหารกลางวัน (ข้าวราดแกง) อาหารเช้า และอาหารเย็น (อาหารตามสั่ง) ในขณะที่สินค้าที่มีราคาลดลง ได้แก่ กลุ่มเนื้อสัตว์ เป็ดไก่ และสัตว์น้ำ ลดลงร้อยละ 1.16 จากการลดลงของราคาเนื้อสุกร และปลาหู
- หมวดอื่น ๆ ที่ไม่ใช่อาหารและเครื่องดื่ม ลดลงร้อยละ 0.68 ตามการลดลงของสินค้าในหมวดเครื่องนุ่งห่มและรองเท้า ลดลงร้อยละ 0.59 จากการลดลงของราคาเสื้อผ้าชุดบุรุษและสตรี เสื้อเชิ้ตบุรุษและสตรี และกางเกงขายาวบุรุษ หมวดเคหสถาน ลดลงร้อยละ 0.90 จากการลดลงของราคาค่ากระแสไฟฟ้า ผงซักฟอก และน้ำยาปรับผ้านุ่ม หมวดการตรวจรักษาและบริการส่วนบุคคล ลดลงร้อยละ 0.03 จากการลดลงของราคาแชมพู สบู่ตัว และผลิตภัณฑ์ป้องกันและบำรุงผิว และหมวดพาหนะการขนส่ง และการสื่อสาร ลดลงร้อยละ 1.01 จากการลดลงของราคาแก๊สโซฮอล์ ในขณะที่สินค้าที่มีราคาสูงขึ้น ได้แก่ หมวดการบันเทิง การอ่าน การศึกษาฯ สูงขึ้นร้อยละ 0.62 จากการสูงขึ้นของราคาเครื่องถ้วยพระ ค่าธรรมเนียมมัธยมศึกษาภาครัฐบาล และค่าธรรมเนียมประถมศึกษาภาคเอกชน และหมวดยาสูบและเครื่องดื่มมีแอลกอฮอล์ สูงขึ้นร้อยละ 1.57 จากการสูงขึ้นของราคาสุรา บุหรี่ และเบียร์

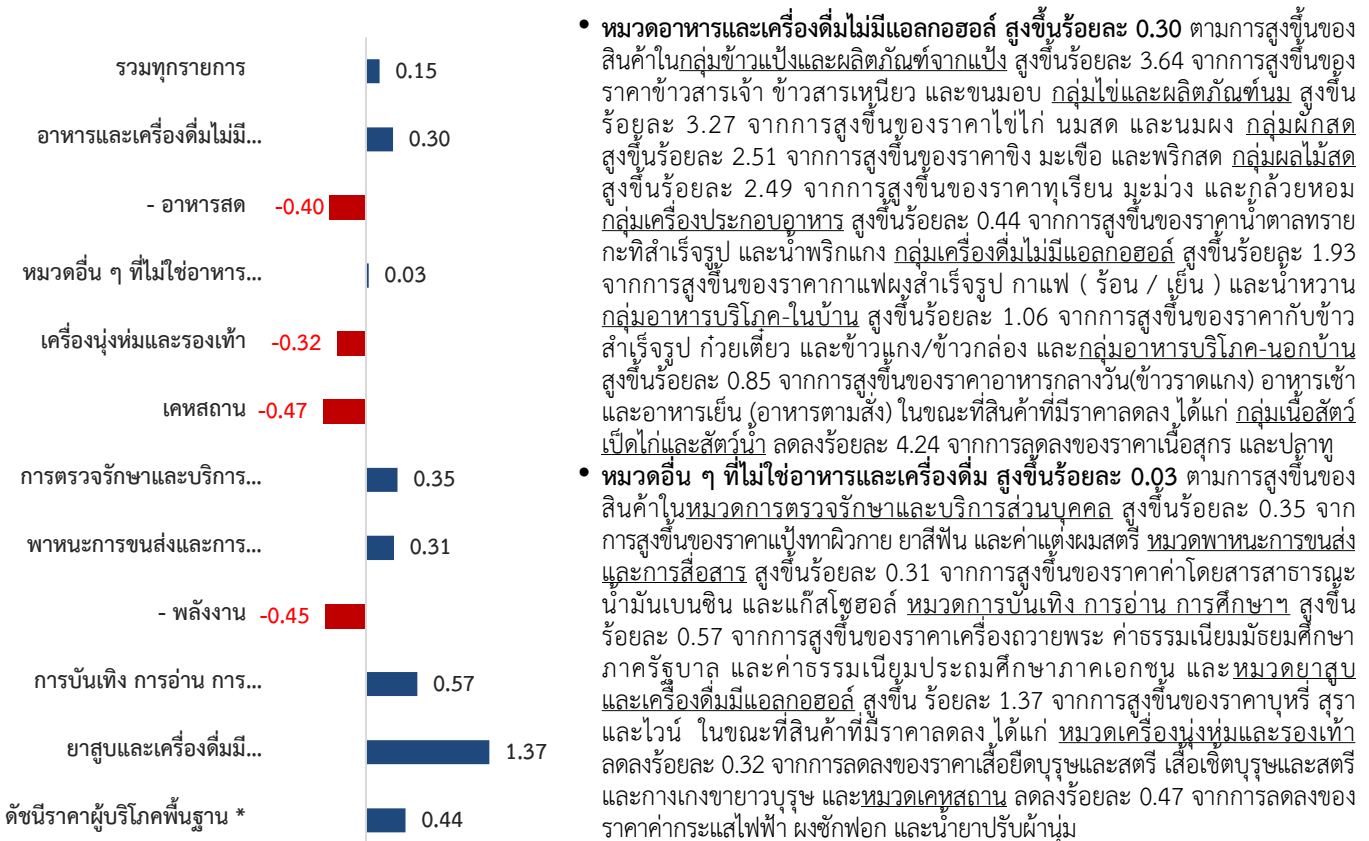
## แนวโน้มอัตราเงินเฟ้อปี 2567



2. เทียบกับเดือนกรกฎาคม 2567 สูงขึ้นร้อยละ 0.07 (MoM) โดยมีการเปลี่ยนแปลงของราคาสินค้าและบริการ ดังนี้



3. เฉลี่ย 8 เดือน (ม.ค. - ส.ค.) ปี 2567 เทียบกับช่วงเดียวกันของปีก่อน สูงขึ้นร้อยละ 0.15 (AoA) โดยมีการเปลี่ยนแปลงของราคาสินค้าและบริการ ดังนี้



4. อัตราการเปลี่ยนแปลงของเงินเฟ้อ (YoY) จำแนกรายภาค เดือนสิงหาคม 2567

อัตราการเปลี่ยนแปลงจำแนกรายภาค เดือนสิงหาคม 2567

	กรุงเทพฯ / ปริมณฑล	ภาคกลาง	ภาคเหนือ	ภาคตะวันออกเฉียงเหนือ	ภาคใต้
%YOY	<b>0.34</b>	<b>0.43</b>	<b>0.55</b>	<b>0.30</b>	<b>0.11</b>
สินค้าและบริการ ที่ราคาสูงขึ้น	ข้าวสารเจ้า น้ำมันดีเซล มะนาว มะม่วง ฝรั่ง กับข้าวสำเร็จรูป อาหารเข้า	ข้าวสารเจ้า น้ำมันดีเซล มะเขือ มะนาว เงาะ กับข้าวสำเร็จรูป อาหารเข้า	ข้าวสารเจ้า น้ำมันดีเซล ข้าวสารเหนียว ผักบุ้ง มะเขือ พริกสด อาหารกลางวัน (ข้าวราดแกง)	ข้าวสารเจ้า น้ำมันดีเซล ข้าวสารเหนียว มะเขือ แตงโม กับข้าวสำเร็จรูป กวยเตี๋ยว	ข้าวสารเจ้า น้ำมันดีเซล มะเขือ มะนาว มะม่วง ข้าวแกง/ข้าวกล่อง อาหารกลางวัน (ข้าวราดแกง)
	ค่ากระแสไฟฟ้า แก๊สโซฮอล์ ส้มเขียวหวาน น้ำมันพืช แชมพู ผลิตภัณฑ์ป้องกัน และบำรุงผิว ค่าโดยสารรถไฟลอยฟ้า	ค่ากระแสไฟฟ้า แก๊สโซฮอล์ ส้มเขียวหวาน น้ำมันพืช เนื้อสุกร กระเทียม สับดูตัว	ค่ากระแสไฟฟ้า แก๊สโซฮอล์ ส้มเขียวหวาน น้ำมันพืช เนื้อสุกร กระเทียม สับดูตัว	ค่ากระแสไฟฟ้า แก๊สโซฮอล์ ส้มเขียวหวาน น้ำมันพืช เนื้อสุกร ผักชี แชมพู	ค่ากระแสไฟฟ้า แก๊สโซฮอล์ ส้มเขียวหวาน น้ำมันพืช เนื้อสุกร ปลาทุ ผงซักฟอก



อัตราการเปลี่ยนแปลง (YoY) จำแนกรายภาค มีรายละเอียดดังนี้

ภาค	รวม	อาหารและเครื่องดื่มไม่มีแอลกอฮอล์	อื่น ๆ ที่ไม่ใช่อาหารและเครื่องดื่ม
	การเปลี่ยนแปลง (ร้อยละ)	การเปลี่ยนแปลง (ร้อยละ)	การเปลี่ยนแปลง (ร้อยละ)
1. กรุงเทพฯ และปริมณฑล	0.34	2.04	-0.76
2. ภาคกลาง	0.43	2.04	-0.64
3. ภาคเหนือ	0.55	2.11	-0.64
4. ภาคตะวันออกเฉียงเหนือ	0.30	1.45	-0.61
5. ภาคใต้	0.11	1.32	-0.76

ดัชนีราคาผู้บริโภคจำแนกรายภาค พบว่า ดัชนีราคาผู้บริโภคเมื่อเทียบกับเดือนเดียวกันของปีก่อนหน้า สูงขึ้นทุกภูมิภาค โดยอัตราเงินเฟ้อของภาคเหนือ สูงขึ้นมากที่สุด โดยสูงขึ้นร้อยละ 0.55 รองลงมา ได้แก่ ภาคกลาง สูงขึ้นร้อยละ 0.43 กรุงเทพฯ และปริมณฑล สูงขึ้นร้อยละ 0.34 ภาคตะวันออกเฉียงเหนือ สูงขึ้นร้อยละ 0.30 และภาคใต้ สูงขึ้นร้อยละ 0.11

เมื่อพิจารณาเป็นรายสินค้า พบว่า สินค้าสำคัญที่ราคาสูงขึ้นในทุกภาค ได้แก่ ข้าวสารเจ้า และน้ำมันดีเซล สำหรับสินค้าที่ปรับตัวลดลงในทุกภาค ได้แก่ ค่ากระแสไฟฟ้า แก๊สโซฮอล์ ส้มเขียวหวาน และน้ำมันพืช

5. แนวโน้มอัตราเงินเฟ้อเดือนกันยายน ปี 2567

อัตราเงินเฟ้อเดือนกันยายน 2567 มีแนวโน้มปรับตัวสูงขึ้นจากเดือนสิงหาคม 2567 โดยปัจจัยสำคัญที่ส่งผลให้อัตราเงินเฟ้อปรับตัวสูงขึ้น ได้แก่ (1) ราคาน้ำมันดีเซลภายในประเทศ ที่กำหนดเพดานไม่เกิน 33 บาทต่อลิตร ซึ่งสูงกว่าช่วงเดียวกันของปีก่อน (2) ผลกระทบจากอุทกภัย ทำให้ราคาผักสดและผลไม้สดปรับตัวสูงขึ้น เนื่องจากแหล่งเพาะปลูกในบางพื้นที่ได้รับความเสียหาย อย่างไรก็ตาม คาดว่าจะเป็นผลกระทบระยะสั้น และ (3) สถานการณ์ความขัดแย้งทางภูมิรัฐศาสตร์ ที่อาจจะส่งผลกระทบต่อความไม่แน่นอนของราคาสินค้าโภคภัณฑ์ที่สำคัญ รวมถึงต้นทุนค่าขนส่งทางเรือปรับตัวเพิ่มขึ้น ขณะที่ปัจจัยสำคัญที่ทำให้อัตราเงินเฟ้อชะลอตัวลง ได้แก่ (1) ค่ากระแสไฟฟ้าภาคครัวเรือนอยู่ในระดับต่ำกว่าปีก่อนหน้า ตามมาตรการลดค่าครองชีพของภาครัฐ (2) ฐานราคาน้ำมันดิบดูไบในตลาดโลกในปีก่อนหน้าที่อยู่ระดับสูง ประกอบกับราคาน้ำมันดิบดูไบในปัจจุบันมีแนวโน้มฟื้นตัวอย่างช้า ๆ หรืออาจจะลดลง เนื่องจากเศรษฐกิจโลกมีแนวโน้มชะงักงันระดับต่ำ และ (3) การลดราคาสินค้าและการแข่งขันในการจัดทำกิจกรรมส่งเสริมการตลาดของผู้ประกอบการค้าส่งค้าปลีกในประเทศ และการค้าผ่านช่องทางอีคอมเมิร์ซ ทำให้มีสินค้าจำนวนมากปรับลดราคาอย่างต่อเนื่อง

ทั้งนี้ กระทรวงพาณิชย์ได้คาดการณ์อัตราเงินเฟ้อทั่วไป ปี 2567 อยู่ระหว่างร้อยละ (0.0) – 1.0 (ค่ากลาง 0.5) ซึ่งเป็นอัตราที่สอดคล้องกับสถานการณ์เศรษฐกิจในปัจจุบัน

กำหนดการเผยแพร่ “ดัชนีราคาผู้บริโภค” ครั้งต่อไป ในวันจันทร์ที่ 7 ตุลาคม 2567



ตารางแสดงดัชนีราคาผู้บริโภคทั่วไปและอัตราการเปลี่ยนแปลงเดือนสิงหาคม 2567

(ปีฐาน 2562 = 100)

รายการ	สัดส่วน น้ำหนัก ส.ค.67	สิงหาคม 2567					กรกฎาคม 2567			
		ดัชนี		อัตราการเปลี่ยนแปลง			ดัชนี		อัตราการเปลี่ยนแปลง	
		ส.ค.67	ส.ค.66	M/M	Y/Y	A/A	ก.ค.67	M/M	Y/Y	A/A
<b>ดัชนีราคาผู้บริโภคทั่วไป</b>	<b>100.00</b>	<b>108.79</b>	<b>108.41</b>	<b>0.07</b>	<b>0.35</b>	<b>0.15</b>	<b>108.71</b>	<b>0.19</b>	<b>0.83</b>	<b>0.11</b>
หมวดอาหารและเครื่องดื่มไม่มีแอลกอฮอล์	41.94	112.86	110.83	0.79	1.83	0.30	111.98	0.18	1.27	0.08
ข้าวแป้งและผลิตภัณฑ์จากแป้ง	3.85	101.79	98.71	0.33	3.12	3.64	101.46	-0.18	3.44	3.71
เนื้อสัตว์ เป็ดไก่และสัตว์น้ำ	8.98	109.12	110.40	0.08	-1.16	-4.24	109.03	-0.08	-2.20	-4.66
ไข่และผลิตภัณฑ์นม	2.30	121.45	119.46	0.04	1.67	3.27	121.40	0.27	2.89	3.51
ผักและผลไม้	6.10	121.40	114.38	4.24	6.14	1.92	116.46	-1.01	4.24	1.30
- ผักสด	2.91	125.04	114.57	6.12	9.14	2.51	117.83	-4.78	4.64	1.58
- ผลไม้สด	2.57	118.17	112.99	2.53	4.58	2.49	115.25	2.81	5.37	2.17
เครื่องประกอบอาหาร	2.35	117.09	116.17	0.12	0.79	0.44	116.95	-0.10	0.46	0.39
เครื่องดื่มไม่มีแอลกอฮอล์	2.25	110.70	108.45	0.36	2.07	1.93	110.30	0.00	1.79	1.91
อาหารบริโภค-ในบ้าน	9.14	114.31	112.22	0.36	1.86	1.06	113.90	0.84	1.51	0.95
อาหารบริโภค-นอกบ้าน	6.98	113.14	111.21	0.18	1.74	0.85	112.94	1.00	1.58	0.72
<b>หมวดอื่น ๆ ที่ไม่ใช่อาหารและเครื่องดื่ม</b>	<b>58.06</b>	<b>106.21</b>	<b>106.94</b>	<b>-0.42</b>	<b>-0.68</b>	<b>0.03</b>	<b>106.66</b>	<b>0.21</b>	<b>0.50</b>	<b>0.13</b>
หมวดเครื่องนุ่งห่มและรองเท้า	2.04	99.51	100.10	-0.07	-0.59	-0.32	99.58	-0.14	-0.54	-0.29
หมวดเคหสถาน	21.89	102.94	103.87	0.02	-0.90	-0.47	102.92	0.01	-0.85	-0.42
หมวดการตรวจรักษาและบริการส่วนบุคคล	5.39	103.40	103.43	0.34	-0.03	0.35	103.05	-0.33	-0.38	0.41
หมวดพาหนะการขนส่งและการสื่อสาร	23.20	111.94	113.08	-1.14	-1.01	0.31	113.23	0.58	2.01	0.50
- ค่าโดยสารสาธารณะ	1.40	111.21	109.94	0.02	1.16	0.99	111.19	0.04	1.23	0.98
- น้ำมันเชื้อเพลิง	9.64	129.72	133.20	-2.72	-2.61	0.54	133.35	1.38	4.65	1.01
- การสื่อสาร	4.00	100.02	100.00	0.00	0.02	0.09	100.02	0.00	0.02	0.09
หมวดการบันเทิง การอ่าน การศึกษาฯ	4.20	101.53	100.90	0.03	0.62	0.57	101.50	-0.02	0.60	0.55
หมวดยาสูบและเครื่องดื่มมีแอลกอฮอล์	1.34	104.52	102.90	0.00	1.57	1.37	104.52	0.00	1.53	1.34
<b>ดัชนีราคาผู้บริโภคพื้นฐาน *</b>	<b>64.72</b>	<b>105.06</b>	<b>104.41</b>	<b>0.12</b>	<b>0.62</b>	<b>0.44</b>	<b>104.93</b>	<b>0.19</b>	<b>0.52</b>	<b>0.42</b>
กลุ่มอาหารสดและพลังงาน	35.28	115.85	116.01	0.00	-0.14	-0.42	115.85	0.19	1.37	-0.46
- อาหารสด	21.23	112.14	110.02	1.28	1.93	-0.40	110.72	-0.32	1.10	-0.73
- พลังงาน	14.05	123.35	127.29	-1.89	-3.10	-0.45	125.72	0.95	1.78	-0.06

\* หมายเหตุ : ดัชนีราคาผู้บริโภคพื้นฐาน หมายถึง ดัชนีราคาผู้บริโภคทั่วไปที่หักรายการสินค้ากลุ่มอาหารสดและสินค้ากลุ่มพลังงาน

**Concept** ดัชนีราคาผู้บริโภคประเทศไทย ปีฐาน 2562 มีจำนวนรายการสินค้าและบริการทั้งสิ้น 430 รายการ (ปีฐาน 2558 มีจำนวน 422 รายการ) ครอบคลุมสินค้าและบริการ 7 หมวดที่จำเป็นต่อการครองชีพ ได้แก่ 1) หมวดอาหารและเครื่องดื่มไม่มีแอลกอฮอล์ 2) หมวดเครื่องนุ่งห่มและรองเท้า 3) หมวดเคหสถาน 4) หมวดการตรวจรักษาและบริการส่วนบุคคล 5) หมวดพาหนะ การขนส่งและการสื่อสาร 6) หมวดการบันเทิง การอ่าน การศึกษาฯ 7) หมวดยาสูบและเครื่องดื่มมีแอลกอฮอล์ โดยการคำนวณดัชนีราคาผู้บริโภคทั่วไปนั้น จะเปรียบเทียบราคาสินค้าในช่วงระยะเวลาหนึ่งๆ กับราคาสินค้าในช่วงเวลาเริ่มต้น เรียกว่า "ปีฐาน" ที่กำหนดตัวเลขดัชนีเท่ากับ 100 ทั้งนี้ คริวเรือนผู้บริโภคที่ครอบคลุมในการคำนวณดัชนีปีฐาน 2562 ได้แก่ คริวเรือนรวมเขตเทศบาล ครอบคลุมได้ 6,987 - 50,586 บาทต่อเดือนต่อครัวเรือน รวมค่าใช้จ่ายที่ไม่เป็นตัวเงินไม่เกิน ร้อยละ 42.19 สมาชิกครัวเรือนตั้งแต่ 1 คนขึ้นไป ในพื้นที่กรุงเทพมหานครและปริมณฑล และภูมิภาค 4 ภาค รวมทั้งสิ้น 48 จังหวัด ทั้งนี้ ในปี 2566 ได้มีการเพิ่มจังหวัดตัวแทนอีก 4 จังหวัด รวมเป็น 52 จังหวัด<sup>1/</sup> เพื่อให้ดัชนีราคาผู้บริโภคมีความครอบคลุมมากยิ่งขึ้น

<sup>1/</sup> 52 จังหวัด ที่ใช้ในการคำนวณดัชนีราคาผู้บริโภค ได้แก่ กรุงเทพมหานครและปริมณฑล 1. กรุงเทพมหานคร 2.นนทบุรี 3.ปทุมธานี 4.สมุทรปราการ ภาคกลาง 5.พระนครศรีอยุธยา 6.ลพบุรี 7.สิงห์บุรี 8.ชลบุรี 9.ระยอง 10.จันทบุรี 11.ปราจีนบุรี 12.ราชบุรี 13.สุพรรณบุรี 14.เพชรบุรี 15.ประจวบคีรีขันธ์ 16.ฉะเชิงเทรา 17.นครปฐม 18.สระแก้ว 19.กาญจนบุรี ภาคเหนือ 20.นครสวรรค์ 21.ตาก 22.แพร่ 23.เชียงใหม่ 24.เชียงราย 25.อุตรดิตถ์ 26.พิษณุโลก 27.เพชรบูรณ์ 28.น่าน 29.พะเยา 30.ลำปาง ภาคตะวันออกเฉียงเหนือ 31.นครราชสีมา 32.ขอนแก่น 33.สุรินทร์ 34.อุบลราชธานี 35.หนองคาย 36.ศรีสะเกษ 37.มุกดาหาร 38.อุดรธานี 39.ร้อยเอ็ด 40.นครพนม 41.เลย 42.กาฬสินธุ์ 43.บึงกาฬ ภาคใต้ 44.สุราษฎร์ธานี 45.นครศรีธรรมราช 46.ตรัง 47.สงขลา 48.ยะลา 49.ภูเก็ต 50.กระบี่ 51.นราธิวาส 52.ระนอง