

ดัชนีราคาผู้บริโภคของประเทศ

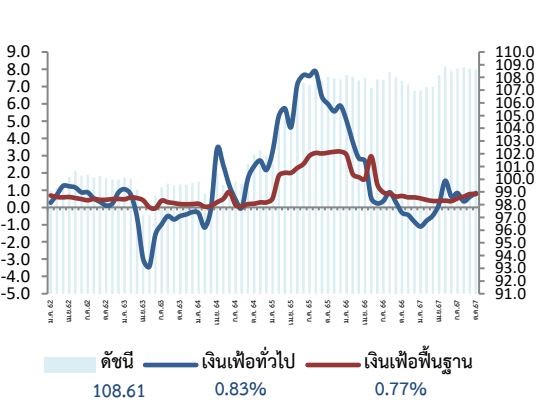
เดือนตุลาคม 2567

6 พฤศจิกายน 2567



สำนักงานนโยบายและยุทธศาสตร์การค้า (สนค.)

สถิติอัตราเงินเฟ้อ



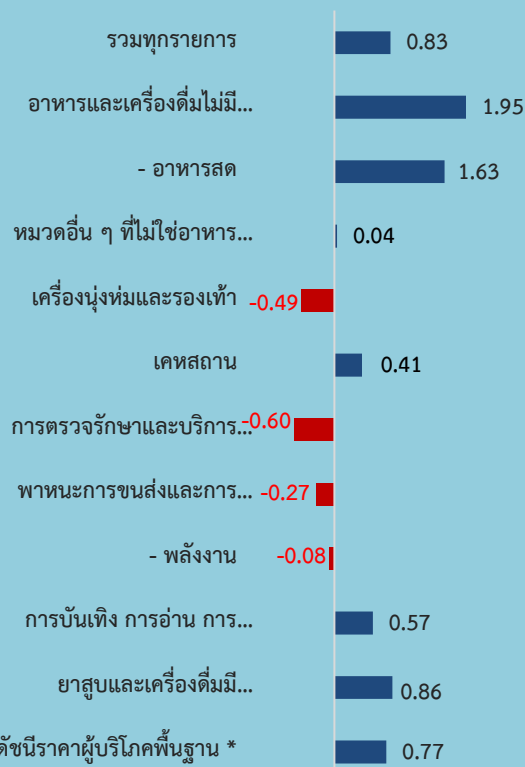
ดัชนีราคาผู้บริโภคเดือนตุลาคม 2567 เท่ากับ 108.61 (ปีฐาน 2562 = 100)

เมื่อเทียบกับ	การเปลี่ยนแปลง	ร้อยละ
1. เดือนตุลาคม 2566 (YoY)	สูงขึ้น	0.83
2. เดือนกันยายน 2567 (MoM)	ลดลง	0.06
3. เฉลี่ย 10 เดือน (ม.ค.-ต.ค.) ปี 2567 เทียบกับช่วงเดียวกันของปีก่อน (AoA)	สูงขึ้น	0.26

Highlights ดัชนีราคาผู้บริโภคของไทยเดือนตุลาคม 2567 เท่ากับ 108.61 เมื่อเทียบกับเดือนเดียวกันของปีก่อน อัตราเงินเฟ้อทั่วไปสูงขึ้นร้อยละ 0.83 (YoY) โดยสาเหตุสำคัญจากการสูงขึ้นของราคาสินค้าในกลุ่มอาหาร โดยเฉพาะผักสดและผลไม้ ประกอบกับการสูงขึ้นของราคาน้ำมันดีเซล และค่ากระแสไฟฟ้า จากฐานราคาต่ำของปีที่ผ่านมา ในขณะที่ราคาแก๊สโซฮอล์ปรับตัวลดลงตามสถานการณ์ราคาน้ำมันในตลาดโลก และดัชนีราคาผู้บริโภคในเดือนนี้เมื่อเทียบกับเดือนที่ผ่านมาลดลงร้อยละ 0.06 (MoM) จากการลดลงของสินค้าสำคัญ ได้แก่ ผักสดเนื่องจากสถานการณ์อุทกภัยเริ่มคลี่คลาย ส่งผลให้ราคามีแนวโน้มกลับเข้าสู่ภาวะปกติของใช้ส่วนบุคคล อาทิ สบู่ แชมพู และครีมนวดผม จากการส่งเสริมการตลาดของผู้ประกอบการรวมทั้งการลดลงของราคาแก๊สโซฮอล์ และเฉลี่ย 10 เดือน (ม.ค. - ต.ค.) ปี 2567 เทียบกับช่วงเดียวกันของปีก่อน สูงขึ้นร้อยละ 0.26 (AoA)

ทั้งนี้ เมื่อหักอาหารสดและพลังงานออกแล้ว อัตราเงินเฟ้อพื้นฐาน สูงขึ้นร้อยละ 0.77 (YoY) เมื่อเทียบกับเดือนก่อนหน้า สูงขึ้นร้อยละ 0.08 (MoM) และเมื่อเทียบเฉลี่ย 10 เดือน (ม.ค. - ต.ค.) ของปี 2567 สูงขึ้นร้อยละ 0.52 (AoA)

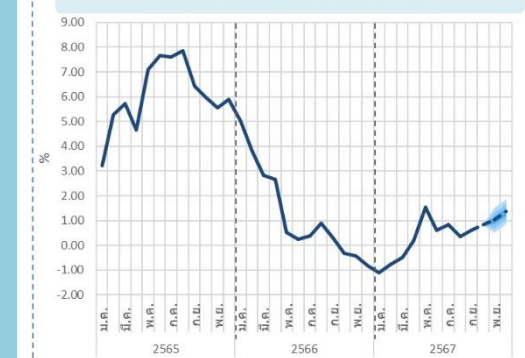
อัตราการเปลี่ยนแปลงดัชนีราคาเดือนตุลาคม 2567



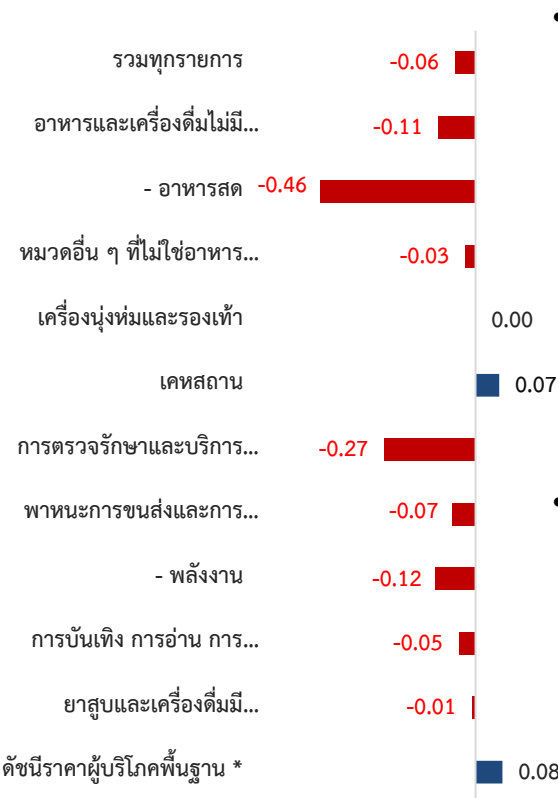
1. เทียบกับเดือนตุลาคม 2566, สูงขึ้นร้อยละ 0.83 (YoY) โดยมีการเปลี่ยนแปลงของราคาสินค้าและบริการ ดังนี้

- **หมวดอาหารและเครื่องดื่มไม่มีแอลกอฮอล์** สูงขึ้นร้อยละ 1.95 ตามการสูงขึ้นของสินค้าในกลุ่มข้าวแป้งและผลิตภัณฑ์จากแป้ง สูงขึ้นร้อยละ 0.28 จากการสูงขึ้นของราคาข้าวสารเจ้า ขนมอบ และอาหารธัญพืช กลุ่มเนื้อสัตว์ เป็ดไก่และสัตว์น้ำ สูงขึ้นร้อยละ 0.33 จากการสูงขึ้นของราคาไก่สด ปลานิล และปลาหูช้าง กลุ่มไข่และผลิตภัณฑ์นม สูงขึ้นร้อยละ 1.44 จากการสูงขึ้นของราคามันสด ไข่ไก่ และนมผง กลุ่มผักสด สูงขึ้นร้อยละ 5.09 จากการสูงขึ้นของราคาต้นหอม กะหล่ำปลี และผักชี กลุ่มผลไม้สด สูงขึ้นร้อยละ 6.49 จากการสูงขึ้นของราคาเงาะ กล้วยน้ำว้า และมะม่วง กลุ่มเครื่องประกอบอาหาร สูงขึ้นร้อยละ 1.21 จากการสูงขึ้นของราคาน้ำตาลทราย มะพร้าว (ผลแห้ง/ชุด) และกะทิสำเร็จรูป กลุ่มเครื่องดื่มไม่มีแอลกอฮอล์ สูงขึ้นร้อยละ 2.85 จากการสูงขึ้นของราคากาแฟผงสำเร็จรูป น้ำอัดลม และกาแฟ (ร้อน/เย็น) กลุ่มอาหารบริโภค - ในบ้าน สูงขึ้นร้อยละ 1.84 จากการสูงขึ้นของราคากับข้าวสำเร็จรูป ข้าวแกง/ข้าวกล่อง และก๋วยเตี๋ยว และกลุ่มอาหารบริโภค - นอกบ้าน สูงขึ้นร้อยละ 2.98 จากการสูงขึ้นของราคาอาหารกลางวัน (ข้าวราดแกง) อาหารเช้า และอาหารเย็น (อาหารตามสั่ง)
- **หมวดอื่น ๆ ที่ไม่ใช่อาหารและเครื่องดื่ม** สูงขึ้นร้อยละ 0.04 ตามการสูงขึ้นของสินค้าในหมวดเคหสถาน สูงขึ้นร้อยละ 0.41 จากการสูงขึ้นของราคาค่ากระแสไฟฟ้า ค่าเช่าบ้าน และน้ำยารีดผ้า หมวดการบันเทิง การอ่าน การศึกษา สูงขึ้นร้อยละ 0.57 จากการสูงขึ้นของราคาค่าเล่าเรียน - ค่าธรรมเนียมการศึกษาทุกระดับชั้น และค่าถ่ายเอกสาร และหมวดยาสูบและเครื่องดื่มมีแอลกอฮอล์ สูงขึ้นร้อยละ 0.86 จากการสูงขึ้นของราคาสุรา เบียร์ และบุหรี่ ในขณะที่สินค้าที่มีราคาลดลง ได้แก่ หมวดเครื่องนุ่งห่มและรองเท้า ลดลงร้อยละ 0.49 จากการลดลงของราคาเสื้อยืดบุรุษ เสื้อเชิ้ต และกางเกงขายาวบุรุษ หมวดการตรวจรักษาและบริการส่วนบุคคล ลดลงร้อยละ 0.60 จากการลดลงของราคา แชมพู สบู่ถูตัว และผลิตภัณฑ์ป้องกันและบำรุงผิว และหมวดพาหนะการขนส่งและการสื่อสาร ลดลงร้อยละ 0.27 จากการลดลงของราคาแก๊สโซฮอล์ เป็นสำคัญ

แนวโน้มอัตราเงินเฟ้อปี 2567

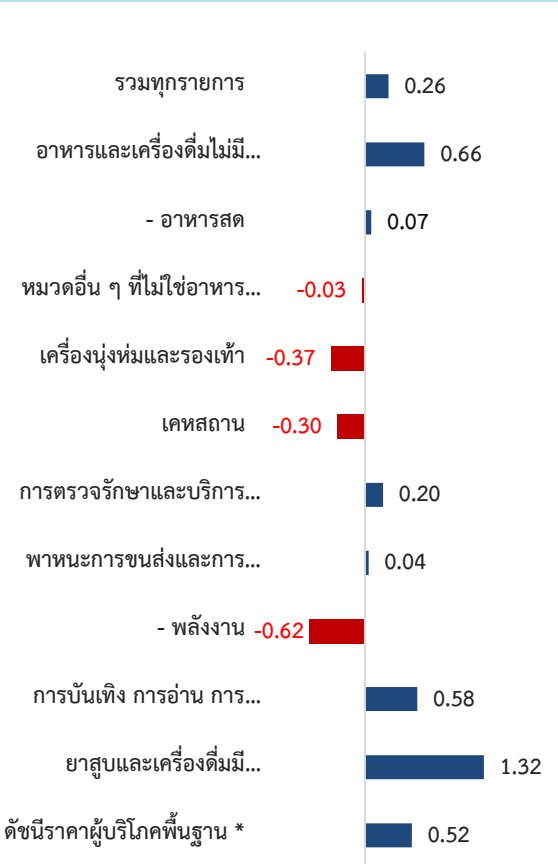


2. เทียบกับเดือนกันยายน 2567 **ลดลงร้อยละ 0.06 (MoM)** โดยมีการเปลี่ยนแปลงของราคาสินค้าและบริการ ดังนี้



- **หมวดอาหารและเครื่องดื่มไม่มีแอลกอฮอล์ ลดลงร้อยละ 0.11** ตามการลดลงของสินค้าในกลุ่มเนื้อสัตว์ เป็ดไก่และสัตว์น้ำ ลดลงร้อยละ 0.09 จากการลดลงของราคาไก่สด เนื้อสุกร และไก่ย่าง กลุ่มไข่และผลิตภัณฑ์นม ลดลงร้อยละ 0.09 จากการลดลงของราคาไข่ไก่ นมผง และนมถั่วเหลือง กลุ่มผักสด ลดลงร้อยละ 1.62 จากการลดลงของราคาแตงกวา ผักคะน้า และพริกสด และกลุ่มผลไม้สด ลดลงร้อยละ 1.84 จากการลดลงของราคาฝรั่ง ส้มเขียวหวาน และลองกอง ในขณะที่สินค้าที่มีราคาสูงขึ้น ได้แก่ กลุ่มข้าวแป้งและผลิตภัณฑ์จากแป้ง สูงขึ้นร้อยละ 0.10 จากการสูงขึ้นของราคาข้าวสารเหนียว ขนมันปิ้งปอนด์ และเต้าหู้ กลุ่มเครื่องประกอบอาหาร สูงขึ้นร้อยละ 0.30 จากการสูงขึ้นของราคามะพร้าว (ผลแห้ง/ชุด) มะขามเปียก และน้ำปลา กลุ่มเครื่องดื่มไม่มีแอลกอฮอล์ สูงขึ้นร้อยละ 0.64 จากการสูงขึ้นของราคากาแฟผงสำเร็จรูป น้ำอัดลม และน้ำดื่มบริสุทธิ์ กลุ่มอาหารบริโภค - ในบ้าน สูงขึ้นร้อยละ 0.10 จากการสูงขึ้นของราคาข้าวแกง/ข้าวกล่อง ส้มตำ และกับข้าวสำเร็จรูป และกลุ่มอาหารบริโภค - นอกบ้าน สูงขึ้นร้อยละ 0.27 จากการสูงขึ้นของราคาอาหารกลางวัน (ข้าวราดแกง) อาหารเช้า และอาหารเย็น (อาหารตามสั่ง)
- **หมวดอื่น ๆ ที่ไม่ใช่อาหารและเครื่องดื่ม ลดลงร้อยละ 0.03** ตามการลดลงของสินค้าในหมวดการตรวจรักษาและบริการส่วนบุคคล ลดลงร้อยละ 0.27 จากการลดลงของราคาแชมพู ครีมนวดผม และสบู่ตัว หมวดพาหนะการขนส่งและการสื่อสาร ลดลงร้อยละ 0.07 จากการลดลงของราคาแก๊สโซฮอล์ เป็นสำคัญ หมวดการบันเทิง การอ่าน การศึกษา ลดลงร้อยละ 0.05 จากการลดลงของราคาเครื่องฉายพระและอาหารสัตว์เลี้ยง และหมวดยาสูบและเครื่องดื่มมีแอลกอฮอล์ ลดลงร้อยละ 0.01 จากการลดลงของราคาไวน์ ในขณะที่สินค้าที่มีราคาสูงขึ้น ได้แก่ หมวดเคหสถาน สูงขึ้นร้อยละ 0.07 จากการสูงขึ้นของราคาผงซักฟอก ค่าเช่าบ้าน และน้ำยารีดผ้า ในส่วนของหมวดเครื่องนุ่งห่มและรองเท้า ราคาโดยเฉลี่ยไม่เปลี่ยนแปลง

3. เฉลี่ย 10 เดือน (ม.ค. - ต.ค.) ปี 2567 เทียบกับช่วงเดียวกันของปีก่อน **สูงขึ้นร้อยละ 0.26 (AoA)** โดยมีการเปลี่ยนแปลงของสินค้าและบริการ ดังนี้



- **หมวดอาหารและเครื่องดื่มไม่มีแอลกอฮอล์ สูงขึ้นร้อยละ 0.66** ตามการสูงขึ้นของสินค้าในกลุ่มข้าวแป้งและผลิตภัณฑ์จากแป้ง สูงขึ้นร้อยละ 3.05 จากการสูงขึ้นของราคาข้าวสารเจ้า ข้าวสารเหนียว และขนมอบ กลุ่มไข่และผลิตภัณฑ์นม สูงขึ้นร้อยละ 2.89 จากการสูงขึ้นของราคาไข่ไก่ นมสด และนมผง กลุ่มผักสด สูงขึ้นร้อยละ 3.76 จากการสูงขึ้นของราคาขิง ต้นหอม และมะเขือ กลุ่มผลไม้สด สูงขึ้นร้อยละ 3.24 จากการสูงขึ้นของราคาทุเรียน มะม่วง และกล้วยน้ำว้า กลุ่มเครื่องประกอบอาหาร สูงขึ้นร้อยละ 0.55 จากการสูงขึ้นของราคาน้ำตาลทราย กะทิสำเร็จรูป และมะพร้าว (ผลแห้ง/ชุด) กลุ่มเครื่องดื่มไม่มีแอลกอฮอล์ สูงขึ้นร้อยละ 2.07 จากการสูงขึ้นของราคากาแฟผงสำเร็จรูป กาแฟ (ร้อน/เย็น) และน้ำหวาน กลุ่มอาหารบริโภค - ในบ้าน สูงขึ้นร้อยละ 1.24 จากการสูงขึ้นของราคาข้าวสำเร็จรูป ก๋วยเตี๋ยว และข้าวแกง/ข้าวกล่อง และกลุ่มอาหารบริโภค - นอกบ้าน สูงขึ้นร้อยละ 1.25 จากการสูงขึ้นของราคาอาหารกลางวัน (ข้าวราดแกง) อาหารเช้า และอาหารเย็น (อาหารตามสั่ง) ในขณะที่สินค้าที่มีราคาลดลง ได้แก่ กลุ่มเนื้อสัตว์ เป็ดไก่และสัตว์น้ำ ลดลงร้อยละ 3.44 จากการลดลงของราคาเนื้อสุกร และปลาทู
- **หมวดอื่น ๆ ที่ไม่ใช่อาหารและเครื่องดื่ม ลดลงร้อยละ 0.03** ตามการลดลงของสินค้าในหมวดเครื่องนุ่งห่มและรองเท้า ลดลงร้อยละ 0.37 จากการลดลงของราคาเสื้อยืดสตรี เสื้อยืดบุรุษ และเสื้อเชิ้ต และหมวดเคหสถาน ลดลงร้อยละ 0.30 จากการลดลงของราคาเครื่องปรับอากาศ ผงซักฟอก และน้ำยาปรับผ้านุ่ม ในขณะที่สินค้าที่มีราคาสูงขึ้น ได้แก่ หมวดการตรวจรักษาและบริการส่วนบุคคล สูงขึ้นร้อยละ 0.20 จากการสูงขึ้นของราคาแป้งทาผิวกาย ยาสีฟัน และค่าแต่งผมสตรี หมวดพาหนะการขนส่งและการสื่อสาร สูงขึ้นร้อยละ 0.04 จากการสูงขึ้นของราคาบัตรโดยสารนักเรียน ค่าโดยสารรถจักรยานยนต์รับจ้าง และค่าบริการอินเทอร์เน็ต หมวดการบันเทิง การอ่าน การศึกษา สูงขึ้นร้อยละ 0.58 จากการสูงขึ้นของราคาเครื่องฉายพระ ค่าเล่าเรียน-ค่าธรรมเนียมการศึกษาทุกระดับชั้น และหมวดยาสูบและเครื่องดื่มมีแอลกอฮอล์ สูงขึ้นร้อยละ 1.32 จากการสูงขึ้นของราคาสุรา บุหรี่ และไวน์

4. อัตราการเปลี่ยนแปลงของเงินเฟ้อ (YoY) จำแนกรายภาค เดือนตุลาคม 2567

อัตราการเปลี่ยนแปลงจำแนกรายภาค เดือนตุลาคม 2567

	กรุงเทพฯ / ปริมาณ	ภาคกลาง	ภาคเหนือ	ภาคตะวันออกเฉียงเหนือ	ภาคใต้
%YOY	0.77	0.88	0.98	0.92	0.57
สินค้าและบริการที่ราคาสูงขึ้น	น้ำมันดีเซล ค่ากระแสไฟฟ้า อาหารกลางวัน (ข้าวราดแกง) เนื้อสุกร ต้นหอม กับข้าวสำเร็จรูป ค่าเช่าบ้าน	น้ำมันดีเซล ค่ากระแสไฟฟ้า อาหารกลางวัน (ข้าวราดแกง) ต้นหอม กาแฟสำเร็จรูป กับข้าวสำเร็จรูป	น้ำมันดีเซล ค่ากระแสไฟฟ้า อาหารกลางวัน (ข้าวราดแกง) ไข่ไก่ ต้นหอม กับข้าวสำเร็จรูป ค่าเช่าบ้าน	น้ำมันดีเซล ค่ากระแสไฟฟ้า อาหารกลางวัน (ข้าวราดแกง) ปลาบิล ต้นหอม กล้วยน้ำว้า กับข้าวสำเร็จรูป	น้ำมันดีเซล ค่ากระแสไฟฟ้า อาหารกลางวัน (ข้าวราดแกง) ข้าวสารเจ้า มะม่วง กาแฟสำเร็จรูป ข้าวแกง/ข้าวกล่อง
สินค้าและบริการที่ราคาลดลง	ผักคะน้า แก๊สโซฮอล์ ไถ่อย่าง มะนาว ผงซักฟอก แชมพู ผลิตภัณฑ์ป้องกันและบำรุงผิว	ผักคะน้า แก๊สโซฮอล์ ไถ่อย่าง มะนาว น้ำมันพืช น้ำยารับผ้าปู แชมพู	ผักคะน้า แก๊สโซฮอล์ ไถ่อย่าง ข้าวสารเหนียว กระเทียม สบู่ตัว แชมพู	ผักคะน้า แก๊สโซฮอล์ ไถ่อย่าง แตงกวา น้ำมันพืช แชมพู ผลิตภัณฑ์ป้องกันและบำรุงผิว	ผักคะน้า แก๊สโซฮอล์ ไถ่อย่าง เนื้อสุกร ปลา ส้มเขียวหวาน น้ำมันพืช



อัตราการเปลี่ยนแปลง (YoY) จำแนกรายภาค มีรายละเอียดดังนี้

ภาค	รวม	อาหารและเครื่องดื่มไม่มีแอลกอฮอล์	อื่น ๆ ที่ไม่ใช่อาหารและเครื่องดื่ม
	การเปลี่ยนแปลง (ร้อยละ)	การเปลี่ยนแปลง (ร้อยละ)	การเปลี่ยนแปลง (ร้อยละ)
1. กรุงเทพฯ และปริมณฑล	0.77	2.24	-0.19
2. ภาคกลาง	0.88	1.92	0.17
3. ภาคเหนือ	0.98	1.98	0.20
4. ภาคตะวันออกเฉียงเหนือ	0.92	2.00	0.07
5. ภาคใต้	0.57	1.33	0.02

ดัชนีราคาผู้บริโภคจำแนกรายภาค พบว่า ดัชนีราคาผู้บริโภคเมื่อเทียบกับเดือนเดียวกันของปีก่อนหน้า สูงขึ้นทุกภูมิภาค โดยอัตราเงินเฟ้อของภาคเหนือ เพิ่มขึ้นมากที่สุด โดยสูงขึ้นร้อยละ 0.98 รองลงมา ได้แก่ ตะวันออกเฉียงเหนือ สูงขึ้นร้อยละ 0.92 ภาคกลาง สูงขึ้นร้อยละ 0.88 กรุงเทพฯ และปริมณฑล สูงขึ้นร้อยละ 0.77 และภาคใต้ สูงขึ้นร้อยละ 0.57

เมื่อพิจารณาเป็นรายสินค้า พบว่า สินค้าสำคัญที่ราคาสูงขึ้นในทุกภาค ได้แก่ น้ำมันดีเซล ค่ากระแสไฟฟ้า และอาหารกลางวัน (ข้าวราดแกง) สำหรับสินค้าที่ปรับตัวลดลงในทุกภาค ได้แก่ ผักคะน้า แก๊สโซฮอล์ และไถ่อย่าง

5. แนวโน้มอัตราเงินเฟ้อเดือนพฤศจิกายน 2567

อัตราเงินเฟ้อเดือนพฤศจิกายน 2567 มีแนวโน้มปรับตัวสูงขึ้นจากเดือนตุลาคม 2567 โดยปัจจัยสำคัญที่จะทำให้อัตราเงินเฟ้อสูงขึ้น ได้แก่ (1) ราคาน้ำมันดีเซลภายในประเทศที่กำหนดเพดานไม่เกิน 33 บาทต่อลิตร ซึ่งสูงกว่าช่วงเดียวกันของปีก่อน (2) ค่ากระแสไฟฟ้าภาคครัวเรือนปรับตัวสูงขึ้น ซึ่งเป็นผลจากฐานที่ต่ำในปีก่อนหน้า เนื่องจากมาตรการลดค่าครองชีพของภาครัฐในปีนี้น้อยกว่าปีที่ผ่านมา (3) สินค้าและบริการที่เกี่ยวข้องกับภาคการท่องเที่ยว มีแนวโน้มปรับตัวสูงขึ้น โดยเฉพาะราคาตั๋วเครื่องบิน ซึ่งเป็นการปรับตัวที่สอดคล้องกับฤดูกาลท่องเที่ยว ขณะที่ปัจจัยสำคัญที่ทำให้อัตราเงินเฟ้อลดลง ได้แก่ (1) ราคาน้ำมันดิบในตลาดโลกมีแนวโน้มอยู่ในระดับต่ำกว่าปีก่อนหน้า (เดือน พ.ย. ปี 2566 มีค่าเฉลี่ยสูงกว่า 80 ดอลลาร์สหรัฐต่อบาร์เรล ขณะที่ปัจจุบันเฉลี่ยอยู่ในระดับใกล้เคียงกับ 70 ดอลลาร์สหรัฐต่อบาร์เรล) ซึ่งส่งผลให้ราคาแก๊สโซฮอล์ปรับตัวลดลง (2) ราคาผักสดกลับเข้าสู่ระดับปกติ เนื่องจากผลกระทบจากปัจจัยชั่วคราวของอุทกภัยและน้ำท่วมหนักในบางพื้นที่ที่สิ้นสุดลง และ (3) คาดว่าผู้ประกอบการค้าส่ง - ค้าปลีกรายใหญ่ จะมีการจัดกิจกรรมส่งเสริมการตลาดอย่างต่อเนื่อง

ทั้งนี้ กระทรวงพาณิชย์คาดการณ์อัตราเงินเฟ้อทั่วไป ปี 2567 อยู่ที่ระหว่างร้อยละ 0.2 - 0.8 (ค่ากลางร้อยละ 0.5)

กำหนดการเผยแพร่ “ดัชนีราคาผู้บริโภค” ครั้งต่อไป ในวันศุกร์ที่ 6 ธันวาคม 2567



ตารางแสดงดัชนีราคาผู้บริโภคทั่วไปและอัตราการเปลี่ยนแปลงเดือนตุลาคม 2567

(ปีฐาน 2562 = 100)

รายการ	สัดส่วน น้ำหนัก ต.ค.67	ตุลาคม 2567					กันยายน 2567			
		ดัชนี		อัตราการเปลี่ยนแปลง			ดัชนี		อัตราการเปลี่ยนแปลง	
		ต.ค.67	ต.ค.66	M/M	Y/Y	A/A	ก.ย.67	M/M	Y/Y	A/A
ดัชนีราคาผู้บริโภคทั่วไป	100.00	108.61	107.72	-0.06	0.83	0.26	108.68	-0.10	0.61	0.20
หมวดอาหารและเครื่องดื่มไม่มีแอลกอฮอล์	42.07	113.01	110.85	-0.11	1.95	0.66	113.14	0.25	2.25	0.51
ข้าวแป้งและผลิตภัณฑ์จากแป้ง	3.88	102.30	102.01	0.10	0.28	3.05	102.20	0.40	1.35	3.37
เนื้อสัตว์ เป็ดไก่และสัตว์น้ำ	9.01	109.33	108.97	-0.09	0.33	-3.44	109.43	0.28	-0.68	-3.85
ไข่และผลิตภัณฑ์นม	2.30	121.47	119.75	-0.09	1.44	2.89	121.58	0.11	1.43	3.07
ผักและผลไม้	5.99	118.97	113.66	-1.51	4.67	2.81	120.79	-0.50	8.16	2.60
- ผักสด	2.87	122.91	116.96	-1.62	5.09	3.76	124.94	-0.08	12.76	3.62
- ผลไม้สด	2.49	114.44	107.47	-1.84	6.49	3.24	116.59	-1.34	6.01	2.89
เครื่องประกอบอาหาร	2.36	117.49	116.09	0.30	1.21	0.55	117.14	0.04	0.73	0.47
เครื่องดื่มไม่มีแอลกอฮอล์	2.27	111.76	108.66	0.64	2.85	2.07	111.05	0.32	2.36	1.97
อาหารบริโภค-ในบ้าน	9.18	114.57	112.50	0.10	1.84	1.24	114.46	0.13	2.08	1.18
อาหารบริโภค-นอกบ้าน	7.08	114.61	111.29	0.27	2.98	1.25	114.30	1.03	2.77	1.06
หมวดอื่น ๆ ที่ไม่ใช่อาหารและเครื่องดื่ม	57.93	105.80	105.76	-0.03	0.04	-0.03	105.83	-0.36	-0.55	-0.03
หมวดเครื่องนุ่งห่มและรองเท้า	2.05	99.52	100.01	0.00	-0.49	-0.37	99.52	0.01	-0.66	-0.37
หมวดเคหสถาน	21.93	102.96	102.54	0.07	0.41	-0.30	102.89	-0.05	0.35	-0.39
หมวดการตรวจรักษาและบริการส่วนบุคคล	5.38	102.98	103.60	-0.27	-0.60	0.20	103.26	-0.14	-0.11	0.30
หมวดพาหนะการขนส่งและการสื่อสาร	23.03	110.94	111.24	-0.07	-0.27	0.04	111.02	-0.82	-1.78	0.08
- ค่าโดยสารสาธารณะ	1.40	111.25	109.77	0.04	1.35	1.06	111.21	0.00	1.22	1.02
- น้ำมันเชื้อเพลิง	9.45	126.93	128.11	-0.17	-0.92	-0.12	127.15	-1.98	-4.46	-0.03
- การสื่อสาร	4.01	100.01	100.00	0.00	0.01	0.07	100.01	-0.01	0.01	0.08
หมวดการบันเทิง การอ่าน การศึกษา	4.21	101.53	100.95	-0.05	0.57	0.58	101.58	0.05	0.64	0.57
หมวดยาสูบและเครื่องดื่มมีแอลกอฮอล์	1.34	104.54	103.65	-0.01	0.86	1.32	104.55	0.03	1.33	1.37
ดัชนีราคาผู้บริโภคพื้นฐาน *	64.95	105.26	104.46	0.08	0.77	0.52	105.18	0.11	0.77	0.48
กลุ่มอาหารสดและพลังงาน	35.05	114.89	113.81	-0.33	0.95	-0.21	115.27	-0.50	0.34	-0.33
- อาหารสด	21.18	111.69	109.90	-0.46	1.63	0.07	112.21	0.06	2.31	-0.09
- พลังงาน	13.87	121.53	121.63	-0.12	-0.08	-0.62	121.68	-1.35	-2.55	-0.69

* หมายเหตุ : ดัชนีราคาผู้บริโภคพื้นฐาน หมายถึง ดัชนีราคาผู้บริโภคทั่วไปที่หักรายการสินค้ากลุ่มอาหารสดและสินค้ากลุ่มพลังงาน

Concept ดัชนีราคาผู้บริโภคประเทศไทย ปีฐาน 2562 มีจำนวนรายการสินค้าและบริการทั้งสิ้น 430 รายการ (ปีฐาน 2558 มีจำนวน 422 รายการ) ครอบคลุมสินค้าและบริการ 7 หมวดที่จำเป็นต่อการครองชีพ ได้แก่ 1) หมวดอาหารและเครื่องดื่มไม่มีแอลกอฮอล์ 2) หมวดเครื่องนุ่งห่มและรองเท้า 3) หมวดเคหสถาน 4) หมวดการตรวจรักษาและบริการส่วนบุคคล 5) หมวดพาหนะ การขนส่งและการสื่อสาร 6) หมวดการบันเทิง การอ่าน การศึกษา 7) หมวดยาสูบและเครื่องดื่มมีแอลกอฮอล์ โดยการคำนวณดัชนีราคาผู้บริโภคทั่วไปนั้น จะเปรียบเทียบราคาสินค้าในช่วงระยะเวลาหนึ่งๆ กับราคาสินค้าในช่วงเวลาเริ่มต้น เรียกว่า "ปีฐาน" ที่กำหนดตัวเลขดัชนีเท่ากับ 100 ทั้งนี้ คริวเรือนผู้บริโภคที่ครอบคลุมในการคำนวณดัชนีปีฐาน 2562 ได้แก่ คริวเรือนรวมเขตเทศบาล ครอบคลุมได้ 6,987 - 50,586 บาทต่อเดือนต่อครัวเรือน รวมค่าใช้จ่ายที่ไม่เป็นตัวเงินไม่เกิน ร้อยละ 42.19 สมาชิกครัวเรือนตั้งแต่ 1 คนขึ้นไป ในพื้นที่กรุงเทพมหานครและปริมณฑล และภูมิภาค 4 ภาค รวมทั้งสิ้น 48 จังหวัด ทั้งนี้ ในปี 2566 ได้มีการเพิ่มจังหวัดตัวแทนอีก 4 จังหวัด รวมเป็น 52 จังหวัด^{1/} เพื่อให้ดัชนีราคาผู้บริโภคมีความครอบคลุมมากยิ่งขึ้น

^{1/} 52 จังหวัด ที่ใช้ในการคำนวณดัชนีราคาผู้บริโภค ได้แก่ กรุงเทพมหานครและปริมณฑล 1. กรุงเทพมหานคร 2.นนทบุรี 3.ปทุมธานี 4.สมุทรปราการ ภาคกลาง 5.พระนครศรีอยุธยา 6.ลพบุรี 7.สิงห์บุรี 8.ชลบุรี 9.ระยอง 10.จันทบุรี 11.ปราจีนบุรี 12.ราชบุรี 13.สุพรรณบุรี 14.เพชรบุรี 15.ประจวบคีรีขันธ์ 16.ฉะเชิงเทรา 17.นครปฐม 18.สระแก้ว 19.กาญจนบุรี ภาคเหนือ 20.นครสวรรค์ 21.ตาก 22.แพร่ 23.เชียงใหม่ 24.เชียงราย 25.อุตรดิตถ์ 26.พิษณุโลก 27.เพชรบูรณ์ 28.น่าน 29.พะเยา 30.ลำปาง ภาคตะวันออกเฉียงเหนือ 31.นครราชสีมา 32.ขอนแก่น 33.สุรินทร์ 34.อุบลราชธานี 35.หนองคาย 36.ศรีสะเกษ 37.มุกดาหาร 38.อุดรธานี 39.ร้อยเอ็ด 40.นครพนม 41.เลย 42.กาฬสินธุ์ 43.บึงกาฬ ภาคใต้ 44.สุราษฎร์ธานี 45.นครศรีธรรมราช 46.ตรัง 47.สงขลา 48.ยะลา 49.ภูเก็ต 50.กระบี่ 51.นราธิวาส 52.ระนอง