

ดัชนีราคาผู้บริโภคของประเทศ

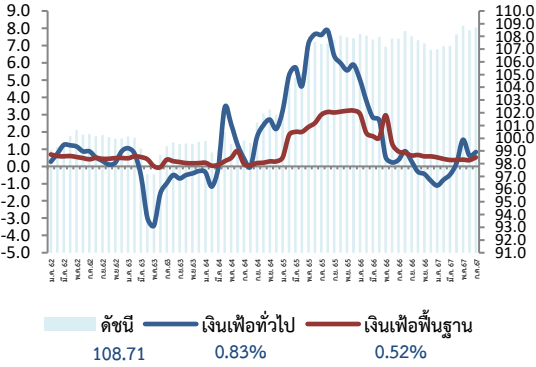
เดือนกรกฎาคม ปี 2567

7 สิงหาคม 2567

สำนักงานนโยบายและยุทธศาสตร์การค้า (สนค.)

สถิติอัตราเงินเฟ้อ

ดัชนีราคาผู้บริโภคเดือนกรกฎาคม 2567 เท่ากับ 108.71 (ปีฐาน 2562 = 100)



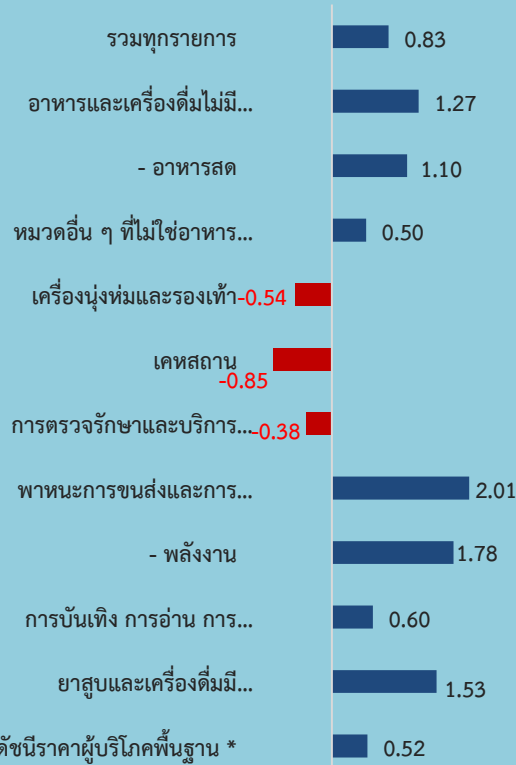
เมื่อเทียบกับ

เมื่อเทียบกับ	การเปลี่ยนแปลง	ร้อยละ
1. เดือนกรกฎาคม 2566 (YoY)	สูงขึ้น	0.83
2. เดือนมิถุนายน 2567 (MoM)	สูงขึ้น	0.19
3. เฉลี่ย 7 เดือน (ม.ค.-ก.ค.) ปี 2567 เทียบกับช่วงเดียวกันของปีก่อน (AoA)	สูงขึ้น	0.11

Highlights ดัชนีราคาผู้บริโภคของไทยเดือนกรกฎาคม 2567 เท่ากับ 108.71 เมื่อเทียบกับเดือนเดียวกันของปีก่อน อัตราเงินเฟ้อทั่วไปสูงขึ้นร้อยละ 0.83 (YoY) จากการสูงขึ้นของราคาน้ำมันเชื้อเพลิง ตามสถานการณ์ราคาน้ำมันในตลาดโลก ประกอบกับการสูงขึ้นของราคาสินค้ากลุ่มอาหาร โดยเฉพาะข้าวสารเจ้า ข้าวสารเหนียว และอาหารสำเร็จรูป และดัชนีราคาผู้บริโภคในเดือนนี้เมื่อเทียบกับเดือนที่ผ่านมาสูงขึ้น ร้อยละ 0.19 (MoM) จากการสูงขึ้นของราคาน้ำมันเบนซินและแก๊สโซฮอล์ รวมทั้งราคาสินค้าในกลุ่มอาหารสำเร็จรูป และผลไม้สด อย่างไรก็ตาม มีสินค้าสำคัญที่ราคาลดลง ได้แก่ กลุ่มผักสดและของใช้ส่วนบุคคล เนื่องจากสภาพอากาศเอื้ออำนวยต่อการเจริญเติบโตของผลผลิต และการส่งเสริมการตลาดของผู้ประกอบการ และเมื่อเทียบเฉลี่ย 7 เดือน (ม.ค.-ก.ค.) 2567 สูงขึ้นร้อยละ 0.11 (AoA)

ทั้งนี้ เมื่อหักอาหารสดและพลังงานออกแล้ว อัตราเงินเฟ้อพื้นฐาน สูงขึ้นร้อยละ 0.52 (YoY) เมื่อเทียบกับเดือนก่อนหน้า สูงขึ้นร้อยละ 0.19 (MoM) และเมื่อเทียบเฉลี่ย 7 เดือน (ม.ค.-ก.ค.) 2567 สูงขึ้นร้อยละ 0.42 (AoA)

อัตราการเปลี่ยนแปลงดัชนีราคาเดือนกรกฎาคม 2567

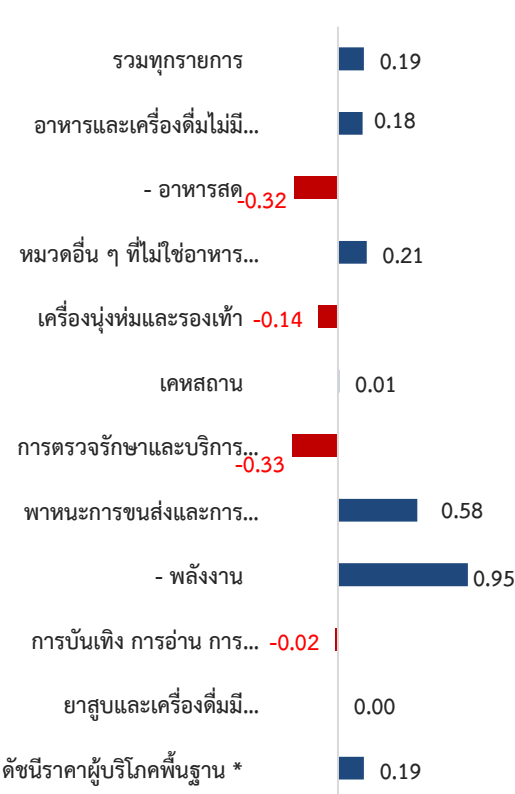


1. เทียบกับเดือนกรกฎาคม 2566 สูงขึ้นร้อยละ 0.83 (YoY) โดยมีการเปลี่ยนแปลงของราคาสินค้าและบริการ ดังนี้

- หมวดอาหารและเครื่องดื่มไม่มีแอลกอฮอล์ สูงขึ้นร้อยละ 1.27 ตามการสูงขึ้นของสินค้าในกลุ่มข้าว แป้ง และผลิตภัณฑ์จากแป้ง สูงขึ้นร้อยละ 3.44 จากการสูงขึ้นของราคาข้าวสารเจ้า ข้าวสารเหนียว และขนมอบ กลุ่มไข่และผลิตภัณฑ์นม สูงขึ้นร้อยละ 2.89 จากการสูงขึ้นของราคาไข่ไก่ นมสด และนมถั่วเหลือง กลุ่มผักสด สูงขึ้นร้อยละ 4.64 จากการสูงขึ้นของราคามะเขือเทศ ต้นหอม และขิง กลุ่มผลไม้สด สูงขึ้นร้อยละ 5.37 จากการสูงขึ้นของราคาเงาะ ทุเรียน และมะม่วง กลุ่มเครื่องประกอบอาหาร สูงขึ้นร้อยละ 0.46 จากการสูงขึ้นของราคาน้ำตาลทราย และกะทิสำเร็จรูป กลุ่มเครื่องดื่มไม่มีแอลกอฮอล์ สูงขึ้นร้อยละ 1.79 จากการสูงขึ้นของราคากาแฟผงสำเร็จรูป น้ำหวาน และกาแฟ (ร้อน/เย็น) กลุ่มอาหารบริโภคในบ้าน สูงขึ้นร้อยละ 1.51 จากการสูงขึ้นของราคากับข้าวสำเร็จรูป ก๋วยเตี๋ยว และอาหารว่าง และกลุ่มอาหารบริโภคนอกบ้าน สูงขึ้นร้อยละ 1.58 จากการสูงขึ้นของราคาอาหารเช้า อาหารกลางวัน (ข้าวราดแกง) และอาหารเย็น (อาหารตามสั่ง) ในขณะที่มีสินค้าราคาลดลง ได้แก่ กลุ่มเนื้อสัตว์ เป็ดไก่ และสัตว์น้ำ ลดลงร้อยละ 2.20 จากการลดลงของราคาเนื้อสุกร และปลาทุ
- หมวดอื่น ๆ ที่ไม่ใช่อาหารและเครื่องดื่ม สูงขึ้นร้อยละ 0.50 ตามการสูงขึ้นของราคาสินค้าในหมวดพาหนะ การขนส่ง และการสื่อสาร สูงขึ้นร้อยละ 2.01 จากการสูงขึ้นของราคาน้ำมันเชื้อเพลิง เป็นสำคัญ หมวดการบันเทิง การอ่าน การศึกษา สูงขึ้นร้อยละ 0.60 จากการสูงขึ้นของราคาเครื่องฉายพระ และค่าเล่าเรียน-ค่าธรรมเนียมการศึกษาทั้งภาครัฐและเอกชน และหมวดยาสูบและเครื่องดื่มมีแอลกอฮอล์ สูงขึ้นร้อยละ 1.53 จากการสูงขึ้นของราคาสุรา บุหรี่ และไวน์ ในขณะที่มีสินค้าราคาลดลง ได้แก่ หมวดเครื่องดื่มหมักและเครื่องดื่มแอลกอฮอล์ ลดลงร้อยละ 0.54 จากการลดลงของราคาเครื่องดื่มเบียร์และกาแฟบดผง หมวดเคหสถาน ลดลงร้อยละ 0.85 จากการลดลงของราคาค่ากระแสไฟฟ้า ผงซักฟอก และน้ำยาล้างห้องน้ำ และหมวดการตรวจรักษาและบริการส่วนบุคคล ลดลงร้อยละ 0.38 จากการลดลงของราคาแชมพู สบู่ถูตัว และผลิตภัณฑ์ป้องกันและบำรุงผิว

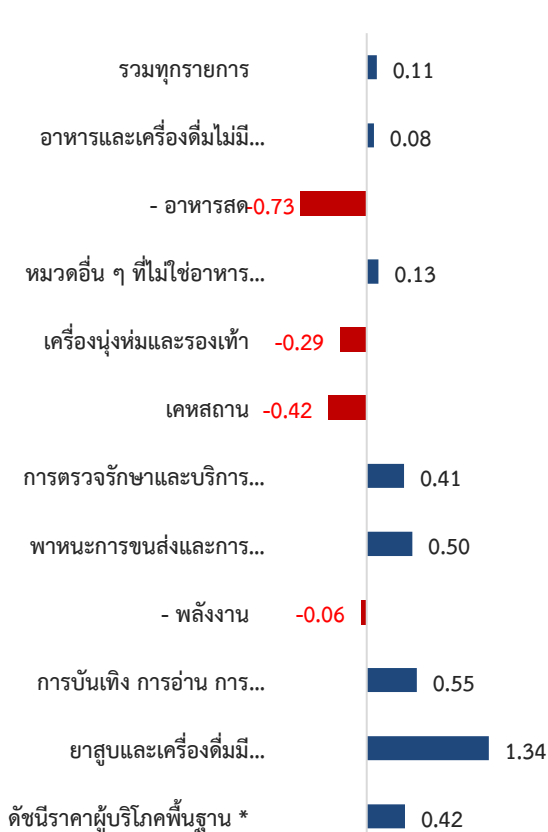


2. เทียบกับเดือนมิถุนายน 2567 สูงขึ้นร้อยละ 0.19 (MoM) โดยมีการเปลี่ยนแปลงของราคาสินค้าและบริการ ดังนี้



- **หมวดอาหารและเครื่องดื่มไม่มีแอลกอฮอล์ สูงขึ้นร้อยละ 0.18** โดยมีสาเหตุหลักจากการสูงขึ้นของราคาสินค้าในกลุ่มไข่และผลิตภัณฑ์นม สูงขึ้นร้อยละ 0.27 จากการสูงขึ้นของราคามันสด นมถั่วเหลือง และไข่เป็ด กลุ่มผลไม้สด สูงขึ้นร้อยละ 2.81 จากการสูงขึ้นของราคาเงาะ ส้มเขียวหวาน และฝรั่ง กลุ่มอาหารบริโภคในบ้าน สูงขึ้นร้อยละ 0.84 จากการสูงขึ้นของราคากับข้าวสำเร็จรูป ข้าวแกง/ข้าวกล่อง และผัดซีอิ้ว/ราดหน้า และกลุ่มอาหารบริโภคนอกบ้าน สูงขึ้นร้อยละ 1.00 จากการสูงขึ้นของราคาอาหารเช้า อาหารกลางวัน (ข้าวราดแกง) และอาหารเย็น (อาหารตามสั่ง) สำหรับสินค้าที่ราคาลดลง ได้แก่ กลุ่มข้าว แป้ง และผลิตภัณฑ์จากแป้ง ลดลงร้อยละ 0.18 จากการลดลงของราคาข้าวสารเจ้า ขนมอบ และขนมเงิน กลุ่มเนื้อสัตว์ เป็ดไก่ และสัตว์น้ำ ลดลงร้อยละ 0.08 จากการลดลงของราคาไก่ย่าง และปลาชนิด กลุ่มผักสด ลดลงร้อยละ 4.78 จากการลดลงของราคามะเขือเทศ ถั่วฝักยาว และมะนาว กลุ่มเครื่องประกอบอาหาร ลดลงร้อยละ 0.10 จากการลดลงของราคาน้ำมันพืช เครื่องปรุงรส และน้ำพริกแกง ในขณะที่กลุ่มเครื่องดื่มไม่มีแอลกอฮอล์ ราคาโดยเฉลี่ยไม่เปลี่ยนแปลง
- **หมวดอื่น ๆ ที่ไม่ใช่อาหารและเครื่องดื่ม สูงขึ้นร้อยละ 0.21** โดยมีสาเหตุหลักจากการสูงขึ้นของราคาสินค้าในหมวดเคหสถาน สูงขึ้นร้อยละ 0.01 จากการสูงขึ้นของราคาน้ำยารับพื้นนุ่ม ค่าเช่าบ้าน และน้ำยาล้างห้องน้ำ หมวดพาหนะ การขนส่ง และการสื่อสาร สูงขึ้นร้อยละ 0.58 จากการสูงขึ้นของราคาน้ำมันเบนซินและแก๊สโซฮอล์ สำหรับสินค้าที่ราคาลดลง ได้แก่ หมวดเครื่องนุ่งห่มและรองเท้า ลดลงร้อยละ 0.14 จากการลดลงของราคาเสื้อยืดบุรุษ สตรี และเด็ก หมวดการตรวจรักษา และบริการส่วนบุคคล ลดลงร้อยละ 0.33 จากการลดลงของราคาแชมพู สบู่ถูตัว และครีมนวดผม และหมวดการบันเทิง การอ่าน การศึกษา ลดลงร้อยละ 0.02 จากการลดลงของราคาเครื่องวางพระ และเครื่องรับโทรทัศน์ ในขณะที่ หมวดยาสูบและเครื่องดื่มมีแอลกอฮอล์ ราคาโดยเฉลี่ยไม่เปลี่ยนแปลง

3. เฉลี่ย 7 เดือน (ม.ค. - ก.ค.) ปี 2567 เทียบกับช่วงเดียวกันของปีก่อน สูงขึ้นร้อยละ 0.11 (AoA) โดยมีการเปลี่ยนแปลงของสินค้าและบริการ ดังนี้



- **หมวดอาหารและเครื่องดื่มไม่มีแอลกอฮอล์ สูงขึ้นร้อยละ 0.08** จากการสูงขึ้นของราคาสินค้าในกลุ่มข้าว แป้ง และผลิตภัณฑ์จากแป้ง สูงขึ้นร้อยละ 3.71 จากการสูงขึ้นของราคาข้าวสารเจ้า ข้าวสารเหนียว และขนมอบ กลุ่มไข่ และผลิตภัณฑ์นม สูงขึ้นร้อยละ 3.51 จากการสูงขึ้นของราคาไข่ไก่ นมสด และนมผง กลุ่มผักสด สูงขึ้นร้อยละ 1.58 จากการสูงขึ้นของราคาขิง ผักชี และถั่วฝักยาว กลุ่มผลไม้สด สูงขึ้นร้อยละ 2.17 จากการสูงขึ้นของราคาทุเรียน กลัวยหอม และมะม่วง กลุ่มเครื่องประกอบอาหาร สูงขึ้นร้อยละ 0.39 จากการสูงขึ้นของราคาน้ำตาลทราย กะทิสำเร็จรูป และน้ำพริกแกง กลุ่มเครื่องดื่มไม่มีแอลกอฮอล์ สูงขึ้นร้อยละ 1.91 จากการสูงขึ้นของราคากาแฟสำเร็จรูป กาแฟ (ร้อน/เย็น) น้ำหวาน และเครื่องดื่มบำรุงกำลัง กลุ่มอาหารบริโภคในบ้าน สูงขึ้นร้อยละ 0.95 จากการสูงขึ้นของราคากับข้าวสำเร็จรูป ก๋วยเตี๋ยว และอาหารว่าง และกลุ่มอาหารบริโภคนอกบ้าน สูงขึ้นร้อยละ 0.72 จากการสูงขึ้นของราคาอาหารเช้า อาหารกลางวัน (ข้าวราดแกง) และอาหารเย็น (อาหารตามสั่ง) สำหรับสินค้าที่ราคาลดลง ได้แก่ กลุ่มเนื้อสัตว์ เป็ดไก่ และสัตว์น้ำ ลดลงร้อยละ 4.66 จากการลดลงของราคาเนื้อสุกร และปลา
- **หมวดอื่น ๆ ที่ไม่ใช่อาหารและเครื่องดื่ม สูงขึ้นร้อยละ 0.13** โดยมีปัจจัยหลักจากการสูงขึ้นของหมวดการตรวจรักษา และบริการส่วนบุคคล สูงขึ้นร้อยละ 0.41 จากการสูงขึ้นของราคาแป้งทาผิว กายา สีสัน และ ค่าแต่งผมสตรี หมวดพาหนะ การขนส่ง และการสื่อสาร สูงขึ้นร้อยละ 0.50 จากการสูงขึ้นของราคาน้ำมันเบนซินและแก๊สโซฮอล์ หมวดการบันเทิง การอ่าน การศึกษา สูงขึ้นร้อยละ 0.55 จากการสูงขึ้นของราคาค่าเล่าเรียน-ค่าธรรมเนียมการศึกษาทั้งภาครัฐและเอกชน และหมวดยาสูบและเครื่องดื่มมีแอลกอฮอล์ สูงขึ้นร้อยละ 1.34 จากการสูงขึ้นของราคาบุหรี่ สุรา และไวน์ สำหรับสินค้าที่ราคาลดลง ได้แก่ หมวดเครื่องนุ่งห่ม และรองเท้า ลดลงร้อยละ 0.29 จากการลดลงของราคาเสื้อยืดบุรุษและสตรี หมวดเคหสถาน ลดลงร้อยละ 0.42 จากการลดลงของราคาค่ากระแสไฟฟ้า ผงซักฟอก และน้ำยาปรับผ้านุ่ม

4. อัตราการเปลี่ยนแปลงของเงินเฟ้อ (YoY) จำแนกรายภาค เดือนกรกฎาคม 2567

อัตราการเปลี่ยนแปลงจำแนกรายภาค เดือนกรกฎาคม 2567

	กรุงเทพฯ / ปริมณฑล	ภาคกลาง	ภาคเหนือ	ภาคตะวันออกเฉียงเหนือ	ภาคใต้
%YOY	0.80	0.84	1.02	0.78	0.64
สินค้าและบริการ ที่ราคาสูงขึ้น	ข้าวสารเจ้า น้ำมันเชื้อเพลิง เงาะ กับข้าวสำเร็จรูป กวยเตี๋ยว อาหารเข้า ค่าเช่าบ้าน	ข้าวสารเจ้า น้ำมันเชื้อเพลิง ไข่ไก่ มะเขือ เงาะ กับข้าวสำเร็จรูป อาหารเข้า	ข้าวสารเจ้า น้ำมันเชื้อเพลิง ไข่ไก่ ข้าวสารเหนียว ไข่ไก่ มะเขือ อาหารกลางวัน (ข้าวราดแกง) ค่าเช่าบ้าน	ข้าวสารเจ้า น้ำมันเชื้อเพลิง ข้าวสารเหนียว ไข่ไก่ มะเขือ ต้นหอม กับข้าวสำเร็จรูป	ข้าวสารเจ้า น้ำมันเชื้อเพลิง แตงกวา กาแฟสำเร็จรูป ข้าวแกง/ข้าวกล่อง อาหารเข้า อาหารกลางวัน (ข้าวราดแกง)
สินค้าและบริการ ที่ราคาลดลง	เนื้อสุกร น้ำมันพืช ค่ากระแสไฟฟ้า ไก่ย่าง ผักคะน้า ส้มเขียวหวาน ค่าโดยสารรถไฟลอยฟ้า	เนื้อสุกร น้ำมันพืช ค่ากระแสไฟฟ้า ผักคะน้า พริกขี้หนู ส้มเขียวหวาน สับปะรด ส้มเขียวหวาน	เนื้อสุกร น้ำมันพืช ค่ากระแสไฟฟ้า มะนาว กระเทียม สับปะรด ส้มเขียวหวาน	เนื้อสุกร น้ำมันพืช ค่ากระแสไฟฟ้า ผักคะน้า ส้มเขียวหวาน แตงพุด ผลิตภัณฑ์ป้องกัน และบำรุงผิว	เนื้อสุกร น้ำมันพืช ค่ากระแสไฟฟ้า ปลา ผักคะน้า มะนาว ส้มเขียวหวาน

อัตราการเปลี่ยนแปลง (YoY) จำแนกรายภาค มีรายละเอียดดังนี้

ภาค	รวม	อาหารและเครื่องดื่มไม่มีแอลกอฮอล์	อื่น ๆ ที่ไม่ใช่อาหารและเครื่องดื่ม
	การเปลี่ยนแปลง (ร้อยละ)	การเปลี่ยนแปลง (ร้อยละ)	การเปลี่ยนแปลง (ร้อยละ)
1. กรุงเทพฯ และปริมณฑล	0.80	1.57	0.31
2. ภาคกลาง	0.84	1.37	0.50
3. ภาคเหนือ	1.02	1.55	0.61
4. ภาคตะวันออกเฉียงเหนือ	0.78	1.05	0.59
5. ภาคใต้	0.64	0.63	0.67

ดัชนีราคาผู้บริโภคจำแนกรายภาค พบว่า ดัชนีราคาผู้บริโภคเมื่อเทียบกับเดือนเดียวกันของปีก่อนหน้าสูงขึ้นทุกภูมิภาค โดยอัตราเงินเฟ้อของภาคเหนือ สูงขึ้นมากที่สุด โดยสูงขึ้นร้อยละ 1.02 รองลงมา ได้แก่ ภาคกลาง สูงขึ้นร้อยละ 0.84 กรุงเทพฯ และปริมณฑล สูงขึ้นร้อยละ 0.80 ภาคตะวันออกเฉียงเหนือ สูงขึ้นร้อยละ 0.78 และภาคใต้ สูงขึ้นร้อยละ 0.64

เมื่อพิจารณาเป็นรายสินค้า พบว่า สินค้าสำคัญที่ราคาสูงขึ้นในทุกภาค ได้แก่ ข้าวสารเจ้า และน้ำมันเชื้อเพลิง สำหรับสินค้าที่ปรับตัวลดลงในทุกภาค ได้แก่ เนื้อสุกร น้ำมันพืช และค่ากระแสไฟฟ้า

5. แนวโน้มอัตราเงินเฟ้อเดือนสิงหาคม ปี 2567

อัตราเงินเฟ้อเดือนสิงหาคม 2567 มีแนวโน้มใกล้เคียงกับเดือนกรกฎาคม 2567 โดยปัจจัยสำคัญที่ทำให้อัตราเงินเฟ้อชะลอตัวลง ได้แก่ (1) ค่ากระแสไฟฟ้าภาคครัวเรือนอยู่ในระดับต่ำกว่าปีก่อนหน้า จากมาตรการลดค่าครองชีพของภาครัฐ (2) ราคาเนื้อสุกรยังคงอยู่ในระดับต่ำกว่าปีก่อนหน้า เนื่องจากมีอุปทานเข้าสู่ตลาดจำนวนมาก ทำให้ราคายังคงฟื้นตัวอย่างค่อยเป็นค่อยไป (3) ราคาผักสดมีแนวโน้มลดลงหลังเข้าสู่ฤดูฝนอย่างเป็นทางการ และ (4) ฐานราคาน้ำมันดิบดูไบในปีก่อนหน้าที่อยู่ระดับสูง โดยเดือนสิงหาคม 2566 ราคาอยู่ที่ประมาณ 86.61 ดอลลาร์ สรอ. ต่อบาร์เรล เทียบกับค่าเฉลี่ยล่าสุดอยู่ที่ 79.69 (ณ วันที่ 30 ก.ค. 2567) สำหรับปัจจัยที่ทำให้อัตราเงินเฟ้อปรับตัวสูงขึ้น ได้แก่ (1) ราคาน้ำมันดีเซลภายในประเทศ กำหนดเพดานไม่เกิน 33 บาทต่อลิตร ซึ่งสูงกว่าช่วงเดียวกันของปีก่อน (2) ราคาสินค้าและบริการในหมวดที่เกี่ยวข้องกับการท่องเที่ยวปรับตัวสูงขึ้น โดยเฉพาะราคาตั๋วเครื่องบิน ตามการฟื้นตัวต่อเนื่องของภาคการท่องเที่ยว และ (3) ราคาผลไม้ปรับตัวสูงกว่าช่วงเดียวกับปีก่อนหน้า เนื่องจากอุปสงค์ที่มีอย่างต่อเนื่อง โดยเฉพาะทุเรียน และเงาะ

ทั้งนี้ กระทรวงพาณิชย์ได้คงคาดการณ์อัตราเงินเฟ้อทั่วไป ปี 2567 เป็นระหว่างร้อยละ (0.0) – 1.0 (ค่ากลาง 0.5) ซึ่งเป็นอัตราที่สอดคล้องกับสถานการณ์เศรษฐกิจในปัจจุบัน

กำหนดการเผยแพร่ “ดัชนีราคาผู้บริโภค” ครั้งต่อไป ในวันพฤหัสบดีที่ 5 กันยายน 2567



ตารางแสดงดัชนีราคาผู้บริโภคทั่วไปและอัตราการเปลี่ยนแปลงเดือนกรกฎาคม 2567

(ปีฐาน 2562 = 100)

รายการ	สัดส่วน น้ำหนัก ก.ค. 67	เดือนกรกฎาคม 2567					เดือนมิถุนายน 2567			
		ดัชนี		อัตราการเปลี่ยนแปลง			ดัชนี		อัตราการเปลี่ยนแปลง	
		ก.ค. 67	ก.ค. 66	M/M	Y/Y	A/A	มิ.ย. 67	M/M	Y/Y	A/A
ดัชนีราคาผู้บริโภคทั่วไป	100.00	108.71	107.82	0.19	0.83	0.11	108.50	-0.31	0.62	0.00
หมวดอาหารและเครื่องดื่มไม่มีแอลกอฮอล์	41.65	111.98	110.58	0.18	1.27	0.08	111.78	-0.67	0.48	-0.13
ข้าวแป้งและผลิตภัณฑ์จากแป้ง	3.84	101.46	98.09	-0.18	3.44	3.71	101.64	0.77	4.31	3.76
เนื้อสัตว์ เป็ดไก่และสัตว์น้ำ	8.98	109.03	111.48	-0.08	-2.20	-4.66	109.12	-0.02	-3.34	-5.06
ไข่และผลิตภัณฑ์นม	2.30	121.40	117.99	0.27	2.89	3.51	121.07	2.19	4.07	3.62
ผักและผลไม้	5.86	116.46	111.72	-1.01	4.24	1.30	117.65	-5.79	1.76	0.80
- ผักสด	2.75	117.83	112.60	-4.78	4.64	1.58	123.74	-12.77	1.50	1.08
- ผลไม้สด	2.51	115.25	109.38	2.81	5.37	2.17	112.10	2.11	2.68	1.61
เครื่องประกอบอาหาร	2.35	116.95	116.41	-0.10	0.46	0.39	117.07	-0.13	0.40	0.38
เครื่องดื่มไม่มีแอลกอฮอล์	2.24	110.30	108.36	0.00	1.79	1.91	110.30	0.14	1.90	1.93
อาหารบริโภคในบ้าน	9.12	113.90	112.21	0.84	1.51	0.95	112.95	-0.02	0.75	0.85
อาหารบริโภคนอกบ้าน	6.97	112.94	111.18	1.00	1.58	0.72	111.82	0.12	0.58	0.58
หมวดอื่น ๆ ที่ไม่ใช่อาหารและเครื่องดื่ม	58.35	106.66	106.13	0.21	0.50	0.13	106.44	-0.07	0.71	0.08
หมวดเครื่องนุ่งห่มและรองเท้า	2.05	99.58	100.12	-0.14	-0.54	-0.29	99.72	-0.15	-0.53	-0.25
หมวดเคหสถาน	21.90	102.92	103.80	0.01	-0.85	-0.42	102.91	-0.01	-0.82	-0.35
หมวดการตรวจรักษาและบริการส่วนบุคคล	5.38	103.05	103.44	-0.33	-0.38	0.41	103.39	-0.41	0.12	0.53
หมวดพาหนะการขนส่งและการสื่อสาร	23.48	113.23	111.00	0.58	2.01	0.50	112.58	-0.05	2.41	0.26
- ค่าโดยสารสาธารณะ	1.40	111.19	109.84	0.04	1.23	0.98	111.14	0.23	1.28	0.94
- น้ำมันเชื้อเพลิง	9.92	133.35	127.42	1.38	4.65	1.01	131.54	-0.17	5.70	0.40
- การสื่อสาร	4.00	100.02	100.00	0.00	0.02	0.09	100.02	-0.01	0.02	0.11
หมวดการบันเทิง การอ่าน การศึกษา	4.20	101.50	100.89	-0.02	0.60	0.55	101.52	0.12	0.71	0.55
หมวดยาสูบและเครื่องดื่มมีแอลกอฮอล์	1.34	104.52	102.95	0.00	1.53	1.34	104.52	0.13	1.53	1.31
ดัชนีราคาผู้บริโภคพื้นฐาน *	64.69	104.93	104.39	0.19	0.52	0.42	104.73	-0.01	0.36	0.41
กลุ่มอาหารสดและพลังงาน	35.31	115.85	114.28	0.19	1.37	-0.46	115.63	-0.86	1.08	-0.77
- อาหารสด	20.97	110.72	109.51	-0.32	1.10	-0.73	111.08	-1.34	0.19	-1.03
- พลังงาน	14.33	125.72	123.52	0.95	1.78	-0.06	124.54	-0.11	2.43	-0.37

* หมายเหตุ : ดัชนีราคาผู้บริโภคพื้นฐาน หมายถึง ดัชนีราคาผู้บริโภคทั่วไปที่หักรายการสินค้ากลุ่มอาหารสดและสินค้ากลุ่มพลังงาน

Concept ดัชนีราคาผู้บริโภคประเทศไทย ปีฐาน 2562 มีจำนวนรายการสินค้าและบริการ ทั้งสิ้น 430 รายการ (ปีฐาน 2558 มีจำนวน 422 รายการ) ครอบคลุมสินค้าและบริการ 7 หมวดที่จำเป็นต่อการครองชีพ ได้แก่ 1) หมวดอาหารและเครื่องดื่มไม่มีแอลกอฮอล์ 2) หมวดเครื่องนุ่งห่มและรองเท้า 3) หมวดเคหสถาน 4) หมวดการตรวจรักษาและบริการส่วนบุคคล 5) หมวดพาหนะ การขนส่งและการสื่อสาร 6) หมวดการบันเทิง การอ่าน การศึกษาฯ 7) หมวดยาสูบและเครื่องดื่มมีแอลกอฮอล์ โดยการคำนวณดัชนีราคาผู้บริโภคทั่วไปนั้น จะเปรียบเทียบราคาสินค้าในช่วงระยะเวลาหนึ่งๆ กับราคาสินค้าในช่วงเวลาเริ่มต้น เรียกว่า "ปีฐาน" ที่กำหนดตัวเลขดัชนีเท่ากับ 100 ทั้งนี้ คริวเรือนผู้บริโภคที่ครอบคลุมในการคำนวณดัชนีปีฐาน 2562 ได้แก่ คริวเรือนรวมเขตเทศบาล ครอบคลุมได้ 6,987 - 50,586 บาทต่อเดือนต่อครัวเรือน รวมค่าใช้จ่ายที่ไม่เป็นตัวเงินไม่กิน ร้อยละ 42.19 สมาชิกครัวเรือนตั้งแต่ 1 คนขึ้นไป ในพื้นที่ กรุงเทพมหานครและปริมณฑล และภูมิภาค 4 ภาค รวมทั้งสิ้น 48 จังหวัด ทั้งนี้ ในปี 2566 ได้มีการเพิ่มจังหวัดตัวแทนอีก 4 จังหวัด รวมเป็น 52 จังหวัด^{1/} เพื่อให้ดัชนีราคาผู้บริโภคมีความครอบคลุมมากยิ่งขึ้น

^{1/} 52 จังหวัด ที่ใช้ในการคำนวณดัชนีราคาผู้บริโภค ได้แก่ กรุงเทพมหานครและปริมณฑล 1. กรุงเทพมหานคร 2.นนทบุรี 3.ปทุมธานี 4.สมุทรปราการ ภาคกลาง 5.พระนครศรีอยุธยา 6.ลพบุรี 7.สิงห์บุรี 8.ชลบุรี 9.ระยอง 10.จันทบุรี 11.ปราจีนบุรี 12.ราชบุรี 13.สุพรรณบุรี 14.เพชรบุรี 15.ประจวบคีรีขันธ์ 16.ฉะเชิงเทรา 17.นครปฐม 18.สระแก้ว 19.กาญจนบุรี ภาคเหนือ 20.นครสวรรค์ 21.ตาก 22.แพร่ 23.เชียงใหม่ 24.เชียงราย 25.อุตรดิตถ์ 26.พิษณุโลก 27.เพชรบูรณ์ 28.น่าน 29.พะเยา 30.ลำปาง ภาคตะวันออกเฉียงเหนือ 31.นครราชสีมา 32.ขอนแก่น 33.สุรินทร์ 34.อุบลราชธานี 35.หนองคาย 36.ศรีสะเกษ 37.มุกดาหาร 38.อุดรธานี 39.ร้อยเอ็ด 40.นครพนม 41.เลย 42.กาฬสินธุ์ 43.บึงกาฬ ภาคใต้ 44.สุราษฎร์ธานี 45.นครศรีธรรมราช 46.ตรัง 47.สงขลา 48.ยะลา 49.ภูเก็ต 50.กระบี่ 51.นราธิวาส 52.ระนอง