



ดัชนีราคาวัสดุก่อสร้างของประเทศ เดือนธันวาคม 2561

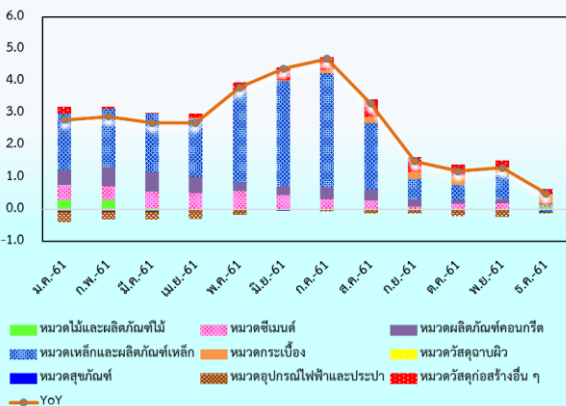
Construction Materials Price Index

CMI	MoM	YoY	AoA
107.2	-0.7	0.5	2.6

ดัชนีราคาวัสดุก่อสร้าง ธ.ค.61 เท่ากับ 107.2



องค์ประกอบของการเปลี่ยนแปลงดัชนีราคาวัสดุก่อสร้าง (Percentage Points)



Highlights

ดัชนีราคาวัสดุก่อสร้างเดือนธันวาคม 2561 เท่ากับ 107.2 เทียบกับเดือนธันวาคม 2560 เพิ่มขึ้นร้อยละ 0.5 (YoY) ขยายตัวต่อเนื่องเป็นเดือนที่ 18 จากการสูงขึ้นของดัชนีราคาหมวดกระเบื้อง สูงขึ้นร้อยละ 3.5 หมวดไม้และผลิตภัณฑ์ไม้ สูงขึ้นร้อยละ 1.4 หมวดวัสดุก่อสร้างอื่นๆ สูงขึ้นร้อยละ 0.9 หมวดซีเมนต์ สูงขึ้นร้อยละ 0.4 หมวดผลิตภัณฑ์คอนกรีต สูงขึ้นร้อยละ 0.3 และหมวดวัสดุฉนวนผิว สูงขึ้นร้อยละ 0.2

เมื่อเทียบกับเดือนพฤศจิกายน 2561 ดัชนีราคาลดลงร้อยละ 0.7 (MoM) จากการลดลงของหมวดเหล็กและผลิตภัณฑ์เหล็ก ร้อยละ 3.5 (เหล็กเส้นกลมผิวเรียบ-ผิวขรุขระ เหล็กตัวซี เหล็กฉาก เหล็กทรงน้ำ ลวดผูกเหล็ก ท่อเหล็กดำ ท่อสแตนเลส เหล็กแผ่นเรียบดำ) ปรับตัวลดลงตามราคาตลาดโลกและราคาวัตถุดิบ (บิลเล็ต เศษเหล็ก สิ้นแร่) ประกอบกับปริมาณนำเข้าเหล็กทรงยาวจากต่างประเทศขยายตัวเพิ่มขึ้น รวมทั้งเป็นช่วงเทศกาลปีใหม่ ส่งผลให้สถานการณ์การค้าวัสดุก่อสร้างชะลอตัว ในขณะที่หมวดไม้และผลิตภัณฑ์ไม้ และหมวดอุปกรณ์ไฟฟ้าและประปา ดัชนีราคาขยับขึ้นเล็กน้อยตามความต้องการใช้วัสดุเพื่อการตกแต่งสถานที่ในเทศกาลปีใหม่

พิจารณาการเปลี่ยนแปลงเปรียบเทียบกับเดือนธันวาคม 2560 (YoY) หมวดหลักที่ส่งผลกระทบต่อดัชนีราคาสูงขึ้น ได้แก่ หมวดกระเบื้อง (ผลกระทบ 0.25) หมวดวัสดุก่อสร้างอื่นๆ (ผลกระทบ 0.17) หมวดไม้และผลิตภัณฑ์ไม้ (ผลกระทบ 0.09) หมวดซีเมนต์ (ผลกระทบ 0.05) หมวดผลิตภัณฑ์คอนกรีต (ผลกระทบ 0.05)

ดัชนีราคาวัสดุก่อสร้างเฉลี่ยทั้งปี 2561 ขยายตัวร้อยละ 2.6 จากการขยายตัวของเศรษฐกิจภาคการก่อสร้างที่ได้รับอานิสงค์จากการลงทุนโครงสร้างพื้นฐานของภาครัฐทั้งทางตรงและทางอ้อม แม้ว่าช่วงไตรมาสสุดท้ายจะชะลอตัวเล็กน้อย โดยรวมขยายตัวสูงกว่าปี 2560 ที่ขยายตัวร้อยละ 1.9

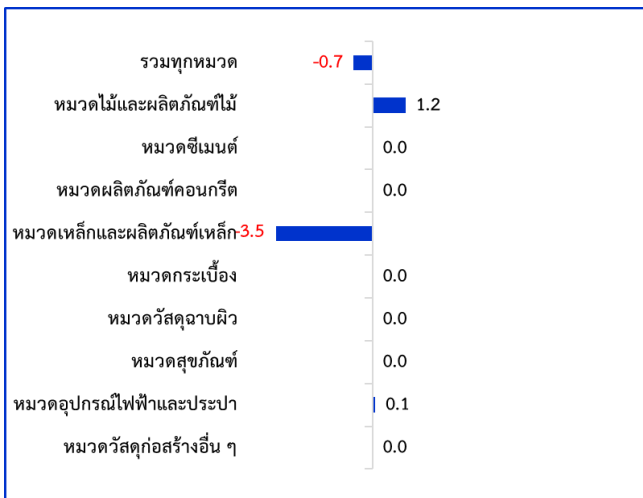
แนวโน้มปี 2562 คาดว่ายังคงขยายตัว เนื่องจากยังมีโครงสร้างพื้นฐานหลายโครงการที่จะเร่งประมูลให้แล้วเสร็จ เพื่อให้สามารถดำเนินการก่อสร้างได้อย่างรวดเร็ว การลงทุนภาคเอกชนคาดว่าจะปรับตัวดีขึ้น แม้ว่าจะกังวลผลกระทบจากการปรับอัตราดอกเบี้ยเพิ่มขึ้นที่มีผลตั้งแต่เดือนธันวาคม 2561 ทำให้ผู้บริโภคชะลอการตัดสินใจเล็กน้อยเนื่องจากต้องรับภาระค่างวดในการผ่อนบ้านเพิ่มขึ้น อย่างไรก็ตามคาดว่านักลงทุนสามารถปรับตัวรับสถานการณ์ดังกล่าวได้

ดัชนีราคาวัสดุก่อสร้างเดือนธันวาคม 2561

ดัชนีราคาวัสดุก่อสร้างแสดงถึงการเปลี่ยนแปลงของระดับราคาสินค้าวัสดุก่อสร้างที่ซื้อขายในเขตกรุงเทพฯ และปริมณฑล ครอบคลุมหมวดไม้และผลิตภัณฑ์ไม้ ซีเมนต์ ผลิตภัณฑ์คอนกรีต เหล็กและผลิตภัณฑ์เหล็ก กระจก วัสดุฉนวนผิว สุขภัณฑ์ อุปกรณ์ไฟฟ้าและประปา และวัสดุก่อสร้างอื่น ๆ มีจำนวนรายการสินค้าทั้งหมด 134 รายการ

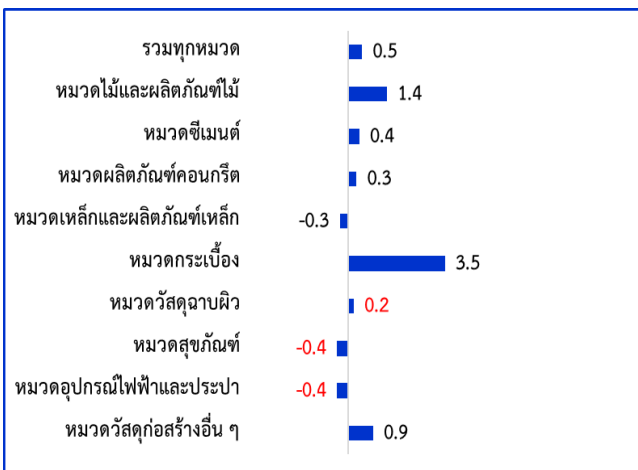
1. ดัชนีราคาวัสดุก่อสร้างเดือนธันวาคม 2561 เท่ากับ 107.2 (ปี 2553 = 100 และเดือนพฤศจิกายน 2561 เท่ากับ 108.0)
2. การเปลี่ยนแปลงของดัชนีราคาวัสดุก่อสร้างเดือนธันวาคม 2561

2.1 เทียบกับเดือนพฤศจิกายน 2561 ลดลงร้อยละ 0.7 (MoM) โดยมีร้อยละการเปลี่ยนแปลงราคาสินค้าวัสดุก่อสร้างจำแนกตามหมวดแสดงได้ดังภาพที่ 1



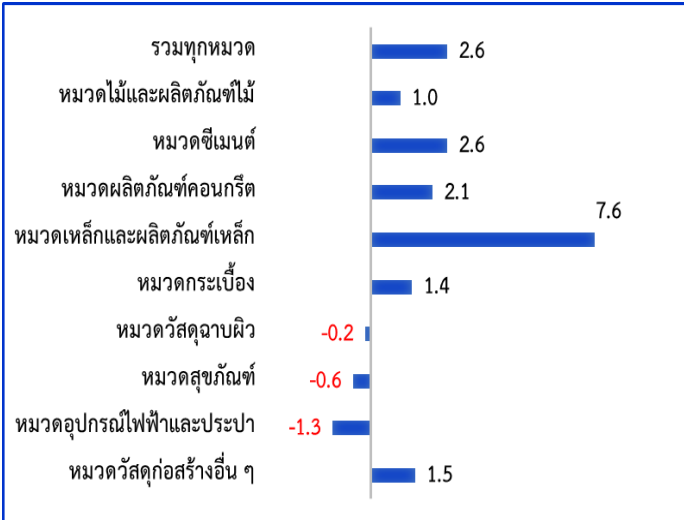
ดัชนีราคาวัสดุก่อสร้างเดือนธันวาคม 2561 เมื่อเทียบกับเดือนพฤศจิกายน 2561 ดัชนีราคาลดลงร้อยละ 0.7 (MoM)
 จากการลดลงของหมวดเหล็กและผลิตภัณฑ์เหล็ก ร้อยละ 3.5 (เหล็กเส้นกลมผิวเรียบ-ผิวขี้ผึ้ง เหล็กตัวซี เหล็กฉาก เหล็กทรงน้ำ ลวดผูกเหล็ก ท่อเหล็กดำ ท่อสแตนเลส เหล็กแผ่นเรียบดำ) ลดลงตามราคาเหล็กในตลาดโลกและราคาวัตถุดิบ (บิลเล็ต เศษเหล็ก สินแร่) ประกอบกับปริมาณนำเข้าเหล็กจากต่างประเทศขยายตัวเพิ่มขึ้น รวมทั้งเป็นช่วงเทศกาลปีใหม่ ส่งผลให้สถานการณ์การค้าวัสดุก่อสร้างชะลอตัว ในขณะที่หมวดไม้และผลิตภัณฑ์ไม้ และหมวดอุปกรณ์ไฟฟ้าและประปา ดัชนีราคาขยับขึ้นเล็กน้อยตามความต้องการใช้วัสดุเพื่อการตกแต่งสถานที่ในเทศกาลปีใหม่

2.2 เทียบกับเดือนธันวาคม 2560 สูงขึ้นร้อยละ 0.5 (YoY) โดยมีร้อยละการเปลี่ยนแปลงราคาสินค้าวัสดุก่อสร้างจำแนกตามหมวดแสดงได้ดังภาพที่ 2



ดัชนีราคาวัสดุก่อสร้างเดือนธันวาคม 2561 เทียบกับเดือนธันวาคม 2560 สูงขึ้นร้อยละ 0.5 (YoY) จากการสูงขึ้นของดัชนีราคาหมวดกระจก สูงขึ้นร้อยละ 3.5 (กระจกเคลือบบุผนัง - ปูพื้น กระจกยาง PVC ปูพื้น กระจกแกรนิต) ต้นทุนวัตถุดิบสูงขึ้น รวมทั้งความต้องการเริ่มฟื้นตัวจากการขยายตัวของภาคอสังหาริมทรัพย์ **หมวดไม้และผลิตภัณฑ์ไม้** ร้อยละ 1.4 (ไม้ฝา ไม้คาน ไม้โครงคร่าว ไม้แบบ) จากไม่นำเข้าราคาสูงขึ้นเนื่องจากฐานราคาต่ำ **หมวดวัสดุก่อสร้างอื่น ๆ** สูงขึ้นร้อยละ 0.9 (ทรายถมที่ ดินถมที่ ดินลูกรัง หินคลุก ทรายหยาบ ทรายละเอียด หินย่อย อลูมิเนียม ยางมะตอย) เนื่องจากมีความต้องการใช้ในโครงการก่อสร้างถนนจำนวนมาก ขณะที่ปริมาณมีน้อย **หมวดซีเมนต์** สูงขึ้นร้อยละ 0.4 (ปูนซีเมนต์ผสม) ความต้องการใช้เพิ่มขึ้นตามการขยายตัวของภาคก่อสร้าง **หมวดผลิตภัณฑ์คอนกรีต** สูงขึ้นร้อยละ 0.3 (พื้นคอนกรีตสำเร็จรูปอัดแรง ซีทไฟล์คอนกรีต) ตามราคาปูนซีเมนต์และลวดเหล็กอัดแรง ในขณะที่หมวดเหล็กและผลิตภัณฑ์เหล็กลดลงร้อยละ 0.3 เป็นการติดลบครั้งแรกในรอบ 17 เดือน จากการบริโภคเหล็กทรงยาวลดลง

2.3 เทียบกับเดือนมกราคม-ธันวาคม 2560 สูงขึ้นร้อยละ 2.6 (AoA) โดยมีร้อยละการเปลี่ยนแปลงราคาสินค้าวัสดุก่อสร้างจำแนกตามหมวดแสดงได้ดังภาพที่ 3



ดัชนีราคาวัสดุก่อสร้างเดือนมกราคม-ธันวาคม 2561 เทียบกับเดือนมกราคม-ธันวาคม 2560 สูงขึ้นร้อยละ 2.6 (AoA) โดยมีปัจจัยจากการสูงขึ้นของดัชนีราคาหมวดอิฐและผลิตภัณฑ์อิฐ สูงขึ้นร้อยละ 7.6 (อิฐเส้นกลม ผิวเรียบ-ผิวขี้เถ้า อิฐตัวซี อิฐฉาบ อิฐตัว I อิฐตัว H อิฐรางน้ำ ลวดอิฐ ท่ออิฐ อิฐแผ่น ตะแกรงอิฐสำเร็จรูป ประตูอิฐม้วน ตะปู) จากต้นทุนวัตถุดิบสูงขึ้น (สินแร่เหล็กและเศษเหล็ก) ประกอบกับความต้องการใช้ขยายตัวเพิ่มขึ้น หมวดซีเมนต์ สูงขึ้นร้อยละ 2.6 (ปูนซีเมนต์ปอร์ตแลนด์-ผสม ปูนซีเมนต์ขาว) จากการปรับราคาสู่ภาวะปกติ เนื่องจากปีที่ผ่านมาให้มีการให้ส่วนลดสูงเพื่อเพิ่มยอดขาย หมวดผลิตภัณฑ์คอนกรีต สูงขึ้นร้อยละ 2.1 (เสาเข็มคอนกรีตอัดแรง พื้นคอนกรีตสำเร็จรูปอัดแรง คานคอนกรีตสำเร็จรูป ท่อระบายน้ำคอนกรีต ถังซีเมนต์สำเร็จรูป ซีทไฟลคอนกรีต) ตามราคาปูนซีเมนต์และลวดเหล็กอัดแรง ประกอบกับมีความต้องการใช้ในการก่อสร้างของโครงการภาครัฐ หมวดวัสดุก่อสร้างอื่น ๆ สูงขึ้นร้อยละ 1.5 (ทรายถมที่ ดินลูกรัง หินคลุก ทรายหยาบ ทรายละเอียด หินย่อย อิฐมอญ อลูมิเนียม ยางมะตอย) หมวดกระเบื้อง สูงขึ้นร้อยละ 1.4 (กระเบื้องเคลือบบุผนัง - ปูพื้น กระเบื้องยาง PVC ปูพื้น กระเบื้องแกรนิต) และ หมวดไม้และผลิตภัณฑ์ไม้ ร้อยละ 1.0 (ไม้ฝา ไม้คาน ไม้โครงคร่าว ไม้แบบ วงกบประตู-หน้าต่าง บานประตู-หน้าต่าง) จากราคาไม้นำเข้าสูงขึ้น

3. ตารางแสดงดัชนีราคาวัสดุก่อสร้างและอัตราการเปลี่ยนแปลง

(2553 = 100)

รายการ	สัดส่วน น้ำหนัก ธ.ค.61	เดือนธันวาคม 2561					เดือนพฤศจิกายน 2561			
		ดัชนี		อัตราการเปลี่ยนแปลง			เดือน พ.ย.61	อัตราการเปลี่ยนแปลง		
		ธ.ค.61	ธ.ค.60	M/M	Y/Y	A/A		M/M	Y/Y	A/A
ดัชนี	100.00	107.2	106.7	-0.7	0.5	2.6	108.0	-0.1	1.3	2.9
หมวดไม้และผลิตภัณฑ์ไม้	6.45	118.1	116.5	1.2	1.4	1.0	116.7	0.0	0.2	1.0
หมวดซีเมนต์	12.60	105.3	104.9	0.0	0.4	2.6	105.3	0.1	1.4	2.8
หมวดผลิตภัณฑ์คอนกรีต	16.02	132.0	131.6	0.0	0.3	2.1	132.0	0.0	0.8	2.2
หมวดเหล็กและผลิตภัณฑ์เหล็ก	22.61	98.6	98.9	-3.5	-0.3	7.6	102.2	-0.1	3.3	8.5
หมวดกระเบื้อง	6.78	103.3	99.8	0.0	3.5	1.4	103.3	0.0	3.5	1.3
หมวดวัสดุฉนวนผิว	3.55	108.3	108.1	0.0	0.2	-0.2	108.3	0.0	-0.1	-0.2
หมวดสุขภัณฑ์	2.07	106.8	107.2	0.0	-0.4	-0.6	106.8	0.2	-0.6	-0.6
หมวดอุปกรณ์ไฟฟ้าและประปา	12.48	92.1	92.5	0.1	-0.4	-1.3	92.0	0.0	-1.5	-1.3
หมวดวัสดุก่อสร้างอื่น ๆ	17.42	114.0	113.0	0.0	0.9	1.5	114.0	-0.7	1.1	1.5