

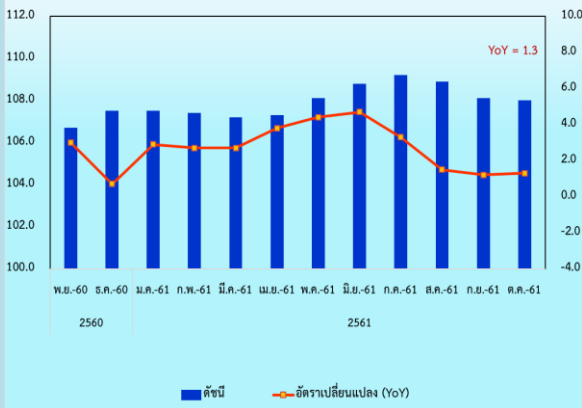


# ดัชนีราคาวัสดุก่อสร้างของประเทศ เดือนพฤศจิกายน 2561

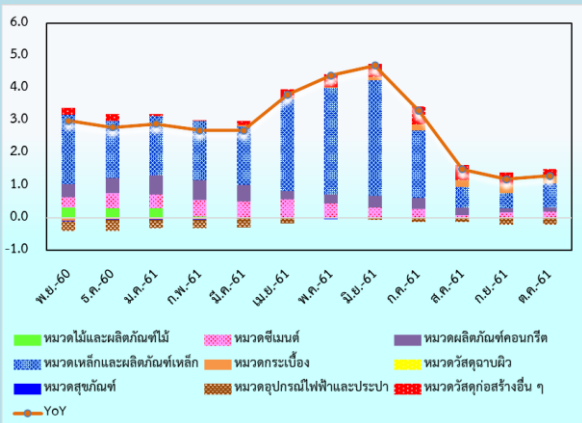
## Construction Materials Price Index

CMI	MoM	YoY	AoA
108.0	-0.1	1.3	2.9

ดัชนีราคาวัสดุก่อสร้าง พ.ย.61 เท่ากับ 108.0



## องค์ประกอบของการเปลี่ยนแปลงดัชนีราคาวัสดุก่อสร้าง (Percentage Points)



## Highlights

ดัชนีราคาวัสดุก่อสร้างเดือนพฤศจิกายน 2561 เท่ากับ 108.0 เทียบกับเดือนพฤศจิกายน 2560 เพิ่มขึ้นร้อยละ 1.3 (YoY) ขยายตัวต่อเนื่องเป็นเดือนที่ 17 จากการสูงขึ้นของดัชนีราคาหมวดเหล็กและผลิตภัณฑ์เหล็กเป็นสำคัญ สูงขึ้นร้อยละ 3.3 หมวดวัสดุก่อสร้างอื่นๆ สูงขึ้นร้อยละ 1.1 หมวดผลิตภัณฑ์คอนกรีต สูงขึ้นร้อยละ 0.8 หมวดซีเมนต์ สูงขึ้นร้อยละ 1.4 หมวดกระเบื้อง สูงขึ้นร้อยละ 3.5 หมวดไม้และผลิตภัณฑ์ไม้ สูงขึ้นร้อยละ 0.2

เมื่อเทียบกับเดือนตุลาคม 2561 ดัชนีราคาลดลงร้อยละ 0.1 (MoM) จากการลดลงของหมวดเหล็กและผลิตภัณฑ์เหล็ก ร้อยละ 0.1 (เหล็กตัว H ท่อเหล็กเคลือบสังกะสี) ปรับตัวลดลงตามราคาตลาดโลก ซึ่งไทยได้มีการนำเข้าเหล็กจากต่างประเทศเพิ่มมากขึ้นเมื่อเทียบกับปีที่ผ่านมา ส่งผลให้ราคาเหล็กในประเทศลดลง ในขณะที่เหล็กเส้นราคาไม่เปลี่ยนแปลง และหมวดวัสดุก่อสร้างอื่นๆ ลดลงร้อยละ 0.7 (ยางมะตอย) ตามราคาปิโตรเลียมที่ปรับลดลง

พิจารณาการเปลี่ยนแปลงเปรียบเทียบกับเดือนพฤศจิกายน 2560 (YoY) หมวดหลักที่ส่งผลกระทบต่อดัชนีราคาสูงขึ้น ได้แก่ หมวดเหล็กและผลิตภัณฑ์เหล็ก (ผลกระทบ 0.7) หมวดวัสดุก่อสร้างอื่น ๆ (ผลกระทบ 0.2) หมวดซีเมนต์ (ผลกระทบ 0.2) หมวดกระเบื้อง (ผลกระทบ 0.2) หมวดผลิตภัณฑ์คอนกรีต (ผลกระทบ 0.1)

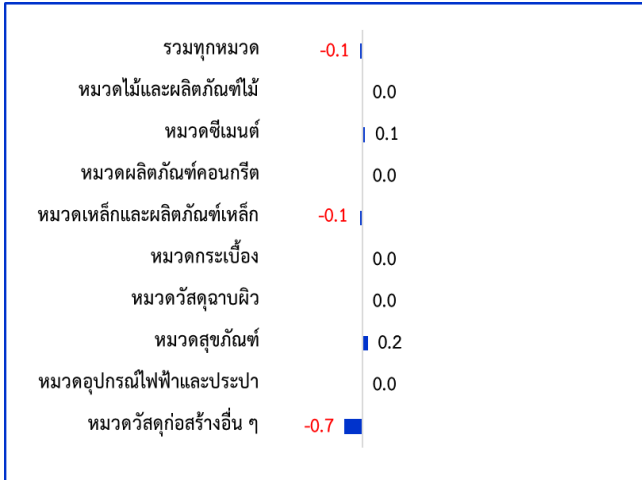
แนวโน้มดัชนีราคาวัสดุก่อสร้างยังคงขยายตัวต่อเนื่องตามแรงสนับสนุนจากการลงทุนของภาครัฐ โดยเฉพาะโครงการที่ได้รับอนุมัติแล้วและจะเริ่มก่อสร้างในปี 2562 ที่มีมูลค่ารวมประมาณ 950,200 ล้านบาท นอกจากนี้ พ.ร.บ. วิธีการงบประมาณ พ.ศ.2561 ซึ่งมีผลบังคับใช้เมื่อวันที่ 8 พ.ย.61 ส่งผลต่อการเบิกจ่ายงบประมาณให้รวดเร็วมากขึ้น เพราะกฎหมายใหม่ไม่ให้อำนาจเงินเหลือปีที่ไม่ได้ก่อหนี้ผูกพันภายในปีงบประมาณนั้น ดังนั้นทุกหน่วยงานที่มีงบลงทุนต้องเร่งทำสัญญาก่อนนี้ผูกพันให้แล้วเสร็จในปีนี้ ซึ่งจะส่งผลให้การเบิกจ่ายเงินเข้าสู่ระบบเศรษฐกิจเร็วมากขึ้นไปด้วย

## ดัชนีราคาวัสดุก่อสร้างเดือนพฤศจิกายน 2561

ดัชนีราคาวัสดุก่อสร้างแสดงถึงการเปลี่ยนแปลงของระดับราคาสินค้าวัสดุก่อสร้างที่ซื้อขายในเขตกรุงเทพฯ และปริมณฑล ครอบคลุมหมวดไม้และผลิตภัณฑ์ไม้ ซีเมนต์ ผลิตภัณฑ์คอนกรีต เหล็กและผลิตภัณฑ์เหล็ก กระจก เบื้อง วัสดุฉนวนผิว สุขภัณฑ์ อุปกรณ์ไฟฟ้าและประปา และวัสดุก่อสร้างอื่น ๆ มีจำนวนรายการสินค้าทั้งหมด 134 รายการ

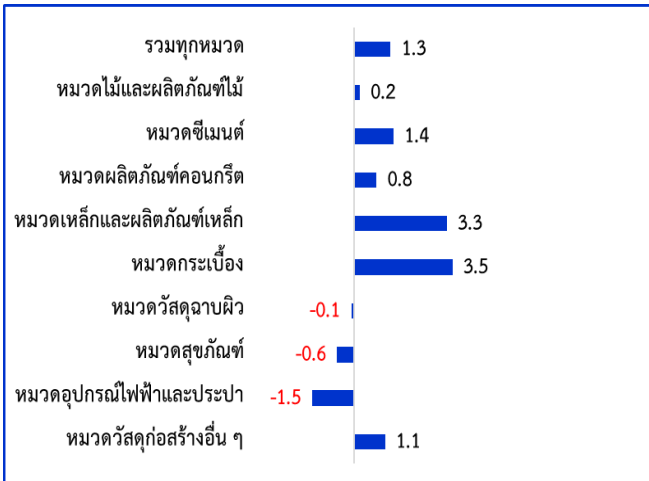
1. ดัชนีราคาวัสดุก่อสร้างเดือนพฤศจิกายน 2561 เท่ากับ 108.0 (ปี 2553 = 100 และเดือนตุลาคม 2561 เท่ากับ 108.1)
2. การเปลี่ยนแปลงของดัชนีราคาวัสดุก่อสร้างเดือนพฤศจิกายน 2561

2.1 เทียบกับเดือนตุลาคม 2561 ลดลงร้อยละ 0.1 (MoM) โดยมีร้อยละการเปลี่ยนแปลงราคาสินค้าวัสดุก่อสร้างจำแนกตามหมวดแสดงได้ดังภาพที่ 1



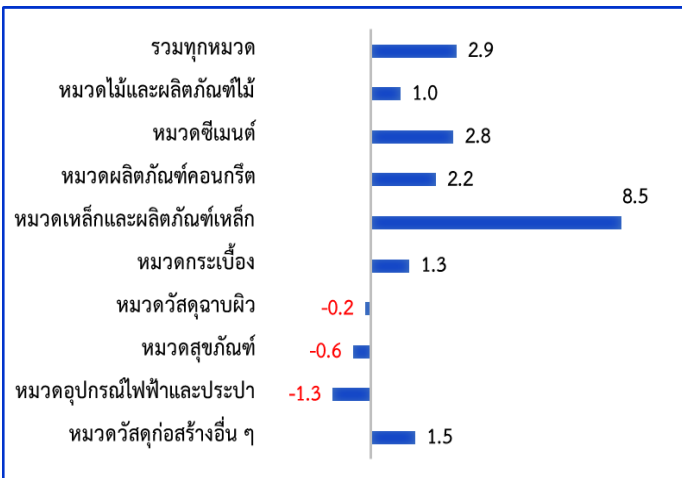
ดัชนีราคาวัสดุก่อสร้างเดือนพฤศจิกายน 2561 เมื่อเทียบกับเดือนตุลาคม 2561 ดัชนีราคาลดลงร้อยละ 0.1 (MoM) จากการลดลงของหมวดเหล็กและผลิตภัณฑ์เหล็ก ร้อยละ 0.1 (เหล็กตัว H ท่อเหล็กเคลือบสังกะสี) ปรับตัวลดลงตามราคาตลาดโลก ซึ่งไทยได้มีการนำเข้าเหล็กจากต่างประเทศเพิ่มมากขึ้นเมื่อเทียบกับปีที่ผ่านมา ส่งผลให้ราคาเหล็กอุปโภคบริโภคในประเทศลดลง ในขณะที่เหล็กเส้นราคาไม่เปลี่ยนแปลง และหมวดวัสดุก่อสร้างอื่น ๆ ลดลงร้อยละ 0.7 (ยางมะตอย) ตามราคาปิโตรเลียมที่ปรับลดลง

2.2 เทียบกับเดือนพฤศจิกายน 2560 สูงขึ้นร้อยละ 1.3 (YoY) โดยมีร้อยละการเปลี่ยนแปลงราคาสินค้าวัสดุก่อสร้างจำแนกตามหมวดแสดงได้ดังภาพที่ 2



ดัชนีราคาวัสดุก่อสร้างเดือนพฤศจิกายน 2561 เทียบกับเดือนพฤศจิกายน 2560 สูงขึ้นร้อยละ 1.3 (YoY) จากการสูงขึ้นของดัชนีราคาหมวดเหล็กและผลิตภัณฑ์เหล็ก สูงขึ้นร้อยละ 3.3 (เหล็กเส้นกลมผิวเรียบ-ผิวขรุขระ เหล็กตัวซี เหล็กฉาก เหล็กตัว I เหล็กตัว H เหล็กทรงน้ำ ลวดเหล็กเสริมคอนกรีตอัดแรง ลวดผูกเหล็ก ท่อเหล็กดำ เหล็กแผ่นเคลือบสังกะสี ซีทไฟล์เหล็ก ประตูเหล็กม้วน ตะปู) ยังคงเพิ่มขึ้นจากต้นทุนวัตถุดิบ หมวดวัสดุก่อสร้างอื่น ๆ สูงขึ้นร้อยละ 1.1 (ทรายถมที่ ดินถมที่ ดินลูกรัง หินคลุก ทรายหยาบ ทรายละเอียด หินย่อย อลูมิเนียม ยางมะตอย) เนื่องจากมีความต้องการใช้โครงการก่อสร้างถนนจำนวนมากขณะที่ปริมาณมีน้อย หมวดซีเมนต์ สูงขึ้นร้อยละ 1.4 (ปูนซีเมนต์พอร์ตแลนด์ ปูนซีเมนต์ผสม) ความต้องการใช้เพิ่มขึ้นตามการขยายตัวของโครงการก่อสร้าง หมวดผลิตภัณฑ์คอนกรีต สูงขึ้นร้อยละ 0.8 (พื้นคอนกรีตสำเร็จรูปอัดแรง ซีทไฟล์คอนกรีต) ตามราคาปูนซีเมนต์และลวดเหล็กอัดแรง หมวดกระจกเบื้อง สูงขึ้นร้อยละ 3.5 (กระจกเคลือบบุผนัง-ปูพื้น กระจกเบี่ยง PVC ปูพื้น กระจกเบี่ยงแกรนิต) ต้นทุนวัตถุดิบสูงขึ้น รวมทั้งความต้องการเริ่มฟื้นตัวจากการขยายตัวของภาคอสังหาริมทรัพย์ และหมวดไม้และผลิตภัณฑ์ไม้ ร้อยละ 0.2 (ไม้ฝา ไม้คาน ไม้โครงคร่าว) จากไม่นำเข้าปรับราคาสูงขึ้น

2.3 เทียบกับเดือนมกราคม-พฤศจิกายน 2560 สูงขึ้นร้อยละ 2.9 (AoA) โดยมีร้อยละการเปลี่ยนแปลงราคาสินค้าวัสดุก่อสร้างจำแนกตามหมวดแสดงได้ดังภาพที่ 3



ดัชนีราคาวัสดุก่อสร้างเดือนมกราคม-พฤศจิกายน 2561 เทียบกับเดือนมกราคม-พฤศจิกายน 2560 สูงขึ้นร้อยละ 2.9 (AoA) โดยมีปัจจัยจากการสูงขึ้นของดัชนีราคาหมวดเหล็กและผลิตภัณฑ์เหล็ก สูงขึ้นร้อยละ 8.5 (เหล็กเส้นกลม ผิวเรียบ-ผิวข้ออ้อย เหล็กตัวซี เหล็กฉาก เหล็กตัว I เหล็กตัว H เหล็กทรงน้ำ ลวดเหล็กเสริมคอนกรีตอัดแรง ลวดผูกเหล็ก ท่อเหล็ก เหล็กแผ่น ตะแกรงเหล็ก สำเร็จรูป ประตูลูกเหล็กม้วน ตะปู) จากต้นทุนวัตถุดิบสูงขึ้น (สินแร่เหล็กและเศษเหล็ก) ประกอบกับความต้องการใช้ขยายตัวเพิ่มขึ้น **หมวดซีเมนต์** สูงขึ้นร้อยละ 2.8 (ปูนซีเมนต์ปอร์ตแลนด์ ปูนซีเมนต์ผสม ปูนซีเมนต์ขาว) จากการปรับราคาสู่ภาวะปกติ เนื่องจากปีที่ผ่านมามีการให้ส่วนลดสูงเพื่อเพิ่มยอดจำหน่าย **หมวดผลิตภัณฑ์คอนกรีต** สูงขึ้นร้อยละ 2.2 (เสาเข็มคอนกรีตอัดแรง พื้นคอนกรีตสำเร็จรูปอัดแรง คานคอนกรีตสำเร็จรูป ท่อระบายน้ำคอนกรีต ถังซีเมนต์ สำเร็จรูป ซีทไฟลคอนกรีต) ตามราคาปูนซีเมนต์และลวดเหล็กอัดแรง ประกอบกับมีความต้องการใช้ในการก่อสร้างของโครงการภาครัฐ **หมวดวัสดุก่อสร้างอื่น ๆ** สูงขึ้นร้อยละ 1.5 (ทรายถมที่ ดินถมที่ ดินลูกรัง หินคลุก ทรายหยาบ ทรายละเอียด หินย่อย อิฐมอญ อลูมิเนียม ยางมะตอย) **หมวดไม้และผลิตภัณฑ์ไม้** ร้อยละ 1.0 (ไม้ฝา ไม้คาน ไม้โครง คร่าว วงกบประตู-หน้าต่าง บานประตู-หน้าต่าง) จากราคาไม้ นำเข้าสูงขึ้น และ **หมวดกระเบื้อง** สูงขึ้นร้อยละ 1.3 (กระเบื้องเคลือบบุผนัง - ปูพื้น กระเบื้องยาง PVC ปูพื้น กระเบื้องแกรนิต)

3. ตารางแสดงดัชนีราคาวัสดุก่อสร้างและอัตราการเปลี่ยนแปลง

(2553 = 100)

รายการ	สัดส่วน น้ำหนัก พ.ย.61	เดือนพฤศจิกายน 2561					เดือนตุลาคม 2561			
		ดัชนี		อัตราการเปลี่ยนแปลง			เดือน ต.ค.61	อัตราการเปลี่ยนแปลง		
		พ.ย.61	พ.ย.60	M/M	Y/Y	A/A		M/M	Y/Y	A/A
<b>ดัชนี</b>	<b>100.00</b>	<b>108.0</b>	<b>106.6</b>	<b>-0.1</b>	<b>1.3</b>	<b>2.9</b>	<b>108.1</b>	<b>-0.7</b>	<b>1.2</b>	<b>3.0</b>
หมวดไม้และผลิตภัณฑ์ไม้	6.33	116.7	116.5	0.0	0.2	1.0	116.7	0.0	0.2	1.0
หมวดซีเมนต์	12.51	105.3	103.8	0.1	1.4	2.8	105.2	-0.4	1.3	3.0
หมวดผลิตภัณฑ์คอนกรีต	15.90	132.0	131.0	0.0	0.8	2.2	132.0	0.0	0.8	2.3
หมวดเหล็กและผลิตภัณฑ์เหล็ก	23.27	102.2	98.9	-0.1	3.3	8.5	102.3	-2.8	2.0	9.1
หมวดกระเบื้อง	6.73	103.3	99.8	0.0	3.5	1.3	103.3	0.7	3.5	1.0
หมวดวัสดุฉนวนผิว	3.53	108.3	108.4	0.0	-0.1	-0.2	108.3	0.0	-0.1	-0.2
หมวดสุขภัณฑ์	2.05	106.8	107.4	0.2	-0.6	-0.6	106.6	-0.4	-0.8	-0.6
หมวดอุปกรณ์ไฟฟ้าและประปา	12.37	92.0	93.4	0.0	-1.5	-1.3	92.0	-0.6	-1.4	-1.3
หมวดวัสดุก่อสร้างอื่น ๆ	17.30	114.0	112.8	-0.7	1.1	1.5	114.8	0.1	2.2	1.7