

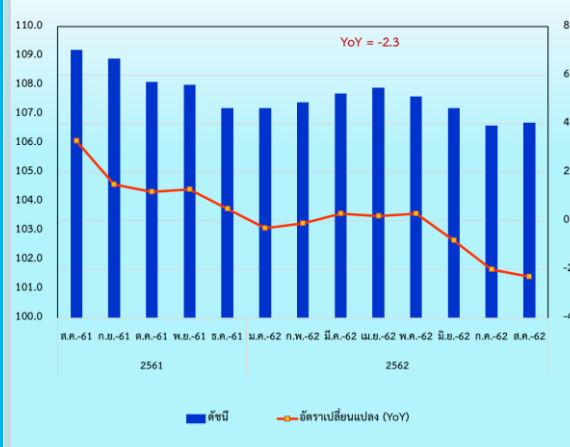


ดัชนีราคาวัสดุก่อสร้างของประเทศ เดือนสิงหาคม 2562

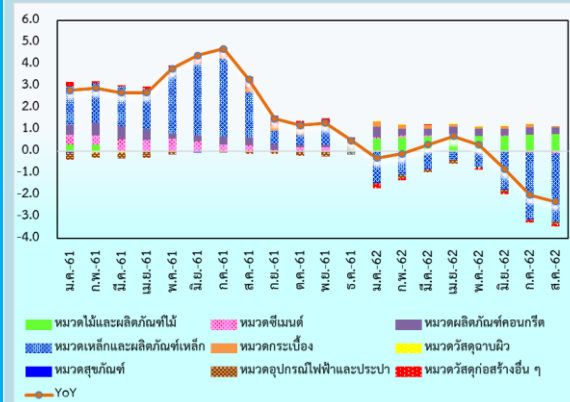
Construction Materials Price Index

CMI	MoM	YoY	AoA
106.7	0.1	-2.3	-0.6

ดัชนีราคาวัสดุก่อสร้าง ส.ค.62 เท่ากับ 106.7



องค์ประกอบของการเปลี่ยนแปลงดัชนีราคาวัสดุก่อสร้าง (Percentage Points)



Highlights

ดัชนีราคาวัสดุก่อสร้างเดือนสิงหาคม 2562 เท่ากับ 106.7 เทียบกับเดือนสิงหาคม 2561 ลดลงร้อยละ 2.3 (YoY) ซึ่งเป็นการลดลง ต่อเนื่อง เป็นเดือนที่สาม (เดือนกรกฎาคม 2562 ลดลงร้อยละ 2.0) จากการลดลงของดัชนีราคาหมวดเหล็กและผลิตภัณฑ์เหล็ก ร้อยละ 12.7 หมวดสุขภัณฑ์ ลดลงร้อยละ 0.7 หมวดวัสดุก่อสร้างอื่นๆ ลดลงร้อยละ 0.7 หมวดซีเมนต์ ลดลงร้อยละ 0.5 หมวดอุปกรณ์ไฟฟ้าและประปา ลดลงร้อยละ 0.5 และหมวดวัสดุฉนวนผิว ลดลงร้อยละ 0.2 ในขณะที่หมวดไม้และผลิตภัณฑ์ไม้ สูงขึ้นร้อยละ 11.2 หมวดผลิตภัณฑ์คอนกรีต สูงขึ้นร้อยละ 1.7 และหมวดกระเบื้อง สูงขึ้นร้อยละ 0.7

เมื่อเทียบกับเดือนกรกฎาคม 2562 ดัชนีราคาสูงขึ้นร้อยละ 0.1 (MoM) จากการสูงขึ้นของดัชนีราคาหมวดเหล็กและผลิตภัณฑ์เหล็ก ร้อยละ 0.4 (เหล็กเส้นกลมผิวเรียบ เหล็กเส้นกลมผิวข้ออ้อย) เนื่องจากเศษเหล็กมีแนวโน้มปรับราคาสูงขึ้นจากการที่เศษเหล็กมีปริมาณไม่เพียงพอต่อความต้องการใช้ในประเทศ หมวดวัสดุก่อสร้างอื่นๆ สูงขึ้นร้อยละ 0.2 (ยางมะตอย) ปรับราคาสูงขึ้นตามความต้องการใช้ในตลาดเอเชีย โดยเฉพาะจีนที่มีการก่อสร้างเส้นทางคมนาคมเพิ่มมากขึ้น ประกอบกับผู้ผลิตในประเทศบางรายมีแผนที่จะหยุดการผลิตชั่วคราวเพื่อปรับปรุงเครื่องจักร ทำให้ต้องบริหารจัดการสต็อกสินค้า เพื่อสามารถส่งมอบให้ลูกค้าได้ และหมวดสุขภัณฑ์ สูงขึ้นร้อยละ 0.1 (ฉากกันห้องอาบน้ำสำเร็จรูป) เนื่องจากสิ้นสต็อกการส่งเสริมการขาย

พิจารณาการเปลี่ยนแปลงเปรียบเทียบกับเดือนสิงหาคม 2561 (YoY) หมวดหลักที่ส่งผลกระทบต่อดัชนีราคาลดลง ได้แก่ หมวดเหล็กและผลิตภัณฑ์เหล็ก (ผลกระทบ -3.2) หมวดซีเมนต์ (ผลกระทบ -0.1) หมวดอุปกรณ์ไฟฟ้าและประปา (ผลกระทบ -0.1) และหมวดวัสดุก่อสร้างอื่นๆ (ผลกระทบ -0.1) หมวดที่ส่งผลกระทบต่อทางบวก ได้แก่ หมวดไม้และผลิตภัณฑ์ไม้ (ผลกระทบ 0.8) หมวดผลิตภัณฑ์คอนกรีต (ผลกระทบ 0.3) และหมวดกระเบื้อง (ผลกระทบ 0.1)

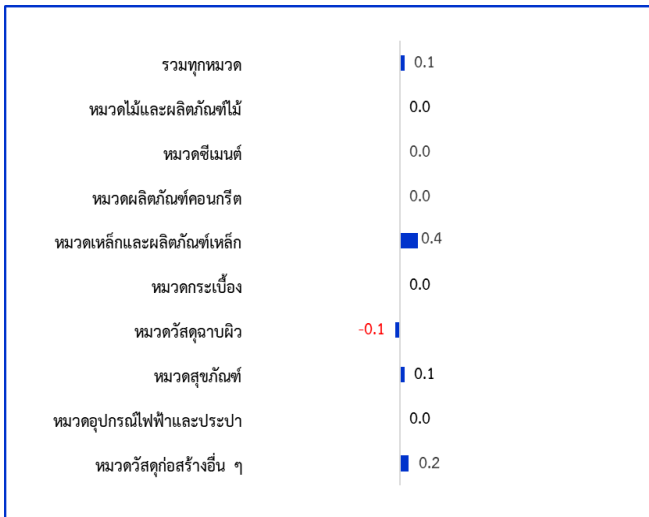
สถานการณ์การก่อสร้างในครึ่งปีหลังปี 2562 คาดว่าจะขยายตัวเล็กน้อย โดยมีปัจจัยสนับสนุนจากการผลักดันการลงทุนในโครงสร้างพื้นฐานในโครงการระเบียงเศรษฐกิจภาคตะวันออก (EEC) ส่วนภาคเอกชนยังทรงตัวเกิดจากผลกระทบจากมาตรการกำกับดูแลสินเชื่อที่อยู่อาศัย (LTV) ของธนาคารแห่งประเทศไทยทำให้ยอดจำหน่ายอสังหาริมทรัพย์และการเปิดโครงการใหม่ชะลอตัว อย่างไรก็ตาม การที่ กนง. ปรับดอกเบี้ยนโยบายลงน่าจะส่งผลดีต่อภาคอสังหาริมทรัพย์

ดัชนีราคาวัสดุก่อสร้างเดือนสิงหาคม 2562

ดัชนีราคาวัสดุก่อสร้างแสดงถึงการเปลี่ยนแปลงของระดับราคาสินค้าวัสดุก่อสร้างที่ซื้อขายในเขตกรุงเทพฯ และ ปริมณฑล ครอบคลุมหมวดไม้และผลิตภัณฑ์ไม้ ซีเมนต์ ผลิตภัณฑ์คอนกรีต เหล็กและผลิตภัณฑ์เหล็ก กระเบื้อง วัสดุฉนวนผิว สุขภัณฑ์ อุปกรณ์ไฟฟ้าและประปา และวัสดุก่อสร้างอื่น ๆ มีจำนวนรายการสินค้าทั้งหมด 134 รายการ

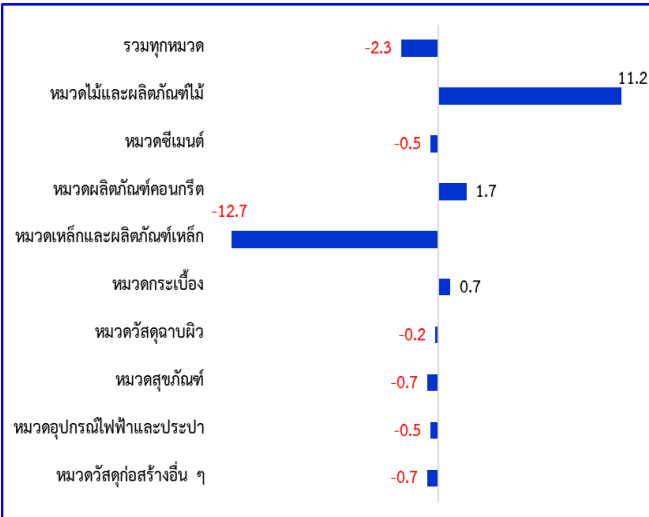
1. ดัชนีราคาวัสดุก่อสร้างเดือนสิงหาคม 2562 เท่ากับ 106.7 (ปี 2553 =100 และเดือนกรกฎาคม 2562 เท่ากับ 106.6)
2. การเปลี่ยนแปลงของดัชนีราคาวัสดุก่อสร้างเดือนสิงหาคม 2562

2.1 เทียบกับเดือนกรกฎาคม 2562 สูงขึ้นร้อยละ 0.1 (MoM) โดยมีร้อยละการเปลี่ยนแปลงราคาสินค้าวัสดุก่อสร้างจำแนกตามหมวดแสดงได้ดังภาพที่ 1



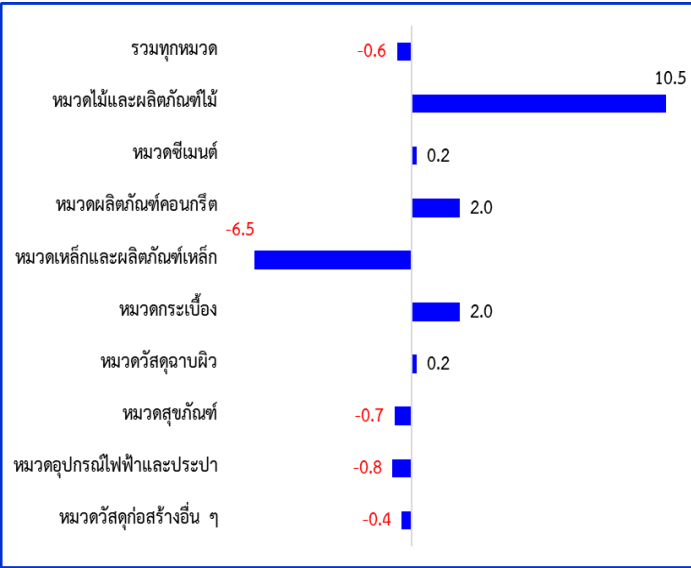
ดัชนีราคาวัสดุก่อสร้างเดือนสิงหาคม 2562 เมื่อเทียบกับเดือนกรกฎาคม 2562 ดัชนีราคาสูงขึ้นร้อยละ 0.1 (MoM) จากการสูงขึ้นของดัชนีราคาหมวดเหล็กและผลิตภัณฑ์เหล็ก ร้อยละ 0.4 (เหล็กเส้นกลมผิวเรียบ เหล็กเส้นกลมผิวข้ออ้อย) เนื่องจากเศษเหล็กมีแนวโน้มปรับราคาสูงขึ้นจากการที่เศษเหล็กมีปริมาณไม่เพียงพอต่อความต้องการใช้ในประเทศ หมวดวัสดุก่อสร้างอื่นๆ สูงขึ้นร้อยละ 0.2 (ยางมะตอย) ปรับราคาสูงขึ้นตามความต้องการใช้ในตลาดเอเชีย โดยเฉพาะจีนที่มีการก่อสร้างเส้นทางคมนาคมเพิ่มขึ้น ประกอบกับผู้ผลิตในประเทศบางรายมีแผนที่จะหยุดการผลิตชั่วคราวเพื่อปรับปรุงเครื่องจักร ทำให้ต้องบริหารจัดการสต็อกสินค้าเพื่อสามารถส่งมอบให้ลูกค้าได้ และหมวดสุขภัณฑ์ สูงขึ้นร้อยละ 0.1 (ฉากกันห้องอาบน้ำสำเร็จรูป) เนื่องจากสิ้นสุดการส่งเสริมการขาย

2.2 เทียบกับเดือนสิงหาคม 2561 ลดลงร้อยละ 2.3 (YoY) โดยมีร้อยละการเปลี่ยนแปลงราคาสินค้าวัสดุก่อสร้างจำแนกตามหมวดแสดงได้ดังภาพที่ 2



ดัชนีราคาวัสดุก่อสร้างเดือนสิงหาคม 2562 เทียบกับเดือนสิงหาคม 2561 ลดลงร้อยละ 2.3 (YoY) จากการลดลงของดัชนีราคาหมวดเหล็กและผลิตภัณฑ์เหล็ก ร้อยละ 12.7 (เหล็กเส้นกลมผิวเรียบ-ข้ออ้อย เหล็กโครงสร้างรูปพรรณ ลวดผูกเหล็ก ท่อเหล็ก เหล็กแผ่นเรียบตัดแฉกรงเหล็ก ตะปู) ตามราคาเหล็กในตลาดโลกที่ลดลง ประกอบกับปริมาณการผลิตเหล็กภายในประเทศและปริมาณผลิตเหล็กโลกเพิ่มขึ้น หมวดสุขภัณฑ์ ลดลงร้อยละ 0.7 (โถส้วม อ่างล้างหน้าที่ปัสสาวะ อุปกรณ์ห้องน้ำ) จากการปรับส่วนลดเพื่อกระตุ้นยอดขาย หมวดวัสดุก่อสร้างอื่นๆ ลดลงร้อยละ 0.7 (อลูมิเนียม ยางมะตอย) ตามราคาปิโตรเลียมที่ปรับลดลง หมวดซีเมนต์ ลดลงร้อยละ 0.5 (ปูนซีเมนต์ปอร์ตแลนด์ ปูนซีเมนต์ผสม ปูนซีเมนต์ขาว) หมวดอุปกรณ์ไฟฟ้าและประปา ลดลงร้อยละ 0.5 (ท่อร้อยสายไฟฟ้าและสายโทรศัพท์พีวีซี ท่อพีวีซีและอุปกรณ์ ท่อระบายน้ำเสียพีวีซี) เนื่องจากวัตถุดิบ (เม็ดพลาสติก) ปรับราคาลดลง และหมวดวัสดุฉนวนผิว ลดลงร้อยละ 0.2 (ซีลีโคน) ต้นทุนนำเข้าวัตถุดิบลดลงจากค่าเงินบาทแข็ง ในขณะที่ดัชนีราคาหมวดไม้และผลิตภัณฑ์จากไม้ สูงขึ้นร้อยละ 11.2 (ไม้พื้น ไม้ฝา ไม้คาน ไม้โครงคร่าว ไม้แบบวงกบประตูหน้าต่าง บานประตู) จากไม้นำเข้าราคาสูงขึ้น หมวดผลิตภัณฑ์คอนกรีต สูงขึ้นร้อยละ 1.7 (เสาเข็มคอนกรีต คอนกรีตบล็อก คอนกรีตผสมเสร็จ ขอบคันคอนกรีต) เนื่องจากให้ส่วนลดน้อยลง ประกอบกับวัสดุธรรมชาติมีปริมาณลดลง และหมวดกระเบื้อง สูงขึ้นร้อยละ 0.7 (กระเบื้องยางพีวีซีปูพื้น)

2.3 เทียบกับเดือนมกราคม-สิงหาคม 2561 ลดลงร้อยละ 0.6 (AoA) โดยมีร้อยละการเปลี่ยนแปลงราคาสินค้าวัสดุก่อสร้างจำแนกตามหมวดแสดงได้ดังภาพที่ 3



ดัชนีราคาวัสดุก่อสร้างเดือนมกราคม-สิงหาคม 2562 เทียบกับเดือนมกราคม-สิงหาคม 2561 ลดลงร้อยละ 0.6 (AoA) จากการลดลงของราคาสินค้าหมวดเหล็กและผลิตภัณฑ์เหล็ก ร้อยละ 6.5 (เหล็กเส้นกลม ผิวเรียบ-ผิวข้ออ้อย เหล็กตัวซี เหล็กฉาก เหล็กรงน้ำ ลวดผูกเหล็ก ท่อเหล็ก เหล็กแผ่นเรียบดำ ตะปู) หมวดอุปกรณ์ไฟฟ้าและประปา ลดลงร้อยละ 0.8 (ท่อร้อยสายไฟและสายโทรศัพท์พีวีซี ท่อพีวีซี และอุปกรณ์ ท่อระบายน้ำพีวีซี) หมวดสุขภัณฑ์ ลดลงร้อยละ 0.7 (อ่างล้างหน้า ที่ปัสสาวะ กระจกเงา ที่ใส่สบู่ ราวแขวนผ้าติดผนัง) และหมวดวัสดุก่อสร้างอื่นๆ ลดลงร้อยละ 0.4 (หินคลุก หินย่อย อิฐมอญ อิฐโปร่ง ยางมะตอย) ในขณะที่ไม้และผลิตภัณฑ์ไม้ สูงขึ้นร้อยละ 10.5 (ไม้พื้น ไม้ฝา ไม้คาน ไม้โครงคร่าว ไม้แบบ วงกบประตู-หน้าต่าง บานประตู) จากไม้นำเข้าราคาสูงขึ้น หมวดกระเบื้อง สูงขึ้นร้อยละ 2.0 (กระเบื้องเคลือบปูพื้น-บุผนัง กระเบื้องยาง PVC ปูพื้น กระเบื้องแกรนิต) หมวดผลิตภัณฑ์คอนกรีต สูงขึ้นร้อยละ 2.0 (พื้นคอนกรีต คอนกรีตบล็อก คอนกรีตผสมเสร็จ คอนกรีตหยาบ ซีทไฟล์คอนกรีต ขอบคั่นคอนกรีต) หมวดซีเมนต์ สูงขึ้นร้อยละ 0.2 (ปูนซีเมนต์ผสม) และหมวดวัสดุฉนวน สูงขึ้นร้อยละ 0.2 (สีเคลือบน้ำมัน สีรองพื้นปูน ซีลีโคน)

3. ตารางแสดงดัชนีราคาวัสดุก่อสร้างและอัตราการเปลี่ยนแปลง

(2553 = 100)

รายการ	สัดส่วน น้ำหนัก ส.ค.62	เดือนสิงหาคม 2562					เดือนกรกฎาคม 2562			
		ดัชนี		อัตราการเปลี่ยนแปลง			เดือน ก.ค.62	อัตราการเปลี่ยนแปลง		
		ส.ค.62	ส.ค.61	M/M	Y/Y	A/A		M/M	Y/Y	A/A
ดัชนี	100.00	106.7	109.2	0.1	-2.3	-0.6	106.6	-0.6	-2.0	-0.3
หมวดไม้และผลิตภัณฑ์ไม้	7.13	129.8	116.7	0.0	11.2	10.5	129.8	0.0	11.2	10.5
หมวดซีเมนต์	12.63	105.1	105.6	0.0	-0.5	0.2	105.1	-0.3	-0.5	0.3
หมวดผลิตภัณฑ์คอนกรีต	16.38	134.3	132.0	0.0	1.7	2.0	134.3	-0.2	1.8	2.0
หมวดเหล็กและผลิตภัณฑ์เหล็ก	21.41	92.9	106.4	0.4	-12.7	-6.5	92.5	-2.3	-12.4	-5.6
หมวดกระเบื้อง	6.81	103.3	102.6	0.0	0.7	2.0	103.3	0.0	2.1	2.2
หมวดวัสดุฉนวนผิว	3.56	108.1	108.3	-0.1	-0.2	0.2	108.2	0.0	0.1	0.2
หมวดสุขภัณฑ์	2.07	106.2	107.0	0.1	-0.7	-0.7	106.1	0.2	-0.9	-0.7
หมวดอุปกรณ์ไฟฟ้าและประปา	12.54	92.1	92.6	0.0	-0.5	-0.8	92.1	0.0	-0.5	-0.9
หมวดวัสดุก่อสร้างอื่น ๆ	17.47	113.8	114.6	0.2	-0.7	-0.4	113.6	-0.1	-0.4	-0.4

กองดัชนีเศรษฐกิจการค้า สำนักงานนโยบายและยุทธศาสตร์การค้า กระทรวงพาณิชย์
 563 ถ.นนทบุรี อ.เมือง จ.นนทบุรี โทรศัพท์ 0 2507 6719 โทรสาร 0 2507 5825 สายด่วน 1203

www.tpsso.moc.go.th