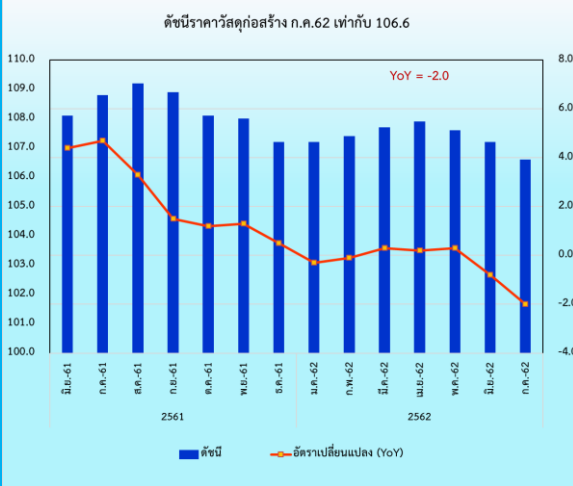




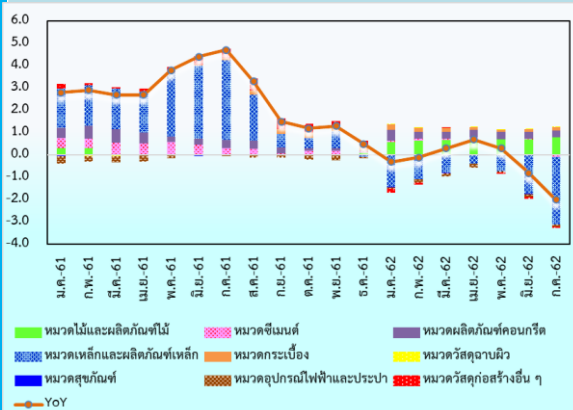
ดัชนีราคาวัสดุก่อสร้างของประเทศ เดือนกรกฎาคม 2562

Construction Materials Price Index

CMI	MoM	YoY	AoA
106.6	-0.6	-2.0	-0.3



องค์ประกอบของการเปลี่ยนแปลงดัชนีราคาวัสดุก่อสร้าง (Percentage Points)



Highlights

ดัชนีราคาวัสดุก่อสร้างเดือนกรกฎาคม 2562 เท่ากับ 106.6 เทียบกับเดือนกรกฎาคม 2561 ลดลงร้อยละ 2.0 (YoY) ซึ่งเป็นการลดลง ต่อเนื่อง เป็นเดือนที่สอง (เดือนมิถุนายน 2562 ลดลงร้อยละ 0.8) จากการลดลงของดัชนีราคาหมวดเหล็กและผลิตภัณฑ์เหล็ก ร้อยละ 12.4 หมวดสุขภัณฑ์ ลดลงร้อยละ 0.9 หมวดซีเมนต์ ลดลงร้อยละ 0.5 หมวดอุปกรณ์ไฟฟ้าและประปา ลดลงร้อยละ 0.5 และหมวดวัสดุก่อสร้างอื่นๆ ลดลงร้อยละ 0.4 ในขณะที่หมวดไม้และผลิตภัณฑ์ไม้ สูงขึ้นร้อยละ 11.2 หมวดผลิตภัณฑ์คอนกรีต สูงขึ้นร้อยละ 1.8 หมวดกระเบื้อง สูงขึ้นร้อยละ 2.1 และหมวดวัสดุฉนวนผิว สูงขึ้นร้อยละ 0.1

เมื่อเทียบกับเดือนมิถุนายน 2562 ดัชนีราคาลดลงร้อยละ 0.6 (MoM) จากการลดลงของดัชนีราคาหมวดเหล็กและผลิตภัณฑ์เหล็ก ร้อยละ 2.3 (เหล็กเส้นกลมผิวเรียบ-ข้ออ้อย เหล็กตัวซี เหล็กฉาก เหล็กตัว I เหล็กรางน้ำ ลวดผูกเหล็ก ท่อเหล็ก เหล็กแผ่นเรียบดำ) ตามราคาตลาดโลกที่ปรับตัวลดลง รวมทั้งราคาวัตถุดิบ (เศษเหล็ก ถ่านหิน) ปรับตัวลดลง ประกอบกับความต้องการใช้เหล็กภายในประเทศลดลงตามภาวะการก่อสร้างที่ชะลอตัวลง หมวดซีเมนต์ ลดลงร้อยละ 0.3 (ปูนซีเมนต์ผสม) เนื่องจากความต้องการใช้ลดลง หมวดผลิตภัณฑ์คอนกรีต ลดลงร้อยละ 0.2 (คอนกรีตผสมเสร็จ คอนกรีตหยาบ) ปรับราคาลดลงตามราคาปูนซีเมนต์ และหมวดวัสดุก่อสร้างอื่นๆ ลดลงร้อยละ 0.1 (ยางมะตอย) ปรับราคาลดลงตามราคาปิโตรเลียม

พิจารณาการเปลี่ยนแปลงเปรียบเทียบกับเดือนกรกฎาคม 2561 (YoY) หมวดหลักที่ส่งผลกระทบต่อดัชนีราคาลดลง ได้แก่ หมวดเหล็กและผลิตภัณฑ์เหล็ก (ผลกระทบ -3.0) หมวดซีเมนต์ (ผลกระทบ -0.1) หมวดอุปกรณ์ไฟฟ้าและประปา (ผลกระทบ -0.1) และหมวดวัสดุก่อสร้างอื่น ๆ (ผลกระทบ -0.1) หมวดที่ส่งผลกระทบทางบวก คือ หมวดไม้และผลิตภัณฑ์ไม้ (ผลกระทบ 0.8) หมวดผลิตภัณฑ์คอนกรีต (ผลกระทบ 0.3) และ หมวดกระเบื้อง (ผลกระทบ 0.2)

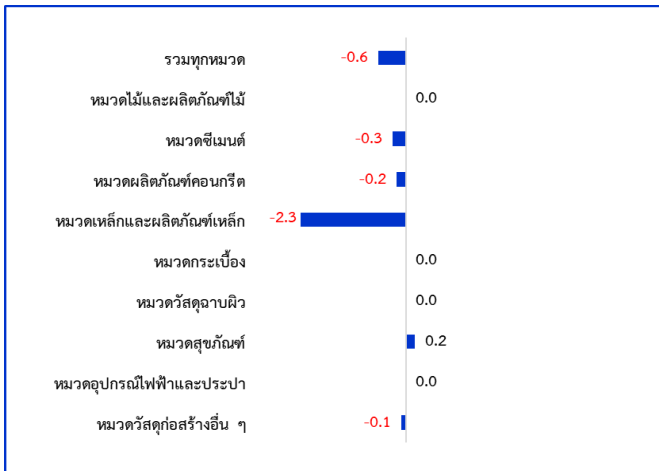
สถานการณ์การก่อสร้างในครึ่งปีหลังปี 2562 คาดว่าจะขยายตัวอย่างค่อยเป็นค่อยไป จากการคาดการณ์ว่ารัฐบาลใหม่จะดำเนินการสานต่อนโยบายการลงทุนโครงการพื้นฐานต่อไปอย่างต่อเนื่อง สร้างความเชื่อมั่นให้กับภาคเอกชน แม้ว่าจะเกิดความล่าช้าในบางโครงการ เนื่องจากได้รับผลกระทบจากการจัดตั้งรัฐบาลใหม่ที่ใช้เวลานาน

ดัชนีราคาวัสดุก่อสร้างเดือนกรกฎาคม 2562

ดัชนีราคาวัสดุก่อสร้างแสดงถึงการเปลี่ยนแปลงของระดับราคาสินค้าวัสดุก่อสร้างที่ซื้อขายในเขตกรุงเทพฯ และ ปริมณฑล ครอบคลุมหมวดไม้และผลิตภัณฑ์ไม้ ซีเมนต์ ผลิตภัณฑ์คอนกรีต เหล็กและผลิตภัณฑ์เหล็ก กระเบื้อง วัสดุฉนวนผิว สุขภัณฑ์ อุปกรณ์ไฟฟ้าและประปา และวัสดุก่อสร้างอื่น ๆ มีจำนวนรายการสินค้าทั้งหมด 134 รายการ

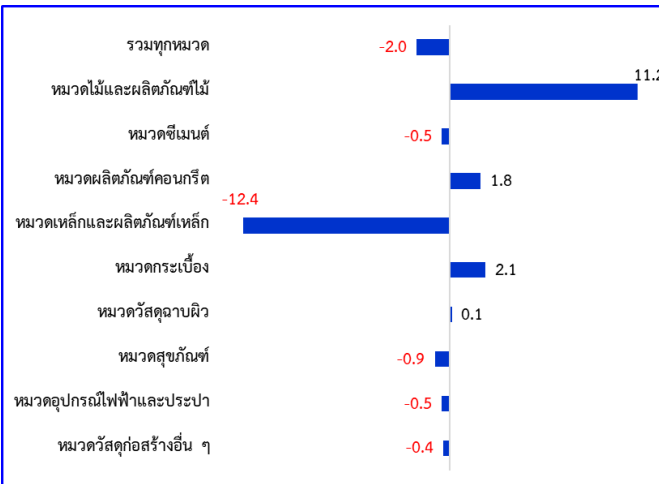
1. ดัชนีราคาวัสดุก่อสร้างเดือนกรกฎาคม 2562 เท่ากับ 106.6 (ปี 2553 =100 และเดือนมิถุนายน 2562 เท่ากับ 107.2)
2. การเปลี่ยนแปลงของดัชนีราคาวัสดุก่อสร้างเดือนกรกฎาคม 2562

2.1 เทียบกับเดือนมิถุนายน 2562 ลดลงร้อยละ 0.6 (MoM) โดยมีร้อยละการเปลี่ยนแปลงราคาสินค้าวัสดุก่อสร้างจำแนกตามหมวดแสดงได้ดังภาพที่ 1



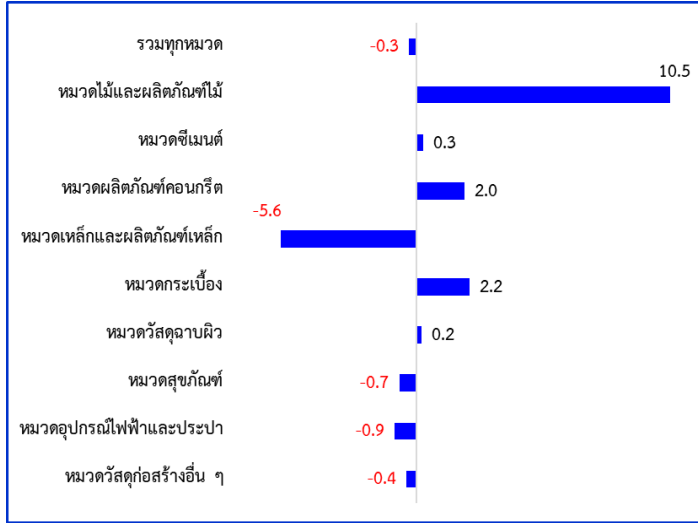
ดัชนีราคาวัสดุก่อสร้างเดือนกรกฎาคม 2562 เมื่อเทียบกับเดือนมิถุนายน 2562 ดัชนีราคาลดลงร้อยละ 0.6 (MoM) จากการลดลงของดัชนีราคาหมวดเหล็กและผลิตภัณฑ์เหล็ก ร้อยละ 2.3 (เหล็กเส้นกลมผิวเรียบ-ข้ออ้อย เหล็กตัวซี เหล็กฉาก เหล็กตัว I เหล็กทรงน้ำ ลวดผูกเหล็ก ท่อเหล็ก เหล็กแผ่นเรียบดำ) ตามราคาวัตถุดิบ (เศษเหล็ก ถ่านหิน) ปรับตัวลดลง ประกอบกับความต้องการใช้เหล็กภายในประเทศลดลงตามภาวะการก่อสร้างที่ชะลอตัวลง **หมวดซีเมนต์ ลดลงร้อยละ 0.3** (ปูนซีเมนต์ผสม) เนื่องจากความต้องการใช้ลดลง **หมวดผลิตภัณฑ์คอนกรีต ลดลงร้อยละ 0.2** (คอนกรีตผสมเสร็จ คอนกรีตหยาบ) ปรับราคาลดลงตามราคาปูนซีเมนต์ และ **หมวดวัสดุก่อสร้างอื่น ๆ ลดลงร้อยละ 0.1** (ยางมะตอย) ปรับราคาลดลงตามราคาปิโตรเลียม

2.2 เทียบกับเดือนกรกฎาคม 2561 ลดลงร้อยละ 2.0 (YoY) โดยมีร้อยละการเปลี่ยนแปลงราคาสินค้าวัสดุก่อสร้างจำแนกตามหมวดแสดงได้ดังภาพที่ 2



ดัชนีราคาวัสดุก่อสร้างเดือนกรกฎาคม 2562 เทียบกับเดือนกรกฎาคม 2561 ลดลงร้อยละ 2.0 (YoY) จากการลดลงของดัชนีราคาหมวดเหล็กและผลิตภัณฑ์เหล็ก ร้อยละ 12.4 (เหล็กเส้นกลมผิวเรียบ-ข้ออ้อย เหล็กโครงสร้างรูปพรรณ ลวดผูกเหล็ก ท่อเหล็ก เหล็กแผ่นเรียบดำ ตะปู) ตามราคาเหล็กในตลาดโลกที่ลดลงตามราคาวัตถุดิบ ประกอบกับความต้องการใช้มีการชะลอตัว **หมวดสุขภัณฑ์ ลดลงร้อยละ 0.9** (โถส้วม อ่างล้างหน้า ที่ปัสสาวะ อุปกรณ์ห้องน้ำ) จากการปรับส่วนลดเพื่อกระตุ้นยอดขาย **หมวดซีเมนต์ ลดลงร้อยละ 0.5** (ปูนซีเมนต์ปอร์ตแลนด์ ปูนซีเมนต์ผสม) **หมวดอุปกรณ์ไฟฟ้าและประปา ลดลงร้อยละ 0.5** (ท่อร้อยสายไฟฟ้าและสายโทรศัพท์พีวีซี ท่อพีวีซีและอุปกรณ์ ท่อระบายน้ำเสียพีวีซี) เนื่องจากวัตถุดิบ (เม็ดพลาสติก) ปรับราคาลดลงตามราคาปิโตรเลียม **หมวดวัสดุก่อสร้างอื่น ๆ ลดลงร้อยละ 0.4** (ยางมะตอย) ปรับราคาลดลงตามราคาปิโตรเลียม ในขณะที่ดัชนีราคาหมวดไม้และผลิตภัณฑ์จากไม้ **สูงขึ้นร้อยละ 11.2** (ไม้พื้น ไม้ฝา ไม้คาน ไม้โครงคร่าว ไม้แบบ วงกบประตู-หน้าต่าง บานประตู) จากไม้ นำเข้าราคาสูงขึ้น **หมวดผลิตภัณฑ์คอนกรีต สูงขึ้นร้อยละ 1.8** (เสาเข็มคอนกรีต คอนกรีตบล็อก คอนกรีตผสมเสร็จ คอนกรีตหยาบ ขอบคันคอนกรีต) ปรับตามราคาปูนซีเมนต์ **หมวดกระเบื้อง สูงขึ้นร้อยละ 2.1** (กระเบื้องบุผนัง-บุพื้น กระเบื้องยางพีวีซีปูพื้น) และ**หมวดวัสดุฉนวนผิว สูงขึ้นร้อยละ 0.1** (สีเคลือบน้ำมัน สีรองพื้นปูน)

2.3 เทียบกับเดือนมกราคม-กรกฎาคม 2561 ลดลงร้อยละ 0.3 (AoA) โดยมีร้อยละการเปลี่ยนแปลงราคาสินค้าวัสดุก่อสร้างจำแนกตามหมวดแสดงได้ดังภาพที่ 3



ดัชนีราคาวัสดุก่อสร้างเดือนมกราคม-กรกฎาคม 2562 เทียบกับเดือนมกราคม-กรกฎาคม 2561 ลดลงร้อยละ 0.3 (AoA) จากการลดลงของราคาสินค้าหมวดเหล็กและผลิตภัณฑ์เหล็ก ร้อยละ 5.6 (เหล็กเส้นกลม ผิวเรียบ-ผิวข้ออ้อย เหล็กตัวซี เหล็กฉาก เหล็กรางน้ำ ลวดผูกเหล็ก ท่อเหล็ก เหล็กแผ่นเรียบดำ ตะปู) **หมวดอุปกรณ์ไฟฟ้าและประปา ลดลงร้อยละ 0.9** (ท่อร้อยสายไฟและสายโทรศัพท์พีวีซี ท่อพีวีซี และอุปกรณ์ท่อระบายน้ำพีวีซี) **หมวดสุขภัณฑ์ ลดลงร้อยละ 0.7** (อ่างล้างหน้า ที่ปัสสาวะ กระบอกเงา ที่ใส่สบู่ ราวแขวนผ้า ติดผนัง) และหมวดวัสดุก่อสร้างอื่นๆ ลดลงร้อยละ 0.4 (หินคลุก หินย่อย อิฐมอญ อิฐโปร่ง งามะตอย) **ในขณะที่ไม้และผลิตภัณฑ์ไม้ สูงขึ้นร้อยละ 10.5** (ไม้พื้น ไม้ฝา ไม้คาน ไม้โครงคร่าว ไม้แบบ วงกบประตู-หน้าต่าง บานประตู) จากไม้นำเข้าราคาสูงขึ้น **หมวดกระจก สูงขึ้นร้อยละ 2.2** (กระจกเคลือบปูพื้น-บุผนัง กระจกอย่าง PVC ปูพื้น กระจกแกรนิต) **หมวดผลิตภัณฑ์คอนกรีต สูงขึ้นร้อยละ 2.0** (คอนกรีตบล็อก คอนกรีตผสมเสร็จ คอนกรีตหยาบ ซีทไฟล์คอนกรีต ขอบคันคอนกรีต) **หมวดซีเมนต์ สูงขึ้นร้อยละ 0.3** (ปูนซีเมนต์ผสม) และ **หมวดวัสดุฉาบผิว สูงขึ้นร้อยละ 0.2** (สีเคลือบน้ำมัน สีรองพื้นปูน ซิลิโคน)

3. ตารางแสดงดัชนีราคาวัสดุก่อสร้างและอัตราการเปลี่ยนแปลง

(2553 = 100)

รายการ	สัดส่วน น้ำหนัก ก.ค.62	เดือนกรกฎาคม 2562					เดือนมิถุนายน 2562			
		ดัชนี		อัตราการเปลี่ยนแปลง			เดือน มิ.ย.62	อัตราการเปลี่ยนแปลง		
		ก.ค.62	ก.ค.61	M/M	Y/Y	A/A		M/M	Y/Y	A/A
ดัชนี	100.00	106.6	108.8	-0.6	-2.0	-0.3	107.2	-0.4	-0.8	0.0
หมวดไม้และผลิตภัณฑ์ไม้	7.13	129.8	116.7	0.0	11.2	10.5	129.8	0.0	11.2	10.4
หมวดซีเมนต์	12.65	105.1	105.6	-0.3	-0.5	0.3	105.4	0.1	0.1	0.4
หมวดผลิตภัณฑ์คอนกรีต	16.40	134.3	131.9	-0.2	1.8	2.0	134.6	0.0	2.0	2.0
หมวดเหล็กและผลิตภัณฑ์เหล็ก	21.33	92.5	105.6	-2.3	-12.4	-5.6	94.7	-1.9	-7.8	-4.4
หมวดกระเบื้อง	6.82	103.3	101.2	0.0	2.1	2.2	103.3	0.0	1.7	2.2
หมวดวัสดุฉนวนผิว	3.57	108.2	108.1	0.0	0.1	0.2	108.2	-0.3	0.2	0.3
หมวดสุขภัณฑ์	2.07	106.1	107.1	0.2	-0.9	-0.7	105.9	-0.3	-1.2	-0.7
หมวดอุปกรณ์ไฟฟ้าและประปา	12.55	92.1	92.6	0.0	-0.5	-0.9	92.1	0.0	-0.8	-0.9
หมวดวัสดุก่อสร้างอื่น ๆ	17.47	113.6	114.1	-0.1	-0.4	-0.4	113.7	0.2	-0.6	-0.4

กองดัชนีเศรษฐกิจการค้า สำนักงานนโยบายและยุทธศาสตร์การค้า กระทรวงพาณิชย์
563 ถ.นนทบุรี อ.เมือง จ.นนทบุรี โทรศัพท์ 0 2507 6719 โทรสาร 0 2507 5825 สายด่วน 1203

www.tpsso.moc.go.th