

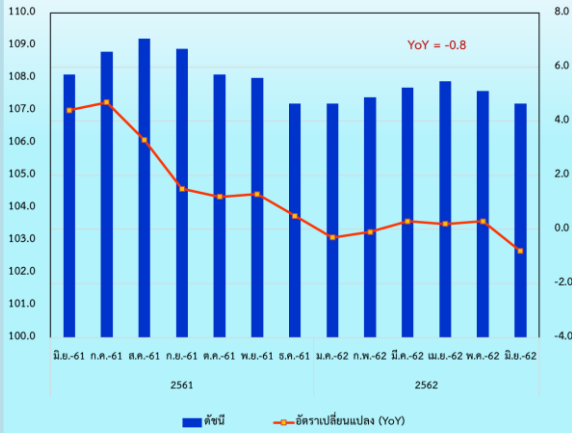


# ดัชนีราคาวัสดุก่อสร้างของประเทศ เดือนมิถุนายน 2562

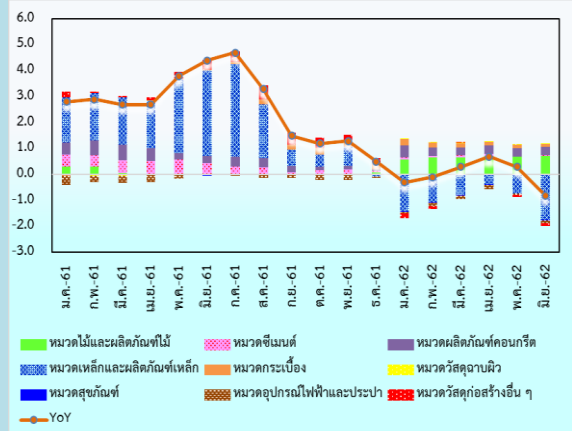
## Construction Materials Price Index

CMI	MoM	YoY	AoA
107.2	-0.4	-0.8	0.0

ดัชนีราคาวัสดุก่อสร้าง มิ.ย.62 เท่ากับ 107.2



## องค์ประกอบของการเปลี่ยนแปลงดัชนีราคาวัสดุก่อสร้าง (Percentage Points)



## Highlights

ดัชนีราคาวัสดุก่อสร้างเดือนมิถุนายน 2562 เท่ากับ 107.2 เทียบกับเดือนมิถุนายน 2561 ลดลงร้อยละ 0.8 (YoY) ซึ่งเป็นการลดลงอีกครั้งหลังจากปรับตัวสูงขึ้นต่อเนื่องมาสามเดือน (เดือนพฤษภาคม 2562 สูงขึ้นร้อยละ 0.3) จากการลดลงของดัชนีราคาหมวดเหล็กและผลิตภัณฑ์เหล็ก ร้อยละ 7.8 หมวดสุขภัณฑ์ ลดลงร้อยละ 1.2 หมวดอุปกรณ์ไฟฟ้าและประปา ลดลงร้อยละ 0.8 และหมวดวัสดุก่อสร้างอื่นๆ ลดลงร้อยละ 0.6 ในขณะที่หมวดไม้และผลิตภัณฑ์ไม้ สูงขึ้นร้อยละ 11.2 หมวดผลิตภัณฑ์คอนกรีต สูงขึ้นร้อยละ 2.0 หมวดกระเบื้อง สูงขึ้นร้อยละ 1.7 หมวดวัสดุฉนวนผิว สูงขึ้นร้อยละ 0.2 และหมวดซีเมนต์ สูงขึ้นร้อยละ 0.1

เมื่อเทียบกับเดือนพฤษภาคม 2562 ดัชนีราคาลดลงร้อยละ 0.4 (MoM) จากการลดลงของดัชนีราคาหมวดเหล็กและผลิตภัณฑ์เหล็ก ร้อยละ 1.9 (เหล็กเส้นกลมผิวเรียบ-ข้ออ้อย เหล็กตัวซี เหล็กฉาก เหล็กรางน้ำ ท่อเหล็กกลวง เหล็กแผ่นเรียบดำ) ตามราคาตลาดโลกที่ปรับลดลง ประกอบกับราคาวัตถุดิบ (เศษเหล็ก ถ่านหิน) ปรับตัวลดลง หมวดวัสดุฉนวนผิว ลดลงร้อยละ 0.3 (ซิลิโคน) และหมวดสุขภัณฑ์ ลดลงร้อยละ 0.3 (โถส้วมชักโครก) จากการปรับส่วนลดเพื่อกระตุ้นยอดขายจำหน่าย

พิจารณาการเปลี่ยนแปลงเปรียบเทียบกับเดือนมิถุนายน 2561 (YoY) หมวดหลักที่ส่งผลกระทบต่อดัชนีราคาลดลง ได้แก่ หมวดเหล็กและผลิตภัณฑ์เหล็ก (ผลกระทบ -1.7) หมวดอุปกรณ์ไฟฟ้าและประปา (ผลกระทบ -0.1) และหมวดวัสดุก่อสร้างอื่น ๆ (ผลกระทบ -0.1) หมวดที่ส่งผลกระทบทางบวก คือ หมวดผลิตภัณฑ์คอนกรีต (ผลกระทบ 0.3) หมวดไม้และผลิตภัณฑ์ไม้ (ผลกระทบ 0.1) และหมวดกระเบื้อง (ผลกระทบ 0.1)

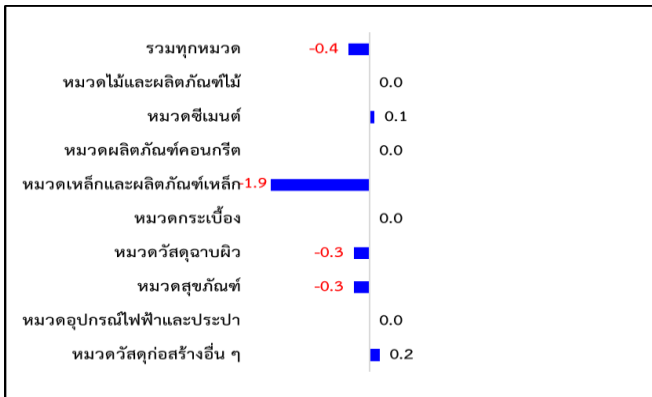
สถานการณ์ก่อสร้างในปี 2562 ยังคงขยายตัวอย่างต่อเนื่องจากการคาดการณ์ว่ารัฐบาลใหม่จะดำเนินการสานต่อนโยบายการลงทุนต่อไปอย่างต่อเนื่อง สร้างความเชื่อมั่นให้กับภาคเอกชน อีกทั้งโครงการภาครัฐที่อนุมัติแล้วมีความก้าวหน้าอย่างมากไม่ว่าจะเป็นโครงการในพื้นที่ EEC หรือโครงการอื่นๆ นอกพื้นที่ EEC ในส่วนของภาวะราคาวัสดุก่อสร้าง ในปี 2562 วัสดุก่อสร้างที่สำคัญมีแนวโน้มขยายตัวต่อเนื่อง เว้นแต่สินค้าในกลุ่มเหล็กและผลิตภัณฑ์เหล็กที่มีความผันผวนตามตลาดโลก

### ดัชนีราคาวัสดุก่อสร้างเดือนมิถุนายน 2562

ดัชนีราคาวัสดุก่อสร้างแสดงถึงการเปลี่ยนแปลงของระดับราคาสินค้าวัสดุก่อสร้างที่ซื้อขายในเขตกรุงเทพฯ และ ปริมณฑล ครอบคลุมหมวดไม้และผลิตภัณฑ์ไม้ ซีเมนต์ ผลิตภัณฑ์คอนกรีต เหล็กและผลิตภัณฑ์เหล็ก กระเบื้อง วัสดุฉนวนผิว สุขภัณฑ์ อุปกรณ์ไฟฟ้าและประปา และวัสดุก่อสร้างอื่น ๆ มีจำนวนรายการสินค้าทั้งหมด 134 รายการ

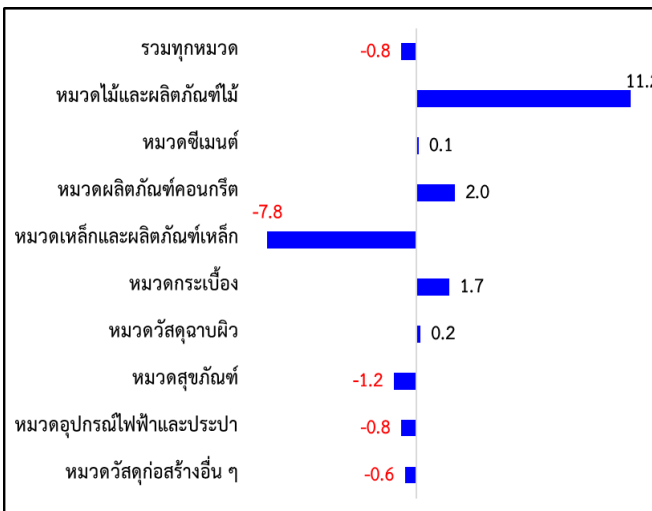
1. ดัชนีราคาวัสดุก่อสร้างเดือนมิถุนายน 2562 เท่ากับ 107.2 (ปี 2553 =100 และเดือนพฤษภาคม 2562 เท่ากับ 107.6)
2. การเปลี่ยนแปลงของดัชนีราคาวัสดุก่อสร้างเดือนมิถุนายน 2562

2.1 เทียบกับเดือนพฤษภาคม 2562 ลดลงร้อยละ 0.4 (MoM) โดยมีร้อยละการเปลี่ยนแปลงราคาสินค้าวัสดุก่อสร้างจำแนกตามหมวดแสดงได้ดังภาพที่ 1



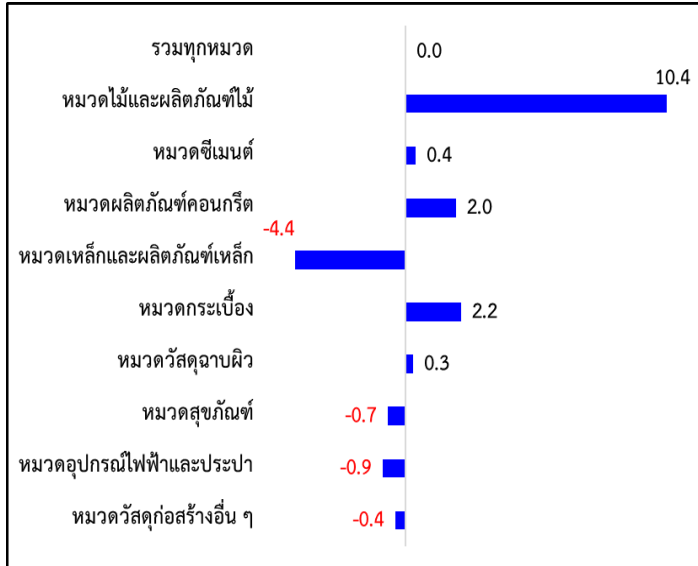
ดัชนีราคาวัสดุก่อสร้างเดือนมิถุนายน 2562เมื่อเทียบกับเดือนพฤษภาคม 2562 ดัชนีราคาลดลงร้อยละ 0.4 (MoM) จากการลดลงของดัชนีราคาหมวดเหล็กและผลิตภัณฑ์เหล็ก ร้อยละ 1.9 (เหล็กเส้นกลมผิวเรียบ-ข้ออ้อย เหล็กตัวซี เหล็กฉาก เหล็กทรงน้ำ ท่อเหล็กกลวง เหล็กแผ่นเรียบดำ) ตามราคาตลาดโลกที่ปรับลดลง ประกอบกับราคาวัตถุดิบ (เศษเหล็ก ถ่านหิน) ปรับตัวลดลง หมวดวัสดุฉนวนผิว ลดลงร้อยละ 0.3 (ซิลิโคน) และหมวดสุขภัณฑ์ ลดลงร้อยละ 0.3 (โถส้วมชักโครก) จากการปรับส่วนลดเพื่อกระตุ้นยอดขาย

2.2 เทียบกับเดือนมิถุนายน 2561 ลดลงร้อยละ 0.8 (YoY) โดยมีร้อยละการเปลี่ยนแปลงราคาสินค้าวัสดุก่อสร้างจำแนกตามหมวดแสดงได้ดังภาพที่ 2



ดัชนีราคาวัสดุก่อสร้างเดือนมิถุนายน 2562 เทียบกับเดือนมิถุนายน 2561 ลดลงร้อยละ 0.8 (YoY) จากการลดลงของดัชนีราคาหมวดเหล็กและผลิตภัณฑ์เหล็ก ร้อยละ 7.8 (เหล็กเส้นกลมผิวเรียบ-ข้ออ้อย เหล็กโครงสร้างรูปพรรณ ลวดผูกเหล็ก ท่อเหล็ก เหล็กแผ่นเรียบดำ ตะปู) เป็นผลจากมีการแข่งขันสูงเกิดจากมีปริมาณเหล็กในตลาดจำนวนมากทั้งจากการนำเข้าและการเริ่มกลับมาผลิตอีกครั้งหลังจากที่หยุดซ่อมบำรุงก่อนหน้านี้ หมวดสุขภัณฑ์ ลดลงร้อยละ 1.2 (โถส้วม อ่างล้างหน้า ที่ปัสสาวะ อุปกรณ์ห้องน้ำ) จากการปรับส่วนลดเพื่อกระตุ้นยอดขาย หมวดอุปกรณ์ไฟฟ้าและประปา ลดลงร้อยละ 0.8 (สายเคเบิล สายไฟฟ้า ท่อร้อยสายไฟฟ้าและสายโทรศัพท์ พีวีซี ท่อพีวีซีและอุปกรณ์ ท่อระบายน้ำเสียพีวีซี) เนื่องจากวัตถุดิบ (เม็ดพลาสติก) ปรับราคาลดลงตามราคาปิโตรเลียม หมวดวัสดุก่อสร้างอื่น ๆ ลดลงร้อยละ 0.6 (อิฐมอญ อิฐโปร่ง อลูมิเนียม ยางมะตอย) ในส่วนยางมะตอยปรับราคาลดลงตามราคาปิโตรเลียม ในขณะที่ดัชนีราคาหมวดไม้และผลิตภัณฑ์จากไม้ สูงขึ้นร้อยละ 11.2 (ไม้พื้น ไม้ฝา ไม้คาน ไม้โครงคร่าว ไม้แบบ วงกบ ประตู-หน้าต่าง บานประตู) จากไม้นำเข้าราคาสูงขึ้น หมวดผลิตภัณฑ์คอนกรีต สูงขึ้นร้อยละ 2.0 (เสาเข็มคอนกรีต คอนกรีตบล็อก คอนกรีตผสมเสร็จ คอนกรีตหยาบ ขอบคันคอนกรีต) ปรับตามราคาปูนซีเมนต์ผสม ประกอบกับความต้องการใช้คอนกรีตผสมเสร็จที่เพิ่มมากขึ้น หมวดกระเบื้อง สูงขึ้นร้อยละ 1.7 (กระเบื้องบุผนัง-ปูพื้น กระเบื้องยางพีวีซีปูพื้น) หมวดวัสดุฉนวนผิว สูงขึ้นร้อยละ 0.2 (สีเคลือบน้ำมัน สีรองพื้นปูนซิลิโคน) และหมวดซีเมนต์ สูงขึ้นร้อยละ 0.1 (ปูนซีเมนต์ผสม) ตามปริมาณความต้องการใช้ที่เพิ่มมากขึ้น

2.3 เทียบกับเดือนมกราคม-มิถุนายน 2561 ไม่เปลี่ยนแปลง (AoA) โดยมีร้อยละการเปลี่ยนแปลง  
ราคาสินค้าวัสดุก่อสร้างจำแนกตามหมวดแสดงได้ดังภาพที่ 3



ดัชนีราคาวัสดุก่อสร้างเดือนมกราคม-มิถุนายน 2562 เทียบกับเดือนมกราคม-มิถุนายน 2561 ไม่เปลี่ยนแปลง (AoA) แต่มีการเคลื่อนไหวของราคาสินค้าหมวดต่าง ๆ ดังนี้ ดัชนีราคา**หมวดไม้และผลิตภัณฑ์ไม้** ร้อยละ 10.4 (ไม้พื้น ไม้ฝา ไม้คาน ไม้โครงคร่าว ไม้แบบ วงกบประตู-หน้าต่าง บานประตู) จากราคานำเข้าสูงขึ้น **หมวดกระเบื้อง** สูงขึ้นร้อยละ 2.2 (กระเบื้องเคลือบบุผนัง-ปูพื้น กระเบื้องยาง PVC ปูพื้น กระเบื้องแกรนิต) ตามความต้องการใช้ที่เพิ่มมากขึ้นจากโครงการก่อสร้างภาคเอกชน **หมวดผลิตภัณฑ์คอนกรีต** สูงขึ้นร้อยละ 2.0 (คอนกรีตบล็อกก่อผนังมวลเบา-ปูพื้น คอนกรีตผสมเสร็จ คอนกรีตหยาบ ซีทไฟล์คอนกรีต ขอบคันคอนกรีต) ตามราคาปูนซีเมนต์และลวดเหล็กเสริมคอนกรีตอัดแรง ประกอบกับมีความต้องการใช้ในการก่อสร้างของโครงการภาครัฐอย่างต่อเนื่อง **หมวดซีเมนต์** สูงขึ้นร้อยละ 0.4 (ปูนซีเมนต์ผสม) ความต้องการใช้เพิ่มขึ้นตามการขยายตัวของโครงการก่อสร้าง **หมวดวัสดุฉนวนผิว** สูงขึ้นร้อยละ 0.3 (สีเคลือบน้ำมัน สีรองพื้นปูน สีลิโคเน) ในขณะที่**หมวดเหล็กและผลิตภัณฑ์เหล็ก** ลดลงร้อยละ 4.4 (เหล็กเส้นกลมผิวเรียบ-ข้อ้อย เหล็กตัวซี เหล็กฉาก เหล็กรางน้ำ ท่อเหล็ก เหล็กแผ่นเรียบดำ) **หมวดอุปกรณ์ไฟฟ้าและประปา** ลดลงร้อยละ 0.9 (ท่อร้อยสายไฟ ท่อพีวีซี) **หมวดสuszภัณฑ์** ลดลงร้อยละ 0.7 (อ่างล้างหน้า ที่ปัสสาวะ อุปกรณ์ห้องน้ำ) และ**หมวดวัสดุก่อสร้างอื่น ๆ** ลดลงร้อยละ 0.4 (อิฐมอญ อิฐโปร่ง อลูมิเนียม ยางมะตอย)

ตารางแสดงดัชนีราคาวัสดุก่อสร้างและอัตราการเปลี่ยนแปลง

(2553 = 100)

รายการ	สัดส่วน น้ำหนัก มิ.ย.62	เดือนมิถุนายน 2562					เดือนพฤษภาคม 2562			
		ดัชนี		อัตราการเปลี่ยนแปลง			เดือน พ.ค.62	อัตราการเปลี่ยนแปลง		
		มิ.ย.62	มิ.ย.61	M/M	Y/Y	A/A		M/M	Y/Y	A/A
<b>ดัชนี</b>	100.00	107.2	108.1	-0.4	-0.8	0.0	107.6	-0.3	0.3	0.2
หมวดไม้และผลิตภัณฑ์ไม้	7.09	129.8	116.7	0.0	11.2	10.4	129.8	0.0	11.2	10.2
หมวดซีเมนต์	12.62	105.4	105.3	0.1	0.1	0.4	105.3	0.0	0.0	0.4
หมวดผลิตภัณฑ์คอนกรีต	16.34	134.6	131.9	0.0	2.0	2.0	134.6	0.1	2.1	2.1
หมวดเหล็กและผลิตภัณฑ์เหล็ก	21.71	94.7	102.7	-1.9	-7.8	-4.4	96.5	-1.1	-3.3	-3.7
หมวดกระเบื้อง	6.78	103.3	101.6	0.0	1.7	2.2	103.3	0.0	1.7	2.3
หมวดวัสดุฉนวนผิว	3.55	108.2	108.0	-0.3	0.2	0.3	108.5	0.1	0.4	0.3
หมวดสุขภัณฑ์	2.05	105.9	107.2	-0.3	-1.2	-0.7	106.2	-0.5	-0.7	-0.6
หมวดอุปกรณ์ไฟฟ้าและประปา	12.48	92.1	92.8	0.0	-0.8	-0.9	92.1	0.0	-0.4	-0.9
หมวดวัสดุก่อสร้างอื่น ๆ	17.37	113.7	114.4	0.2	-0.6	-0.4	113.5	-0.3	-0.4	-0.4

กองดัชนีเศรษฐกิจการค้า สำนักงานนโยบายและยุทธศาสตร์การค้า กระทรวงพาณิชย์  
563 ถ.นนทบุรี อ.เมือง จ.นนทบุรี โทรศัพท์ 0 2507 6719 โทรสาร 0 2507 5825 สายด่วน 1203

[www.tpsso.moc.go.th](http://www.tpsso.moc.go.th)