



ดัชนีราคาวัสดุก่อสร้างของประเทศ เดือนพฤษภาคม 2562

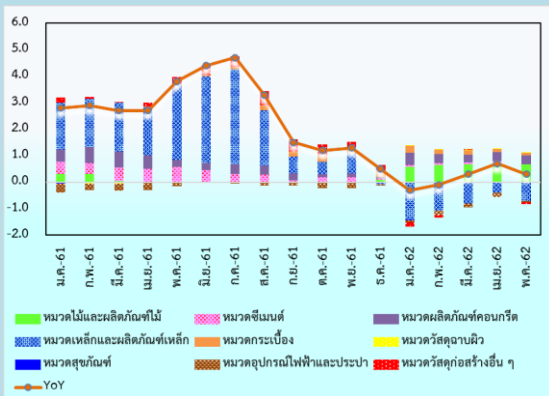
Construction Materials Price Index

CMI	MoM	YoY	AoA
107.6	-0.3	0.3	0.2

ดัชนีราคาวัสดุก่อสร้าง พ.ค.62 เท่ากับ 107.6



องค์ประกอบของการเปลี่ยนแปลงดัชนีราคาวัสดุก่อสร้าง (Percentage Points)



Highlights

ดัชนีราคาวัสดุก่อสร้างเดือนพฤษภาคม 2562 เท่ากับ 107.6 เทียบกับเดือนพฤษภาคม 2561 สูงขึ้นร้อยละ 0.3 (YoY) ซึ่งเป็นการสูงขึ้นต่อเนื่องเป็นเดือนที่สาม (เดือนเมษายน 2562 สูงขึ้นร้อยละ 0.7) จากการสูงขึ้นของดัชนีราคาหมวดไม้และผลิตภัณฑ์ไม้ สูงขึ้นร้อยละ 11.2 หมวดผลิตภัณฑ์คอนกรีต สูงขึ้นร้อยละ 2.1 หมวดกระเบื้อง สูงขึ้นร้อยละ 1.7 และหมวดวัสดุฉนวนผิว สูงขึ้นร้อยละ 0.4 ในขณะที่หมวดเหล็กและผลิตภัณฑ์เหล็ก ลดลงร้อยละ 3.3 หมวดสุขภัณฑ์ ลดลงร้อยละ 0.7 หมวดอุปกรณ์ไฟฟ้าและประปา ลดลงร้อยละ 0.4 และหมวดวัสดุก่อสร้างอื่น ๆ ลดลงร้อยละ 0.4

เมื่อเทียบกับเดือนเมษายน 2562 ดัชนีราคาลดลงร้อยละ 0.3 (MoM) จากการลดลงของดัชนีราคาหมวดเหล็กและผลิตภัณฑ์เหล็ก ร้อยละ 1.1 (เหล็กเส้นกลมผิวเรียบ-ข้ออ้อย เหล็กตัวซี) ตามราคาตลาดโลกที่ปรับลดลง ประกอบกับราคาวัตถุดิบ (เศษเหล็ก) ในประเทศลดลง หมวดสุขภัณฑ์ ลดลงร้อยละ 0.5 (อ่างล้างหน้า กระจกเงา ที่ใส่สบู่ ฉากกั้นอาบน้ำ) จากการปรับส่วนลดเพื่อกระตุ้นยอดขาย และหมวดวัสดุก่อสร้างอื่น ๆ ลดลงร้อยละ 0.3 (ยางมะตอย) ปรับราคาลดลงตามปิโตรเลียม ประกอบกับเป็นช่วงฤดูฝนการก่อสร้างมีการชะลอตัว

พิจารณาการเปลี่ยนแปลงเปรียบเทียบกับเดือนพฤษภาคม 2561 (YoY) หมวดหลักที่ส่งผลกระทบต่อดัชนีราคาสูงขึ้น ได้แก่ หมวดไม้และผลิตภัณฑ์ไม้ (ผลกระทบ 0.7) หมวดผลิตภัณฑ์คอนกรีต (ผลกระทบ 0.3) และหมวดกระเบื้อง (ผลกระทบ 0.1) หมวดที่ส่งผลกระทบต่อทางลบ คือ หมวดเหล็กและผลิตภัณฑ์เหล็ก (ผลกระทบ -0.7) และหมวดวัสดุก่อสร้างอื่น ๆ (ผลกระทบ -0.1)

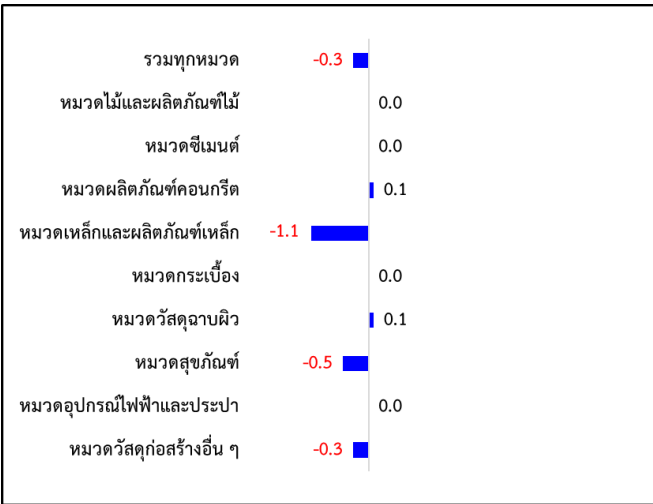
สถานการณ์ก่อสร้างในปี 2562 ยังคงขยายตัวอย่างต่อเนื่องทั้งจากโครงการภาครัฐที่ความก้าวหน้าอย่างมากไม่ว่าจะเป็นโครงการในพื้นที่ EEC หรือโครงการอื่นๆ นอกพื้นที่ EEC รวมทั้งการก่อสร้างภาคเอกชนที่ได้รับอานิสงค์จากโครงการก่อสร้างภาครัฐ ทั้งการก่อสร้างคอนโดมิเนียมตามแนวรถไฟฟ้า จากปัจจัยเหล่านี้ส่งผลให้ยังคงมีความต้องการใช้วัสดุก่อสร้าง และราคาวัสดุก่อสร้างยังขยายตัวอย่างต่อเนื่องในปี 2562

ดัชนีราคาวัสดุก่อสร้างเดือนพฤษภาคม 2562

ดัชนีราคาวัสดุก่อสร้างแสดงถึงการเปลี่ยนแปลงของระดับราคาสินค้าวัสดุก่อสร้างที่ซื้อขายในเขตกรุงเทพฯ และ ปริมณฑล ครอบคลุมหมวดไม้และผลิตภัณฑ์ไม้ ซีเมนต์ ผลิตภัณฑ์คอนกรีต เหล็กและผลิตภัณฑ์เหล็ก กระเบื้อง วัสดุฉนวนผิว สุขภัณฑ์ อุปกรณ์ไฟฟ้าและประปา และวัสดุก่อสร้างอื่น ๆ มีจำนวนรายการสินค้าทั้งหมด 134 รายการ

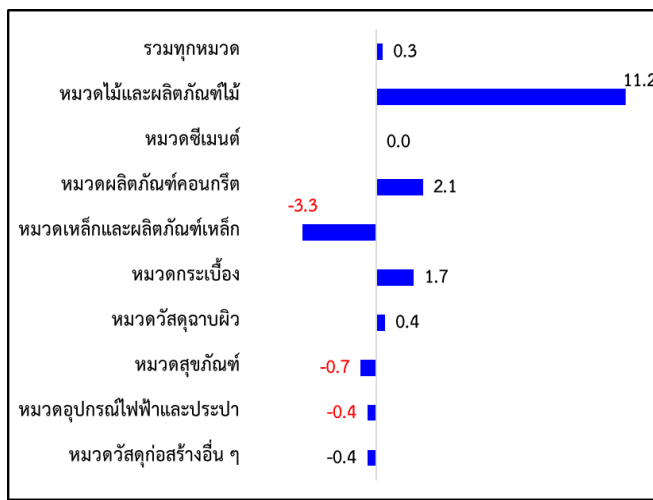
1. ดัชนีราคาวัสดุก่อสร้างเดือนพฤษภาคม 2562 เท่ากับ 107.6 (ปี 2553 =100 และเดือนเมษายน 2562 เท่ากับ 107.9)
2. การเปลี่ยนแปลงของดัชนีราคาวัสดุก่อสร้างเดือนพฤษภาคม 2562

2.1 เทียบกับเดือนเมษายน 2562 ลดลงร้อยละ 0.3 (MoM) โดยมีร้อยละการเปลี่ยนแปลงราคาสินค้าวัสดุก่อสร้างจำแนกตามหมวดแสดงได้ดังภาพที่ 1



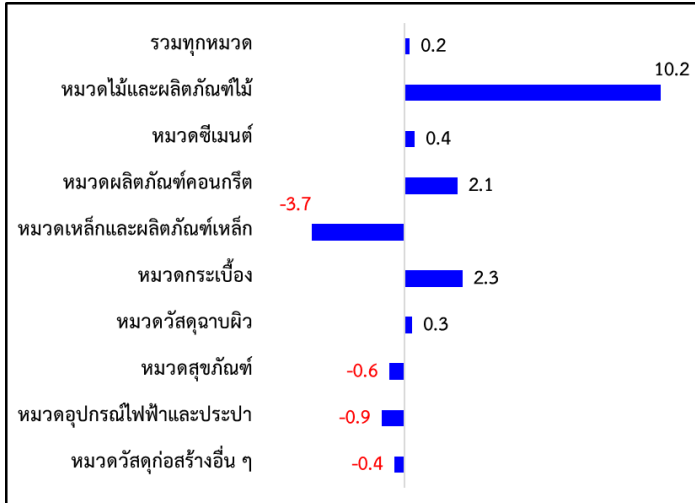
ดัชนีราคาวัสดุก่อสร้างเดือนพฤษภาคม 2562เมื่อเทียบกับเดือนเมษายน 2562 ดัชนีราคา ลดลงร้อยละ 0.3 (MoM)
 จากการลดลงของดัชนีราคาหมวดเหล็กและผลิตภัณฑ์เหล็ก ร้อยละ 1.1 (เหล็กเส้นกลมผิวเรียบ-ข้ออ้อย เหล็กตัวซี) ตามราคาตลาดโลกที่ปรับลดลง ประกอบกับราคาวัตถุดิบ (เศษเหล็ก) ในประเทศลดลง **หมวดสุขภัณฑ์ ลดลงร้อยละ 0.5** (อ่างล้างหน้า กระจกเงา ที่ใส่สบู่ ฉากกั้นอาบน้ำ) จากการปรับส่วนลดเพื่อกระตุ้นยอดขาย และ **หมวดวัสดุก่อสร้างอื่น ๆ ลดลงร้อยละ 0.3** (ยางมะตอย) ปรับราคาลดลงตามปิโตรเลียม ประกอบกับเป็นช่วงฤดูฝนโครงการก่อสร้างบางโครงการมีการชะลอตัว

2.2 เทียบกับเดือนพฤษภาคม 2561 สูงขึ้นร้อยละ 0.3 (YoY) โดยมีร้อยละการเปลี่ยนแปลงราคาสินค้าวัสดุก่อสร้างจำแนกตามหมวดแสดงได้ดังภาพที่ 2



ดัชนีราคาวัสดุก่อสร้างเดือนพฤษภาคม 2562 เทียบกับเดือนพฤษภาคม 2561 สูงขึ้นร้อยละ 0.3 (YoY) จากการสูงขึ้นของดัชนีราคาหมวดไม้และผลิตภัณฑ์ไม้ ร้อยละ 11.2 (ไม้พื้น ไม้ฝา ไม้คาน ไม้โครงคร่าว ไม้แบบ วงกบประตูหน้าต่าง บานประตู) จากไม่นำเข้าราคาสูงขึ้น **หมวดผลิตภัณฑ์คอนกรีต สูงขึ้นร้อยละ 2.1** (คอนกรีตบล็อกปูพื้น คอนกรีตผสมเสร็จ คอนกรีตหยาบ ขอบคันคอนกรีต) ปรับตามราคาปูนซีเมนต์ผสม ประกอบกับความต้องการใช้คอนกรีตผสมเสร็จที่เพิ่มมากขึ้น **หมวดกระเบื้อง สูงขึ้นร้อยละ 1.7** (กระเบื้องบุผนัง-ปูพื้น กระเบื้องยาง) **หมวดวัสดุฉนวนผิว สูงขึ้นร้อยละ 0.4** (สีเคลือบน้ำมัน สีรองพื้นปูน สีลิโคเน) เนื่องจากวัตถุดิบ (สารเคมี) ราคานำเข้าสูงขึ้น ในขณะที่ดัชนีราคาหมวดเหล็กและผลิตภัณฑ์เหล็ก ลดลงร้อยละ 3.3 (เหล็กเส้นกลมผิวเรียบ-ข้ออ้อย เหล็กตัวซี เหล็กฉาก เหล็กทรงน้ำ ลวดผูกเหล็ก ท่อเหล็กดำ ท่อแอสตันเลส เหล็กแผ่น ตะปู) เนื่องจากการแข่งขันด้านราคากับเหล็กนำเข้าจากจีน **หมวดสุขภัณฑ์ ลดลงร้อยละ 0.7** (อ่างล้างหน้า ที่ปัสสาวะ กระจกเงา ที่ใส่สบู่ ฉากกั้นอาบน้ำ) **หมวดอุปกรณ์ไฟฟ้าและประปา ลดลงร้อยละ 0.4** (ท่อร้อยสายไฟและสายโทรศัพท์พีวีซี ท่อพีวีซี ข้อต่อ-สามทางพีวีซี ท่อระบายน้ำเสียวีวีซี) จากต้นทุนวัตถุดิบ (เม็ดพลาสติก) ปรับราคาลดลงตามราคาน้ำมัน และ **หมวดวัสดุก่อสร้างอื่น ๆ ลดลงร้อยละ 0.4** (หินย่อย อิฐมอญ อิฐโปร่ง อลูมิเนียมแผ่นเรียบ ยางมะตอย)

2.3 เทียบกับเดือนมกราคม-พฤษภาคม 2561 สูงขึ้นร้อยละ 0.2 (AoA) โดยมีร้อยละการเปลี่ยนแปลงราคาสินค้าวัสดุก่อสร้างจำแนกตามหมวดแสดงได้ดังภาพที่ 3



ดัชนีราคาวัสดุก่อสร้างเดือนมกราคม-พฤษภาคม 2562 เทียบกับเดือนมกราคม-พฤษภาคม 2561 สูงขึ้น ร้อยละ 0.2 (AoA) โดยมีปัจจัยจากการสูงขึ้นของดัชนีราคาหมวดไม้และผลิตภัณฑ์ไม้ ร้อยละ 10.2 (ไม้พื้น ไม้ฝา ไม้คาน ไม้โครงคร่าว ไม้แบบ วงกบ ประตู-หน้าต่าง บานประตู) จากราคาไม้นำเข้าสูงขึ้น หมวดกระเบื้อง สูงขึ้นร้อยละ 2.3 (กระเบื้องเคลือบ บุผนัง-ปูพื้น กระเบื้องยาง PVC ปูพื้น) ตามความต้องการใช้ที่เพิ่มมากขึ้นจากโครงการก่อสร้างภาคเอกชน หมวดผลิตภัณฑ์คอนกรีต สูงขึ้นร้อยละ 2.1 (คอนกรีต บล็อกก่อผนังมวลเบา-ปูพื้น คอนกรีตผสมเสร็จ คอนกรีตหยาบ ซีทไฟล์คอนกรีต ขอบคันคอนกรีต) ตามราคาปูนซีเมนต์และลวดเหล็กเสริมคอนกรีตอัดแรง ประกอบกับมีความต้องการใช้ในการก่อสร้างของโครงการภาครัฐ หมวดซีเมนต์ สูงขึ้นร้อยละ 0.4 (ปูนซีเมนต์ผสม) ความต้องการใช้เพิ่มขึ้นตามการขยายตัวของโครงการก่อสร้าง หมวดวัสดุฉนวน สูงขึ้นร้อยละ 0.3 (สีเคลือบน้ำมัน สีรองพื้นปูน สีอิโคน)

ตารางแสดงดัชนีราคาวัสดุก่อสร้างและอัตราการเปลี่ยนแปลง

(2553 = 100)

รายการ	สัดส่วน น้ำหนัก พ.ค.62	เดือนพฤษภาคม 2562					เดือนเมษายน 2562			
		ดัชนี		อัตราการเปลี่ยนแปลง			เดือน เม.ย.62	อัตราการเปลี่ยนแปลง		
		พ.ค.62	พ.ค.61	M/M	Y/Y	A/A		M/M	Y/Y	A/A
ดัชนี	100.00	107.6	107.3	-0.3	0.3	0.2	107.9	0.2	0.7	0.2
หมวดไม้และผลิตภัณฑ์ไม้	7.07	129.8	116.7	0.0	11.2	10.2	129.8	0.1	11.2	9.9
หมวดซีเมนต์	12.55	105.3	105.3	0.0	0.0	0.4	105.3	0.0	0.6	0.5
หมวดผลิตภัณฑ์คอนกรีต	16.27	134.6	131.8	0.1	2.1	2.1	134.5	0.0	2.0	2.1
หมวดเหล็กและผลิตภัณฑ์เหล็ก	22.04	96.5	99.8	-1.1	-3.3	-3.7	97.6	0.9	-1.7	-3.8
หมวดกระเบื้อง	6.75	103.3	101.6	0.0	1.7	2.3	103.3	0.0	1.7	2.4
หมวดวัสดุฉนวนผิว	3.54	108.5	108.1	0.1	0.4	0.3	108.4	0.0	0.3	0.3
หมวดสุขภัณฑ์	2.05	106.2	107.0	-0.5	-0.7	-0.6	106.7	0.0	-0.6	-0.5
หมวดอุปกรณ์ไฟฟ้าและประปา	12.43	92.1	92.5	0.0	-0.4	-0.9	92.1	0.0	-1.2	-1.0
หมวดวัสดุก่อสร้างอื่น ๆ	17.28	113.5	113.9	-0.3	-0.4	-0.4	113.8	-0.2	0.0	-0.3

กองดัชนีเศรษฐกิจการค้า สำนักงานนโยบายและยุทธศาสตร์การค้า กระทรวงพาณิชย์
563 ถ.นนทบุรี อ.เมือง จ.นนทบุรี โทรศัพท์ 0 2507 6719 โทรสาร 0 2507 5825 สายด่วน 1203

www.tpsso.moc.go.th