

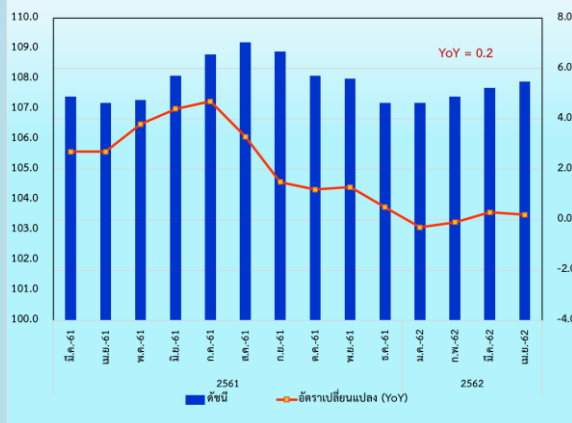


# ดัชนีราคาวัสดุก่อสร้างของประเทศ เดือนเมษายน 2562

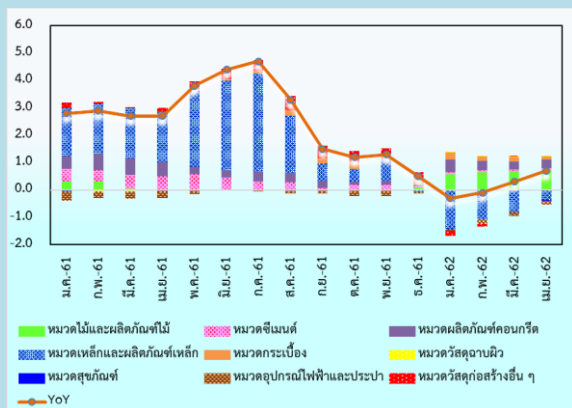
## Construction Materials Price Index

CMI	MoM	YoY	AoA
107.9	0.2	0.7	0.2

ดัชนีราคาวัสดุก่อสร้าง เม.ย.62 เท่ากับ 107.9



## องค์ประกอบของการเปลี่ยนแปลงดัชนีราคาวัสดุก่อสร้าง (Percentage Points)



## Highlights

ดัชนีราคาวัสดุก่อสร้างเดือนเมษายน 2562 เท่ากับ 107.9 เทียบกับเดือนเมษายน 2561 สูงขึ้นร้อยละ 0.7 (YoY) ซึ่งเป็นการสูงขึ้นต่อเนื่องเป็นเดือนที่สอง (เดือนมีนาคม 2562 สูงขึ้นร้อยละ 0.3) จากการสูงขึ้นของดัชนีราคาหมวดไม้และผลิตภัณฑ์ไม้ สูงขึ้นร้อยละ 11.2 หมวดผลิตภัณฑ์คอนกรีต สูงขึ้นร้อยละ 2.0 หมวดกระจกเบื้อง สูงขึ้นร้อยละ 1.7 หมวดซีเมนต์ สูงขึ้นร้อยละ 0.6 และหมวดวัสดุฉนวน สูงขึ้นร้อยละ 0.3 ในขณะที่หมวดเหล็กและผลิตภัณฑ์เหล็ก ลดลงร้อยละ 1.7 หมวดอุปกรณ์ไฟฟ้าและประปา ลดลงร้อยละ 1.2 และหมวดสุญญากาศ ลดลงร้อยละ 0.6

เมื่อเทียบกับเดือนมีนาคม 2562 ดัชนีราคาสูงขึ้นร้อยละ 0.2 (MoM) จากการสูงขึ้นของดัชนีราคาหมวดเหล็กและผลิตภัณฑ์เหล็ก ร้อยละ 0.9 (เหล็กเส้นกลมผิวเรียบ-ข้ออ้อย เหล็กตัวซี เหล็กฉาก เหล็กรางน้ำ ท่อเหล็กเคลือบสังกะสี ท่อเหล็กดำ) ตามราคาตลาดโลกที่ปรับสูงขึ้นอย่างต่อเนื่อง ประกอบกับราคาวัตถุดิบ (เศษเหล็ก) ในประเทศสูงขึ้น หมวดไม้และผลิตภัณฑ์ไม้ สูงขึ้นร้อยละ 0.1 (วงกบ ประตู) จากการปรับราคาสูงขึ้นของไม้ที่ใช้เป็นวัตถุดิบในช่วงก่อนหน้า

พิจารณาการเปลี่ยนแปลงเปรียบเทียบกับเดือนเมษายน 2561 (YoY) หมวดหลักที่ส่งผลกระทบต่อดัชนีราคาสูงขึ้น ได้แก่ หมวดไม้และผลิตภัณฑ์ไม้ (ผลกระทบ 0.7) หมวดผลิตภัณฑ์คอนกรีต (ผลกระทบ 0.3) หมวดซีเมนต์ (ผลกระทบ 0.1) และหมวดกระจกเบื้อง (ผลกระทบ 0.1) หมวดที่ส่งผลกระทบต่อทางลบ คือ หมวดเหล็กและผลิตภัณฑ์เหล็ก (ผลกระทบ -0.4) หมวดอุปกรณ์ไฟฟ้าและประปา (ผลกระทบ -0.1)

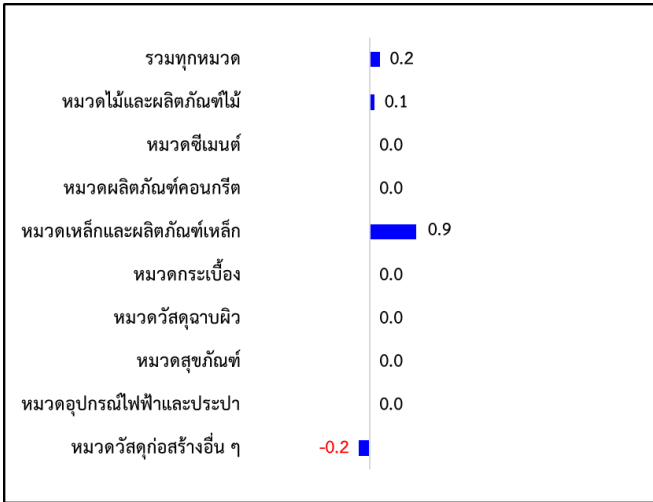
แนวโน้มราคาวัสดุก่อสร้างปี 2562 คาดว่ายังคงขยายตัวต่อเนื่องจากโครงการภาครัฐเป็นสำคัญ ไม่ว่าจะเป็นโครงการในพื้นที่เศรษฐกิจภาคตะวันออก (EEC) ประกอบด้วยรถไฟความเร็วสูงเชื่อม 3 สนามบิน สนามบินอู่ตะเภาและเมืองการบิน และการก่อสร้างท่าเรือโครงการรถไฟส่วนต่อขยาย การก่อสร้างถนน ขณะที่การก่อสร้างภาคเอกชนได้รับอานิสงค์จากโครงการก่อสร้างภาครัฐ ทั้งการก่อสร้างคอนโดมิเนียมตามแนวรถไฟฟ้าและโครงการอาคารพาณิชย์กรรมประเภทสำนักงานและอสังหาริมทรัพย์แบบผสมผสาน (Mixed-use Real Estate)

### ดัชนีราคาวัสดุก่อสร้างเดือนเมษายน 2562

ดัชนีราคาวัสดุก่อสร้างแสดงถึงการเปลี่ยนแปลงของระดับราคาสินค้าวัสดุก่อสร้างที่ซื้อขายในเขตกรุงเทพฯ และปริมณฑล ครอบคลุมหมวดไม้และผลิตภัณฑ์ไม้ ซีเมนต์ ผลิตภัณฑ์คอนกรีต เหล็กและผลิตภัณฑ์เหล็ก กระจก วัสดุฉนวนผิว สุขภัณฑ์ อุปกรณ์ไฟฟ้าและประปา และวัสดุก่อสร้างอื่น ๆ มีจำนวนรายการสินค้าทั้งหมด 134 รายการ

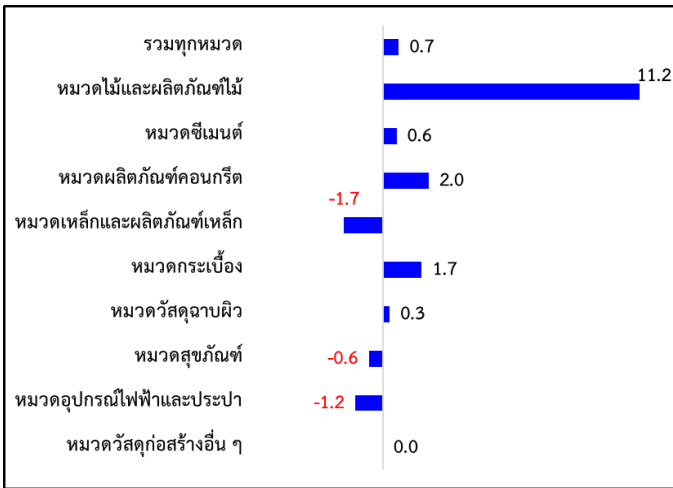
1. ดัชนีราคาวัสดุก่อสร้างเดือนเมษายน 2562 เท่ากับ 107.9 (ปี 2553 =100 และเดือนมีนาคม 2562 เท่ากับ 107.7)
2. การเปลี่ยนแปลงของดัชนีราคาวัสดุก่อสร้างเดือนเมษายน 2562

2.1 เทียบกับเดือนมีนาคม 2562 สูงขึ้นร้อยละ 0.2 (MoM) โดยมีร้อยละการเปลี่ยนแปลงราคาสินค้าวัสดุก่อสร้างจำแนกตามหมวดแสดงได้ดังภาพที่ 1



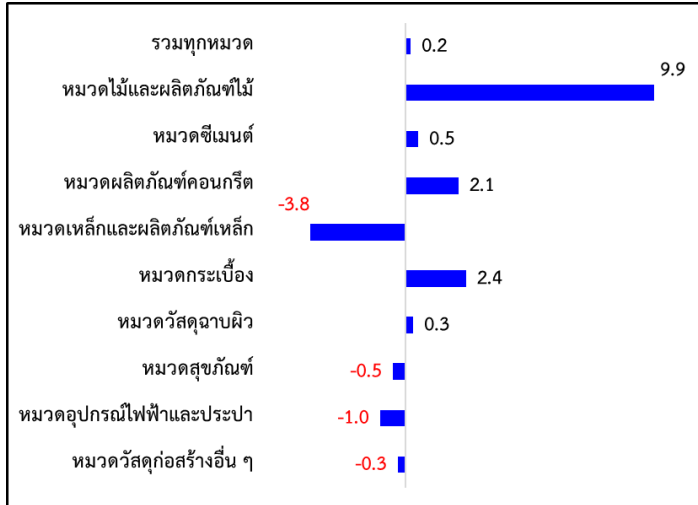
ดัชนีราคาวัสดุก่อสร้างเดือนเมษายน 2562 เมื่อเทียบกับเดือนมีนาคม 2562 ดัชนีราคาสูงขึ้นร้อยละ 0.2 (MoM) จากการสูงขึ้นของดัชนีราคาหมวดเหล็กและผลิตภัณฑ์เหล็ก ร้อยละ 0.9 (เหล็กเส้นกลมผิวเรียบ-ข้ออ้อย เหล็กตัวซี เหล็กฉาก เหล็กทรงน้ำ ท่อเหล็กเคลือบสังกะสี ท่อเหล็กดำ) ตามราคาตลาดโลกที่ปรับสูงขึ้นอย่างต่อเนื่อง ประกอบกับราคาวัตถุดิบ (เศษเหล็ก) ในประเทศสูงขึ้น **หมวดไม้และผลิตภัณฑ์ไม้** สูงขึ้นร้อยละ 0.1 (วงกบประตู) จากการปรับราคาสูงขึ้นของไม้ที่ใช้เป็นวัตถุดิบในช่วงก่อนหน้า

2.2 เทียบกับเดือนเมษายน 2561 สูงขึ้นร้อยละ 0.7 (YoY) โดยมีร้อยละการเปลี่ยนแปลงราคาสินค้าวัสดุก่อสร้างจำแนกตามหมวดแสดงได้ดังภาพที่ 2



ดัชนีราคาวัสดุก่อสร้างเดือนเมษายน 2562 เทียบกับเดือนเมษายน 2561 สูงขึ้นร้อยละ 0.7 (YoY) จากการสูงขึ้นของดัชนีราคาหมวดไม้และผลิตภัณฑ์ไม้ ร้อยละ 11.2 (ไม้พื้น ไม้ฝา ไม้คาน ไม้โครงคร่าว ไม้แบบ วงกบประตู-หน้าต่าง บานประตู) จากไม้ นำเข้าราคาสูงขึ้น **หมวดผลิตภัณฑ์คอนกรีต** สูงขึ้นร้อยละ 2.0 (คอนกรีตบล็อกปูพื้น คอนกรีตผสมเสร็จ คอนกรีตหยาบ ขอบคันคอนกรีต) ปรับตามราคาปูนซีเมนต์ ประกอบกับความต้องการใช้คอนกรีตผสมเสร็จที่เพิ่มมากขึ้น **หมวดกระจก** สูงขึ้นร้อยละ 1.7 (กระจกบุผนัง-ปูพื้น กระจกยาง) **หมวดซีเมนต์** สูงขึ้นร้อยละ 0.6 (ปูนซีเมนต์ผสม) ความต้องการขยายตัวเพิ่มขึ้น **หมวดวัสดุฉนวนผิว** สูงขึ้นร้อยละ 0.3 (สิรองพื้นปูน ชิลิโคน) ในขณะที่ดัชนีราคาหมวดเหล็กและผลิตภัณฑ์เหล็ก ลดลงร้อยละ 1.7 (เหล็กเส้น เหล็กตัวซี เหล็กฉาก ลวดผูกเหล็ก ท่อเหล็กดำ ท่อสแตนเลส เหล็กแผ่น ตะปู) เนื่องจากการแข่งขันด้านราคากับเหล็กนำเข้าจากจีน และ**หมวดอุปกรณ์ไฟฟ้าและประปา** ลดลงร้อยละ 1.2 (ท่อร้อยสายไฟและสายโทรศัพท์พีวีซี ท่อพีวีซี ข้อต่อ-สามทางพีวีซี ท่อระบายน้ำเสียพีวีซี) จากต้นทุนวัตถุดิบ (เม็ดพลาสติก) ปรับราคาลดลงตามราคาน้ำมัน

2.3 เทียบกับเดือนมกราคม-เมษายน 2561 สูงขึ้นร้อยละ 0.2 (AoA) โดยมีร้อยละการเปลี่ยนแปลงราคาสินค้าวัสดุก่อสร้างจำแนกตามหมวดแสดงได้ดังภาพที่ 3



ดัชนีราคาวัสดุก่อสร้างเดือนมกราคม-เมษายน 2562 เทียบกับเดือนมกราคม-เมษายน 2561 สูงขึ้นร้อยละ 0.2 (AoA) โดยมีปัจจัยจากการสูงขึ้นของดัชนีราคาหมวดไม้และผลิตภัณฑ์ไม้ ร้อยละ 9.9 (ไม้พื้น ไม้ฝา ไม้คาน ไม้โครงคร่าว ไม้แบบ วงกบประตู-หน้าต่าง บานประตู) จากราคาไม้นำเข้าสูงขึ้น หมวดกระเบื้อง สูงขึ้นร้อยละ 2.4 (กระเบื้องเคลือบบุผนัง-ปูพื้น กระเบื้องยาง PVC ปูพื้น กระเบื้องแกรนิต) ตามความต้องการใช้ที่เพิ่มมากขึ้นจากโครงการก่อสร้างภาคเอกชน หมวดผลิตภัณฑ์คอนกรีต สูงขึ้นร้อยละ 2.1 (คอนกรีตบล็อกก่อผนังมวลเบา-ปูพื้น คอนกรีตผสมเสร็จ ซีทไฟล์ คอนกรีต ขอบคั่นคอนกรีต) ตามราคาปูนซีเมนต์และลวดเหล็กเสริมคอนกรีตอัดแรง ประกอบกับมีความต้องการใช้ในการก่อสร้างของโครงการภาครัฐ หมวดซีเมนต์ สูงขึ้นร้อยละ 0.5 (ปูนซีเมนต์ผสม) ความต้องการใช้เพิ่มขึ้นตามการขยายตัวของก่อสร้าง หมวดวัสดุฉาบผิว สูงขึ้นร้อยละ 0.3 (ซิลิโคน)

ตารางแสดงดัชนีราคาวัสดุก่อสร้างและอัตราการเปลี่ยนแปลง

(2553 = 100)

รายการ	สัดส่วน น้ำหนัก เม.ย.62	เดือนเมษายน 2562					เดือนมีนาคม 2562			
		ดัชนี		อัตราการเปลี่ยนแปลง			เดือน มี.ค.62	อัตราการเปลี่ยนแปลง		
		เม.ย.62	เม.ย.61	M/M	Y/Y	A/A		M/M	Y/Y	A/A
<b>ดัชนี</b>	<b>100.00</b>	<b>107.9</b>	<b>107.2</b>	<b>0.2</b>	<b>0.7</b>	<b>0.2</b>	<b>107.7</b>	<b>0.3</b>	<b>0.3</b>	<b>-0.1</b>
หมวดไม้และผลิตภัณฑ์ไม้	7.04	129.8	116.7	0.1	11.2	9.9	129.7	0.4	11.1	9.6
หมวดซีเมนต์	12.52	105.3	104.7	0.0	0.6	0.5	105.3	0.0	0.6	0.5
หมวดผลิตภัณฑ์คอนกรีต	16.22	134.5	131.8	0.0	2.0	2.1	134.5	0.0	2.0	2.1
หมวดเหล็กและผลิตภัณฑ์เหล็ก	22.23	97.6	99.3	0.9	-1.7	-3.8	96.7	0.9	-3.8	-4.5
หมวดกระเบื้อง	6.73	103.3	101.6	0.0	1.7	2.4	103.3	0.0	2.7	2.7
หมวดวัสดุฉนวนผิว	3.53	108.4	108.1	0.0	0.3	0.3	108.4	0.1	0.3	0.2
หมวดสุขภัณฑ์	2.05	106.7	107.3	0.0	-0.6	-0.5	106.7	0.0	-0.5	-0.5
หมวดอุปกรณ์ไฟฟ้าและประปา	12.40	92.1	93.2	0.0	-1.2	-1.0	92.1	0.0	-1.2	-1.0
หมวดวัสดุก่อสร้างอื่น ๆ	17.28	113.8	113.8	-0.2	0.0	-0.3	114.0	0.4	0.2	-0.4

กองดัชนีเศรษฐกิจการค้า สำนักงานนโยบายและยุทธศาสตร์การค้า กระทรวงพาณิชย์  
563 ถ.นนทบุรี อ.เมือง จ.นนทบุรี โทรศัพท์ 0 2507 6719 โทรสาร 0 2507 5825 สายด่วน 1203

[www.tpsso.moc.go.th](http://www.tpsso.moc.go.th)