

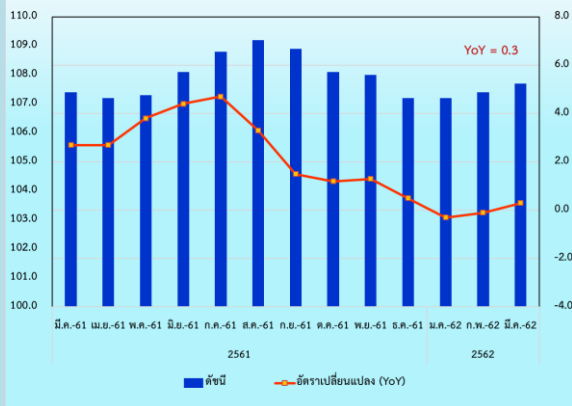


ดัชนีราคาวัสดุก่อสร้างของประเทศ เดือนมีนาคม 2562

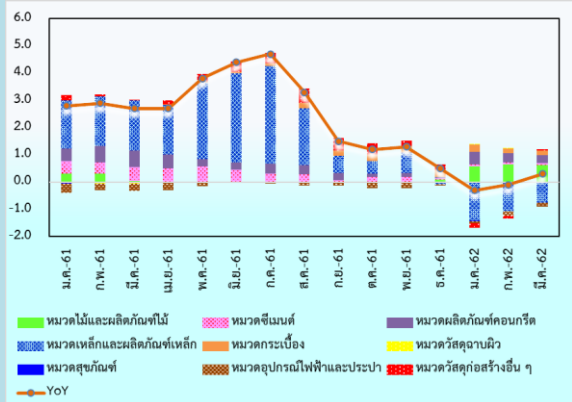
Construction Materials Price Index

CMI	MoM	YoY	AoA
107.7	0.3	0.3	-0.1

ดัชนีราคาวัสดุก่อสร้าง มี.ค.62 เท่ากับ 107.7



องค์ประกอบของการเปลี่ยนแปลงดัชนีราคาวัสดุก่อสร้าง (Percentage Points)



Highlights

ดัชนีราคาวัสดุก่อสร้างเดือนมีนาคม 2562 เท่ากับ 107.7 เทียบกับเดือนมีนาคม 2561 สูงขึ้นร้อยละ 0.3 (YoY) ซึ่งเป็นการสูงขึ้นครั้งแรกของปี 2562 (เดือนกุมภาพันธ์ 2562 ลดลงร้อยละ 0.1) จากการสูงขึ้นของดัชนีราคาหมวดไม้และผลิตภัณฑ์จากไม้ สูงขึ้นร้อยละ 11.1 หมวดกระเบื้อง สูงขึ้นร้อยละ 2.7 หมวดผลิตภัณฑ์คอนกรีต สูงขึ้นร้อยละ 2.0 หมวดซีเมนต์ สูงขึ้นร้อยละ 0.6 หมวดวัสดุฉนวนผิว สูงขึ้นร้อยละ 0.3 และหมวดวัสดุก่อสร้างอื่น ๆ สูงขึ้นร้อยละ 0.2 ในขณะที่หมวดเหล็กและผลิตภัณฑ์เหล็ก ลดลงร้อยละ 3.8 หมวดอุปกรณ์ไฟฟ้าและประปา ลดลงร้อยละ 1.2 และหมวดสุขภัณฑ์ ลดลงร้อยละ 0.5

เมื่อเทียบกับเดือนกุมภาพันธ์ 2562 ดัชนีราคาสูงขึ้นร้อยละ 0.3 (MoM) จากการสูงขึ้นของดัชนีราคาหมวดเหล็กและผลิตภัณฑ์เหล็ก ร้อยละ 0.9 (เหล็กเส้นกลมผิวเรียบ-ข้ออ้อย เหล็กตัวซี เหล็กฉาก เหล็กตัว H เหล็กทรงน้ำท่อเหล็ก) ตามราคาตลาดโลกที่ปรับสูงขึ้นตามราคาวัตถุดิบ (เศษเหล็ก ถ่านหิน) ประกอบกับมีผลผลิตลดลงเนื่องจากผู้ผลิตบางรายหยุดการผลิตเพื่อซ่อมบำรุง หมวดไม้และผลิตภัณฑ์ไม้ สูงขึ้นร้อยละ 0.4 (วงกบประตู - หน้าต่างบานประตู) จากการปรับราคาสูงขึ้นของไม้ที่ใช้เป็นวัตถุดิบในช่วงก่อนหน้า หมวดวัสดุก่อสร้างอื่น ๆ สูงขึ้นร้อยละ 0.4 (ยางมะตอย) ปรับราคาสูงขึ้นตามราคาเฉลี่ยผลิตภัณฑ์ปิโตรเลียม และหมวดวัสดุฉนวนผิว สูงขึ้นร้อยละ 0.1 (สีรองพื้น ซิลิโคน) จากการปรับส่วนลดน้อยลง

พิจารณาการเปลี่ยนแปลงเปรียบเทียบกับเดือนมีนาคม 2561 (YoY) หมวดหลักที่ส่งผลกระทบต่อให้ดัชนีราคาสูงขึ้น ได้แก่ หมวดไม้และผลิตภัณฑ์ไม้ (ผลกระทบ 0.6) หมวดผลิตภัณฑ์คอนกรีต (ผลกระทบ 0.3) หมวดกระเบื้อง (ผลกระทบ 0.2) และหมวดซีเมนต์ (ผลกระทบ 0.1) หมวดที่ส่งผลกระทบต่อทางลบ คือ หมวดเหล็กและผลิตภัณฑ์เหล็ก (ผลกระทบ -0.8) หมวดอุปกรณ์ไฟฟ้าและประปา (ผลกระทบ -0.1)

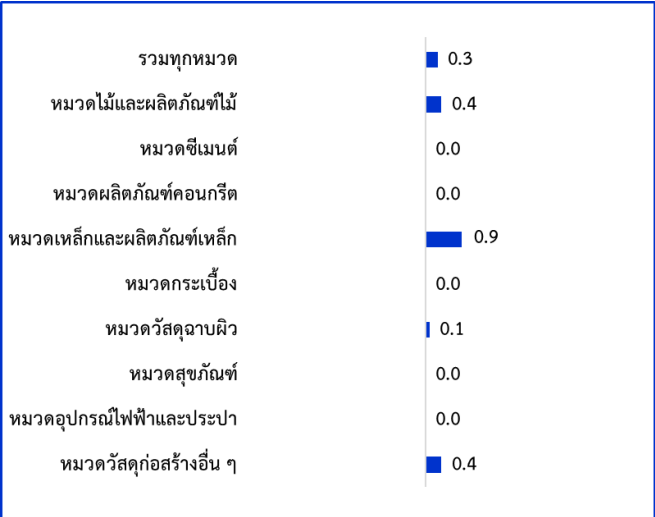
สถานการณ์การก่อสร้างปี 2562 ยังคงขยายตัวจากโครงการภาครัฐที่ได้รับอนุมัติและอยู่ในขั้นตอนของการเตรียมที่จะเริ่มก่อสร้าง โดยเฉพาะโครงการก่อสร้างต่างๆ ในพื้นที่ EEC มีมูลค่ารวมเกือบ 684,018 ล้านบาท คิดเป็นสัดส่วนร้อยละ 72 ของมูลค่าโครงการที่อยู่ในแผนงานก่อสร้างทั้งหมดของปี 2562 ขณะที่การก่อสร้างภาคเอกชนได้รับอานิสงส์จากนโยบายกระตุ้นเศรษฐกิจของภาครัฐ และการก่อสร้างเพื่ออุตสาหกรรมที่คาดว่าจะขยายตัวในเขตเศรษฐกิจที่ได้รับการส่งเสริมการลงทุน

ดัชนีราคาวัสดุก่อสร้างเดือนมีนาคม 2562

ดัชนีราคาวัสดุก่อสร้างแสดงถึงการเปลี่ยนแปลงของระดับราคาสินค้าวัสดุก่อสร้างที่ซื้อขายในเขตกรุงเทพฯ และปริมณฑล ครอบคลุมหมวดไม้และผลิตภัณฑ์ไม้ ซีเมนต์ ผลิตภัณฑ์คอนกรีต เหล็กและผลิตภัณฑ์เหล็ก กระจก วัสดุฉนวนผิว สุขภัณฑ์ อุปกรณ์ไฟฟ้าและประปา และวัสดุก่อสร้างอื่น ๆ มีจำนวนรายการสินค้าทั้งหมด 134 รายการ

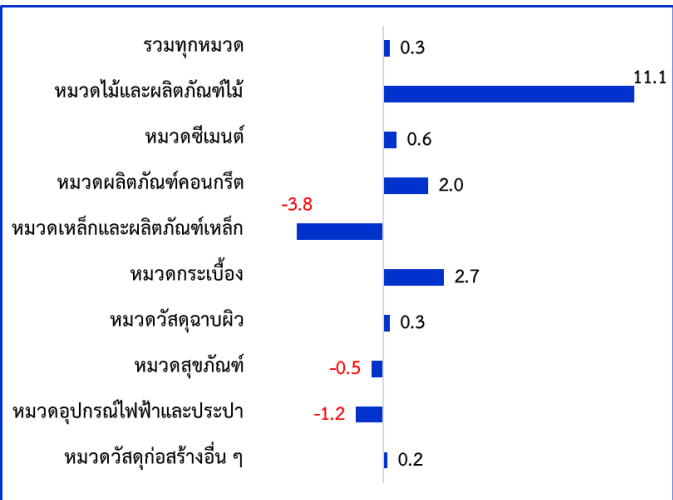
1. ดัชนีราคาวัสดุก่อสร้างเดือนมีนาคม 2562 เท่ากับ 107.7 (ปี 2553 = 100 และเดือนกุมภาพันธ์ 2562 เท่ากับ 107.4)
2. การเปลี่ยนแปลงของดัชนีราคาวัสดุก่อสร้างเดือนมีนาคม 2562

2.1 เทียบกับเดือนกุมภาพันธ์ 2562 สูงขึ้นร้อยละ 0.3 (MoM) โดยมีร้อยละการเปลี่ยนแปลงราคาสินค้าวัสดุก่อสร้างจำแนกตามหมวดแสดงได้ดังภาพที่ 1



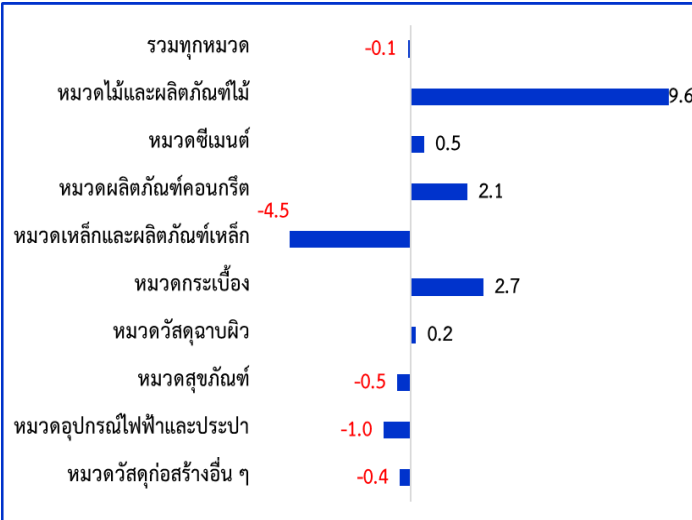
ดัชนีราคาวัสดุก่อสร้างเดือนมีนาคม 2562 เมื่อเทียบกับเดือนกุมภาพันธ์ 2562 ดัชนีราคาสูงขึ้นร้อยละ 0.3 (MoM) จากการสูงขึ้นของดัชนีราคาหมวดเหล็กและผลิตภัณฑ์เหล็ก ร้อยละ 0.9 (เหล็กเส้นกลมผิวเรียบ-ข้ออ้อย เหล็กตัวซี เหล็กฉาก เหล็กตัว H เหล็กรางน้ำ ท่อเหล็ก) ตามราคาตลาดโลกที่ปรับสูงขึ้นตามราคาวัตถุดิบ (เศษเหล็ก ถ่านหิน) ประกอบกับมีผลผลิตลดลงเนื่องจากผู้ผลิตบางรายหยุดการผลิตเพื่อซ่อมบำรุง **หมวดไม้และผลิตภัณฑ์ไม้** สูงขึ้นร้อยละ 0.4 (วงกบประตู - หน้าต่าง บานประตู) จากการปรับราคาสูงขึ้นของไม้ที่ใช้เป็นวัตถุดิบในช่วงก่อนหน้า **หมวดวัสดุก่อสร้างอื่น ๆ** สูงขึ้นร้อยละ 0.4 (ยางมะตอย) ปรับราคาสูงขึ้นตามราคาเฉลี่ยผลิตภัณฑ์ปิโตรเลียมและ**หมวดวัสดุฉนวนผิว** สูงขึ้นร้อยละ 0.1 (สีรองพื้น ซิลิโคน) จากการปรับส่วนลดน้อยลง

2.2 เทียบกับเดือนมีนาคม 2561 สูงขึ้นร้อยละ 0.3 (YoY) โดยมีร้อยละการเปลี่ยนแปลงราคาสินค้าวัสดุก่อสร้างจำแนกตามหมวดแสดงได้ดังภาพที่ 2



ดัชนีราคาวัสดุก่อสร้างเดือนมีนาคม 2562 เทียบกับเดือนมีนาคม 2561 สูงขึ้นร้อยละ 0.3 (YoY) จากการสูงขึ้นของดัชนีราคา**หมวดไม้และผลิตภัณฑ์ไม้** ร้อยละ 11.1 (ไม้พื้น ไม้ฝา ไม้คาน ไม้โครงคร่าว ไม้แบบ วงกบประตู-หน้าต่าง บานประตู) จากไม้ นำเข้าราคาสูงขึ้น **หมวดกระจก** สูงขึ้นร้อยละ 2.7 (กระจก บุนนัง-ปูพื้น กระจกเงา กระจกแกรนิต) **หมวดผลิตภัณฑ์คอนกรีต** สูงขึ้นร้อยละ 2.0 (คอนกรีตบล็อกปูพื้น คอนกรีตผสมเสร็จ) ปรับตามราคาปูนซีเมนต์ **หมวดซีเมนต์** สูงขึ้นร้อยละ 0.6 (ปูนซีเมนต์) ความต้องการขยายตัวเพิ่มขึ้น **หมวดวัสดุฉนวนผิว** สูงขึ้นร้อยละ 0.3 (สีรองพื้นปูน ซิลิโคน) และ **หมวดวัสดุก่อสร้างอื่น ๆ** สูงขึ้นร้อยละ 0.2 (ทรายถมที่ กระจกใส อลูมิเนียม ยางมะตอย) ความต้องการใช้เพิ่มขึ้น และยางมะตอยปรับตามราคาปิโตรเลียม ในขณะที่ดัชนีราคา**หมวดเหล็กและผลิตภัณฑ์เหล็ก** ลดลงร้อยละ 3.8 (เหล็กเส้น เหล็กตัวซี เหล็กฉาก เหล็กรางน้ำ ท่อแอสแตนเลส เหล็กแผ่น) เนื่องจากปริมาณความต้องการเหล็กที่ลดน้อยลง ประกอบกับมีการนำเข้าเหล็กเพิ่มขึ้น

2.3 เทียบกับเดือนมกราคม-มีนาคม 2561 ลดลงร้อยละ 0.1 (AoA) โดยมีร้อยละการเปลี่ยนแปลงราคาสินค้าวัสดุก่อสร้างจำแนกตามหมวดแสดงได้ดังภาพที่ 3



ดัชนีราคาวัสดุก่อสร้างเดือนมกราคม-มีนาคม 2562 เทียบกับเดือนมกราคม-มีนาคม 2561 ลดลงร้อยละ 0.1 (AoA) โดยมีปัจจัยจากการลดลงของดัชนีราคาหมวดเหล็กและผลิตภัณฑ์เหล็ก ลดลงร้อยละ 4.5 (เหล็กเส้นกลมผิวเรียบ-ผิวข้ออ้อย เหล็กตัวซี เหล็กฉาก เหล็กรางน้ำ ท่อเหล็กเคลือบสังกะสี ท่อเหล็กดำ ท่อสแตนเลส เหล็กแผ่นเรียบดำ) เนื่องจากการแข่งขันสูง หมวดอุปกรณ์ไฟฟ้าและประปา ลดลงร้อยละ 1.0 (ท่อร้อยสายไฟและสายโทรศัพท์พีวีซี ท่อพีวีซี ข้อต่อ-สามทางพีวีซี ท่อระบายน้ำเสียพีวีซี) จากต้นทุนวัตถุดิบ (เม็ดพลาสติก) หมวดสุขภัณฑ์ ลดลงร้อยละ 0.5 (อ่างล้างหน้า ที่ปัสสาวะ ที่ใส่สบู่ ฉากกั้นห้องน้ำสำเร็จรูป สายน้ำดี ราวแขวนผ้าติดผนัง) จากการปรับส่วนลดเพิ่มขึ้น และ หมวดวัสดุก่อสร้างอื่น ๆ ลดลงร้อยละ 0.4 (หินคลุก หินย่อย อิฐมอญ อิฐโปร่ง ยางมะตอย)

3. ตารางแสดงดัชนีราคาวัสดุก่อสร้างและอัตราการเปลี่ยนแปลง

(2553 = 100)

รายการ	สัดส่วน น้ำหนัก มี.ค.62	เดือนมีนาคม 2562					เดือนกุมภาพันธ์ 2562			
		ดัชนี		อัตราการเปลี่ยนแปลง			เดือน ก.พ.62	อัตราการเปลี่ยนแปลง		
		มี.ค.62	มี.ค.61	M/M	Y/Y	A/A		M/M	Y/Y	A/A
ดัชนี	100.00	107.7	107.4	0.3	0.3	-0.1	107.4	0.2	-0.1	-0.2
หมวดไม้และผลิตภัณฑ์ไม้	7.05	129.7	116.7	0.4	11.1	9.6	129.2	3.9	10.7	8.7
หมวดซีเมนต์	12.54	105.3	104.7	0.0	0.6	0.5	105.3	0.0	0.6	0.5
หมวดผลิตภัณฑ์คอนกรีต	16.25	134.5	131.8	0.0	2.0	2.1	134.5	0.2	2.1	2.1
หมวดเหล็กและผลิตภัณฑ์เหล็ก	22.06	96.7	100.5	0.9	-3.8	-4.5	95.8	-0.5	-5.0	-4.9
หมวดกระเบื้อง	6.74	103.3	100.6	0.0	2.7	2.7	103.3	0.0	2.7	2.7
หมวดวัสดุฉนวนผิว	3.54	108.4	108.1	0.1	0.3	0.2	108.3	0.0	0.2	0.2
หมวดสุขภัณฑ์	2.06	106.7	107.2	0.0	-0.5	-0.5	106.7	0.0	-0.5	-0.5
หมวดอุปกรณ์ไฟฟ้าและประปา	12.42	92.1	93.2	0.0	-1.2	-1.0	92.1	0.0	-1.2	-0.9
หมวดวัสดุก่อสร้างอื่น ๆ	17.34	114.0	113.8	0.4	0.2	-0.4	113.5	0.1	-0.6	-0.6