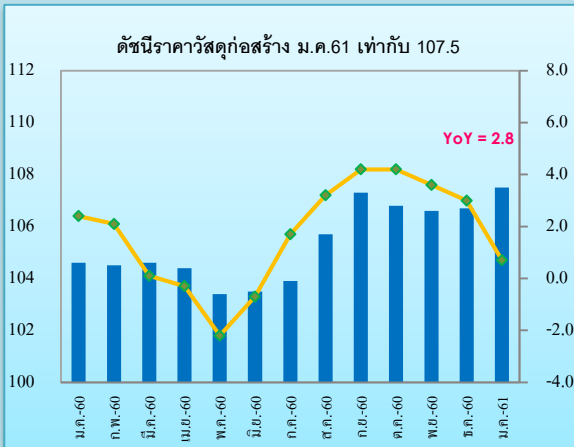
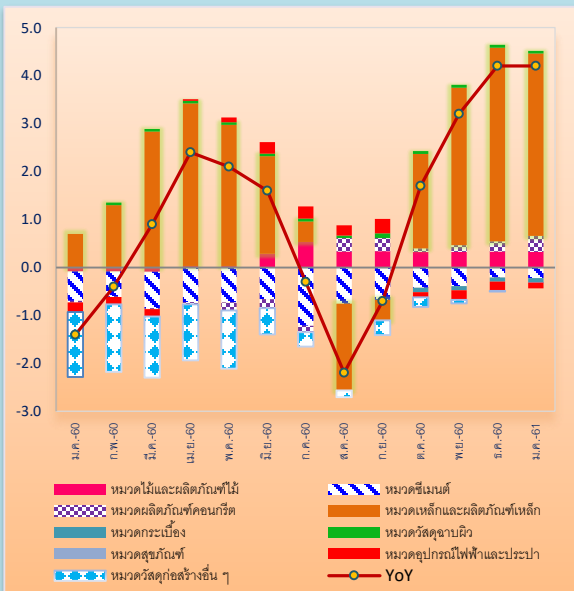


Construction Materials Price Index

CMI	MoM	YoY	AoA
ม.ค.61			
107.5	0.7	2.8	2.8



องค์ประกอบของการเปลี่ยนแปลงดัชนีราคาวัสดุก่อสร้าง (Percentage Points)



1 กุมภาพันธ์ 2561

Highlights

ดัชนีราคาวัสดุก่อสร้างเดือนมกราคม 2561 เท่ากับ 107.5 เทียบกับเดือนมกราคม 2560 (YoY) ขยายตัวร้อยละ 2.8 จากการสูงขึ้นของดัชนีราคาหมวดไม้และผลิตภัณฑ์ไม้ ร้อยละ 3.9 หมวดซีเมนต์ สูงขึ้นร้อยละ 4.0 หมวดผลิตภัณฑ์คอนกรีต สูงขึ้นร้อยละ 2.9 หมวดเหล็กและผลิตภัณฑ์เหล็ก สูงขึ้นร้อยละ 8.1 และหมวดวัสดุก่อสร้างอื่น ๆ สูงขึ้นร้อยละ 1.2

เมื่อเทียบกับเดือนธันวาคม 2560 (MoM) ดัชนีราคาสูงขึ้นร้อยละ 0.7 จากการสูงขึ้นของหมวดเหล็กและผลิตภัณฑ์เหล็ก ร้อยละ 2.2 (เหล็กเส้นกลม ผิวเรียบ-ข้ออ้อย เหล็กตัวซี เหล็กฉาก เหล็กทรงน้ำ ลวดผูกเหล็ก ท่อเหล็กดำ เหล็กแผ่นเรียบดำ) ตามราคาเหล็กในตลาดโลกที่ขยับสูงขึ้นตามราคาสินแร่เหล็กและราคาเศษเหล็กในประเทศขยับขึ้นเล็กน้อย ประกอบกับความต้องการใช้ในก่อสร้างโครงสร้างพื้นฐานของภาครัฐปรับตัวดีขึ้น ซึ่งหลายโครงการได้เริ่มดำเนินการอย่างเป็นรูปธรรม หมวดวัสดุก่อสร้างอื่น ๆ สูงขึ้นร้อยละ 1.1 (ดินลูกรัง ทรายถมที่ ทรายหยาบ ทรายละเอียด หินคลุก หินย้อย) ปริมาณการผลิตมีไม่เพียงพอกับความต้องการใช้ เนื่องจากเป็นวัฏศวรรษชาติที่เริ่มลดน้อยลง การผลิตมีขึ้นตอนการขออนุญาตสัมปทาน รวมทั้งต้นทุนเพิ่มขึ้นทั้งด้านพลังงานและค่าใช้จ่ายในการดำเนินการ (ยางมะตอย) ปรับสูงขึ้นตามราคาน้ำมันดิบ รวมทั้งมีความต้องการใช้เพิ่มขึ้นเพื่อซ่อมแซมถนนที่เสียหายจากน้ำท่วม และหมวดกระเบื้อง สูงขึ้นร้อยละ 0.8 (กระเบื้องเคลือบผนัง กระเบื้องเคลือบปูพื้น) เป็นสินค้าลือตใหม่ที่ผลิต เพื่อรองรับความต้องการที่เริ่มกลับมา เห็นได้จากปริมาณการจำหน่ายที่เพิ่มขึ้น อีกทั้งต้นทุนวัตถุดิบสูงขึ้นจากปริมาณลดน้อยลง ขณะที่หมวดผลิตภัณฑ์คอนกรีต ลดลงร้อยละ 0.1 (เสาเข็มคอนกรีตอัดแรง) ผู้ประกอบการต่างเร่งผลิตในช่วงฝนหยุดตกทำให้มีสินค้าออกสู่ตลาดพร้อมกัน ส่งผลให้มีการแข่งขันสูง

พิจารณาการเปลี่ยนแปลงเปรียบเทียบกับเดือนมกราคม 2560 (YoY) หมวดหลักที่ส่งผลกระทบต่อดัชนีราคาสูงขึ้น ได้แก่ หมวดเหล็กและผลิตภัณฑ์เหล็ก (ผลกระทบ 1.8) หมวดผลิตภัณฑ์คอนกรีต (ผลกระทบ 0.5) หมวดซีเมนต์ (ผลกระทบ 0.5) หมวดอุปกรณ์ไฟฟ้าและประปา (ผลกระทบ 0.4) หมวดไม้และผลิตภัณฑ์ไม้ (ผลกระทบ 0.2) และหมวดวัสดุก่อสร้างอื่น ๆ (ผลกระทบ 0.2)

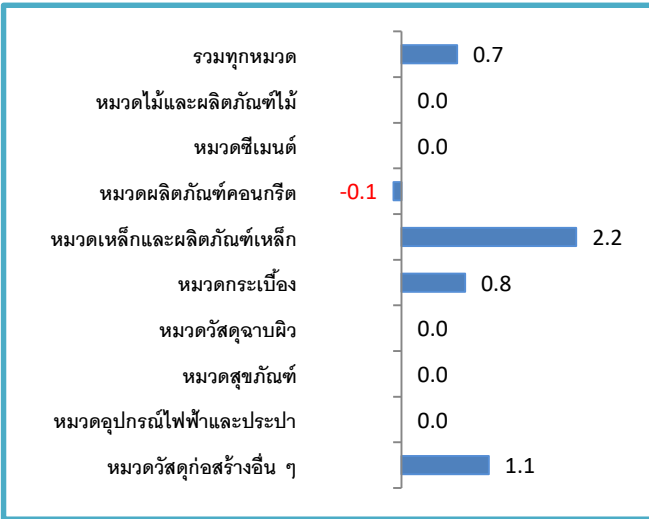
แนวโน้มดัชนีราคาวัสดุก่อสร้างปี 2561 คาดว่าจะขยายตัวเพิ่มขึ้นจากแรงขับเคลื่อนโครงการก่อสร้างขนาดใหญ่ภาครัฐ เช่น โครงการพัฒนาระเบียงเศรษฐกิจภาคตะวันออก แผนพัฒนาด้านคมนาคมขนส่งระยะเร่งด่วน ประกอบกับยังมีมาตรการอัดฉีดเม็ดเงินจำนวน 3.5 หมื่นล้านบาท ในภาคเอกชนมีความเชื่อมั่นเศรษฐกิจที่มีทิศทางดีขึ้นทั้งเศรษฐกิจโลกและเศรษฐกิจในประเทศ จากการขยายตัวการส่งออกและการท่องเที่ยว เป็นสัญญาณบวกให้เงินลงทุนมีแผนขยายการลงทุนด้านอสังหาริมทรัพย์ ทั้งประเภทที่อยู่อาศัยและการพาณิชย์

ดัชนีราคาวัสดุก่อสร้างเดือนมกราคม 2561

ดัชนีราคาวัสดุก่อสร้างแสดงถึงการเปลี่ยนแปลงของระดับราคาสินค้าวัสดุก่อสร้างที่ซื้อขายในเขตกรุงเทพฯ และปริมณฑล ครอบคลุมหมวดไม้และผลิตภัณฑ์ไม้ ซีเมนต์ ผลิตภัณฑ์คอนกรีต เหล็กและผลิตภัณฑ์เหล็ก กระเบื้อง วัสดุฉนวนผิว สุขภัณฑ์ อุปกรณ์ไฟฟ้าและประปา และวัสดุก่อสร้างอื่น ๆ มีจำนวนรายการสินค้าทั้งหมด 134 รายการ

1. ดัชนีราคาวัสดุก่อสร้างเดือนมกราคม 2561 เท่ากับ 107.5 (ปี 2553 = 100 และเดือนธันวาคม 2560 เท่ากับ 106.7)
2. การเปลี่ยนแปลงของดัชนีราคาวัสดุก่อสร้างเดือนมกราคม 2561

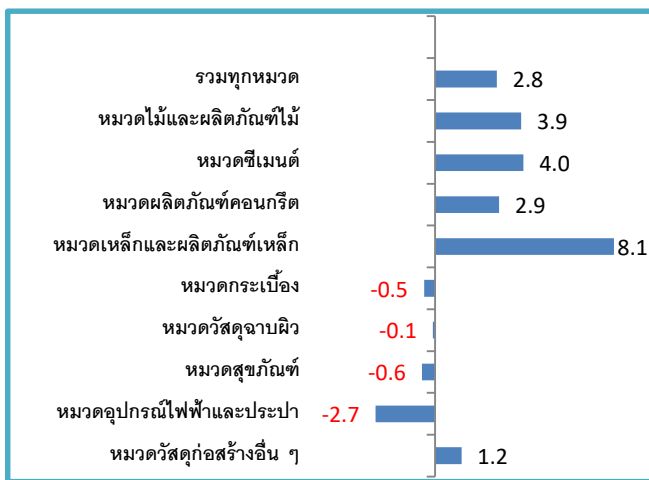
2.1 เทียบกับเดือนธันวาคม 2560 (MoM) สูงขึ้นร้อยละ 0.7 โดยมีร้อยละการเปลี่ยนแปลงราคาสินค้าวัสดุก่อสร้างจำแนกตามหมวดแสดงได้ดังภาพที่ 1



ดัชนีราคาวัสดุก่อสร้างเดือนมกราคม 2561 เทียบกับเดือนธันวาคม 2560 (MoM) สูงขึ้นร้อยละ 0.7 โดยมีสาเหตุสำคัญจากดัชนีหมวดเหล็กและผลิตภัณฑ์เหล็ก สูงขึ้นร้อยละ 2.2 (เหล็กเส้นกลมผิวเรียบ-ข้ออ้อย เหล็กตัวซี เหล็กฉาก เหล็กรางน้ำ ลวดผูกเหล็กท่อนเหล็กดำ เหล็กแผ่นเรียบดำ) ตามราคาเหล็กในตลาดโลกที่ขยับสูงขึ้นตามราคาสินแร่เหล็ก และราคาเศษเหล็กในประเทศขยับขึ้นเล็กน้อย

หมวดวัสดุก่อสร้างอื่น ๆ สูงขึ้นร้อยละ 1.1 (ดินลูกรัง ทรายถมที่ ทรายหยาบ ทรายละเอียด หินคลุก หินย่อย) ปริมาณการผลิตมีไม่เพียงพอกับความต้องการใช้ เนื่องจากเป็นวัสดุธรรมชาติที่เริ่มลดน้อยลง การผลิตมีขั้นตอนการขออนุญาตสัมปทาน รวมทั้งต้นทุนเพิ่มขึ้นทั้งด้านพลังงานและค่าใช้จ่ายในการดำเนินการ (ยางมะตอย) ปรับสูงขึ้นตามราคาน้ำมันดิบ รวมทั้งมีความต้องการใช้เพิ่มขึ้นเพื่อซ่อมแซมถนนที่เสียหายจากน้ำท่วม และหมวดกระเบื้อง สูงขึ้นร้อยละ 0.8 (กระเบื้องเคลือบผนัง กระเบื้องเคลือบปูพื้น) เป็นสินค้าลือตใหม่ที่ผลิตเพื่อรองรับความต้องการที่เริ่มกลับมา เห็นได้จากปริมาณการจำหน่ายที่เพิ่มขึ้น อีกทั้งต้นทุนวัตถุดิบสูงขึ้นจากปริมาณลดน้อยลง ขณะที่หมวดผลิตภัณฑ์คอนกรีต ลดลงร้อยละ 0.1 (เสาเข็มคอนกรีตอัดแรง) ผู้ประกอบการต่างเร่งผลิตในช่วงฝนหยุดตก ทำให้มีสินค้าออกสู่ตลาดพร้อมกัน ส่งผลให้มีการแข่งขันสูง

2.2 เทียบกับเดือนมกราคม 2560 (YoY) สูงขึ้นร้อยละ 2.8 โดยมีร้อยละการเปลี่ยนแปลงราคาสินค้าวัสดุก่อสร้างจำแนกตามหมวดแสดงได้ดังภาพที่ 2



ดัชนีราคาวัสดุก่อสร้างเดือนมกราคม 2561 เทียบกับเดือนมกราคม 2560 (YoY) สูงขึ้นร้อยละ 2.8 จากการสูงขึ้นของดัชนีราคาหมวดไม้และผลิตภัณฑ์ไม้ ร้อยละ 3.9 (ไม้ฝา ไม้คาน ไม้โครงคร่าว วงกบประตู-หน้าต่าง บานประตู-หน้าต่าง) ราคาไม้เริ่มปรับสูงขึ้นตั้งแต่เดือน มี.ค.60 เมื่อเทียบกับเดือน มี.ค.60 ที่ราคายังต่ำ ทำให้อัตราการขยายตัว มี.ค.61 ยังเป็นบวก หมวดซีเมนต์ สูงขึ้นร้อยละ 4.0 (ปูนซีเมนต์ปอร์ตแลนด์ ปูนซีเมนต์ผสม ปูนซีเมนต์ขาว) จากสถานการณ์ปูนล้นตลาดก่อนหน้านี้ ผู้ประกอบการจึงได้ปรับลดปริมาณการผลิตปลายปี 2560 ความต้องการเริ่มกลับมาทำให้ปริมาณการใช้ขยายตัวเพิ่มขึ้น อีกทั้งต้นทุนการผลิตด้านเชื้อเพลิงขยับสูงขึ้น

หมวดผลิตภัณฑ์คอนกรีต สูงขึ้นร้อยละ 2.9 (พื้น-คานคอนกรีตสำเร็จรูปอัดแรง ท่อระบายน้ำคอนกรีต) ต้นทุนสูงขึ้นตามราคาวัตถุดิบคือปูนซีเมนต์และลวดเหล็กอัดแรง ประกอบกับมีความต้องการใช้ในการปรับปรุงระบบการระบายน้ำเพิ่มขึ้น

หมวดเหล็กและผลิตภัณฑ์เหล็ก สูงขึ้นร้อยละ 8.1 (เหล็กเส้นกลมผิวเรียบ-ข้ออ้อย เหล็กฉาก เหล็กตัว I เหล็กตัว H เหล็กรางน้ำ ลวดเหล็กเสริมคอนกรีตอัดแรง ท่อเหล็กดำ เหล็กแผ่นเรียบดำ) ราคาเหล็กในตลาดโลกขยายตัวกว่าปีที่ผ่านมาจากต้นทุนวัตถุดิบ ได้แก่ สินแร่เหล็กและเศษเหล็กราคาขยับสูงขึ้น และหมวดวัสดุก่อสร้างอื่น ๆ สูงขึ้นร้อยละ 1.2 (ดินลูกรัง ทรายถมที่ ทรายหยาบ ทรายละเอียด หินคลุก หินย่อย) ปริมาณการผลิตไม่เพียงพอกับความต้องการใช้เนื่องจากวัสดุธรรมชาติที่เริ่มลดน้อยลง (วงกบอลูมิเนียม อลูมิเนียมเส้น) ต้นทุนวัตถุดิบสูงขึ้น ประกอบกับปัจจุบันนิยมใช้แทนไม้มากขึ้น เนื่องจากใช้งานง่ายและสะดวกกว่า

ขณะที่หมวดอุปกรณ์ไฟฟ้าและประปา ลดลงร้อยละ 2.7 (สายเคเบิล THW สายส่งกำลังไฟฟ้า NYY สายไฟฟ้า VCT ท่อร้อยสายไฟสายโทรศัพท์พีวีซี ท่อพีวีซี ข้ออ-ข้อต่อ-สามทางท่อประปา ท่อระบายน้ำเสียพีวีซี) มีปริมาณสินค้าในตลาดจำนวนมาก ส่งผลให้มีการแข่งขันสูง

3. ตารางแสดงดัชนีราคาวัสดุก่อสร้างและอัตราการเปลี่ยนแปลง

รายการ	สัดส่วน น้ำหนัก ม.ค.61	เดือนมกราคม 2561					เดือนธันวาคม 2560			
		ดัชนี		อัตราการเปลี่ยนแปลง			ดัชนี		อัตราการเปลี่ยนแปลง	
		ม.ค.61	ม.ค.60	M/M	Y/Y	A/A	ธ.ค.60	M/M	Y/Y	A/A
ดัชนีรวม	100.00	107.5	104.6	0.7	2.8	2.8	106.7	0.1	3.0	1.9
หมวดไม้และผลิตภัณฑ์ไม้	6.35	116.5	112.1	0.0	3.9	3.9	116.5	0.0	4.4	3.6
หมวดซีเมนต์	12.52	104.9	100.9	0.0	4.0	4.0	104.9	1.1	3.0	-3.8
หมวดผลิตภัณฑ์คอนกรีต	15.92	131.5	127.8	-0.1	2.9	2.9	131.6	0.5	2.7	0.9
หมวดเหล็กและผลิตภัณฑ์เหล็ก	23.11	101.1	93.5	2.2	8.1	8.1	98.9	0.0	10.1	9.8
หมวดกระเบื้อง	6.58	100.6	101.1	0.8	-0.5	-0.5	99.8	0.0	-1.3	-0.6
หมวดวัสดุฉนวนผิว	3.54	108.1	108.2	0.0	-0.1	-0.1	108.1	-0.3	-0.1	1.4
หมวดสุขภัณฑ์	2.07	107.2	107.8	0.0	-0.6	-0.6	107.2	-0.2	-0.6	-0.1
หมวดอุปกรณ์ไฟฟ้าและประปา	12.50	92.5	95.1	0.0	-2.7	-2.7	92.5	-1.0	-2.4	-0.2
หมวดวัสดุก่อสร้างอื่น ๆ	17.40	114.2	112.9	1.1	1.2	1.2	113.0	0.2	1.3	-0.4

กองสารสนเทศและดัชนีเศรษฐกิจการค้า สำนักงานนโยบายและยุทธศาสตร์การค้า กระทรวงพาณิชย์
563 ถนนพหลโยธิน อ.เมือง จ.นนทบุรี โทรศัพท์ 0 2507 6711 โทรสาร 0 2507 5825 สายด่วน 1203

www.price.moc.go.th