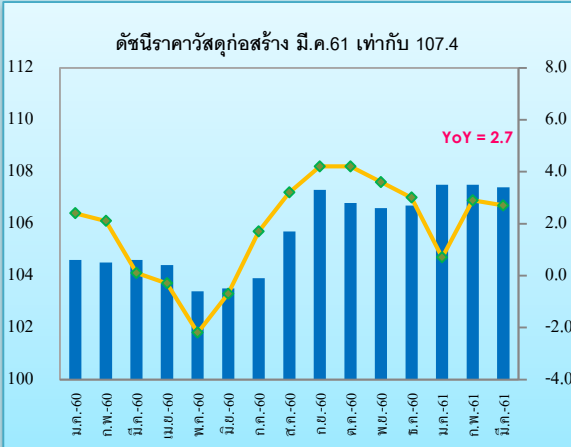




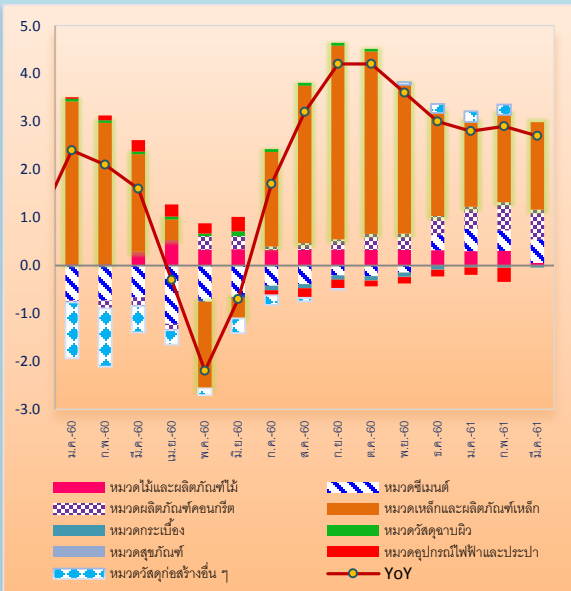
# ดัชนีราคาวัสดุก่อสร้างของประเทศ เดือนมีนาคม 2561

## Construction Materials Price Index

CMI	MoM	YoY	AoA
มี.ค.61			
107.4	-0.1	2.7	2.8



## องค์ประกอบของการเปลี่ยนแปลงดัชนีราคาวัสดุก่อสร้าง (Percentage Points)



## Highlights

ดัชนีราคาวัสดุก่อสร้างเดือนมีนาคม 2561 เท่ากับ 107.4 เทียบกับเดือนมีนาคม 2560 (YoY) เพิ่มขึ้นร้อยละ 2.7 ต่อเนื่องเป็นเดือนที่ 9 จากการสูงขึ้นของดัชนีราคาหมวดไม้และผลิตภัณฑ์ไม้ ร้อยละ 0.8 หมวดซีเมนต์สูงขึ้นร้อยละ 4.0 หมวดผลิตภัณฑ์คอนกรีต สูงขึ้นร้อยละ 3.9 หมวดเหล็กและผลิตภัณฑ์เหล็ก สูงขึ้นร้อยละ 8.3 และหมวดวัสดุก่อสร้างอื่นๆ สูงขึ้นร้อยละ 0.2

เมื่อเทียบกับเดือนกุมภาพันธ์ 2561 (MoM) ดัชนีราคาตกลงร้อยละ 0.1 จากการลดลงของหมวดเหล็กและผลิตภัณฑ์เหล็ก ร้อยละ 0.3 (เหล็กเส้น เหล็กฉาก เหล็กทรงน้ำ) เนื่องจากภาวะการค้ำเหล็กชะลอตัวเล็กน้อย และหมวดวัสดุก่อสร้างอื่นๆ ลดลงร้อยละ 0.4 (ยางมะตอย) ต้นทุนลดลงตามการลดลงของผลิตภัณฑ์ปิโตรเลียมโดยเฉลี่ย ขณะที่หมวดผลิตภัณฑ์คอนกรีตสูงขึ้นร้อยละ 0.1 (เสาเข็มคอนกรีตอัดแรง ซีทไฟล็คคอนกรีต) เนื่องจากมีความต้องการใช้ในการก่อสร้างรถไฟฟ้าสายสีต่างๆ เพิ่มมากขึ้น ส่วนซีทไฟล็คคอนกรีตปรับตามต้นทุนวัตถุดิบที่สูงขึ้นก่อนหน้านี้

พิจารณาการเปลี่ยนแปลงเปรียบเทียบกับเดือนมีนาคม 2560 (YoY) หมวดหลักที่ส่งผลกระทบต่อให้ดัชนีราคาสูงขึ้น ได้แก่ หมวดเหล็กและผลิตภัณฑ์เหล็ก (ผลกระทบ 1.8) หมวดผลิตภัณฑ์คอนกรีต (ผลกระทบ 0.6) หมวดซีเมนต์ (ผลกระทบ 0.5) หมวดไม้และผลิตภัณฑ์ไม้ (ผลกระทบ 0.1)

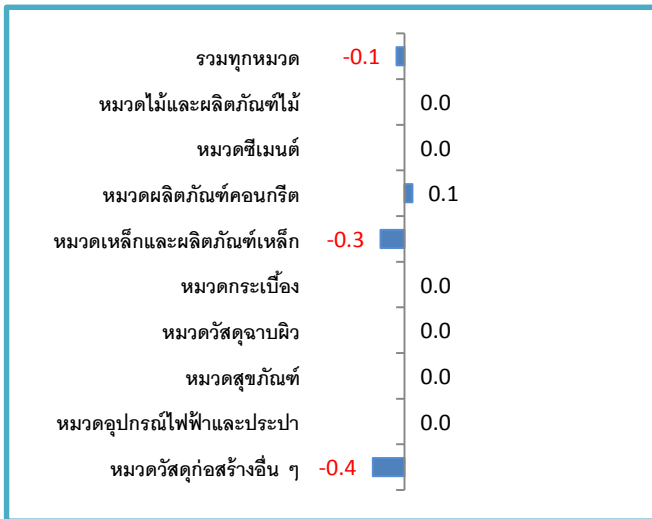
สถานการณ์แนวโน้มดัชนีราคาวัสดุก่อสร้าง คาดว่าจะขยายตัวได้จากปัจจัยสนับสนุนหลายๆ ด้าน ได้แก่ แรงขับเคลื่อนโครงการก่อสร้างขนาดใหญ่ภาครัฐ เช่น โครงการระบบขนส่งมวลชนจังหวัดนครราชสีมา มูลค่าการลงทุนประมาณ 32,600 ล้านบาท ซึ่งรัฐบาลได้เห็นชอบให้นำโครงการดังกล่าวเข้าสู่มาตรการเร่งรัดโครงการให้เอกชนร่วมลงทุนในกิจการของรัฐ (PPP Fast Track) ช่วยลดขั้นตอนในการดำเนินการจนถึงเริ่มประมูล อีกทั้ง ยังมีมาตรการอัดฉีดเม็ดเงินจำนวน 1 แสนล้านบาท ในการพัฒนาเศรษฐกิจฐานราก พัฒนาพื้นที่ผ่านกระบวนการประชาคม และปฏิรูปเศรษฐกิจภาคเกษตร อีกทั้งแนวโน้มราคาพืชผลทางการเกษตรบางชนิดที่อยู่ในเกณฑ์ดี ซึ่งคาดว่าจะส่งผลให้ประชาชนมีรายได้และกำลังซื้อเพิ่มขึ้น ทำให้มีความต้องการซื้อสินค้าเพื่อนำไปใช้ในการก่อสร้างและซ่อมแซมที่อยู่อาศัยมากขึ้น

## ดัชนีราคาวัสดุก่อสร้างเดือนมีนาคม 2561

ดัชนีราคาวัสดุก่อสร้างแสดงถึงการเปลี่ยนแปลงของระดับราคาสินค้าวัสดุก่อสร้างที่ซื้อขายในเขตกรุงเทพฯและปริมณฑล ครอบคลุมหมวดไม้และผลิตภัณฑ์ไม้ ซีเมนต์ ผลิตภัณฑ์คอนกรีต เหล็กและผลิตภัณฑ์เหล็ก กระเบื้อง วัสดุฉนวนผิว สุขภัณฑ์ อุปกรณ์ไฟฟ้าและประปา และวัสดุก่อสร้างอื่น ๆ มีจำนวนรายการสินค้าทั้งหมด 134 รายการ

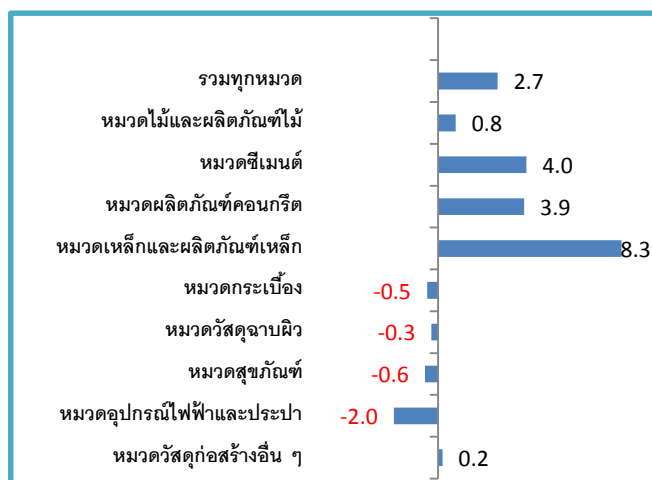
1. ดัชนีราคาวัสดุก่อสร้างเดือนมีนาคม 2561 เท่ากับ 107.4 (ปี 2553 = 100 และเดือนกุมภาพันธ์ 2561 เท่ากับ 107.5)
2. การเปลี่ยนแปลงของดัชนีราคาวัสดุก่อสร้างเดือนมีนาคม 2561

2.1 เทียบกับเดือนกุมภาพันธ์ 2561 (MoM) ลดลงร้อยละ 0.1 โดยมีร้อยละการเปลี่ยนแปลงราคาสินค้าวัสดุก่อสร้างจำแนกตามหมวดแสดงได้ดังภาพที่ 1



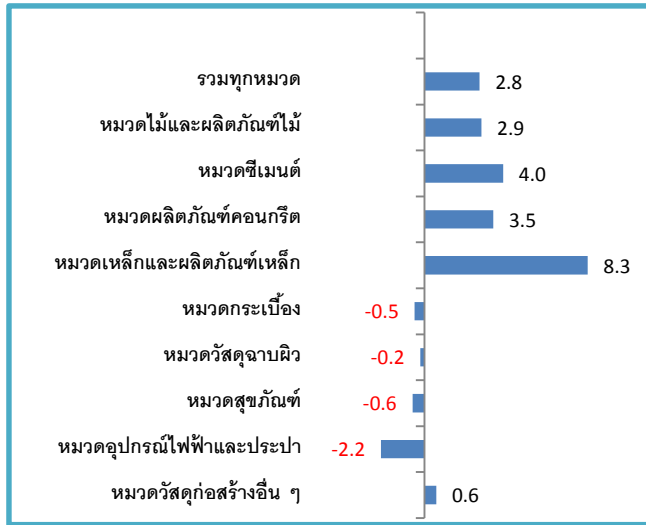
ดัชนีราคาวัสดุก่อสร้างเดือนมีนาคม 2561 เทียบกับเดือนกุมภาพันธ์ 2561 (MoM) ลดลงร้อยละ 0.1 โดยมีสาเหตุสำคัญจากดัชนีราคาหมวดเหล็กและผลิตภัณฑ์เหล็ก ลดลงร้อยละ 0.3 (เหล็กเส้น เหล็กฉาก เหล็กทรงน้ำ) เนื่องจากภาวะการค้าเหล็กชะลอตัวเล็กน้อย และหมวดวัสดุก่อสร้างอื่น ๆ ลดลงร้อยละ 0.4 (ยางมะตอย) ต้นทุนลดลงตามการลดลงของผลิตภัณฑ์ปิโตรเลียมโดยเฉลี่ย ขณะที่หมวดผลิตภัณฑ์คอนกรีต สูงขึ้นร้อยละ 0.1 (เสาเข็มคอนกรีตอัดแรง ซีทไฟลคอนกรีต) เนื่องจากมีความต้องการใช้ในการก่อสร้างรถไฟฟ้าสายสีต่างๆ เพิ่มมากขึ้น ส่วนซีทไฟลคอนกรีต ปรับตามต้นทุนวัตถุดิบที่สูงขึ้นก่อนหน้านี้

2.2 เทียบกับเดือนมีนาคม 2560 (YoY) สูงขึ้นร้อยละ 2.7 โดยมีร้อยละการเปลี่ยนแปลงราคาสินค้าวัสดุก่อสร้างจำแนกตามหมวดแสดงได้ดังภาพที่ 2



ดัชนีราคาวัสดุก่อสร้างเดือนมีนาคม 2561 เทียบกับเดือนมีนาคม 2560 (YoY) สูงขึ้นร้อยละ 2.7 จากการสูงขึ้นของดัชนีราคาหมวดไม้และผลิตภัณฑ์ไม้ ร้อยละ 0.8 (ไม้ฝา ไม้คาน ไม้โครงคร่าว) จากไม้นำเข้าปรับราคาสูงขึ้น หมวดซีเมนต์ สูงขึ้นร้อยละ 4.0 (ปูนซีเมนต์ปอร์ตแลนด์ ปูนซีเมนต์ผสม ปูนซีเมนต์ขาว) จากการปรับราคามาสู่ภาวะปกติ เนื่องจากในช่วงเดียวกันของปีที่ผ่านมามีการให้ส่วนลดสูงเพื่อเพิ่มยอดขาย หมวดผลิตภัณฑ์คอนกรีต สูงขึ้นร้อยละ 3.9 (เสาเข็มคอนกรีตอัดแรง พื้น-คานคอนกรีตสำเร็จรูปอัดแรง ท่อระบายน้ำคอนกรีตถึงซีเมนต์สำเร็จรูป ผังนคอนกรีตสำเร็จรูป ซีทไฟลคอนกรีต) ตามราคาปูนซีเมนต์และลวดเหล็กอัดแรง ประกอบกับมีความต้องการใช้ในการปรับปรุงระบบระบายน้ำเพิ่มขึ้น หมวดเหล็กและผลิตภัณฑ์เหล็ก สูงขึ้นร้อยละ 8.3 (เหล็กเส้นกลมผิวเรียบ-ผิวข้อย่อย เหล็กตัวซี เหล็กฉาก เหล็กตัว I เหล็กตัว H เหล็กทรงน้ำ ลวดเหล็กเสริมคอนกรีตอัดแรง ลวดเหล็ก ท่อเหล็กดำ เหล็กแผ่นรีดตัว ตะแกรงเหล็ก ตะปู) ราคาวัตถุดิบสูงขึ้นกว่าปีที่แล้ว ได้แก่ แร่เหล็ก บิลเล็ต และเศษเหล็ก ประกอบกับมีความต้องการใช้ในการก่อสร้างโครงสร้างพื้นฐานของภาครัฐที่เริ่มดำเนินการอย่างเป็นรูปธรรม และหมวดวัสดุก่อสร้างอื่น ๆ สูงขึ้นร้อยละ 0.2 (ทรายถมที่ ดินถมที่ ดินลูกรัง หินคลุก ทรายหยาบ ทรายละเอียด หินย่อย) เนื่องจากมีความต้องการใช้ในโครงการก่อสร้างถนนจำนวนมาก ขณะที่ปริมาณสินค้ามีน้อย ส่งผลให้ผู้ประกอบการปรับราคาสูงขึ้น (งบบอลูมิเนียม อลูมิเนียมเส้น) ตามต้นทุนวัตถุดิบ อีกทั้ง ความต้องการเพิ่มขึ้นเพื่อใช้ทดแทนไม้

2.3 เทียบกับเดือนมกราคม-มีนาคม 2560 (AoA) สูงขึ้นร้อยละ 2.8 โดยมีร้อยละการเปลี่ยนแปลงราคาสินค้าวัสดุก่อสร้างจำแนกตามหมวดแสดงได้ดังภาพที่ 3



ดัชนีราคาวัสดุก่อสร้างเดือนมกราคม-มีนาคม 2561 เทียบกับเดือนมกราคม-มีนาคม 2560 (AoA) สูงขึ้นร้อยละ 2.8 โดยมีปัจจัยจากการสูงขึ้นของดัชนีราคาหมวดไม้และผลิตภัณฑ์ไม้ ร้อยละ 2.9 (ไม้ฝา ไม้คาน ไม้โครงคร่าว วงกบประตู-หน้าต่าง บานประตู-หน้าต่าง) ความต้องการใช้เพิ่มขึ้นเพื่อใช้ในการก่อสร้างและปรับปรุงอาคาร **หมวดซีเมนต์** สูงขึ้นร้อยละ 4.0 (ปูนซีเมนต์ปอร์ตแลนด์ ปูนซีเมนต์ผสม ปูนซีเมนต์ขาว) จากการปรับราคาสู่ภาวะปกติ เนื่องจากในช่วงเดียวกันของปีที่ผ่านมา มีการให้ส่วนลดสูงเพื่อเพิ่มยอดขาย **หมวดผลิตภัณฑ์คอนกรีต** สูงขึ้นร้อยละ 3.5 (เสาเข็มคอนกรีตอัดแรง พื้นคอนกรีตสำเร็จรูปอัดแรง คานคอนกรีตสำเร็จรูป ท่อระบายน้ำคอนกรีต ถังซีเมนต์สำเร็จรูป ผนังคอนกรีตสำเร็จรูป) ตามราคาปูนซีเมนต์และลวดเหล็กอัดแรง ประกอบกับมีความต้องการใช้ในการก่อสร้างรถไฟฟ้าสายสีต่าง ๆ จำนวนมาก **หมวดอิฐและผลิตภัณฑ์อิฐ** สูงขึ้นร้อยละ 8.3 (อิฐเส้นกลมผิวเรียบ-ข้อ้อยู่ อิฐตัวซี้ อิฐฉาบ อิฐตัว I อิฐตัว H อิฐรางน้ำ ลวดผูกอิฐ ลวดเหล็กเสริมคอนกรีตอัดแรง ท่ออิฐดำ อิฐแผ่นเรียบดำ ตะแกรงอิฐสำเร็จรูป) ตามราคาเหล็กในตลาดโลกที่ขยายตัวต่อเนื่องตั้งแต่ปีที่ผ่านมา จากต้นทุนวัตถุดิบสูงขึ้น (สินแร่เหล็กและเศษเหล็ก) และ**หมวดวัสดุก่อสร้างอื่น ๆ** สูงขึ้นร้อยละ 0.6 (ยางมะตอย) ปรับราคาสูงขึ้นตามราคาผลิตภัณฑ์ปิโตรเลียม

3. ตารางแสดงดัชนีราคาวัสดุก่อสร้างและอัตราการเปลี่ยนแปลง

รายการ	สัดส่วน น้ำหนัก มี.ค.61	เดือนมีนาคม 2561					เดือนกุมภาพันธ์ 2561			
		ดัชนี		อัตราการเปลี่ยนแปลง			ดัชนี		อัตราการเปลี่ยนแปลง	
		มี.ค.61	มี.ค.60	M/M	Y/Y	A/A	ก.พ.61	M/M	Y/Y	A/A
<b>ดัชนีรวม</b>	100.00	107.4	104.6	-0.1	2.7	2.8	107.5	0.0	2.9	2.8
หมวดไม้และผลิตภัณฑ์ไม้	6.36	116.7	115.8	0.0	0.8	2.9	116.7	0.2	4.1	4.0
หมวดซีเมนต์	12.51	104.7	100.7	0.0	4.0	4.0	104.7	-0.2	3.9	3.9
หมวดผลิตภัณฑ์คอนกรีต	15.97	131.8	126.8	0.1	3.9	3.5	131.7	0.2	3.8	3.3
หมวดเหล็กและผลิตภัณฑ์เหล็ก	22.99	100.5	92.8	-0.3	8.3	8.3	100.8	-0.3	8.3	8.3
หมวดกระเบื้อง	6.58	100.6	101.1	0.0	-0.5	-0.5	100.6	0.0	-0.5	-0.5
หมวดวัสดุฉนวนผิว	3.54	108.1	108.4	0.0	-0.3	-0.2	108.1	0.0	-0.3	-0.2
หมวดสุขภัณฑ์	2.07	107.2	107.8	0.0	-0.6	-0.6	107.2	0.0	-0.6	-0.6
หมวดอุปกรณ์ไฟฟ้าและประปา	12.60	93.2	95.1	0.0	-2.0	-2.2	93.2	0.8	-2.0	-2.3
หมวดวัสดุก่อสร้างอื่น ๆ	17.37	113.8	113.6	-0.4	0.2	0.6	114.2	0.0	0.4	0.8

กองสารสนเทศและดัชนีเศรษฐกิจการค้า สำนักงานนโยบายและยุทธศาสตร์การค้า กระทรวงพาณิชย์  
563 ถนนพหลโยธิน อ.เมือง จ.นนทบุรี โทรศัพท์ 0 2507 6719 โทรสาร 0 2507 5825 สายด่วน 1203

[www.price.moc.go.th](http://www.price.moc.go.th)

# อัตราการเปลี่ยนแปลงดัชนีราคาวัสดุก่อสร้าง ปี 2556 - 2561

(2553 = 100)

อัตราการเปลี่ยนแปลงเปรียบเทียบ																		
เดือน	จากเดือนก่อนหน้า						จากเดือนเดียวกันปีก่อน						จากระยะเดียวกันปีก่อน					
	ปี 2556	ปี 2557	ปี 2558	ปี 2559	ปี 2560	ปี 2561	ปี 2556	ปี 2557	ปี 2558	ปี 2559	ปี 2560	ปี 2561	ปี 2556	ปี 2557	ปี 2558	ปี 2559	ปี 2560	ปี 2561
ม.ค.	0.5	0.1	-1.2	-0.6	1.0	0.7	1.9	1.1	-2.8	-6.2	2.4	2.8	1.9	1.1	-2.8	-6.2	2.4	2.8
ก.พ.	0.3	0.1	-0.9	0.3	-0.1	0.0	1.8	0.9	-3.8	-5.0	2.1	2.9	1.8	1.0	-3.3	-5.6	2.2	2.8
มี.ค.	0.0	0.4	-0.3	0.6	0.1	-0.1	1.1	1.3	-4.5	-4.1	1.6	2.7	1.6	1.0	-3.7	-5.1	2.0	2.8
เม.ย.	-0.1	-0.1	0.1	1.6	-0.2		0.2	1.3	-4.3	-2.6	-0.3		1.3	1.1	-3.9	-4.5	1.4	
พ.ค.	-0.2	-0.2	-0.2	0.9	-1.0		0.0	1.3	-4.3	-1.5	-2.2		1.0	1.2	-3.9	-3.9	0.7	
มิ.ย.	-0.4	0.1	-0.2	-1.3	0.1		-0.5	1.8	-4.6	-2.6	-0.7		0.7	1.3	-4.1	-3.6	0.5	
ก.ค.	0.3	0.2	-0.7	-1.9	0.4		0.2	1.6	-5.3	-3.9	1.7		0.7	1.3	-4.2	-3.7	0.6	
ส.ค.	0.1	-0.2	-0.5	0.3	1.7		0.0	1.3	-5.6	-3.2	3.2		0.6	1.3	-4.4	-3.6	1.0	
ก.ย.	0.4	-0.2	-0.8	0.5	1.5		0.8	0.6	-6.1	-1.9	4.2		0.6	1.3	-4.6	-3.5	1.4	
ต.ค.	0.4	-0.4	-0.8	-0.5	-0.5		1.7	-0.2	-6.5	-1.6	4.2		0.7	1.1	-4.8	-3.3	1.6	
พ.ย.	0.1	-0.6	-0.8	0.4	-0.2		1.9	-0.8	-6.7	-0.4	3.6		0.8	0.9	-4.9	-3.1	1.7	
ธ.ค.	0.2	-0.6	-0.7	0.6	0.1		1.5	-1.6	-6.7	0.9	3.0		0.9	0.7	-5.1	-2.7	1.9	

กองสารสนเทศและดัชนีเศรษฐกิจการค้า สำนักงานนโยบายและยุทธศาสตร์การค้า กระทรวงพาณิชย์