



### Construction Materials Price Index

CMI ก.พ.61	MoM	YoY	AoA
107.5	0.0	2.9	2.8

### Highlights

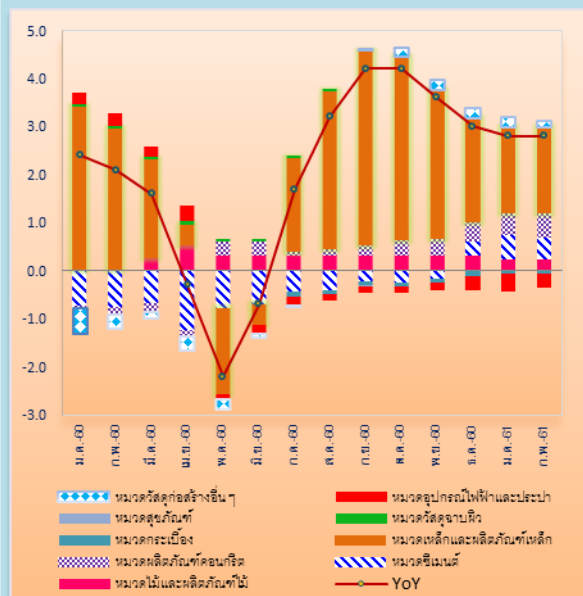
ดัชนีราคาวัสดุก่อสร้างเดือนกุมภาพันธ์ 2561 เท่ากับ 107.5 เทียบกับเดือนกุมภาพันธ์ 2560 (YoY) ขยายตัวร้อยละ 2.9 จากการสูงขึ้นของดัชนีราคาหมวดไม้และผลิตภัณฑ์ไม้ ร้อยละ 4.1 หมวดซีเมนต์ สูงขึ้นร้อยละ 3.9 หมวดผลิตภัณฑ์คอนกรีต สูงขึ้นร้อยละ 3.8 หมวดเหล็กและผลิตภัณฑ์เหล็ก สูงขึ้นร้อยละ 8.3 และหมวดวัสดุก่อสร้างอื่น ๆ สูงขึ้นร้อยละ 0.4

เมื่อเทียบกับเดือนมกราคม 2561 (MoM) ดัชนีราคาไม่เปลี่ยนแปลง แต่มีความเคลื่อนไหว ดังนี้ หมวดอุปกรณ์ไฟฟ้าและประปา ดัชนีราคาสูงขึ้นร้อยละ 0.8 (ท่อร้อยสายไฟและสายโทรศัพท์พีวีซี ท่อพีวีซี ข้องอ-ข้อต่อ-สามทาง ท่อประปา ท่อระบายน้ำเสียพีวีซี) ต้นทุนสูงขึ้นตามราคาวัตถุดิบ คือ เรซิน **หมวดไม้และผลิตภัณฑ์ไม้** สูงขึ้นร้อยละ 0.2 (ไม้คาน ไม้โครงคร่าว) ความต้องการเพิ่มขึ้นเพื่อใช้ในการก่อสร้างและปรับปรุงอาคาร และหมวดผลิตภัณฑ์คอนกรีต ร้อยละ 0.2 (พื้นคอนกรีตสำเร็จรูปอัดแรง) ผู้ประกอบการปรับราคาตามต้นทุนที่ขยับตัวสูงขึ้นมานาน แต่ได้ตรึงราคาขายไว้ เนื่องจากการแข่งขันสูง ปัจจุบันไม่สามารถรับภาระต้นทุนที่สูงขึ้นต่อไปได้ ขณะที่**หมวดเหล็กและผลิตภัณฑ์เหล็ก** ลดลงร้อยละ 0.3 (เหล็กเส้นกลมผิวเรียบ-ข้ออ้อย เหล็กตัวซี) ตามราคาเหล็กในตลาดโลกและในประเทศอ่อนตัวเล็กน้อย เนื่องจากเป็นช่วงเทศกาลตรุษจีน **หมวดซีเมนต์** ลดลงร้อยละ 0.2 (ปูนซีเมนต์ผสม) ภาวะการค้าขบเซาเนื่องจากเป็นช่วงเทศกาลตรุษจีนเช่นเดียวกัน

ดัชนีราคาวัสดุก่อสร้าง ก.พ.61 เท่ากับ 107.5



### องค์ประกอบของการเปลี่ยนแปลงดัชนีราคาวัสดุก่อสร้าง (Percentage Points)



พิจารณาการเปลี่ยนแปลงเปรียบเทียบกับเดือนกุมภาพันธ์ 2560 (YoY) หมวดหลักที่ส่งผลกระทบต่อดัชนีราคาสูงขึ้น ได้แก่ **หมวดเหล็กและผลิตภัณฑ์เหล็ก** (ผลกระทบ 1.8) **หมวดผลิตภัณฑ์คอนกรีต** (ผลกระทบ 0.5) **หมวดซีเมนต์** (ผลกระทบ 0.5) **หมวดไม้และผลิตภัณฑ์ไม้** (ผลกระทบ 0.2) และ**หมวดวัสดุก่อสร้างอื่น ๆ** (ผลกระทบ 0.1)

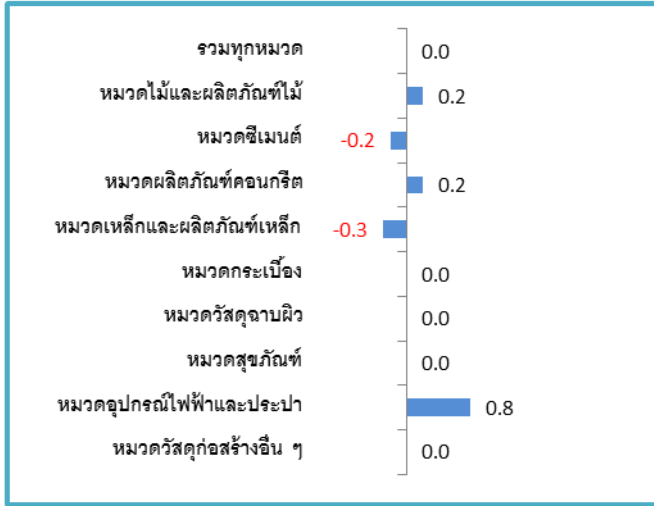
แนวโน้มดัชนีราคาวัสดุก่อสร้างคาดว่าจะขยายตัวต่อเนื่องจากปัจจัยสนับสนุนหลายๆ ด้าน ได้แก่ ความคืบหน้าของโครงการ ECC มีความชัดเจนขึ้น กระตุ้นให้เกิดการลงทุนก่อสร้างทั้งภาครัฐและภาคเอกชน ที่เริ่มวางแผนลงทุนอสังหาริมทรัพย์ ทั้งสำนักงาน บ้านและคอนโดมิเนียม ในเขตพื้นที่ ECC และปัจจัยด้านเศรษฐกิจในประเทศที่ดีขึ้นสอดคล้องกับเศรษฐกิจโลก เห็นได้จากการขยายตัวอย่างต่อเนื่องของการส่งออกและการท่องเที่ยว

## ดัชนีราคาวัสดุก่อสร้างเดือนกุมภาพันธ์ 2561

ดัชนีราคาวัสดุก่อสร้างแสดงถึงการเปลี่ยนแปลงของระดับราคาสินค้าวัสดุก่อสร้างที่ซื้อขายในเขตกรุงเทพฯและปริมณฑล ครอบคลุมหมวดไม้และผลิตภัณฑ์ไม้ ซีเมนต์ ผลิตภัณฑ์คอนกรีต เหล็กและผลิตภัณฑ์เหล็ก กระจก เบื้อง วัสดุฉนวนผิว สุขภัณฑ์ อุปกรณ์ไฟฟ้าและประปา และวัสดุก่อสร้างอื่น ๆ มีจำนวนรายการสินค้าทั้งหมด 134 รายการ

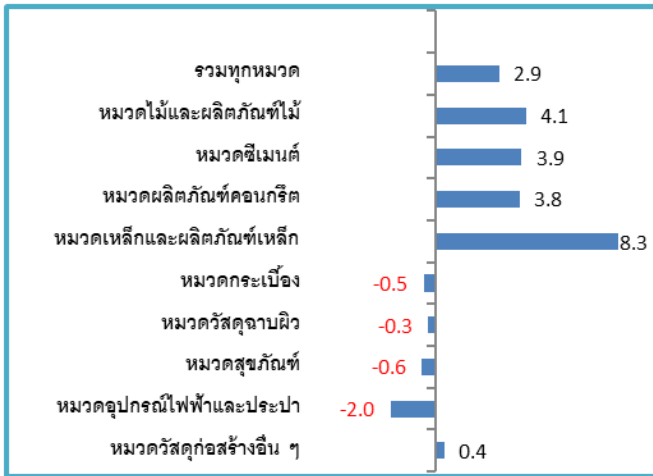
1. ดัชนีราคาวัสดุก่อสร้างเดือนกุมภาพันธ์ 2561 เท่ากับ 107.5 (ปี 2553 = 100 และเดือนมกราคม 2561 เท่ากับ 107.5)
2. การเปลี่ยนแปลงของดัชนีราคาวัสดุก่อสร้างเดือนกุมภาพันธ์ 2561

2.1 เทียบกับเดือนมกราคม 2561 (MoM) ไม่เปลี่ยนแปลง แต่มีร้อยละการเปลี่ยนแปลงราคาสินค้าวัสดุก่อสร้างจำแนกตามหมวดแสดงได้ดังภาพที่ 1



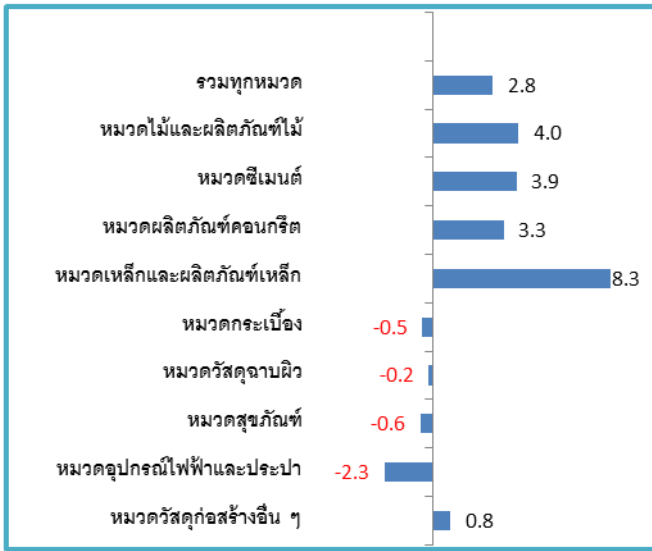
ดัชนีราคาวัสดุก่อสร้างเดือนกุมภาพันธ์ 2561 เทียบกับเดือนมกราคม 2561 (MoM) ดัชนีราคาไม่เปลี่ยนแปลง แต่มีการเคลื่อนไหวของราคาสินค้า ดังนี้ หมวดอุปกรณ์ไฟฟ้าและประปา ดัชนีราคาสูงขึ้นร้อยละ 0.8 (ท่อร้อยสายไฟและสายโทรศัพท์พีวีซี ท่อพีวีซี ข้อต่อ-ข้อต่อ-สามทางท่อประปา ท่อระบายน้ำเสียพีวีซี) ต้นทุนสูงขึ้นตามราคาวัตถุดิบ คือ เรซิน **หมวดไม้และผลิตภัณฑ์ไม้** สูงขึ้นร้อยละ 0.2 (ไม้คาน ไม้โครงคร่าว) ความต้องการใช้ไม้เพิ่มขึ้นเพื่อใช้ในการก่อสร้างและปรับปรุงอาคาร และ **หมวดผลิตภัณฑ์คอนกรีต** สูงขึ้นร้อยละ 0.2 (พื้นคอนกรีตสำเร็จรูปอัดแรง) ผู้ประกอบการปรับราคาตามต้นทุนที่ขยับตัวสูงขึ้นมานาน แต่ได้ตรึงราคาขายไว้ เนื่องจากการแข่งขันสูง ปัจจุบันไม่สามารถรับภาระต้นทุนที่สูงขึ้นต่อไปได้ ขณะที่**หมวดเหล็กและผลิตภัณฑ์เหล็ก** ลดลงร้อยละ 0.3 (เหล็กเส้นกลมผิวเรียบ-ข้ออ้อย เหล็กตัวซี) ตามราคาเหล็กในตลาดโลกและในประเทศอ่อนตัวเล็กน้อย เนื่องจากเป็นช่วงเทศกาลตรุษจีน **หมวดซีเมนต์** ลดลงร้อยละ 0.2 (ปูนซีเมนต์ผสม) ภาวะการค้าขบเซา เนื่องจากเป็นช่วงเทศกาลตรุษจีนเช่นเดียวกัน

2.2 เทียบกับเดือนกุมภาพันธ์ 2560 (YoY) สูงขึ้นร้อยละ 2.9 โดยมีร้อยละการเปลี่ยนแปลงราคาสินค้าวัสดุก่อสร้างจำแนกตามหมวดแสดงได้ดังภาพที่ 2



ดัชนีราคาวัสดุก่อสร้างเดือนกุมภาพันธ์ 2561 เทียบกับเดือนกุมภาพันธ์ 2560 (YoY) สูงขึ้นร้อยละ 2.9 จากการสูงขึ้นของดัชนีราคา**หมวดเหล็กและผลิตภัณฑ์เหล็ก** สูงขึ้นร้อยละ 8.3 (เหล็กเส้นกลมผิวเรียบ-ข้ออ้อย เหล็กตัวซี เหล็กฉาก เหล็กตัว I เหล็กทรงน้ำ ลวดผูกเหล็ก ท่อเหล็กดำ เหล็กแผ่นเรียบดำ) ราคาเหล็กในตลาดโลกขยายตัวต่อเนื่องตั้งแต่ปีที่ผ่านมาจากต้นทุนวัตถุดิบสูงขึ้น (สินแร่เหล็กและเศษเหล็ก) **หมวดไม้และผลิตภัณฑ์ไม้** สูงขึ้นร้อยละ 4.1 (ไม้ฝา ไม้คาน ไม้โครงคร่าว วงกบประตู-หน้าต่าง บานประตู-หน้าต่าง) ตามราคานำเข้าที่สูงต่อเนื่อง **หมวดซีเมนต์** สูงขึ้นร้อยละ 3.9 (ปูนซีเมนต์พอร์ตแลนด์ ปูนซีเมนต์ผสม ปูนซีเมนต์ขาว) ต้นทุนเชื้อเพลิงสูงขึ้น **หมวดผลิตภัณฑ์คอนกรีต** สูงขึ้นร้อยละ 3.8 (เสาเข็มคอนกรีตอัดแรง พื้น-คานคอนกรีตสำเร็จรูป ท่อระบายน้ำคอนกรีต) ตามราคาปูนซีเมนต์และลวดเหล็กอัดแรง ประกอบกับมีความต้องการใช้ในการปรับปรุงระบบการระบายน้ำเพิ่มขึ้น ขณะที่**หมวดอุปกรณ์ไฟฟ้าและประปา** ลดลงร้อยละ 2.0 (สายเคเบิล THW สายส่งกำลังไฟฟ้า NYY สายไฟฟ้า VCT ท่อร้อยสายไฟและสายโทรศัพท์พีวีซี ท่อพีวีซี) มีปริมาณสินค้ามาตรฐานต่ำเข้ามาตีตลาด ส่งผลให้มีการแข่งขันสูง **หมวดสุขภัณฑ์** ลดลงร้อยละ 0.6 (โถส้วมชักโครก สายฉีดชำระ ราวแขวนผ้าติดผนัง) ผู้ประกอบการจัดกิจกรรมส่งเสริมการขายต่อเนื่อง เพื่อกระตุ้นยอดขาย **หมวดกระจกเบื้อง** ลดลงร้อยละ 0.5 (กระจกลอนคู่ กระจกเคลือบปูพื้น) เนื่องจากเป็นสินค้าคงทนความต้องการใช้จึงไม่ขยายตัว ประกอบกับมีสินค้าจากจีนมาแข่งขัน ส่งผลให้สินค้าคงคลังสูง

2.3 เทียบกับเดือนมกราคม-กุมภาพันธ์ 2560 (AoA) สูงขึ้นร้อยละ 2.8 โดยมีร้อยละการเปลี่ยนแปลงราคาสินค้าวัสดุก่อสร้างจำแนกตามหมวดแสดงได้ดังภาพที่ 3



ดัชนีราคาวัสดุก่อสร้างเดือนมกราคม-กุมภาพันธ์ 2561 เทียบกับเดือนมกราคม-กุมภาพันธ์ 2560(AoA) สูงขึ้นร้อยละ 2.8 โดยมีปัจจัยสูงขึ้นจากดัชนีราคาหมวดไม้และผลิตภัณฑ์ไม้ สูงขึ้นร้อยละ 4.0 (ไม้พื้น ไม้ฝา ไม้คาน ไม้โครงคร่าว วงกบประตู-หน้าต่าง บานประตู-หน้าต่าง) หมวดซีเมนต์ สูงขึ้นร้อยละ 3.9 (ปูนซีเมนต์ปอร์ตแลนด์ ปูนซีเมนต์ผสม ปูนซีเมนต์ขาว) หมวดผลิตภัณฑ์คอนกรีต สูงขึ้นร้อยละ 3.3 (คานคอนกรีตสำเร็จรูป พื้นคอนกรีตสำเร็จรูปอัดแรง ท่อระบายน้ำคอนกรีต) หมวดอิฐและผลิตภัณฑ์อิฐ สูงขึ้นร้อยละ 8.3 (อิฐเส้นกลมผิวเรียบ-ซ้ออ้อย อิฐกลฉาบ อิฐกลตัว I อิฐกรงน้ำ ลวดผูกอิฐ ท่ออิฐดำ) และหมวดวัสดุก่อสร้างอื่น ๆ สูงขึ้นร้อยละ 0.8 (อลูมิเนียมแผ่น อลูมิเนียมเส้น วงกบอลูมิเนียม ดิน-ทรายถมที่ ดินลูกรัง ทรายหยาบ ทรายละเอียด หินย่อย) ขณะที่ดัชนีราคาหมวดอุปกรณ์ไฟฟ้าและประปาลดลงร้อยละ 2.3 (สายไฟฟ้า VCT ท่อร้อยสายไฟและสายโทรศัพท์ พีซีที สายส่งกำลังไฟฟ้า NYY ท่อพีวีซี ท่อระบายน้ำเสีย PVC) หมวดสุขภัณฑ์ ลดลงร้อยละ 0.6 (โถส้วมชักโครก สายฉีดชำระ ราวแขวนผ้าติดผนัง) หมวดกระเบื้อง ลดลงร้อยละ 0.5 (กระเบื้องเคลือบปูพื้น ซีลีโคน)

3. ตารางแสดงดัชนีราคาวัสดุก่อสร้างและอัตราการเปลี่ยนแปลง

รายการ	สัดส่วน น้ำหนัก ก.พ.61	เดือนกุมภาพันธ์ 2561					เดือนมกราคม 2561			
		ดัชนี		อัตราการเปลี่ยนแปลง			ดัชนี		อัตราการเปลี่ยนแปลง	
		ก.พ.61	ก.พ.60	M/M	Y/Y	A/A	ม.ค.61	M/M	Y/Y	A/A
<b>ดัชนีรวม</b>	<b>100.00</b>	<b>107.5</b>	<b>104.5</b>	<b>0.0</b>	<b>2.9</b>	<b>2.8</b>	<b>107.5</b>	<b>0.7</b>	<b>2.8</b>	<b>2.8</b>
หมวดไม้และผลิตภัณฑ์ไม้	6.36	116.7	112.1	0.2	4.1	4.0	116.5	0.0	3.9	3.9
หมวดซีเมนต์	12.49	104.7	100.8	-0.2	3.9	3.9	104.9	0.0	4.0	4.0
หมวดผลิตภัณฑ์คอนกรีต	15.94	131.7	126.9	0.2	3.8	3.3	131.5	-0.1	2.9	2.9
หมวดเหล็กและผลิตภัณฑ์เหล็ก	23.04	100.8	93.1	-0.3	8.3	8.3	101.1	2.2	8.1	8.1
หมวดกระเบื้อง	6.58	100.6	101.1	0.0	-0.5	-0.5	100.6	0.8	-0.5	-0.5
หมวดวัสดุฉนวนผิว	3.53	108.1	108.4	0.0	-0.3	-0.2	108.1	0.0	-0.1	-0.1
หมวดสุขภัณฑ์	2.07	107.2	107.8	0.0	-0.6	-0.6	107.2	0.0	-0.6	-0.6
หมวดอุปกรณ์ไฟฟ้าและประปา	12.59	93.2	95.1	0.8	-2.0	-2.3	92.5	0.0	-2.7	-2.7
หมวดวัสดุก่อสร้างอื่น ๆ	17.40	114.2	113.7	0.0	0.4	0.8	114.2	1.1	1.2	1.2

กองสารสนเทศและดัชนีเศรษฐกิจการค้า สำนักงานนโยบายและยุทธศาสตร์การค้า กระทรวงพาณิชย์  
563 ถนนพหลโยธิน อ.เมือง จ.นนทบุรี โทรศัพท์ 0 2507 6711 โทรสาร 0 2507 5825 สายด่วน 1203

[www.price.moc.go.th](http://www.price.moc.go.th)