

สรุปสถานการณ์ราคาสินค้าและบริการ เดือนสิงหาคม 2564

ภาพรวม

ดัชนีราคาผู้บริโภค หรืออัตราเงินเฟ้อทั่วไป เดือนสิงหาคม 2564 กลับมาหดตัวอีกครั้งในรอบ 5 เดือน โดยมีสาเหตุสำคัญจากมาตรการลดภาระค่าครองชีพของภาครัฐ การลดลงของราคาสินค้าในกลุ่มอาหารสดบางชนิด และราคาสินค้าในกลุ่มพลังงานเริ่มชะลอตัวลง ขณะที่ราคาสินค้าในหมวดอื่น ๆ ยังคงเคลื่อนไหวในทิศทางปกติ

เงินเฟ้อในเดือนนี้ เมื่อเทียบกับเดือนเดียวกันของปีก่อน ลดลงร้อยละ 0.02 (YoY) เทียบกับการขยายตัวร้อยละ 0.45 ในเดือนก่อนหน้า เนื่องจากมาตรการลดภาระค่าครองชีพของภาครัฐ โดยเฉพาะการลดค่าเล่าเรียน-ค่าธรรมเนียมการศึกษา ค่ากระแสไฟฟ้า และค่าน้ำประปา ประกอบกับราคาสินค้ากลุ่มอาหารสดบางชนิดมีราคาลดลงเมื่อเทียบกับช่วงเดียวกันของปีก่อนค่อนข้างมาก โดยเฉพาะข้าว เนื้อสัตว์ ผักสด และผลไม้สด นอกจากนี้ ราคาสินค้าในกลุ่มพลังงานแม้จะยังขยายตัวต่อเนื่อง แต่เป็นอัตราที่ชะลอลงจากเดือนที่ผ่านมา ขณะที่สินค้าอื่น ๆ บางชนิดมีราคาสูงขึ้น โดยเฉพาะไข่ไก่และเครื่องประกอบอาหาร และบางชนิดราคาทรงตัว ซึ่งเคลื่อนไหวสอดคล้องกับสถานการณ์ส่งผลให้เงินเฟ้อในเดือนนี้ปรับลดลง

เงินเฟ้อพื้นฐาน (เมื่อหักอาหารสดและพลังงานออกแล้ว) ขยายตัวร้อยละ 0.07 (YoY) ชะลอตัวลงจากเดือนก่อนหน้าที่ขยายตัวร้อยละ 0.14 เงินเฟ้อทั่วไป เมื่อเทียบกับเดือนกรกฎาคม 2564 ลดลงร้อยละ 0.18 (MoM) และเฉลี่ย 8 เดือน (ม.ค.- ส.ค.) ปี 2564 สูงขึ้นร้อยละ 0.73 (AoA)

อย่างไรก็ตาม แม้ว่าเงินเฟ้อในเดือนนี้จะปรับตัวลดลง แต่เครื่องชี้วัดเศรษฐกิจสำคัญที่เกี่ยวข้องหลายตัวยังมีสัญญาณที่ดี เมื่อเทียบกับช่วงเดียวกันของปีก่อน โดยยอดการจัดเก็บภาษีมูลค่าเพิ่มจากการใช้จ่ายภายในประเทศและจากการนำเข้า ยังคงขยายตัว ภาคการส่งออกยังได้รับอานิสงส์จากเศรษฐกิจประเทศคู่ค้าสำคัญที่ฟื้นตัว ส่งผลให้มูลค่าการส่งออกสินค้าของไทยยังคงขยายตัวได้ดี ซึ่งส่งผลดีต่อกำลังซื้อและอุปสงค์ในประเทศ นอกจากนี้ ดัชนีราคาผู้ผลิตขยายตัวร้อยละ 4.9 (YOY) จากร้อยละ 5.0 ในเดือนก่อนหน้า และดัชนีราคาวัสดุก่อสร้าง ขยายตัวร้อยละ 8.8 (YOY) จากร้อยละ 7.8 ในเดือนก่อนหน้า สอดคล้องกับการปรับตัวสูงขึ้นของดัชนีผลผลิตอุตสาหกรรม อย่างไรก็ตาม แม้ว่าเศรษฐกิจของไทยกำลังเผชิญกับวิกฤติโควิด-19 แต่เชื่อมั่นว่ามาตรการเพิ่มกำลังซื้อ และการกระตุ้นเศรษฐกิจต่าง ๆ ของภาครัฐ รวมถึงอุปสงค์จากต่างประเทศที่เศรษฐกิจเริ่มฟื้นตัว จะส่งผลให้เงินเฟ้อของประเทศปรับตัวดีขึ้นตามลำดับ

แนวโน้มเงินเฟ้อทั่วไปในเดือนกันยายน 2564

เงินเฟ้อในเดือนกันยายน 2564 มีแนวโน้มกลับมาขยายตัวในระดับที่ไม่สูงมากนัก โดยมีปัจจัยสำคัญจากการสิ้นสุดมาตรการลดค่ากระแสไฟฟ้าและค่าน้ำประปา ซึ่งสิ้นสุดในเดือนสิงหาคมนี้ อีกทั้งราคาพลังงานมีแนวโน้มทรงตัวหรือลดลงเล็กน้อยจากการเพิ่มกำลังการผลิตของผู้ผลิตโลก ประกอบกับสถานการณ์โควิด-19 ที่มีแนวโน้มเริ่มคลี่คลาย อย่างไรก็ตาม ราคาอาหารสดและการต่ออายุมาตรการลดค่าครองชีพของภาครัฐเป็นปัจจัยผันแปรสำคัญที่ส่งผลต่อเงินเฟ้อในเดือนกันยายนได้

ทั้งนี้ กระทรวงพาณิชย์คาดการณ์ว่าเงินเฟ้อเฉลี่ยในปี 2564 จะอยู่ระหว่างร้อยละ 0.7 – 1.7 (ค่ากลางอยู่ที่ร้อยละ 1.2) ซึ่งเป็นอัตราที่น่าจะช่วยสนับสนุนให้เศรษฐกิจไทยขยายตัวได้อย่างเหมาะสมและต่อเนื่อง ทั้งนี้จะมีการทบทวนอีกครั้งในเดือนกันยายน 2564

ตารางสรุปดัชนีเศรษฐกิจการค้า ปี 2563 - 2564



	2563						2564									
	Aug	Sep	Oct	Nov	Dec	เฉลี่ย	Jan	Feb	Mar	Apr	May	Jun	Jul	Aug	เฉลี่ย	
ดัชนีราคาผู้บริโภค CPI																
เงินเพื่อทั่วไป (Headline CPI)	-0.50	-0.70	-0.50	-0.41	-0.27	-0.85	-0.34	-1.17	-0.08	3.41	2.44	1.25	0.45	-0.02	0.73	
-หมวดอาหารและเครื่องดื่มไม่มีแอลกอฮอล์	1.62	1.42	1.57	1.70	1.38	1.23	0.58	-0.43	-0.26	0.40	0.13	0.29	-0.47	-1.48	-0.16	
อาหารสด	2.44	2.18	2.61	3.09	2.25	1.72	0.56	-1.38	-1.06	0.11	-0.42	-0.20	-1.58	-3.73	-0.98	
-หมวดอื่น ๆ ไม่ใช่อาหารและเครื่องดื่ม	-1.73	-1.94	-1.70	-1.64	-1.24	-2.05	-0.83	-1.60	0.04	5.34	3.89	1.87	1.06	0.93	1.30	
พลังงาน	-9.70	-10.75	-9.43	-9.10	-6.78	-11.55	-4.82	-7.5	1.35	36.38	24.79	8.95	6.30	5.99	7.59	
เงินเพื่อพื้นฐาน (Core CPI)	0.30	0.25	0.19	0.18	0.19	0.29	0.21	0.04	0.09	0.30	0.49	0.52	0.14	0.07	0.23	
ดัชนีราคาผู้ผลิต PPI																
รวม	-1.1	-1.3	-0.8	-0.7	-0.7	-1.7	-0.6	0.1	2.6	5.0	5.8	5.5	5.0	4.9	3.5	
ผลิตภัณฑ์เกษตรกรรมและการประมง	4.1	4.8	6.5	7.5	6.4	2.8	3.6	3.9	8.1	9.7	5.6	2.7	-0.4	-3.8	3.6	
ผลิตภัณฑ์จากเหมือง	-15.4	-16.5	-19.1	-22.3	-22.1	-14.8	-18.2	-15.1	-11.8	-4.0	7.7	9.1	10.7	18.7	-1.2	
ผลิตภัณฑ์อุตสาหกรรม	-1.3	-1.6	-1.0	-0.9	-0.8	-1.7	-0.5	0.3	2.5	4.7	5.7	5.7	5.6	5.5	3.6	
ดัชนีราคาวัสดุก่อสร้าง CMI																
รวม	-2.2	-1.2	0.2	0.4	0.8	-1.8	3.7	4.3	5.4	8.4	10.7	10.1	7.8	8.8	7.5	
หมวดซีเมนต์	-0.3	-0.3	-0.3	-0.3	-2.2	-0.6	-2.7	-2.7	-2.0	-1.5	-1.1	-1.1	-2.7	-1.7	-2.0	
หมวดผลิตภัณฑ์คอนกรีต	-1.9	-2.8	-2.5	-2.2	-1.8	-2.0	-1.3	-0.5	0.4	1.3	2.6	2.7	2.7	3.2	1.4	
หมวดเหล็กและผลิตภัณฑ์เหล็ก	-10.2	-5.5	1.4	2.2	5.4	-7.6	19.1	21.0	23.7	36.1	47.0	43.7	34.6	39.3	32.9	



สำนักงานนโยบายและยุทธศาสตร์การค้า
กระทรวงพาณิชย์
6 กันยายน 2564

ดัชนีราคาผู้บริโภค เดือนสิงหาคม 2564

ดัชนีราคาผู้บริโภค (เงินเฟ้อทั่วไป) เดือนสิงหาคม 2564 เมื่อเทียบกับเดือนเดียวกันของปีก่อน ลดลงร้อยละ 0.02 (YoY) จากที่ขยายตัวร้อยละ 0.45 ในเดือนก่อน สาเหตุสำคัญจากสินค้าในกลุ่มอาหารสดที่ลดลงค่อนข้างมาก โดยเฉพาะข้าวสารเจ้า ข้าวสารเหนียว ผักและผลไม้ รวมถึง เนื้อสุกร และไก่สด ตามความต้องการในช่วงการแพร่ระบาดของโควิด-19 ที่รุนแรง ส่งผลต่อรายได้และกำลังซื้อของประชาชน ประกอบกับมาตรการลดภาระค่าครองชีพของภาครัฐ โดยการลดค่าไฟฟ้า ค่าน้ำประปา และค่าเล่าเรียน-ค่าธรรมเนียมการศึกษา นอกจากนี้ แม้ว่าราคาสินค้าในกลุ่มพลังงานจะยังคงขยายตัว แต่ขยายตัวอัตราน้อยลงเมื่อเทียบกับเดือนที่ผ่านมา ซึ่งกดดันให้เงินเฟ้อในเดือนนี้ปรับลดลงสำหรับสินค้าในหมวดอื่น ๆ ยังเคลื่อนไหวในทิศทางปกติ สอดคล้องกับปริมาณผลผลิต และความต้องการในสถานการณ์การระบาดของโควิด-19 เป็นสำคัญ โดยมีรายละเอียดการเคลื่อนไหว ดังนี้

- **หมวดอาหารและเครื่องดื่มไม่มีแอลกอฮอล์ ลดลงร้อยละ 1.48** ได้แก่
 - กลุ่มข้าวแป้งและผลิตภัณฑ์จากแป้ง ลดลงร้อยละ 6.96 (ข้าวสารเจ้า ข้าวสารเหนียว ขนมอบ)
 - กลุ่มเนื้อสัตว์ เป็ดไก่ และสัตว์น้ำ ลดลงร้อยละ 1.61 (ไก่ย่าง เนื้อสุกร ไก่สด เนื้อสุกรบด กุ้งนาง)
 - กลุ่มผักสด ลดลงร้อยละ 11.86 (มะเขือเทศ ต้นหอม ผักชี หัวหอมแดง กระหล่ำปลี)
 - กลุ่มผลไม้สด ลดลงร้อยละ 2.54 (เงาะ มังคุด มะม่วง ลองกอง กล้วยหอม)
 - กลุ่มเครื่องดื่มไม่มีแอลกอฮอล์ ลดลงร้อยละ 0.32 (น้ำดื่มบริสุทธิ์ กาแฟผงสำเร็จรูป น้ำหวาน)
 - ขณะที่ กลุ่มไข่และผลิตภัณฑ์นม สูงขึ้นร้อยละ 3.82 (ไข่ไก่ ไข่เป็ด นมข้นหวาน)
 - กลุ่มเครื่องประกอบอาหาร สูงขึ้นร้อยละ 3.99 (น้ำมันพืช ซีอิ๊ว น้ำพริกแกง กะปิ)
 - กลุ่มอาหารบริโภคในบ้าน สูงขึ้นร้อยละ 0.35 (กับข้าวสำเร็จรูป ก๋วยเตี๋ยว อาหารว่าง ข้าวหมูแดง)
 - กลุ่มอาหารบริโภคนอกบ้าน สูงขึ้นร้อยละ 0.26 (อาหารกลางวัน (ข้าวราดแกง) อาหารเช้า อาหารเย็น (อาหารตามสั่ง))
- **หมวดสินค้าอื่น ๆ ที่ไม่ใช่อาหารและเครื่องดื่ม สูงขึ้นร้อยละ 0.93** ได้แก่
 - หมวดการตรวจรักษาและบริการส่วนบุคคล สูงขึ้นร้อยละ 0.39 (ค่าแต่งผมชาย-สตรี ครีมนวดผม ผลิตภัณฑ์ป้องกันและบำรุงผิว)
 - หมวดพาหนะ การขนส่ง และการสื่อสาร สูงขึ้นร้อยละ 9.04 (น้ำมันเชื้อเพลิง ค่าโดยสารสาธารณะ)
 - ขณะที่ หมวดเครื่องนุ่งห่มและรองเท้า ลดลงร้อยละ 0.24 (เสื้อยืดสตรี เสื้อยกทรง เสื้อเชิ้ต กางเกง ขาวาวบุรุษ)
 - หมวดเคหสถาน ลดลงร้อยละ 5.95 (ค่ากระแสไฟฟ้า ค่าน้ำประปา ค่าเช่าบ้าน น้ำยาล้างจาน ผ้าเช็ดตัว)
 - หมวดการบันเทิง การอ่าน การศึกษาฯ ลดลงร้อยละ 0.89 (ค่าเล่าเรียน - ค่าธรรมเนียมการศึกษา)
 - หมวดยาสูบและเครื่องดื่มมีแอลกอฮอล์ ลดลงร้อยละ 0.01 (ไวน์)

ดัชนีราคาผู้บริโภค เมื่อเทียบกับเดือนกรกฎาคม 2564 ลดลงร้อยละ 0.18 (MoM) และเฉลี่ย 8 เดือน (ม.ค. - ส.ค.) ปี 2564 เทียบกับช่วงเดียวกันของปีก่อน สูงขึ้นร้อยละ 0.73 (AoA)

รายการ	สัดส่วน	เดือนสิงหาคม 2564					เดือนกรกฎาคม 2564			
	น้ำหนัก	ดัชนี		อัตราการเปลี่ยนแปลง			ดัชนี		อัตราการเปลี่ยนแปลง	
	ส.ค. 64	ส.ค. 64	ส.ค. 63	M/M	Y/Y	A/A	ก.ค. 64	M/M	Y/Y	A/A
ดัชนีราคาผู้บริโภคทั่วไป	100.00	99.63	99.65	-0.18	-0.02	0.73	99.81	-0.12	0.45	0.83
หมวดอาหารและเครื่องดื่มไม่มีแอลกอฮอล์	40.83	100.61	102.12	-0.26	-1.48	-0.16	100.87	-0.26	-0.47	0.03
ข้าวแป้งและผลิตภัณฑ์จากแป้ง	3.97	96.06	103.25	-1.80	-6.96	-6.14	97.82	0.56	-5.61	-6.02
เนื้อสัตว์ เบ็ดไก่และสัตว์น้ำ	9.17	102.06	103.73	-0.79	-1.61	1.23	102.87	-0.14	0.25	1.63
ไข่และผลิตภัณฑ์นม	2.17	105.29	101.42	2.80	3.82	0.30	102.42	1.01	2.47	-0.21
ผักและผลไม้	5.30	96.60	104.38	-0.41	-7.45	-1.41	97.00	-2.53	-3.22	-0.48
- ผักสด	2.48	97.54	110.66	0.31	-11.86	-2.02	97.24	-4.38	-5.77	-0.42
- ผลไม้สด	2.29	96.50	99.01	-2.38	-2.54	1.62	98.85	-1.18	1.88	2.22
เครื่องประกอบอาหาร	2.35	107.02	102.91	-0.06	3.99	3.64	107.08	0.05	3.79	3.59
เครื่องดื่มไม่มีแอลกอฮอล์	2.25	101.22	101.55	0.05	-0.32	-0.27	101.17	-0.08	-0.34	-0.26
อาหารบริโภค-ในบ้าน	8.82	101.06	100.71	0.01	0.35	0.39	101.05	0.06	0.42	0.40
อาหารบริโภค-นอกบ้าน	6.80	101.00	100.74	0.00	0.26	0.56	101.00	0.00	0.29	0.60
หมวดอื่น ๆ ไม่ใช่อาหารและเครื่องดื่ม	59.17	99.13	98.22	-0.12	0.93	1.30	99.25	-0.04	1.06	1.36
หมวดเครื่องนุ่งห่มและรองเท้า	2.24	99.74	99.98	0.00	-0.24	-0.27	99.74	0.04	-0.27	-0.27
หมวดเคหสถาน	21.81	93.92	99.86	-0.02	-5.95	-2.53	93.94	-1.34	-5.95	-2.03
หมวดการตรวจรักษาและบริการส่วนบุคคล	5.72	100.49	100.10	-0.19	0.39	0.17	100.68	0.18	0.49	0.15
หมวดพาหนะการขนส่งและการสื่อสาร	23.53	103.98	95.36	-0.10	9.04	6.35	104.08	1.14	9.22	5.97
- ค่าโดยสารสาธารณะ	1.40	102.36	101.92	0.00	0.43	0.46	102.36	-0.03	0.37	0.46
- น้ำมันเชื้อเพลิง	8.87	109.28	84.83	-0.26	28.82	20.31	109.56	3.09	29.35	19.09
- การสื่อสาร	4.36	99.95	99.96	0.00	-0.01	-0.02	99.95	0.00	-0.01	-0.02
หมวดการบันเทิง การอ่าน การศึกษา	4.48	99.17	100.06	-0.80	-0.89	-0.19	99.97	-0.02	-0.04	-0.09
หมวดยาสูบและเครื่องดื่มมีแอลกอฮอล์	1.40	100.03	100.04	0.00	-0.01	0.01	100.03	0.00	0.00	0.02
ดัชนีราคาผู้บริโภคพื้นฐาน *	67.56	100.43	100.36	-0.07	0.07	0.23	100.50	0.03	0.14	0.26
กลุ่มอาหารสดและพลังงาน	32.44	97.56	97.77	-0.41	-0.21	2.15	97.96	-0.44	1.27	2.49
- อาหารสด	20.61	99.73	103.59	-0.52	-3.73	-0.98	100.25	-0.52	-1.58	-0.57
- พลังงาน	11.83	95.09	89.72	-0.20	5.99	7.59	95.28	-0.30	6.30	7.82

* หมายเหตุ : ดัชนีราคาผู้บริโภคพื้นฐาน หมายถึง ดัชนีราคาผู้บริโภคทั่วไปที่หักรายการสินค้ากลุ่มอาหารสดและสินค้ากลุ่มพลังงาน

ดัชนีราคาผู้ผลิต เดือนสิงหาคม 2564

ดัชนีราคาผู้ผลิต เดือนสิงหาคม 2564 สูงขึ้นร้อยละ 4.9 (YoY) ชะลอตัวลงเล็กน้อยต่อเนื่องเป็นเดือนที่ 3 (เดือนก่อนหน้าสูงขึ้นร้อยละ 5.0) โดยเฉพาะหมวดผลิตภัณฑ์จากเหมือง สูงขึ้นในอัตราที่ค่อนข้างมาก ที่ร้อยละ 18.7 จากร้อยละ 10.7 ในเดือนก่อนหน้า และหมวดผลิตภัณฑ์อุตสาหกรรม สูงขึ้นร้อยละ 5.5 ตามราคาวัตถุดิบและราคาในตลาดโลกที่ปรับสูงขึ้น ประกอบกับการส่งออกยังคงขยายตัวได้ดี จากความต้องการของตลาดในประเทศคู่ค้าสำคัญที่สถานการณ์โควิด-19 เริ่มคลี่คลาย และเงินบาทอ่อนค่าลง ประกอบกับโรงงานหลายแห่งต้องหยุดผลิต เนื่องจากแรงงานติดเชื้อโควิด-19 ขณะที่หมวดผลิตภัณฑ์เกษตรกรรมและการประมง ลดลงร้อยละ 3.8 ปรับตัวลดลงต่ำสุดในรอบ 15 เดือน เนื่องจากปริมาณผลผลิตออกสู่ตลาดมากกว่าปีก่อน ขณะที่ความต้องการชะลอตัว ประกอบกับการขนส่งมีปัญหาจากมาตรการควบคุมการแพร่ระบาดของโควิด-19 ทั้งนี้ ดัชนีราคาผู้ผลิตที่สูงขึ้นในอัตราที่ชะลอตัวดังกล่าว สอดคล้องกับดัชนีผลผลิตอุตสาหกรรมที่ขยายตัวในอัตราที่ลดลง และอัตรากำลังกำลังการผลิตที่ลดลงเล็กน้อย โดยมีรายละเอียดการเคลื่อนไหว ดังนี้

- **หมวดผลิตภัณฑ์อุตสาหกรรม สูงขึ้นร้อยละ 5.5 ได้แก่**
 - กลุ่มผลิตภัณฑ์ที่ได้จากการกลั่นปิโตรเลียม (น้ำมันดีเซล น้ำมันแก๊สโซฮอล์ 91, 95 น้ำมันเครื่องบิน น้ำมันเตา ก๊าซปิโตรเลียมเหลว (LPG))
 - กลุ่มเคมีภัณฑ์และผลิตภัณฑ์เคมี (โซดาไฟ เม็ดพลาสติก เอทิลีน โพรพิลีน เบนซีน โทลูอีน)
 - กลุ่มผลิตภัณฑ์อาหาร (น้ำมันปาล์ม มันเส้น มันอัดเม็ด แป้งมันสำปะหลัง น้ำตาลทราย กากน้ำตาล กุ้งแช่แข็ง สับปะรดกระป๋อง น้ำสับปะรด)
 - กลุ่มผลิตภัณฑ์ยางและพลาสติก (ยางแท่ง ยางแผ่นรมควัน กุ้งมือยาง กุ้งพลาสติก แผ่นฟิล์มพลาสติก)
 - กลุ่มโลหะขั้นมูลฐาน (เหล็กแผ่น ท่อเหล็กกล้า เหล็กเส้น เหล็กฉาก ลวดเหล็ก)
 - กลุ่มผลิตภัณฑ์โลหะประดิษฐ์ (ประตู่เหล็ก ตะปู/สกรู/น็อต)
 - กลุ่มผลิตภัณฑ์คอมพิวเตอร์และอิเล็กทรอนิกส์ (อุปกรณ์จัดเก็บข้อมูล (ฮาร์ดดิสก์ไดรฟ์))
- **หมวดผลิตภัณฑ์จากเหมือง สูงขึ้นร้อยละ 18.7** (น้ำมันปิโตรเลียมดิบ ก๊าซธรรมชาติ และกลุ่มแร่ (แร่เหล็ก ดีบุก สังกะสี วุลแฟรม))
- **หมวดผลิตภัณฑ์เกษตรกรรมและการประมง ลดลงร้อยละ 3.8 ได้แก่**
 - กลุ่มพืชล้มลุก (ข้าวเปลือกเจ้า ข้าวเปลือกเหนียว)
 - กลุ่มพืชผัก (กะหล่ำปลี ผักคะน้า ผักกาดขาว ผักกาดหอม ต้นหอม ผักชี ผักขึ้นฉ่าย กะหล่ำดอก มะนาว แตงกวา มะเขือเทศ ถั่วฝักยาว พริกชี้ฟ้าสด พริกทอง และแตงร้าน)
 - กลุ่มไม้ผล (สับปะรด ทุเรียน มะม่วง กัลยารวม กัลยารั้ว มังคุด ลองกอง และเงาะ)
 - กลุ่มไม้ยืนต้น (มะพร้าวผล)
 - กลุ่มสัตว์ (สุกร/ไก่มีชีวิต)
 - สำหรับสินค้าที่ราคาปรับตัวสูงขึ้น ได้แก่ หัวมันสำปะหลังสด ข้าวโพดเลี้ยงสัตว์ ยางพารา (น้ำยางสด ยางแผ่นดิบ เศษยาง) ปลาทุสดี ปลาลัง ปลาทรายแดง ปลาสีกัน และปลาหมึก

ดัชนีราคาผู้ผลิต เมื่อเทียบกับเดือนกรกฎาคม 2564 สูงขึ้นร้อยละ 0.5 (MoM) และเฉลี่ย 8 เดือน (ม.ค.- ส.ค.) ปี 2564 สูงขึ้นร้อยละ 3.5 (AoA)

ตารางแสดง ดัชนีราคาผู้ผลิตของประเทศแบ่งตามกิจกรรมการผลิต (CPA) และอัตราการเปลี่ยนแปลง เดือนสิงหาคม 2564
(ปี 2558=100)

หมวด	สัดส่วน น้ำหนัก ส.ค.64	เดือนสิงหาคม 2564					เดือนกรกฎาคม 2564			
		ดัชนี		อัตราการเปลี่ยนแปลง			ดัชนี	อัตราการเปลี่ยนแปลง		
		ส.ค.64	ส.ค.63	M/M	Y/Y	A/A		M/M	Y/Y	A/A
รวมทุกรายการ	100.00	102.7	97.9	0.5	4.9	3.5	102.2	0.1	5.0	3.3
ผลิตภัณฑ์เกษตรกรรม และการประมง	10.32	99.8	103.7	-1.3	-3.8	3.6	101.1	-3.6	-0.4	4.8
ผลิตภัณฑ์ทางการเกษตร	9.05	98.0	102.5	-1.2	-4.4	3.5	99.2	-4.3	-0.9	4.7
ผลิตภัณฑ์จากการประมง	1.28	114.5	113.6	-1.5	0.8	4.3	116.3	0.8	2.7	4.9
ผลิตภัณฑ์จากเหมือง	3.40	102.4	86.3	6.2	18.7	-1.2	96.4	3.1	10.7	-3.9
ถ่านหินและลิกไนต์	0.08	100.0	100.0	0.0	0.0	0.0	100.0	0.0	0.0	0.0
ปิโตรเลียมดิบและก๊าซธรรมชาติ	2.69	101.0	81.0	7.9	24.7	-1.7	93.6	4.1	14.1	-5.2
สินแร่โลหะ	0.03	132.1	110.3	3.7	19.8	20.2	127.4	-1.5	23.2	20.2
ผลิตภัณฑ์อื่นๆ ที่ได้จากการทำเหมือง	0.60	107.9	108.9	0.0	-0.9	-0.6	107.9	0.0	-0.9	-0.5
ผลิตภัณฑ์อุตสาหกรรม	86.27	103.0	97.6	0.4	5.5	3.6	102.6	0.5	5.6	3.4
ผลิตภัณฑ์อาหาร	12.46	103.2	100.0	0.3	3.2	3.0	102.9	0.5	3.2	2.9
เครื่องมือ	3.30	100.3	100.0	0.1	0.3	0.4	100.2	0.1	0.6	0.4
ผลิตภัณฑ์ยาสูบ	0.53	100.0	100.0	0.0	0.0	0.0	100.0	0.0	0.0	0.0
สิ่งทอ	2.02	100.1	98.1	1.1	2.0	0.3	99.0	0.3	0.7	0.0
เสื้อผ้าเครื่องแต่งกาย	1.83	100.8	101.6	0.2	-0.8	-1.0	100.6	0.1	-0.9	-1.1
เครื่องหนังและผลิตภัณฑ์	0.50	100.8	100.8	0.0	0.0	0.0	100.8	0.0	0.0	0.0
ไม้และผลิตภัณฑ์จากไม้	0.78	100.8	98.1	0.2	2.8	1.0	100.6	1.0	2.5	0.7
กระดาษและผลิตภัณฑ์กระดาษ	1.01	105.0	101.7	-0.3	3.2	1.8	105.3	0.2	3.4	1.5
สิ่งพิมพ์และสิ่งที่เกี่ยวข้องกับการพิมพ์	0.56	99.6	99.8	0.0	-0.2	1.0	99.6	0.0	-0.2	1.1
ผลิตภัณฑ์ที่ได้จากการกลั่นปิโตรเลียม	7.82	109.9	73.4	0.1	49.7	27.2	109.8	4.9	50.2	24.4
เคมีภัณฑ์และผลิตภัณฑ์เคมี	5.55	102.5	88.8	1.0	15.4	12.5	101.5	-2.4	15.6	12.1
ผลิตภัณฑ์ทางเภสัชกรรม	0.67	100.4	100.4	0.0	0.0	0.0	100.4	0.0	0.0	0.0
ผลิตภัณฑ์ยางและพลาสติก	4.56	104.2	98.8	1.9	5.5	5.4	102.3	-1.5	4.5	5.4
ผลิตภัณฑ์ที่ทำจากแร่โลหะ	2.72	100.6	99.7	0.0	0.9	0.3	100.6	0.4	0.9	0.2
โลหะขั้นมูลฐาน	1.92	111.4	97.9	0.4	13.8	9.2	111.0	0.0	13.4	8.5
ผลิตภัณฑ์โลหะประดิษฐ์	1.93	102.0	99.7	0.0	2.3	1.1	102.0	0.1	2.3	0.9
ผลิตภัณฑ์คอมพิวเตอร์ และอิเล็กทรอนิกส์	12.18	94.5	92.8	0.9	1.8	-1.5	93.7	0.6	0.5	-2.0
อุปกรณ์ไฟฟ้า	3.43	99.0	99.0	0.0	0.0	0.0	99.0	0.0	0.0	0.0
เครื่องจักรและเครื่องมือ	4.19	103.5	103.5	0.0	0.0	0.0	103.5	0.0	0.0	0.0
ยานยนต์ ชิ้นส่วนและอุปกรณ์	10.06	101.6	101.0	0.4	0.6	0.7	101.2	0.0	0.2	0.7
จักรยานยนต์ จักรยาน ชิ้นส่วนและอุปกรณ์	1.05	100.2	100.2	0.0	0.0	0.0	100.2	0.0	0.0	0.0
เฟอร์นิเจอร์	0.69	100.1	100.1	0.0	0.0	0.0	100.1	0.0	0.0	0.0
ผลิตภัณฑ์อุตสาหกรรมอื่นๆ	6.50	123.6	125.7	0.6	-1.7	3.0	122.9	0.8	2.1	3.6

ดัชนีราคาวัสดุก่อสร้าง เดือนสิงหาคม 2564

ดัชนีราคาวัสดุก่อสร้าง เดือนสิงหาคม 2564 เมื่อเทียบกับเดือนเดียวกันปีก่อน **สูงขึ้นร้อยละ 8.8 (YoY)** ปรับตัวเพิ่มขึ้นจากเดือนก่อนหน้าที่สูงขึ้นร้อยละ 7.8 เป็นการสูงขึ้นเกือบทุกหมวดสินค้า (ยกเว้นหมวดซีเมนต์ และวัสดุฉนวนผิวปรับลดลง) โดยเฉพาะหมวดเหล็กและผลิตภัณฑ์เหล็ก ตามความต้องการและราคาในตลาดโลก รวมทั้ง **หมวดอุปกรณ์ไฟฟ้าและประปา และหมวดผลิตภัณฑ์คอนกรีต** ยังคงปรับสูงขึ้นอย่างต่อเนื่องและอยู่ในระดับสูง ซึ่งปรับราคาเพิ่มขึ้นตามต้นทุนวัตถุดิบ (เหล็ก) เป็นสำคัญ โดยมีรายละเอียด ดังนี้

- **หมวดเหล็กและผลิตภัณฑ์เหล็ก** สูงขึ้นถึงร้อยละ 39.3 (เหล็กเส้นกลมผิวเรียบ-ผิวขี้ผึ้ง เหล็กโครงสร้างรูปพรรณ ท่อเหล็ก เหล็กแผ่น)
- **หมวดอุปกรณ์ไฟฟ้าและประปา** สูงขึ้นร้อยละ 4.1 (สายไฟฟ้า VCT ประตุน้ำ สายเคเบิล THW ก๊อกรักษาช่องอ-ข้อต่อท่อประปา ท่อร้อยสายไฟและสายโทรศัพท์ PVC)
- **หมวดผลิตภัณฑ์คอนกรีต** สูงขึ้นร้อยละ 3.2 (ซีพไพล์คอนกรีต ผนังคอนกรีตสำเร็จรูป เสาค้ำคอนกรีตเสริมเหล็ก เสาค้ำคอนกรีตอัดแรง)
- **หมวดไม้และผลิตภัณฑ์ไม้** สูงขึ้นร้อยละ 2.0 (ไม้แบบ ไม้โครงคร่าว บานประตู-หน้าต่าง ไม้คาน วงกบประตู-หน้าต่าง)
- **หมวดวัสดุก่อสร้างอื่น ๆ** สูงขึ้นร้อยละ 0.6 (หิน ดิน ทราย และอลูมิเนียม)
- **หมวดกระเบื้อง** สูงขึ้นร้อยละ 0.2 (กระเบื้องยาง PVC ปูพื้น)
- **หมวดสุขภัณฑ์** สูงขึ้นร้อยละ 0.2 (ราวแขวนผ้าติดผนัง สายน้ำดี ฝักบัวอาบน้ำ กระจกเงา)
- **ขณะที่ หมวดซีเมนต์** ลดลงร้อยละ 1.7 (ปูนซีเมนต์ผสม ปูนซีเมนต์ปอร์ตแลนด์)
- **หมวดวัสดุฉนวนผิว** ลดลงร้อยละ 0.1 (ซิลิโคน)

ดัชนีราคาวัสดุก่อสร้าง เมื่อเทียบกับเดือนกรกฎาคม 2564 **สูงขึ้นร้อยละ 0.6 (MoM)** และเฉลี่ย 8 เดือน (ม.ค.-ส.ค.) ปี 2564 **สูงขึ้นร้อยละ 7.5 (AoA)**

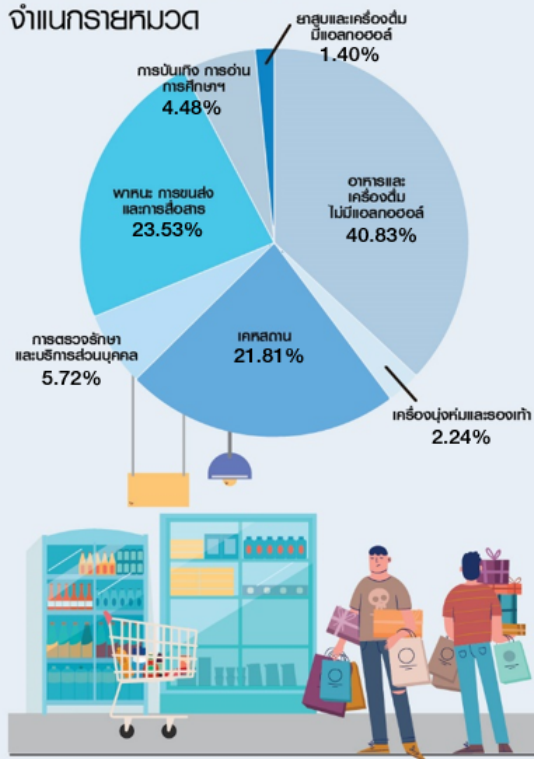
ตาราง แสดงดัชนีราคาวัสดุก่อสร้างและอัตราการเปลี่ยนแปลง เดือนสิงหาคม 2564

(ปี 2553=100)

รายการ	สัดส่วน น้ำหนัก ส.ค.64	เดือนสิงหาคม 2564					เดือนกรกฎาคม 2564			
		ดัชนี		อัตราการเปลี่ยนแปลง			ดัชนี	อัตราการเปลี่ยนแปลง		
		ส.ค.64	ส.ค.63	M/M	Y/Y	A/A		M/M	Y/Y	A/A
ดัชนี	100.00	113.6	104.4	0.6	8.8	7.5	112.9	-1.5	7.8	7.2
หมวดไม้และผลิตภัณฑ์ไม้	6.83	132.4	129.8	0.0	2.0	1.8	132.4	0.0	2.0	1.8
หมวดซีเมนต์	11.63	103.0	104.8	0.0	-1.7	-2.0	103.0	0.1	-2.7	-2.0
หมวดผลิตภัณฑ์คอนกรีต	15.56	135.9	131.7	0.5	3.2	1.4	135.2	0.3	2.7	1.1
หมวดเหล็กและผลิตภัณฑ์เหล็ก	25.13	116.2	83.4	2.2	39.3	32.9	113.7	-5.6	34.6	31.8
หมวดกระเบื้อง	6.52	105.3	105.1	-0.1	0.2	0.5	105.4	0.0	0.3	0.6
หมวดวัสดุฉนวนผิว	3.36	108.6	108.7	0.0	-0.1	-0.1	108.6	0.0	-0.1	-0.1
หมวดสุญญากาศ	1.95	106.5	106.3	0.2	0.2	-0.2	106.3	0.0	0.0	-0.2
หมวดอุปกรณ์ไฟฟ้าและประปา	12.31	96.3	92.5	0.0	4.1	3.1	96.3	-0.4	4.1	3.0
หมวดวัสดุก่อสร้างอื่นๆ	16.72	116.0	115.3	0.0	0.6	1.6	116.0	0.2	1.3	1.7

สัดส่วนน้ำหนัก

จำแนกรายหมวด



ดัชนีราคาผู้บริโภค

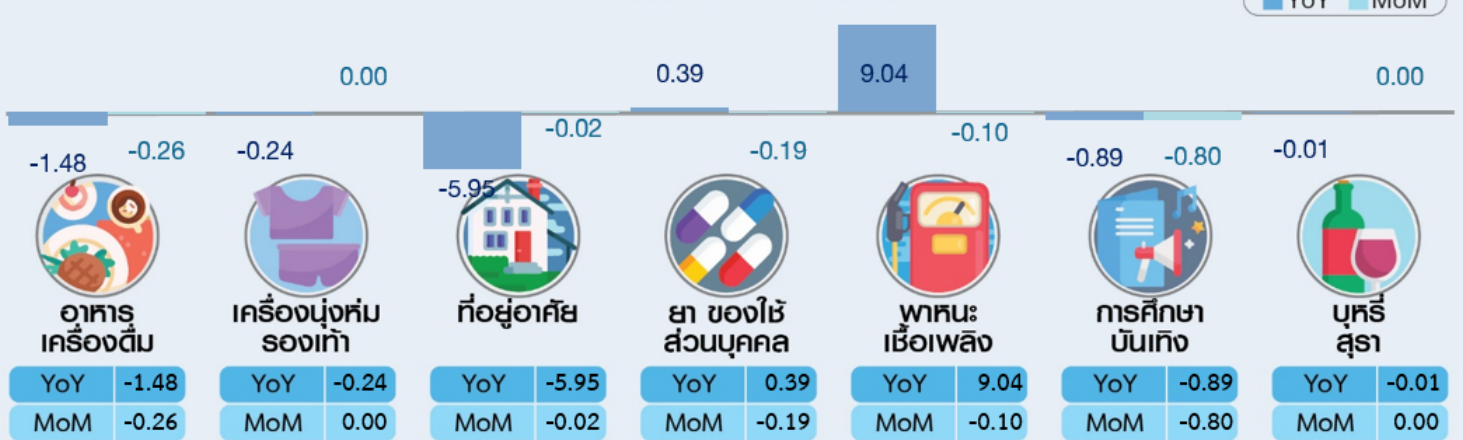
เดือนสิงหาคม 2564

ลดลงร้อยละ -0.02 (YoY)

ดัชนีราคาผู้บริโภค(เงินเพื่อทั่วไป) เดือนสิงหาคม 2564 เทียบกับเดือนเดียวกันของปีก่อน ลดลงร้อยละ -0.02 (YoY) เนื่องจากมาตรการของภาครัฐในการลดค่าเล่าเรียน-ค่าธรรมเนียมการศึกษา ค่ากระแสไฟฟ้าและค่าน้ำประปา ประกอบกับราคาสินค้ากลุ่มอาหารสดหลายชนิดลดลงค่อนข้างมาก นอกจากนี้ แม้ว่าราคาสินค้าในกลุ่มพลังงานจะขยายตัว แต่เป็นอัตราที่น้อยกว่าเดือนที่ผ่านมา โดยปัจจัยดังกล่าวเป็นแรงกดดันให้เงินเพื่อในเดือนนี้ปรับลดลงสำหรับราคาสินค้าและบริการอื่นๆ ยังคงเคลื่อนไหวในทิศทางปกติ สอดคล้องกับความต้องการและสถานการณ์เศรษฐกิจในช่วงโควิด-19

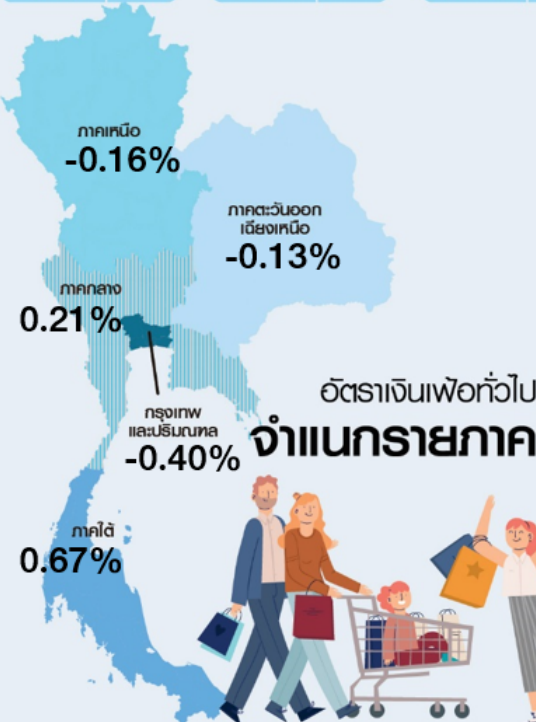
เมื่อหักอาหารสดและพลังงาน เงินเพื่อพื้นฐานยังขยายตัวที่ร้อยละ 0.07 (YoY) และเฉลี่ย 8 เดือน (ม.ค.- ส.ค.) 2564 เงินเพื่อทั่วไปสูงขึ้นร้อยละ 0.73 (AoA) และเงินเพื่อพื้นฐานสูงขึ้นร้อยละ 0.23 (AoA)

อัตราการเปลี่ยนแปลง จำแนกรายหมวด



คาดการณ์อัตราเงินเฟ้อ ปี 2564

ณ มิถุนายน 2564



ตัวชี้วัด	ค่ากลาง	ข้อมูล
อัตราการเติบโตทางเศรษฐกิจ (GDP)	1.5 - 2.5	ร้อยละ (ข้อมูลจากสศช.)
ราคาน้ำมันดิบดูไบ	60 - 70	เหรียญสหรัฐ/บาร์เรล
อัตราแลกเปลี่ยน	30.0 - 32.0	บาท/เหรียญสหรัฐ

ค่าใช้จ่ายของครัวเรือน เดือนสิงหาคม 2564

รวมค่าใช้จ่ายรายเดือน 16,752 บาท

