






สรุปดัชนีเศรษฐกิจการค้า เดือน พฤษภาคม 2565

ดัชนีราคาผู้บริโภค หรือเงินเฟ้อทั่วไป

ดัชนีราคาผู้บริโภคของไทย เดือนพฤษภาคม 2565 เท่ากับ 106.62 (ปี 2562 = 100) สำหรับอัตราเงินเฟ้อทั่วไป อยู่ที่ร้อยละ 7.10 (YoY) ปัจจัยหลักยังคงเป็นราคาพลังงานและอาหารที่ปรับตัวสูงขึ้น โดยสินค้ากลุ่มพลังงาน ทั้งราคาน้ำมันเชื้อเพลิงที่ปรับตัวสูงขึ้นตามราคาในตลาดโลก การยกเลิกการตรึงราคาก๊าซหุงต้มทำให้ราคาทยอยปรับเพิ่มขึ้นแบบขั้นบันได และการปรับเพิ่มค่าไฟฟ้าผันแปร (F) นอกจากนี้ ฐานราคาในเดือนเดียวกันของปีก่อนค่อนข้างต่ำ จึงมีส่วนทำให้เงินเฟ้อในเดือนนี้อยู่ที่ร้อยละ 7.10 อย่างไรก็ตาม ข้าวสาร เครื่องนุ่งห่ม ค่าเช่าบ้าน การศึกษา ราคายังคงลดลงอย่างต่อเนื่อง

อัตราเงินเฟ้อพื้นฐาน (หักอาหารสดและพลังงาน) สูงขึ้นร้อยละ 2.28 (YoY)

ดัชนีราคาผู้บริโภคในเดือนพฤษภาคม 2565 เทียบกับเดือนเมษายน 2565 อยู่ที่ร้อยละ 1.40 (MoM) และเฉลี่ย 5 เดือน (ม.ค.-พ.ค.) ปี 2565 เทียบกับช่วงเดียวกันของปีก่อน สูงขึ้นร้อยละ 5.19 (AoA)

	ดัชนี	%MoM	%YoY	%AoA	%YoY ม.ย.
 ดัชนีราคาผู้บริโภคทั่วไป (Headline CPI)	106.62	1.40	7.10	5.19	4.65
 เงินเฟ้อพื้นฐาน (Core CPI)	102.74	0.17	2.28	1.72	2.00
 ดัชนีราคาผู้ผลิต (PPI)	115.1	1.0	13.3	11.1	12.8
 ดัชนีราคาวัสดุก่อสร้าง (CMI)	122.1	-0.1	6.5	7.4	8.8
 ดัชนีความเชื่อมั่นผู้บริโภค (CCI)	พ.ค. 65 44.7		เม.ย. 65 45.7		

ดัชนีราคาผู้ผลิต

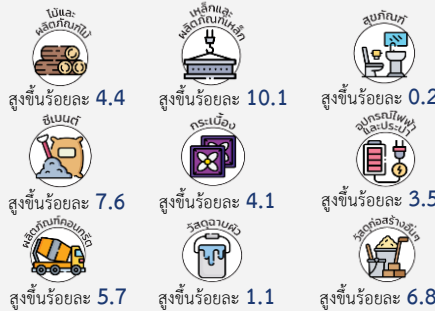
สูงขึ้นร้อยละ 13.3 (YoY)



สาเหตุ เป็นการปรับสูงขึ้นในทุกหมวดสินค้า โดยเฉพาะหมวดผลิตภัณฑ์อุตสาหกรรม และหมวดผลิตภัณฑ์จากเหมือง ซึ่งมีสินค้ากลุ่มปิโตรเลียม ก๊าซธรรมชาติ และสินค้าที่เกี่ยวข้อง สาเหตุเกิดจากราคาพลังงาน ค่าขนส่ง และราคาวัตถุดิบนำเข้า รวมทั้งเงินบาทที่อ่อนค่า และต้นทุนการผลิตอื่น ๆ ขณะที่ความต้องการของตลาดทั้งในและต่างประเทศอยู่ในระดับสูง

ดัชนีราคาวัสดุก่อสร้าง

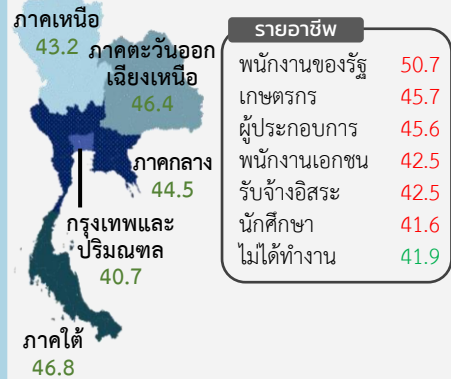
สูงขึ้นร้อยละ 6.5 (YoY)



สาเหตุ เป็นการสูงขึ้นในอัตราที่ชะลอตัวลง อาทิ สินค้าในหมวดเหล็กและผลิตภัณฑ์เหล็ก ผลิตภัณฑ์คอนกรีต อุปกรณ์ไฟฟ้าและประปา ขณะที่ต้นทุนการผลิตยังคงปรับตัวสูงขึ้นจากวัตถุดิบที่ใช้ในการผลิต ทั้งน้ำมัน ถ่านหิน และอลูมิเนียม

ดัชนีความเชื่อมั่นผู้บริโภค

โดยรวม เท่ากับ 44.7 ▲
ในปัจจุบัน เท่ากับ 35.2 ▲
3 เดือนข้างหน้า เท่ากับ 51.0 ▲



รายอาชีพ	ดัชนี
พนักงานของรัฐ	50.7
เกษตรกร	45.7
ผู้ประกอบการ	45.6
พนักงานเอกชน	42.5
รับจ้างอิสระ	42.5
นักศึกษา	41.6
ไม่ได้ทำงาน	41.9

แนวโน้มเงินเฟ้อทั่วไป เดือนมิถุนายน 2565

มีแนวโน้มขยายตัวต่อเนื่อง จากราคาน้ำมันเชื้อเพลิงที่อยู่ในระดับสูงเมื่อเทียบกับช่วงเดียวกันของปีก่อน รวมถึงมีการขยายเพดานการตรึงราคาน้ำมันดีเซล การปรับราคาก๊าซหุงต้ม (LPG) เพิ่มขึ้นแบบขั้นบันได ซึ่งจะสิ้นสุดในเดือนมิถุนายนนี้ และการปรับขึ้นค่าไฟฟ้าผันแปร (F) นอกจากนี้ สินค้าอุปโภค-บริโภค โดยเฉพาะอาหารสดและอาหารสำเร็จรูปที่ปรับราคาสูงขึ้นตามต้นทุนการผลิต รวมถึงต้นทุนการขนส่งและโลจิสติกส์ การระงับการส่งออกสินค้าในหลายประเทศ และอุปสงค์ที่เริ่มฟื้นตัวจากภาคการท่องเที่ยว และการส่งออก จะเป็นปัจจัยเสี่ยงที่จะทำให้เงินเฟ้อทั่วไปของไทยยังคงเพิ่มขึ้นต่อเนื่อง

คาดการณ์เงินเฟ้อปี 2565 ณ มีนาคม 2565 อยู่ที่ร้อยละ 4.0 - 5.0

ค่ากลาง
4.5

อัตราการเติบโตทางเศรษฐกิจ (GDP)



3.5 - 4.5 %

น้ำมันดูไบ (ทั้งปี)



90 - 110
เหรียญสหรัฐ/บาร์เรล

อัตราแลกเปลี่ยน (ทั้งปี)



32.0 - 34.0
บาท/เหรียญสหรัฐ

หากสถานการณ์เปลี่ยนแปลงอย่างมีนัยสำคัญ กระทรวงพาณิชย์จะทบทวนตัวเลขคาดการณ์อีกครั้ง