



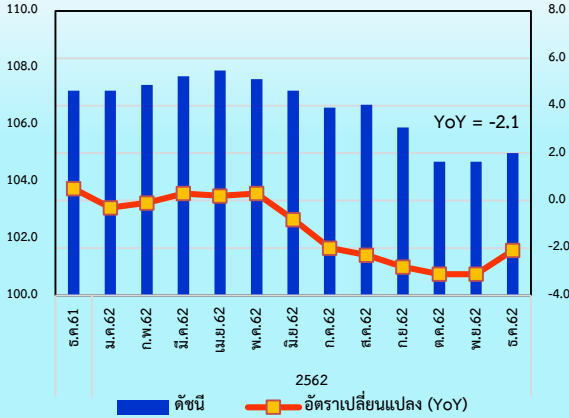
ดัชนีราคาวัสดุก่อสร้างของประเทศ

เดือนธันวาคม 2562 และปี 2562

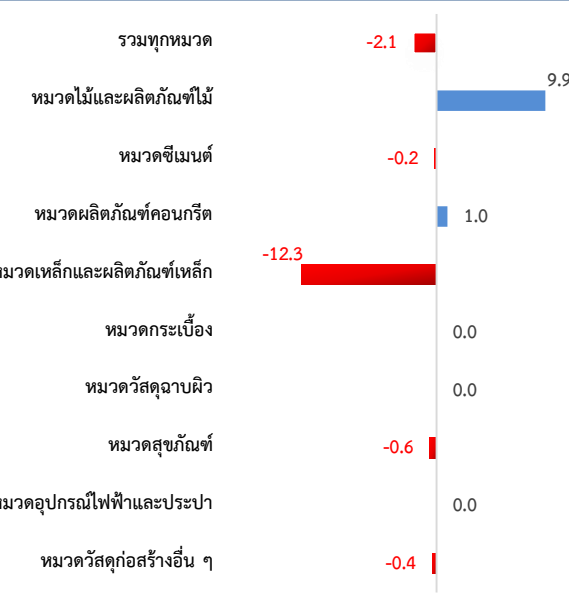
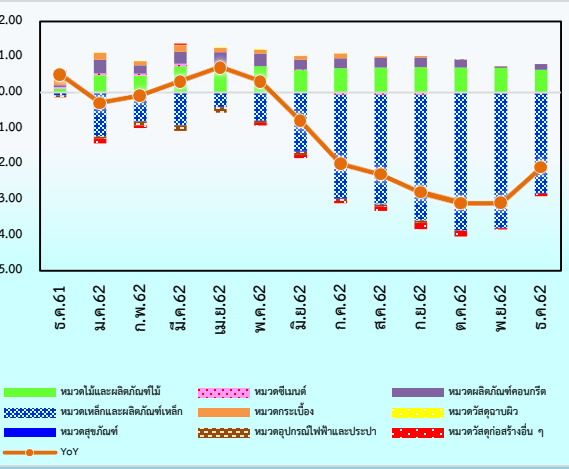
2 มกราคม 2563

Construction Price Index (CMI)

ดัชนีราคาวัสดุก่อสร้าง ธ.ค.62 เท่ากับ 105.0



องค์ประกอบของการเปลี่ยนแปลง (Contribution to Growth) ของดัชนีราคาวัสดุก่อสร้าง



ดัชนีราคาวัสดุก่อสร้างเดือนธันวาคม 2562 เท่ากับ 105.0

เมื่อเทียบกับ

การเปลี่ยนแปลง

ร้อยละ

1. เดือนธันวาคม 2561 (YoY)	ลดลง	2.1
2. เดือนพฤศจิกายน 2562 (MoM)	สูงขึ้น	0.3
3. เฉลี่ย ปี 2562 เทียบกับ ปี 2561 (AoA)	ลดลง	1.2

Highlights

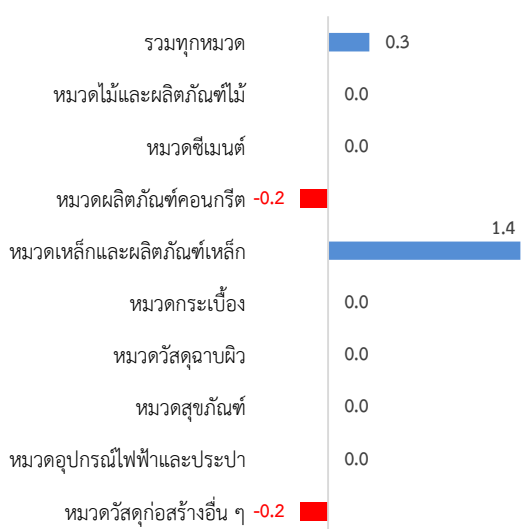
ดัชนีราคาวัสดุก่อสร้างเดือนธันวาคม 2562 เท่ากับ 105.0 เทียบกับ เดือนธันวาคม 2561 ลดลงร้อยละ 2.1 (YoY) ซึ่งเป็นการลดลงต่อเนื่องเป็นเดือนที่ 7 (เดือนพฤศจิกายน 2562 ลดลงร้อยละ 3.1) โดยมีปัจจัยสำคัญจากการลดลงของดัชนีราคาหมวดเหล็กและผลิตภัณฑ์เหล็ก (ร้อยละ 12.3) หมวดซีเมนต์ (ร้อยละ 0.2) หมวดวัสดุก่อสร้างอื่นๆ (ร้อยละ 0.4) และหมวดสุญญากาศ (ร้อยละ 0.6)

สรุปสถานการณ์ดัชนีราคาวัสดุก่อสร้างเฉลี่ยทั้งปี 2562 ลดลงร้อยละ 1.2 โดยมีสาเหตุสำคัญมาจากการลดลงของราคาเหล็กและผลิตภัณฑ์เหล็กอย่างต่อเนื่องซึ่งสอดคล้องกับภาวะเศรษฐกิจโลกที่ชะลอตัวลง ประกอบกับมีการนำเข้าเหล็กจากต่างประเทศในปริมาณมาก อย่างไรก็ตามในช่วงไตรมาสที่ 4 ของปี 2562 เริ่มมีสัญญาณที่ดีขึ้นจากมาตรการกระตุ้นอสังหาริมทรัพย์ของภาครัฐ เช่น การลดค่าธรรมเนียมการโอนกรรมสิทธิ์และค่าจดจำนอง โครงการบ้านดีมีดาวน์ ประกอบกับแรงขับเคลื่อนนโยบายเศรษฐกิจในการพัฒนาโครงสร้างพื้นฐานของประเทศ ทั้งด้านระบบราง ถนน และอากาศ รวมทั้งโครงการร่วมลงทุนระหว่างภาครัฐและเอกชน (PPP) ซึ่งคาดว่าจะส่งผลดีต่อภาคการก่อสร้างของไทย

1. เทียบกับเดือนธันวาคม 2561 (YoY) ลดลงร้อยละ 2.1 โดยมีการเปลี่ยนแปลงของราคาสินค้าและบริการ ดังนี้

- ▶ **หมวดไม้และผลิตภัณฑ์ไม้** สูงขึ้นร้อยละ 9.9 ได้แก่ ไม้พื้น ไม้ฝา ไม้คาน ไม้โครงคร่าว ไม้แบบ วงกบประตู-หน้าต่าง บานประตู ปรับราคาสูงขึ้นเมื่อช่วงต้นปี และราคาทรงตัวถึงสิ้นปี 2562
- ▶ **หมวดซีเมนต์** ลดลงร้อยละ 0.2 ตามการลดลงของปูนซีเมนต์ผสม ซึ่งสอดคล้องกับปริมาณการจำหน่ายในประเทศลดลงต่อเนื่องเป็นเดือน 6
- ▶ **หมวดผลิตภัณฑ์คอนกรีต** สูงขึ้นร้อยละ 1.0 ได้แก่ เสาเข็มคอนกรีตอัดแรง คอนกรีตบล็อกก่อผนังมวลเบาคอนกรีตบล็อกปูพื้น คอนกรีตผสมเสร็จ ขอบคันคอนกรีต เนื่องจากความต้องการมีมากจากการเร่งดำเนินโครงการขนาดใหญ่ภาครัฐ (ตุลาคม 2562) และการซ่อมซ่อมแซมที่อยู่อาศัยหลังภาวะน้ำท่วม
- ▶ **หมวดเหล็กและผลิตภัณฑ์เหล็ก** ลดลงร้อยละ 12.3 เป็นการลดต่อเนื่องเป็นเดือนที่ 13 โดยเฉพาะเหล็กเส้นกลมผิวเรียบ-ผิวขรุขระ เหล็กโครงสร้างรูปพรรณ ลวดผูกเหล็ก ท่อเหล็ก เหล็กแผ่นรีดดำ ซีทไฟลท์เหล็ก ตะแกรงเหล็กสำเร็จรูป ตะปู และแม่เหล็กซีท ปัจจัยหลักสำคัญจากราคาวัตถุดิบ (เศษเหล็ก) ที่ปรับตัวลดลง ประกอบกับมีการนำเข้าเหล็กจากต่างประเทศมาจำหน่ายปริมาณมาก สอดคล้องกับการบริโภคเหล็กสำเร็จรูปของไทยเดือนพฤศจิกายน 2562 อยู่ที่ 1.52 ล้านตัน หดตัวร้อยละ 0.1
- ▶ **หมวดกระเบื้อง** ไม่มีการเปลี่ยนแปลง
- ▶ **หมวดวัสดุก่อสร้างอื่น ๆ** ไม่มีการเปลี่ยนแปลง
- ▶ **หมวดสุญญากาศ** ลดลงร้อยละ 0.6 ได้แก่ โถส้วมชักโครก ฝักบัวอาบน้ำ ราวจับสแตนเลส ฉากกันห้องน้ำสำเร็จรูป และสายฉีดชำระ จากการจัดกิจกรรมส่งเสริมการขายช่วงปลายปี
- ▶ **หมวดอุปกรณ์ไฟฟ้าและประปา** ไม่มีการเปลี่ยนแปลง
- ▶ **หมวดวัสดุก่อสร้างอื่นๆ** ลดลงร้อยละ 0.4 จากการลดลงของยางมะตอย

2. เทียบกับเดือนพฤศจิกายน 2562 (MoM) สูงขึ้นร้อยละ 0.3 โดยมีการเปลี่ยนแปลงของราคาสินค้าและบริการ ดังนี้

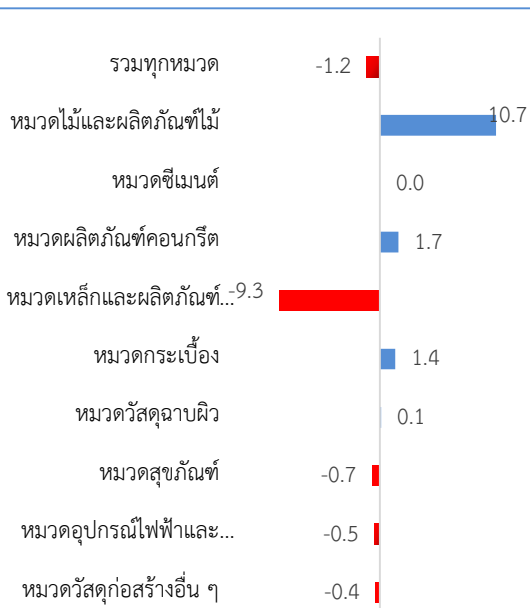


➢ **หมวดเหล็กและผลิตภัณฑ์เหล็ก** สูงขึ้นร้อยละ 1.4 ได้แก่ เหล็กเส้นกลมผิวเรียบ-ผิวข้อย่อย เหล็กฉาก และเหล็กทรงน้ำ ปรับราคาสูงขึ้นตามราคาวัตถุดิบ คือ เศษเหล็ก ที่ปรับตัวเพิ่มขึ้นร้อยละ 7

➢ **หมวดผลิตภัณฑ์คอนกรีต** ลดลงร้อยละ 0.2 ได้แก่ ซีทโพล์คอนกรีตปรับราคาลดลงตามราคาวัตถุดิบลดแรงดึงสูง ปริมาณงานลดลง ประกอบกับการแข่งขันสูง

➢ **หมวดวัสดุก่อสร้างอื่น ๆ** ลดลงร้อยละ 0.2 ได้แก่ อะลูมิเนียมแผ่นและยางมะตอย

3. เทียบกับ เดือนมกราคม-ธันวาคม 2561 (AoA) ลดลงร้อยละ 1.2 โดยมีการเปลี่ยนแปลงของราคาสินค้าและบริการ ดังนี้



➢ **หมวดไม้และผลิตภัณฑ์ไม้** สูงขึ้นร้อยละ 10.7 ได้แก่ ไม้พื้น ไม้ฝา ไม้คาน ไม้โครงคร่าว ไม้แบบ วงกบประตู-หน้าต่าง และบานประตู จากไม่นำเข้าปรับราคาสูงขึ้น

➢ **หมวดซีเมนต์** ไม่มีการเปลี่ยนแปลง

➢ **หมวดผลิตภัณฑ์คอนกรีต** สูงขึ้นร้อยละ 1.7 ได้แก่ เสาค้ำ-พื้นคอนกรีตสำเร็จรูปอัดแรง คอนกรีตบล็อกก่อผนังมวลเบา คอนกรีตบล็อกปูพื้น คอนกรีตผสมเสร็จ คอนกรีตหยาบ และขอบคันคอนกรีต

➢ **หมวดเหล็กและผลิตภัณฑ์เหล็ก** ลดลงร้อยละ 9.3 ได้แก่ เหล็กเส้นกลมผิวเรียบ-ผิวข้อย่อย เหล็กตัวซี เหล็กฉาก เหล็กทรงน้ำ ลวดผูกเหล็ก ท่อเหล็ก เหล็กแผ่นเรียบดำ ตะแกรงเหล็กสำเร็จรูป ตะปู และเมทัลชีท

➢ **หมวดกระเบื้อง** สูงขึ้นร้อยละ 1.4 ได้แก่ กระเบื้องเคลือบบุผนัง -ปูพื้น กระเบื้องยาง PVC ปูพื้น และกระเบื้องแกรนิต

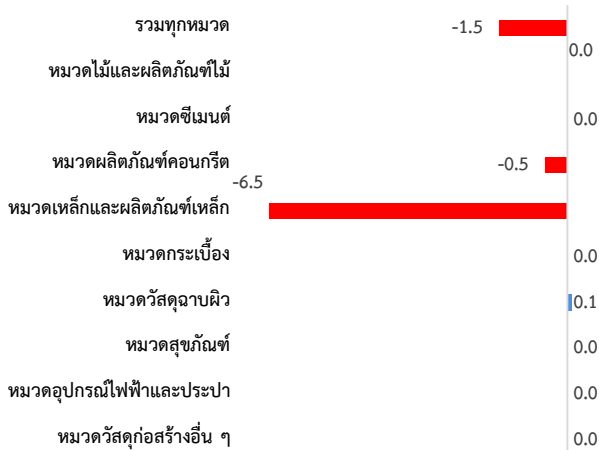
➢ **หมวดวัสดุฉนวนผิว** สูงขึ้นร้อยละ 0.1 ได้แก่ สีเคลือบน้ำมัน สีรองพื้นปูน และซิลิโคน

➢ **หมวดสุขภัณฑ์** ลดลงร้อยละ 0.7 ได้แก่ โถส้วมชักโครก อ่างล้างหน้าเซรามิก ที่ปัสสาวะเซรามิก กระจกเงา ที่ใส่สบู่ ฉากกั้นห้องอาบน้ำสำเร็จรูป ราวจับสแตนเลส สายน้ำดี และราวแขวนผ้าติดผนัง

➢ **หมวดอุปกรณ์ไฟฟ้าและประปา** ลดลงร้อยละ 0.5 ได้แก่ เต้ารับ ท่อร้อยสายไฟและสายโทรศัพท์พีวีซี ท่อพีวีซี ช่องอ-ข้อต่อ-สามทางท่อประปา และท่อระบายน้ำเสียพีวีซี

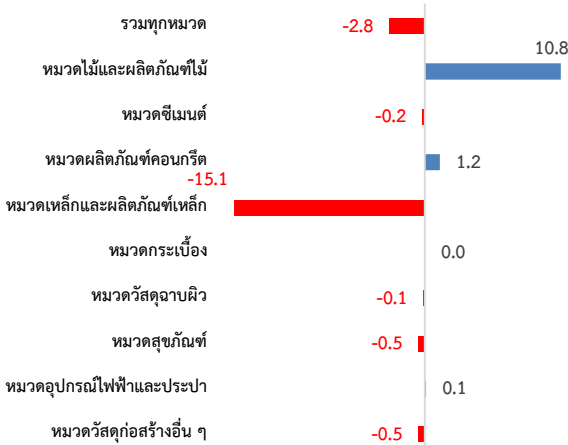
➢ **หมวดวัสดุก่อสร้างอื่น ๆ** ลดลงร้อยละ 0.4 ได้แก่ หินคลุก หินย่อย อิฐมอญ อิฐโปร่ง อลูมิเนียมแผ่นเรียบ และยางมะตอย

4. ไตรมาส 4 ปี 2562 เทียบกับไตรมาสก่อนหน้า ลดลงร้อยละ 1.5 (QoQ) โดยมีการเปลี่ยนแปลง ดังนี้



ดัชนีราคาวัสดุก่อสร้างไตรมาส 4 เทียบกับไตรมาส 3 ปี 2562 ลดลงร้อยละ 1.5 จากการลดลงของราคาสินค้าหมวดเหล็กและผลิตภัณฑ์เหล็ก ร้อยละ 6.5 (เหล็กเส้นกลมผิวเรียบ-ผิวข้อย้อย เหล็กโครงสร้างรูปพรรณ ท่อเหล็ก เหล็กแผ่นเรียบดำ ซีทไฟล์เหล็ก เมทัลชีท) และหมวดผลิตภัณฑ์คอนกรีต ลดลงร้อยละ 0.5 (คอนกรีต-บล็อกก่อผนังมวลเบา ซีทไฟล์คอนกรีต) ขณะที่หมวดวัสดุฉนวน สูงขึ้นร้อยละ 0.1 (ซีลีโคเน) แนวโน้มดัชนีราคาวัสดุก่อสร้างไตรมาส 1 ปี 2563 คาดว่า จะยังคงลดลงต่อเนื่อง สาเหตุสำคัญจากภาวะเศรษฐกิจซบเซาทั้งตลาดโลกและตลาดเหล็กภายในประเทศปัญหาสงครามการค้า และความต้องการใช้ภายในประเทศที่ชะงักตามภาวะเศรษฐกิจ

5. ไตรมาส 4 ปี 2562 เทียบกับไตรมาสเดียวกันปีก่อน ลดลงร้อยละ 2.8 (YoY) โดยมีการเปลี่ยนแปลง ดังนี้



ดัชนีราคาวัสดุก่อสร้างไตรมาส 4 ปี 2562 เทียบกับไตรมาส 4 ปี 2561 ลดลงร้อยละ 2.8 จากการลดลงของราคาสินค้าหมวดเหล็กและผลิตภัณฑ์เหล็ก ร้อยละ 15.1 (เหล็กเส้นกลมผิวเรียบ-ผิวข้อย้อย เหล็กโครงสร้างรูปพรรณ ท่อเหล็ก เหล็กแผ่นเรียบดำ ซีทไฟล์เหล็ก ตะแกรงเหล็ก ตะปู เมทัลชีท) หมวดสุขภัณฑ์ ลดลงร้อยละ 0.5 (โถส้วมชักโครก กระจกเงา ราวจับสแตนเลส สายน้ำดี สายฉีดชำระ) หมวดวัสดุก่อสร้างอื่น ๆ ลดลงร้อยละ 0.5 (อลูมิเนียมแผ่น ยางมะตอย) หมวดซีเมนต์ ลดลงร้อยละ 0.2 (ปูนซีเมนต์ผสม) และหมวดวัสดุฉนวน ลดลงร้อยละ 0.1 (ซีลีโคเน) ขณะที่หมวดไม้และผลิตภัณฑ์ไม้ สูงขึ้นร้อยละ 10.8 (ไม้พื้น ไม้ฝา ไม้คาน ไม้โครงคร่าว ไม้แบบ วงกบหน้าต่าง-ประตู บานประตู) หมวดผลิตภัณฑ์คอนกรีต สูงขึ้นร้อยละ 1.2 (คอนกรีตผสมเสร็จ เสาค้ำคอนกรีตอัดแรง คอนกรีตบล็อกก่อผนังมวลเบา คอนกรีตบล็อกปูพื้น) และหมวดอุปกรณ์ไฟฟ้าและประปา สูงขึ้นร้อยละ 0.1 (ประตูน้ำ)

6. แนวโน้มสถานการณ์ และคาดการณ์

แนวโน้มปี 2563 คาดว่าราคาวัสดุก่อสร้างจะปรับตัวดีขึ้นอย่างช้า ๆ ตามภาวะเศรษฐกิจโลกและอุปสงค์ในประเทศที่เริ่มปรับตัวดีขึ้น โดยสถานการณ์ก่อสร้างของไทยเริ่มมีสัญญาณที่ดีจากช่วงไตรมาสสุดท้ายของปี 2562 จากการที่รัฐบาลออกมาตรการกระตุ้นอสังหาริมทรัพย์ ได้แก่ การลดค่าธรรมเนียมจดทะเบียนการโอนกรรมสิทธิ์ การลดค่าจดทะเบียนอสังหาริมทรัพย์ และโครงการบ้านดิมิดาวน รวมถึงภาวะเศรษฐกิจขณะนี้ในช่วงอัตราดอกเบี้ยขาลง ซึ่งจะช่วยกระตุ้นอุปสงค์ภายในประเทศให้เติบโตได้ดียิ่งขึ้น ส่งผลดีต่อภาพรวมของตลาดที่อยู่อาศัย นอกจากนี้ภาครัฐยังคงมีแผนการลงทุนในโครงสร้างพื้นฐานของประเทศ ทั้งในด้านระบบราง ถนน และอากาศ การพัฒนาโครงสร้างพื้นฐานเพื่ออนาคตประเทศไทย (TIFFIF) และมาตรการส่งเสริมการลงทุนระหว่างภาครัฐและภาคเอกชน (PPP) เพื่อดึงนักลงทุนภาคเอกชนเข้ามาร่วมลงทุน ซึ่งจะเป็นการเพิ่มศักยภาพในการลงทุนในโครงสร้างพื้นฐานและก่อให้เกิดการขยายการลงทุนมากขึ้น

กำหนดการแถลงข่าว “สถานการณ์ด้านราคาสินค้าและบริการ” ครั้งต่อไป ในวันที่ 6 กุมภาพันธ์ 2563

ดัชนีราคาวัสดุก่อสร้างของประเทศ เดือนธันวาคม ปี 2562



ตารางแสดงดัชนีราคาวัสดุก่อสร้างและอัตราการเปลี่ยนแปลง
(ปี 2553=100)

รายการ	สัดส่วน น้ำหนัก ธ.ค.62	เดือนธันวาคม 2562					เดือนพฤศจิกายน 2562			
		ดัชนี		อัตราการเปลี่ยนแปลง			ดัชนี พ.ย.62	อัตราการเปลี่ยนแปลง		
		ธ.ค.62	ธ.ค.61	M/M	Y/Y	A/A		M/M	Y/Y	A/A
ดัชนี	100.00	105.0	107.2	0.3	-2.1	-1.2	104.7	-1.1	-3.1	-1.0
หมวดไม้และผลิตภัณฑ์ไม้	7.24	129.8	118.1	0.0	9.9	10.7	129.8	0.0	11.2	10.7
หมวดซีเมนต์	12.84	105.1	105.3	0.0	-0.2	0.0	105.1	0.0	-0.1	0.0
หมวดผลิตภัณฑ์คอนกรีต	16.53	133.3	132.0	-0.2	1.0	1.7	133.6	-0.3	1.4	2.0
หมวดเหล็กและผลิตภัณฑ์เหล็ก	20.25	86.5	98.6	1.4	-12.3	-9.3	85.3	-5.1	-16.7	-8.4
หมวดกระเบื้อง	6.92	103.3	103.3	0.0	0.0	1.4	103.3	0.0	0.0	1.7
หมวดวัสดุฉนวนผิว	3.63	108.3	108.3	0.0	0.0	0.1	108.3	0.0	-0.2	0.1
หมวดสุขภัณฑ์	2.10	106.2	106.8	0.0	-0.6	-0.7	106.3	0.1	-0.3	-0.7
หมวดอุปกรณ์ไฟฟ้าและประปา	12.74	92.1	92.1	0.0	0.0	-0.5	92.1	0.0	0.1	-0.6
หมวดวัสดุก่อสร้างอื่น ๆ	17.73	113.6	114.0	-0.2	-0.4	-0.4	113.8	0.2	-0.9	-0.5

Concept ดัชนีราคาวัสดุก่อสร้างแสดงถึงการเปลี่ยนแปลงของระดับราคาสินค้าวัสดุก่อสร้างที่ซื้อขายในเขตกรุงเทพฯ และ ปริมณฑล ครอบคลุมหมวดไม้และผลิตภัณฑ์ไม้ ซีเมนต์ ผลิตภัณฑ์คอนกรีต เหล็กและผลิตภัณฑ์เหล็ก กระเบื้อง วัสดุฉนวนผิว สุขภัณฑ์ อุปกรณ์ไฟฟ้าและประปา และวัสดุก่อสร้างอื่น ๆ มีจำนวนรายการสินค้าทั้งหมด

134 รายการ

ตารางแสดงดัชนีราคาวัสดุก่อสร้างและอัตราการเปลี่ยนแปลงเทียบเป็นรายไตรมาส

(2553 = 100)

รายการ	ดัชนีรายไตรมาส			อัตราการเปลี่ยนแปลง	
	Q4/62	Q3/62	Q4/61	Q/Q	Y/Y
ดัชนี	104.8	106.4	107.8	-1.5	-2.8
หมวดไม้และผลิตภัณฑ์ไม้	129.8	129.8	117.2	0.0	10.8
หมวดซีเมนต์	105.1	105.1	105.3	0.0	-0.2
หมวดผลิตภัณฑ์คอนกรีต	133.6	134.3	132.0	-0.5	1.2
หมวดเหล็กและผลิตภัณฑ์เหล็ก	85.7	91.7	101.0	-6.5	-15.1
หมวดกระเบื้อง	103.3	103.3	103.3	0.0	0.0
หมวดวัสดุฉนวนผิว	108.2	108.1	108.3	0.1	-0.1
หมวดสุขภัณฑ์	106.2	106.2	106.7	0.0	-0.5
หมวดอุปกรณ์ไฟฟ้าและประปา	92.1	92.1	92.0	0.0	0.1
หมวดวัสดุก่อสร้างอื่น ๆ	113.7	113.7	114.3	0.0	-0.5