

พาณิชย์ระบุ ภาคบริการเดือน มี.ค. 61 โตต่อเนื่องเป็นเดือนที่ 15

นางสาวพิมพ์ชนก วอนขอพร ผู้อำนวยการสำนักงานนโยบายและยุทธศาสตร์การค้า (สนค.) แถลงดัชนีภาวะการค้าภาคบริการของไทยในเดือนมีนาคม 2561¹ ขยายตัวต่อเนื่องเป็นเดือนที่ 15 ติดต่อกัน อยู่ที่ระดับ 108.5 สูงขึ้นร้อยละ 3.6 (YoY) ชะลอลงเล็กน้อยเมื่อเทียบกับร้อยละ 4.3 ในเดือนกุมภาพันธ์ 2561² โดยสาขาบริการสำคัญที่ ขยายตัวดี ได้แก่ การขายปลีก การเงิน การขนส่ง และที่พักแรมและบริการด้านอาหาร

ดัชนีภาวะการค้าภาคบริการของไทยในไตรมาสที่ 1 ขยายตัวร้อยละ 7.8 เทียบกับร้อยละ 10.0 ในไตรมาสที่ 4 ปี 2561 โดยสาขาที่พักแรมและบริการด้านอาหารขยายตัวสูงสุดที่ร้อยละ 11.4 ส่วนสาขาสำคัญอื่นๆ ยังคงขยายตัวในเกณฑ์ดี ทั้ง การขายปลีก (ร้อยละ 2.6) การขนส่ง (ร้อยละ 7.2) การเงิน (ร้อยละ 7.1) และ อสังหาริมทรัพย์ (ร้อยละ 8.4) เป็นต้น

ทั้งนี้ ปัจจัยสำคัญที่ทำให้ภาคบริการขยายตัวในเดือนมีนาคม เกิดจากการขยายตัวสูงของการส่งออกบริการ (ดุลบริการรับภาคบริการ) ซึ่งมีมูลค่าสูงถึง 2.15 แสนล้านบาท ดัชนีราคาหุ้นภาคบริการในตลาดหลักทรัพย์ และเงินให้กู้ยืมของธนาคารพาณิชย์ รวมทั้งการขยายตัวของ จำนวนนิติบุคคลและมูลค่าทุนจดทะเบียนจัดตั้งใหม่สุทธิ มูลค่าทุนจดทะเบียนนิติบุคคลเพิ่มขึ้น และความเชื่อมั่นผู้ประกอบการ SMEs ขณะที่ปัจจัยสำคัญที่ลดลง ได้แก่ การจ้างงาน การลงทุนโดยตรงจากต่างประเทศภาคบริการ และจำนวนนิติบุคคลจดทะเบียนนิติบุคคลเพิ่มขึ้น

เมื่อพิจารณา ภาคบริการในรายสาขา จะพบว่าขยายตัว 8 สาขา โดยสาขาที่ขยายตัวเร่งขึ้น ประกอบด้วย 4 สาขา ได้แก่ กิจกรรมทางการเงินและการประกันภัย การศึกษา บริการสุขภาพ³ และกิจกรรมการบริการด้านอื่น ๆ ส่วนสาขาที่ยังคงขยายตัวแต่ชะลอลงจากเดือนก่อนหน้า มีจำนวน 4 สาขา ได้แก่ การขายส่งและการขายปลีก การขนส่งและสถานที่เก็บสินค้า ที่พักแรมและบริการด้านอาหาร และข้อมูลข่าวสารและการสื่อสาร ขณะที่สาขาที่หดตัว มี 5 สาขา ประกอบด้วย การก่อสร้าง อสังหาริมทรัพย์ กิจกรรมวิชาชีพวิทยาศาสตร์ กิจกรรมการบริหารและบริการสนับสนุน และศิลปะ (รายละเอียดตามเอกสารแนบ)

นางสาวพิมพ์ชนก กล่าวเพิ่มเติมว่า ในเดือนมีนาคมภาคบริการที่สำคัญยังคงขยายตัวดี โดยเฉพาะ สาขาที่พักแรมและร้านอาหาร ซึ่งเป็นสาขาที่เติบโตสูงสุดที่ร้อยละ 13.4 เนื่องจากรายได้จากการส่งออกบริการขยายตัวสูง โดยมีมูลค่า 1.88 แสนล้านบาท ตามการขยายตัวของจำนวนนักท่องเที่ยวต่างชาติที่ร้อยละ 16.3 ซึ่งมีจำนวน 3.5 ล้านคน การสนับสนุนสินเชื่อจากธนาคารพาณิชย์ซึ่งมียอดคงค้างที่ 3.83 แสนล้านบาท ประกอบกับความเชื่อมั่นผู้ประกอบการปรับตัวดีขึ้นทำให้ภาคเอกชนมีการขยายกิจการ รวมทั้งการเพิ่มขึ้นของราคาหุ้นสาขานี้ในตลาดหลักทรัพย์ ส่วนสาขาการขนส่งและสถานที่เก็บสินค้า ขยายตัวร้อยละ 8.6 เป็นอีกหนึ่งสาขาที่ขยายตัวอย่างต่อเนื่อง และมีบทบาทสำคัญในการสนับสนุนสาขาอื่นๆ โดยการขยายตัวในเดือนนี้เป็นผลมาจากจำนวนนิติบุคคลและมูลค่าทุนจดทะเบียนนิติบุคคลเพิ่มขึ้นขยายตัวสูง โดยเฉพาะในสาขาการขนส่งและขนถ่ายสินค้าฯ ในขณะที่สาขาการเงินและการประกันภัยขยายตัวร้อยละ 8.1 เนื่องจากการขยายตัวสูงของมูลค่าทุนจดทะเบียนนิติบุคคลเพิ่มขึ้น โดยเฉพาะในสาขาบริษัทโฮลดิ้งที่ลงทุนในธุรกิจการเงินเป็นหลัก เช่นเดียวกันกับสินเชื่อจากธนาคารพาณิชย์ขยายตัวสูงถึงร้อยละ 35.6 โดยมีสินเชื่อคงค้าง 3.68 ล้านล้านบาท

สำหรับสาขาการขนส่งและขายปลีกขยายตัวร้อยละ 2.3 ในเดือนก่อนหน้า โดยเป็นผลมาจากมูลค่าทุนจดทะเบียนจัดตั้งใหม่สุทธิขยายตัวสูงถึงร้อยละ 17.8 ซึ่งมีมูลค่า 1.24 หมื่นล้านบาท โดยธุรกิจการขนส่งเชิงพาณิชย์มีมูลค่าทุนจดทะเบียนสูงสุด ขณะที่ธุรกิจ E-commerce มีมูลค่าการลงทุนของผู้ประกอบการเดิมและผู้ประกอบการรายใหม่เพิ่มขึ้นอย่างต่อเนื่อง โดยทุนจดทะเบียนจัดตั้งใหม่ในเดือนมีนาคมมีมูลค่ารวมมากกว่าหนึ่งร้อยล้านบาท อย่างไรก็ตามจำนวนนิติบุคคลที่จดทะเบียนกระจุกตัวอยู่ในเพียง 9 จังหวัดเท่านั้น โดย

¹ ตัวชี้วัดมูลค่าส่งออกชาย และการลงทุนโดยตรงจากต่างประเทศ เป็นตัวเลขคาดการณ์เบื้องต้น ซึ่งจะมีการปรับใหม่เมื่อได้รับตัวเลขจริงในเดือนถัดไป

² ปรับตัวเลขเนื่องจากแหล่งข้อมูลมีการ Update ตัวเลข

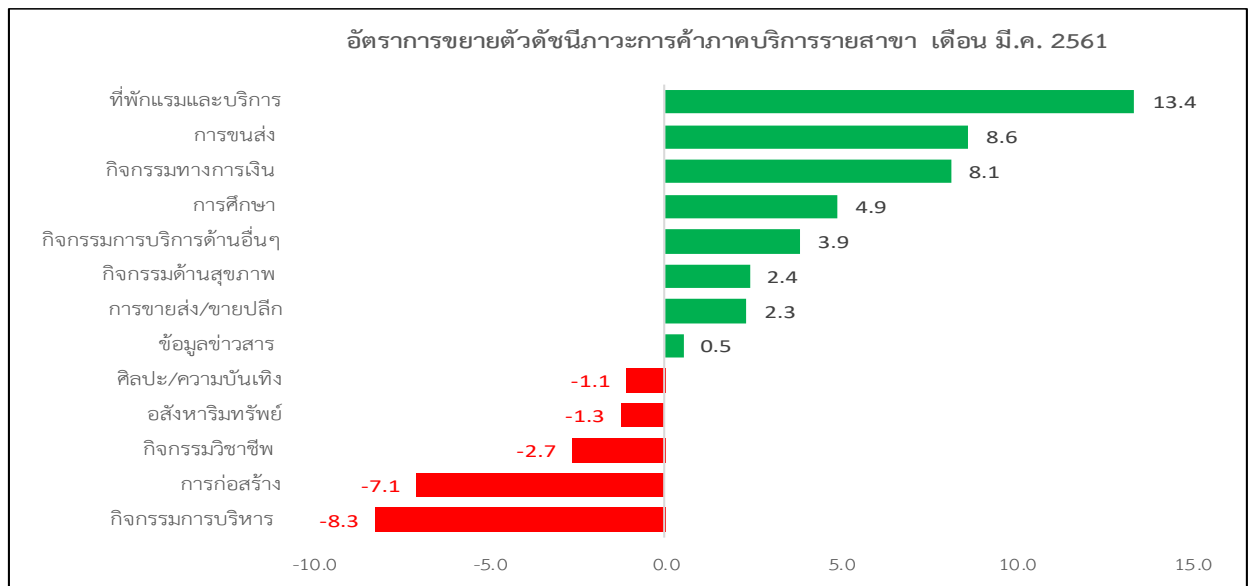
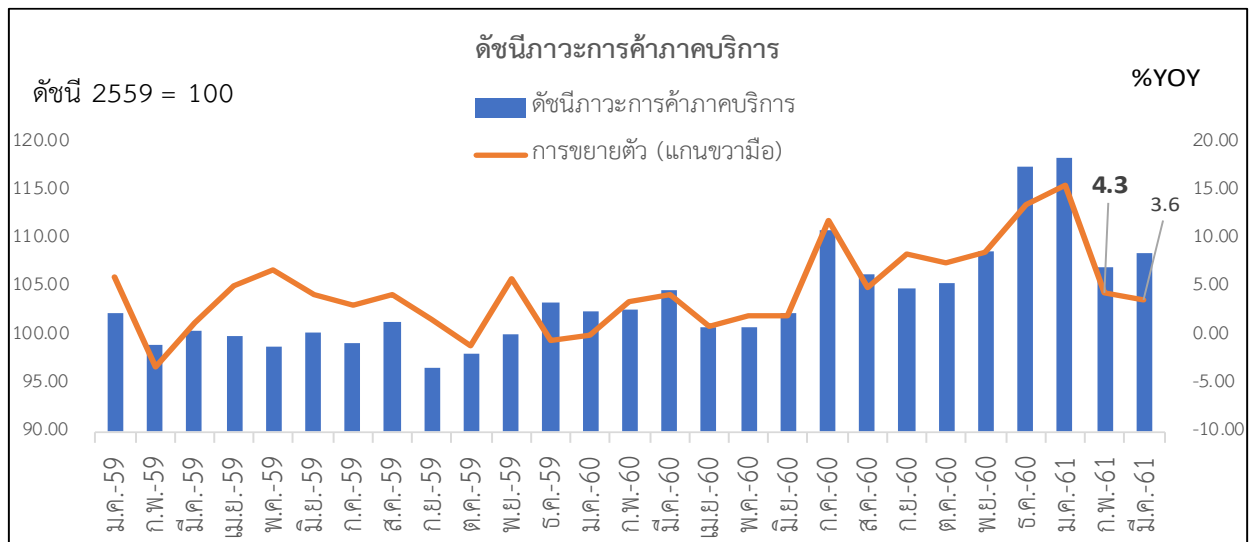
³ ไม่รวม สปา ธุรกิจความงาม และบริการด้านสุขภาพอื่นๆ

เกือบครึ่งอยู่ใน กทม. ขณะที่ทุนจดทะเบียนเฉลี่ยอยู่ที่หนึ่งล้านบาท ทั้งนี้มีความเป็นไปได้ที่ผู้ประกอบการจำนวนมาก ซึ่งมีทุนการดำเนินธุรกิจไม่มากนักยังไม่มีจดทะเบียนนิติบุคคล ทางกระทรวงพาณิชย์ขอประชาสัมพันธ์ให้ผู้ประกอบการได้เร่งจดทะเบียนนิติบุคคล เนื่องจากทางกระทรวงฯ มีนโยบายในการพัฒนา/ส่งเสริมผู้ประกอบการรายย่อยให้สามารถปรับตัวกับการแข่งขันที่เพิ่มขึ้นอย่างต่อเนื่อง นอกจากนี้การจดทะเบียนนิติบุคคลยังเป็นประโยชน์ต่อการดำเนินธุรกิจโดยเฉพาะในการขอสินเชื่อจากธนาคารพาณิชย์และธนาคารของภาครัฐ เป็นต้น

สำหรับสาขาสำคัญอื่น ๆ เช่น การศึกษา (4.9%) บริการสุขภาพ (2.4%) และ กิจกรรมการบริการด้านอื่น ๆ (3.9 %) ขยายตัวในอัตราที่น่าพอใจ ขณะที่ภาคอสังหาริมทรัพย์หดตัวร้อยละ 1.3 เป็นการหดตัวครั้งแรกในรอบ 1 ปี ตามการหดตัวของการจ้างงาน จำนวนนิติบุคคล และมูลค่าทุนจดทะเบียนนิติบุคคลเพิ่มทุน เนื่องจากมีการเร่งลงทุนสูงในปีที่ผ่านมา อย่างไรก็ตาม สินเชื่อจากธนาคารพาณิชย์ยังคงขยายตัวในเกณฑ์ดี ซึ่งมียอดคงค้างที่ 6.43 แสนล้านบาท ประกอบกับราคาหุ้นในตลาดหลักทรัพย์ยังคงเพิ่มขึ้นในเกณฑ์ดี เชื่อว่าภาคอสังหาริมทรัพย์จะยังไปได้ดี ส่วนภาคการก่อสร้างหดตัวต่อเนื่องที่ร้อยละ 7.1 เป็นผลมาจากการลดลงของดัชนีราคาหุ้นสาขาก่อสร้างและการจ้างงาน สอดคล้องกับผู้ประกอบการที่แสดงความกังวลในเรื่องการขาดแคลนแรงงาน

สำหรับแนวโน้มภาวะการค้าภาคบริการในปี 2561 นางสาวพิมพ์ชนก ระบุว่า “จากข้อมูลในไตรมาสแรกของปี 2561 เชื่อว่าภาคบริการยังคงรักษาโมเมนตัมการขยายตัวได้ต่อเนื่อง และคาดว่าจะยังขยายตัวได้ดีในช่วงที่เหลือของปี สำหรับสาขาบริการที่มีศักยภาพและแนวโน้มขยายตัวได้ดี ได้แก่ สาขาขายส่งและการขายปลีก ที่พักแรม บริการด้านอาหาร สาขาขนส่ง บริการทางการเงิน สาขาสุภาพ และอสังหาริมทรัพย์ โดยสาขาขายส่งและการขายปลีกมีแนวโน้มขยายตัวตามการขยายตัวของ E-commerce และการเพิ่มช่องทางขายของ E-Marketplace ที่มีการเชื่อมโยงกับต่างประเทศมากขึ้น สาขาที่พักแรม ขยายตัวตามจำนวนนักท่องเที่ยวชาวต่างชาติ นโยบายการท่องเที่ยวเมืองรอง และกระแสการท่องเที่ยวตามวัฒนธรรมไทย สาขาบริการด้านอาหารได้รับปัจจัยสนับสนุนจากมหกรรมฟุตบอลโลก และการสนับสนุนจากรัฐกิจรับส่งอาหารจากแพลตฟอร์มบริการทางออนไลน์ สาขาสุภาพมีแนวโน้มขยายตัวที่ดีตามกระแส Medical Tourism ซึ่งคาดว่าจะในระยะต่อไป จะได้รับการตอบรับจากกลุ่มนักลงทุนมากขึ้น ทั้งในแง่ของการลงทุนและการทำการตลาดด้านสุขภาพ ในขณะที่สาขาอสังหาริมทรัพย์มีแนวโน้มปรับตัวดีขึ้นตามการลงทุนภาครัฐและเอกชนที่ยังมีแผนการลงทุนใหม่ๆ อย่างต่อเนื่อง การเข้ามาร่วมทุนจากต่างประเทศ รวมทั้งอัตราดอกเบี้ยเงินกู้ยู่ในระดับที่ต่ำ”

สำนักงานนโยบายและยุทธศาสตร์การค้า
กระทรวงพาณิชย์
16 พฤษภาคม 2561



หมายเหตุ

- **กลุ่มตัวชี้วัดด้านผลการดำเนินงานภาคบริการ (Performance)** ประกอบด้วย 7 ตัวชี้วัด ได้แก่ (1) มูลค่ายอดขาย (2) จำนวนแรงงาน (3) จำนวนนิติบุคคลจดทะเบียนจัดตั้งใหม่สุทธิ (4) มูลค่าทุนจดทะเบียนนิติบุคคลจัดตั้งใหม่สุทธิ (5) ดัชนีความเชื่อมั่นผู้ประกอบการ SMEs ภาคการค้าและบริการปัจจุบัน (6) มูลค่าส่งออกบริการ (7) การลงทุนโดยตรงจากต่างประเทศ โดยตัวชี้วัดในกลุ่มนี้จะสะท้อนสถานการณ์ความเคลื่อนไหวและผลการดำเนินงานของภาคบริการในแต่ละช่วงเวลา
- **กลุ่มตัวชี้วัดด้านศักยภาพและความเชื่อมั่นภาคบริการ (Potential & Confidence)** 5 ตัวชี้วัด ได้แก่ (1) จำนวนนิติบุคคลจดทะเบียนเพิ่มทุน (2) มูลค่าทุนจดทะเบียนนิติบุคคลเพิ่มทุน (3) เงินให้กู้ยืมของธนาคารพาณิชย์ (4) ดัชนีความเชื่อมั่นผู้ประกอบการ SMEs ภาคการค้าและบริการ คาดการณ์ 3 เดือนข้างหน้า (5) ดัชนีราคาหุ้นภาคบริการในตลาดหลักทรัพย์ โดยตัวชี้วัดในกลุ่มนี้จะสะท้อนศักยภาพ และความเชื่อมั่นนักลงทุนที่มีต่อภาคบริการ
- **รายสาขาย่อยจำนวน 13 สาขา (Sectoral Index)** ตามการจัดประเภทตามมาตรฐานอุตสาหกรรมประเทศไทย (TSIC ปี 2552) ประกอบด้วย (1) การก่อสร้าง (2) การขายส่งและการขายปลีกการช้อปปิ้งออนไลน์และจักรยานยนต์ (3) การขนส่งและสถานที่เก็บสินค้า (4) ที่พักแรมและบริการด้านอาหาร (5) ข้อมูลข่าวสารและการสื่อสาร (6) กิจกรรมทางการเงินและการประกันภัย (7) กิจกรรมเกี่ยวกับอสังหาริมทรัพย์ (8) กิจกรรมวิชาชีพวิทยาศาสตร์และกิจกรรมทางวิชาการ (9) กิจกรรมการบริหารและบริการสนับสนุน (10) การศึกษา (11) กิจกรรมด้านสุขภาพและงานสังคมสงเคราะห์ (12) ศิลปะ ความบันเทิงและนันทนาการ (13) กิจกรรมการบริการด้านอื่นๆ