

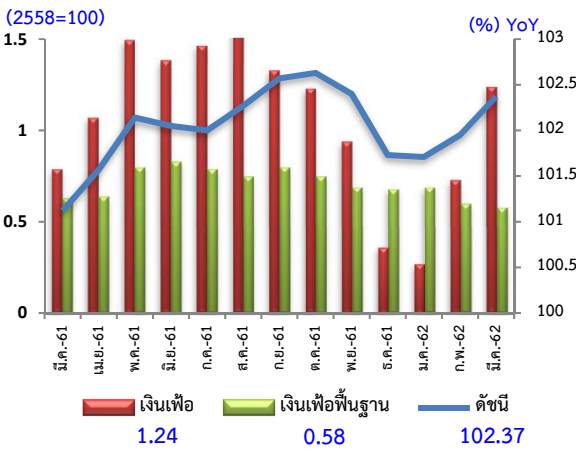


# ดัชนีราคาผู้บริโภคทั่วไปของประเทศ เดือนมีนาคม และไตรมาสแรกของปี 2562

**TPSO**  
Trade Policy and Strategy Office

1 เมษายน 2562

## สถิติอัตราเงินเฟ้อ



## ดัชนีราคาผู้บริโภคเดือนมีนาคม 2562 เท่ากับ 102.37 เมื่อเทียบกับ

ระยะเวลา	การเปลี่ยนแปลง	ร้อยละ
1. เดือนกุมภาพันธ์ 2562 (MoM)	สูงขึ้น	0.41
2. เดือนมีนาคม 2561 (YoY)	สูงขึ้น	1.24
3. ไตรมาสแรกปี 2562 เทียบกับ ไตรมาสแรกปี 2561 (AoA)	สูงขึ้น	0.74

### Highlights

ดัชนีราคาผู้บริโภค (เงินเฟ้อทั่วไป) เดือนมีนาคม 2562 เทียบกับเดือนเดียวกันปีก่อน สูงขึ้นร้อยละ 1.24 (YoY) สูงต่อเนื่องจากเดือนที่ผ่านมา (เดือนกุมภาพันธ์ 2562 สูงขึ้นร้อยละ 0.73) ทั้งสินค้ากลุ่มอาหารสด และสินค้ากลุ่มพลังงาน เป็นปัจจัยสำคัญที่ทำให้เงินเฟ้อเพิ่มสูงขึ้น โดยสินค้ากลุ่มอาหารสดสูงขึ้นร้อยละ 3.75 สูงขึ้นอย่างต่อเนื่องจากช่วงที่ผ่านมา ตามการสูงขึ้นของผักสด ที่ได้รับผลกระทบจากภาวะอากาศที่ร้อนจัด ทำให้พืชผักเสียหาย ปริมาณผลผลิตเข้าสู่ตลาดน้อย ส่วนสินค้ากลุ่มพลังงานกลับมาเป็นบวกครั้งแรกในรอบ 4 เดือน โดยสูงขึ้นร้อยละ 2.07 ตามราคาขายปลีกน้ำมันเชื้อเพลิง เมื่อหักอาหารสดและพลังงานออก เงินเฟ้อพื้นฐานขยายตัวร้อยละ 0.58 (YoY)

เมื่อพิจารณาเงินเฟ้อไตรมาสแรกของปี 2562 เทียบกับไตรมาสเดียวกันของปี 2561 (AoA) สูงขึ้นร้อยละ 0.74 ตามการสูงขึ้นของสินค้ากลุ่มอาหารสดร้อยละ 2.50 ขณะที่กลุ่มพลังงานลดลงร้อยละ -0.79 และเมื่อเทียบกับไตรมาสที่ 4 ของปี 2561 ชะลอตัวเล็กน้อย (ไตรมาสที่ 4 ปี 2561 สูงขึ้นร้อยละ 0.80)

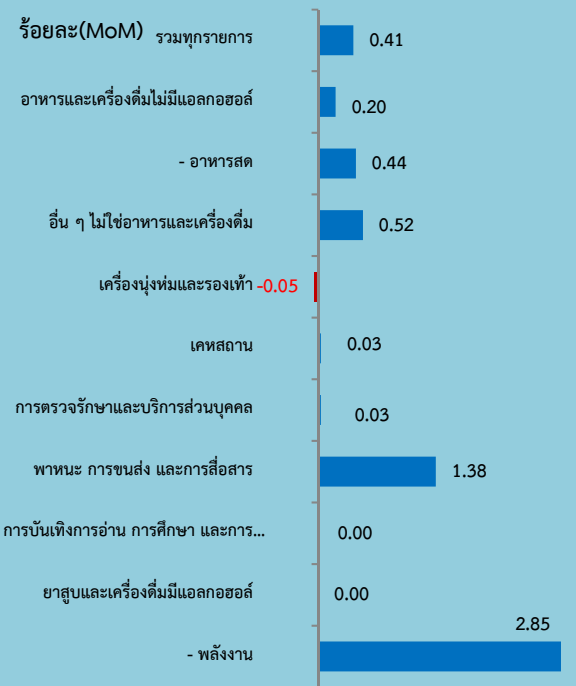
ทั้งนี้ กระทรวงพาณิชย์คาดการณ์ว่า ปี 2562 เงินเฟ้อจะเคลื่อนไหวอยู่ระหว่างร้อยละ 0.7 - 1.7 (ค่ากลางร้อยละ 1.2)

1. ดัชนีราคาผู้บริโภค เดือนมีนาคม 2562 เทียบกับเดือนก่อนหน้า สูงขึ้นร้อยละ 0.41 (MoM) (กุมภาพันธ์ 2562 สูงขึ้นร้อยละ 0.24) โดยมีการเปลี่ยนแปลงของราคาสินค้า ดังนี้

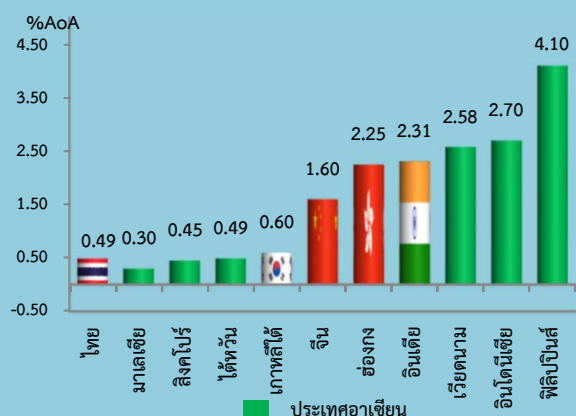
➤ **หมวดอาหารและเครื่องดื่มไม่มีแอลกอฮอล์** สูงขึ้นร้อยละ 0.20 จากการสูงขึ้นของ **กลุ่มอาหารสด** ร้อยละ 0.44 โดยเฉพาะผักสด สูงขึ้นร้อยละ 6.56 ได้แก่ มะนาว ผักคะน้า ผักชี ส่งผลให้ผักและผลไม้ สูงขึ้นร้อยละ 1.94 ข้าว แป้งและผลิตภัณฑ์จากแป้ง ร้อยละ 0.29 ตามการสูงขึ้นของข้าวสารเจ้า ข้าวสารเหนียว และขนมปังปอนด์ เครื่องประกอบอาหาร สูงขึ้นร้อยละ 0.33 ตามการสูงขึ้นของ น้ำมันพืช ซีอิ๊ว กะทิสำเร็จรูป และเครื่องดื่มไม่มีแอลกอฮอล์ สูงขึ้นร้อยละ 0.11 อาทิ น้ำอัดลม กาแฟผงสำเร็จรูป เครื่องดื่มรสช็อกโกแลต อาหารบริโภค-นอกบ้าน สูงขึ้นเล็กน้อยร้อยละ 0.01 (อาหารตามสั่ง) ขณะที่ไข่และผลิตภัณฑ์นม ลดลงร้อยละ -1.45 จากการลดลงของ ไข่ไก่ นมผง นมสด โดยเฉพาะไข่ไก่เป็นช่วงปิดภาคเรียนความต้องการน้อยลง ผลไม้สด ลดลงร้อยละ -1.08 ได้แก่ มะม่วง ส้มเขียวหวาน ฝรั่ง เป็นช่วงฤดูการ ผลผลิตเข้าสู่ตลาดปริมาณมาก เนื้อสัตว์ เป็ดไก่และสัตว์น้ำ ลดลงร้อยละ -0.03 ตามการลดลงของ ไก่สด ปลาหู กุ้งขาว และอาหารบริโภค-ในบ้าน ลดลงร้อยละ -0.04

➤ **หมวดอื่นๆ ไม่ใช่อาหารและเครื่องดื่ม** สูงขึ้นร้อยละ 0.52 ตามการสูงขึ้นของกลุ่ม **พลังงาน** ร้อยละ 2.85 จากการสูงขึ้นของน้ำมันเชื้อเพลิง ร้อยละ 4.35 โดยราคาขายปลีกน้ำมันเชื้อเพลิงในประเทศสูงขึ้นเกือบทุกประเภท ยกเว้นก๊าซยานพาหนะ (LPG) และก๊าซธรรมชาติ (NGV) ค่าโดยสารสาธารณะ ปรับสูงขึ้นร้อยละ 0.02 (ค่าโดยสารเครื่องบิน) ส่งผลให้หมวดพาหนะการขนส่งและการสื่อสาร สูงขึ้นร้อยละ 1.38 นอกจากนี้หมวดเคสสถาน สูงขึ้นร้อยละ 0.03 (ค่าเช่าบ้าน ผงซักฟอก น้ำยาล้างจาน) หมวดการตรวจรักษาและบริการส่วนบุคคล สูงขึ้นร้อยละ 0.03 อาทิ โฟมล้างหน้า ผลิตภัณฑ์ป้องกันและบำรุงผิว ผ้าอนามัย ขณะที่หมวดเครื่องนุ่งห่มและรองเท้า ลดลงร้อยละ -0.05 ตามการลดลงของเสื้อยกทรง กางเกงและเสืยัดบุรุษ สำหรับหมวดการบันเทิง การอ่านและการศึกษา หมวดยาสูบและเครื่องดื่มมีแอลกอฮอล์ ดัชนีราคาโดยเฉลี่ยไม่เปลี่ยนแปลง

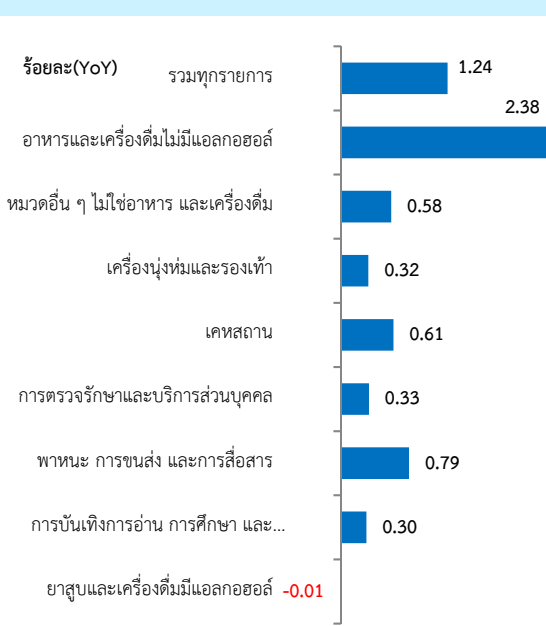
## ระดับราคาสินค้า เดือนมีนาคม 2562 (MoM)



## อัตราเงินเฟ้อประเทศต่างๆ เดือนกุมภาพันธ์ ปี 2562



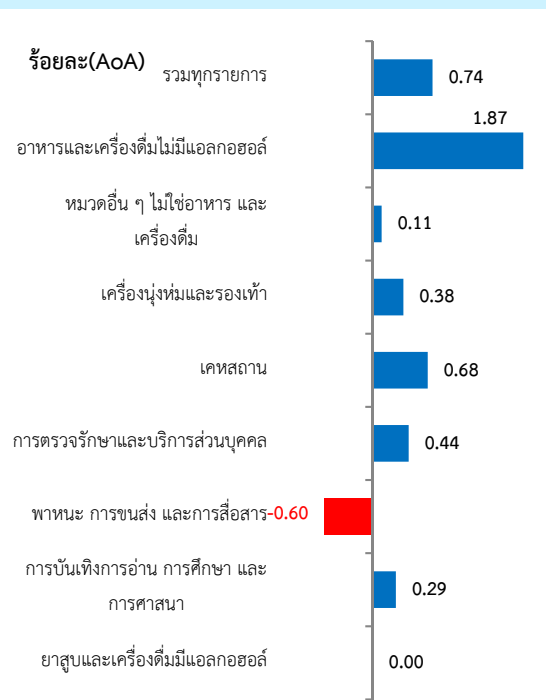
## 2. เทียบเดือนมีนาคม 2561 (YoY) สูงขึ้นร้อยละ 1.24 โดยมีการเปลี่ยนแปลงของราคาสินค้าและบริการ ดังนี้



➢ **หมวดอาหารและเครื่องดื่มไม่มีแอลกอฮอล์** สูงขึ้นร้อยละ 2.38 โดยเฉพาะผักสด สูงขึ้นร้อยละ 9.54 อาทิ กะหล่ำปลี แดงกวา พริกสด เนื่องจากได้รับผลกระทบจากอากาศที่ร้อนและแห้งแล้งกว่าช่วงเดียวกันของปีที่ผ่านมา ทำให้พืชผักเสียหายปริมาณผลผลิตเข้าสู่ตลาดน้อย ข้าวแป้งและผลิตภัณฑ์จากแป้ง สูงขึ้นร้อยละ 4.58 จากการสูงขึ้นของข้าวสารเจ้า ขนมอบ ขนมอบปอนด์ เนื้อสัตว์ เป็ดไก่และสัตว์น้ำ สูงขึ้นร้อยละ 4.70 จากการสูงขึ้นของ เนื้อสุกร ปลาทุบ ปลาเนื้อขาวและผลิตภัณฑ์นม สูงขึ้น ร้อยละ 0.81 (ไข่ไก่ ไข่เป็ด นมผง) โดยเฉพาะเนื้อสุกร และไข่ไก่ ปีนี้มีราคาสูงขึ้นจากมาตรการแก้ไขปัญหาราคาสินค้าเกษตรตกต่ำของภาครัฐเป็นสำคัญ เครื่องประกอบอาหาร ร้อยละ 2.81 (น้ำพริกแกง ผงชูรส กะปิ) เครื่องดื่มไม่มีแอลกอฮอล์ สูงขึ้นร้อยละ 0.74 (กาแฟ (ร้อน/เย็น) น้ำอัดลม) อาหารบริโภค-ในบ้าน และนอกบ้าน ร้อยละ 0.75 และ 1.85 ตามลำดับ ตามการสูงขึ้นของข้าวราดแกง อาหารเข้ากับข้าวสำเร็จรูป ขณะที่ผลไม้ ลดลงร้อยละ -0.52 (ส้มเขียวหวาน ลองกอง กล้วยน้ำว้า)

➢ **หมวดอื่น ๆ ไม่ใช่อาหารและเครื่องดื่ม** สูงขึ้นร้อยละ 0.58 ตามการสูงขึ้นของหมวดพาหนะการขนส่งและการสื่อสาร ร้อยละ 0.79 โดยน้ำมันเชื้อเพลิงสูงขึ้นร้อยละ 2.27 ค่าโดยสารสาธารณะ สูงขึ้นร้อยละ 0.29 (ค่ารถรับส่งนักเรียน ค่าโดยสารเครื่องบิน) หมวดเครื่องดื่มหมักและรองเท้าน้ำ สูงขึ้นร้อยละ 0.32 (เครื่องดื่มนักเรียนหญิง/ชาย) หมวดเคหสถาน ร้อยละ 0.61 (ค่าเช่าบ้าน ค่ากระแสไฟฟ้า) หมวดการตรวจรักษาและบริการส่วนบุคคล ร้อยละ 0.33 (ค่าแต่งผมชาย/สตรี) หมวดการบันเทิง การอ่าน การศึกษา ร้อยละ 0.30 ขณะที่หมวดยาสูบและเครื่องดื่มมีแอลกอฮอล์ ลดลงร้อยละ -0.01 และการสื่อสาร ลดลงร้อยละ -0.04

## 3. ไตรมาสแรกของปี 2562 เทียบกับไตรมาสเดียวกันของปี 2561 (AoA) สูงขึ้นร้อยละ 0.74 โดยมีการเปลี่ยนแปลง ดังนี้



➢ **หมวดอาหารและเครื่องดื่มไม่มีแอลกอฮอล์** สูงขึ้นร้อยละ 1.87 ตามการสูงขึ้นของข้าวแป้งและผลิตภัณฑ์จากแป้ง ร้อยละ 4.92 โดยเฉพาะข้าวสารเจ้า ขนมอบปอนด์ เนื้อสัตว์ เป็ดไก่ และสัตว์น้ำ ร้อยละ 4.09 (เนื้อสุกร ปลาทะเล) ไข่และผลิตภัณฑ์นม ร้อยละ 1.73 (ไข่ไก่ ไข่เป็ด นมผง) เครื่องประกอบอาหาร ร้อยละ 2.53 (น้ำพริกแกง กะปิ) ผักสด ร้อยละ 1.78 (ขึ้นฉ่าย มะนาว ผักชี) เครื่องดื่มไม่มีแอลกอฮอล์ ร้อยละ 0.75 (กาแฟสำเร็จรูปพร้อมดื่ม) ส่วนอาหารบริโภค-ในบ้าน และนอกบ้าน สูงขึ้นร้อยละ 0.81 และ 1.91 ตามลำดับ ขณะที่ผลไม้สด ลดลง ร้อยละ -1.36 (ส้มเขียวหวาน กล้วยน้ำว้า) ส่งผลให้หมวดผักและผลไม้ ลดลงร้อยละ -1.11

➢ **หมวดอื่น ๆ ไม่ใช่อาหารและเครื่องดื่ม** สูงขึ้นร้อยละ 0.11 จากสูงขึ้นของหมวดเคหสถาน ร้อยละ 0.68 (ก๊าซหุงต้ม ค่ากระแสไฟฟ้า ค่าเช่าบ้าน) หมวดการตรวจรักษาและบริการส่วนบุคคล สูงขึ้นร้อยละ 0.44 หมวดเครื่องดื่มหมักและรองเท้าน้ำ สูงขึ้นร้อยละ 0.38 ค่าโดยสารสาธารณะ สูงขึ้นร้อยละ 0.33 หมวดการบันเทิง การอ่าน การศึกษา สูงขึ้นร้อยละ 0.29 ขณะที่หมวดพาหนะการขนส่งและการสื่อสาร ลดลงร้อยละ -0.60 จากการลดลงของน้ำมันเชื้อเพลิงร้อยละ -2.04 และการสื่อสารร้อยละ -0.05 ส่วนหมวดยาสูบและเครื่องดื่มมีแอลกอฮอล์ดัชนีราคาโดยเฉลี่ยไม่เปลี่ยนแปลง

คาดการณ์เงินเฟ้อ ปี 2562 อยู่ระหว่าง 0.7 - 1.7 (YoY) (ค่ากลาง 1.2)

อัตราดอกเบี้ยโทยทางเศรษฐกิจ	3.5-4.5 % (YoY) (สศช.)
ราคาน้ำมันดิบดูไบ	70 - 80 เหรียญสหรัฐ/บาร์เรล
อัตราแลกเปลี่ยน	32.5 - 33.5 บาท/เหรียญสหรัฐ

### สถานการณ์และปัจจัยสำคัญที่กระทบต่อเงินเฟ้อ

• <b>ราคาพลังงาน</b>	ยังคงมีความเสี่ยงจากความผันผวนในโครงสร้างการผลิตและความต้องการโลก รวมทั้งบริบททางการเมืองและความมั่นคงในภูมิภาคต่าง ๆ โดยเฉพาะในยุโรปตะวันออกและตะวันออกกลาง
• <b>การลงทุน</b>	มีทิศทางที่ดีขึ้น โดยมีสัญญาณจากความคืบหน้าการลงทุนในสัญญาก่อสร้างโครงสร้างพื้นฐานใหม่ ความต่อเนื่องของโครงการลงทุนเดิมที่ยังไม่แล้วเสร็จ และการขอรับการลงทุนโครงการต่าง ๆ แต่ยังคงมีความเสี่ยงจากการที่ไม่สามารถทำงานได้ตามแผน
• <b>ราคาสินค้าเกษตร</b>	ราคาสินค้าเกษตรสำคัญยังคงมีแนวโน้มในทิศทางที่ดี รวมทั้งภาครัฐมีมาตรการแก้ไขปัญหาค่าที่ชัดเจน
• <b>ราคาสินค้าอุตสาหกรรม</b>	สินค้าอุตสาหกรรมหลายตัวที่ผลิตในประเทศมีสัญญาณต้นทุนการผลิตเพิ่มขึ้น แต่ยังมีแรงกดดันจากการแข่งขันที่เพิ่มขึ้น โดยเฉพาะจากการนำเข้า
• <b>การส่งออก</b>	น่าจะขยายตัวได้ตามการฟื้นตัวของเศรษฐกิจโลก ประกอบกับโอกาสในการย้ายฐานการผลิตเพื่อส่งออกหลายชนิดมายังประเทศไทยยังมีอยู่สูง ซึ่งเป็นปัจจัยบวกต่อกำลังซื้อในประเทศ
• <b>ค่าเงินบาท</b>	มีความเสี่ยงและความผันผวนสูง ตามการฟื้นตัวของเศรษฐกิจโลกและเศรษฐกิจสหรัฐ รวมถึงปริมาณเงินทุนไหลเข้าในประเทศ



ตาราง แสดงดัชนีราคาผู้บริโภคทั่วไปและอัตราการเปลี่ยนแปลงเดือนมีนาคม 2562

(2558=100)

รายการ	สัดส่วน น้ำหนัก มี.ค. 62	เดือนมีนาคม 2562					เดือนกุมภาพันธ์ 2562			
		ดัชนี		อัตราการเปลี่ยนแปลง			ดัชนี		อัตราการเปลี่ยนแปลง	
		มี.ค. 62	มี.ค. 61	M/M	Y/Y	A/A	ก.พ. 62	M/M	Y/Y	A/A
<b>ดัชนีราคาผู้บริโภคทั่วไป</b>	100.00	102.37	101.12	0.41	1.24	0.74	101.95	0.24	0.73	0.49
<b>หมวดอาหารและเครื่องดื่มไม่มีแอลกอฮอล์</b>	36.42	103.32	100.92	0.20	2.38	1.87	103.11	0.15	1.89	1.62
ข้าวแป้งและผลิตภัณฑ์จากแป้ง	3.04	102.97	98.46	0.29	4.58	4.92	102.67	0.16	5.15	5.08
เนื้อสัตว์ เป็ดไก่และสัตว์น้ำ	6.68	104.38	99.69	-0.03	4.70	4.09	104.41	1.37	4.50	3.77
ไข่และผลิตภัณฑ์นม	1.51	98.40	97.61	-1.45	0.81	1.73	99.85	0.14	2.06	2.19
ผักและผลไม้	4.42	100.94	98.22	1.94	2.77	-1.11	99.02	-0.75	-1.52	-2.97
- ผักสด	1.83	103.66	94.63	6.56	9.54	1.78	97.28	-3.28	0.42	-1.86
- ผลไม้สด	2.25	99.80	100.32	-1.08	-0.52	-1.36	100.89	1.32	-1.25	-1.76
เครื่องประกอบอาหาร	1.72	103.09	100.27	0.33	2.81	2.53	102.75	-0.43	2.62	2.39
เครื่องดื่มไม่มีแอลกอฮอล์	1.73	103.21	102.45	0.11	0.74	0.75	103.10	-0.12	0.61	0.75
อาหารบริโภค-ในบ้าน	8.70	103.64	102.87	-0.04	0.75	0.81	103.68	-0.02	0.75	0.84
อาหารบริโภค-นอกบ้าน	8.62	104.68	102.78	0.01	1.85	1.91	104.67	0.00	1.84	1.94
<b>หมวดอื่น ๆ ไม่ใช่อาหารและเครื่องดื่ม</b>	63.58	101.84	101.25	0.52	0.58	0.11	101.31	0.30	0.09	-0.14
หมวดเครื่องนุ่งห่มและรองเท้า	2.83	100.80	100.48	-0.05	0.32	0.38	100.85	0.20	0.58	0.40
หมวดเคหสถาน	22.87	100.60	99.99	0.03	0.61	0.68	100.57	0.00	0.68	0.72
หมวดการตรวจรักษาและบริการส่วนบุคคล	6.17	101.79	101.46	0.03	0.33	0.44	101.76	-0.15	0.34	0.50
หมวดพาหนะการขนส่งและการสื่อสาร	24.00	102.23	101.43	1.38	0.79	-0.60	100.84	0.81	-0.66	-1.29
- ค่าโดยสารสาธารณะ	2.03	100.71	100.42	0.02	0.29	0.33	100.69	0.04	0.38	0.36
- น้ำมันเชื้อเพลิง	7.81	106.02	103.67	4.35	2.27	-2.04	101.60	2.58	-2.23	-4.17
- การสื่อสาร	4.20	99.85	99.89	-0.01	-0.04	-0.05	99.86	-0.01	-0.04	-0.05
หมวดการบันเทิง การอ่าน การศึกษา	6.11	101.89	101.59	0.00	0.30	0.29	101.89	-0.01	0.29	0.29
หมวดยาสูบและเครื่องดื่มมีแอลกอฮอล์	1.59	120.29	120.30	0.00	-0.01	0.00	120.29	0.00	0.01	0.01
<b>ดัชนีราคาผู้บริโภคพื้นฐาน *</b>	72.57	102.34	101.75	0.02	0.58	0.62	102.32	-0.02	0.60	0.64
กลุ่มอาหารสดและพลังงาน	27.43	102.41	99.42	1.46	3.01	1.07	100.94	0.94	1.10	0.11
- อาหารสด	15.65	102.44	98.74	0.44	3.75	2.50	101.99	0.42	2.64	1.88
- พลังงาน	11.78	101.90	99.83	2.85	2.07	-0.79	99.08	1.67	-0.90	-2.21

\* หมายถึง คือ ดัชนีราคาผู้บริโภคชุดทั่วไปที่หักรายการสินค้ากลุ่มอาหารสด และสินค้ากลุ่มพลังงาน

**Concept** ดัชนีราคาผู้บริโภคประเทศไทย ปีฐาน 2558 มีจำนวนรายการสินค้าและบริการทั้งสิ้น 422 รายการ (ปีฐาน 2554 มีจำนวน 450 รายการ) ครอบคลุมสินค้าและบริการ 7 หมวดที่จำเป็นต่อการครองชีพ ได้แก่ 1) หมวดอาหารและเครื่องดื่ม 2) หมวดเครื่องนุ่งห่มและรองเท้า 3) หมวดเคหสถาน 4) หมวดการตรวจรักษาและบริการส่วนบุคคล 5) หมวดยานพาหนะ การขนส่งและการสื่อสาร 6) หมวดการบันเทิง การอ่านและการศึกษา ฯลฯ 7) หมวดยาสูบและเครื่องดื่มที่มีแอลกอฮอล์ โดยการคำนวณดัชนีราคาผู้บริโภคทั่วไปนั้น จะเปรียบเทียบราคาสินค้าในช่วงระยะเวลาหนึ่งๆ กับราคาสินค้าในช่วงเวลาเริ่มต้น เรียกว่า “ปีฐาน” ที่กำหนดตัวเลขดัชนีเท่ากับ 100 ทั้งนี้ คริวเรือนผู้บริโภคที่ครอบคลุมในการคำนวณดัชนีปีฐาน 2558 ได้แก่ คริวเรือนในเขตเทศบาล ที่สมาชิกจำนวน 1 – 5 คนและมีรายได้ระหว่าง 12,000 – 62,000 บาทต่อเดือน ในพื้นที่กรุงเทพมหานครและปริมณฑล และภูมิภาค 4 ภาค รวมทั้งสิ้น 43 จังหวัด<sup>1</sup>

<sup>1</sup> 43 จังหวัด ที่ใช้ในการคำนวณดัชนีราคาผู้บริโภค ได้แก่ กรุงเทพมหานครและปริมณฑล 1. กรุงเทพมหานคร 2.นนทบุรี 3.ปทุมธานี 4.สมุทรปราการ 5.อยุธยา 6.ลพบุรี 7.สิงห์บุรี 8.ชลบุรี 9.ระยอง 10.จันทบุรี 11.ปราจีนบุรี 12.ราชบุรี 13.สุพรรณบุรี 14.เพชรบุรี 15.ประจวบคีรีขันธ์ **ภาคเหนือ** 16.นครสวรรค์ 17.ตาก 18.แพร่ 19.เชียงใหม่ 20.เชียงราย 21.อุตรดิตถ์ 22.พิษณุโลก 23.เพชรบูรณ์ 24.น่าน **ภาคตะวันออกเฉียงเหนือ** 25.นครราชสีมา 26.ขอนแก่น 27.สุรินทร์ 28.อุบลราชธานี 29.หนองคาย 30.ศรีสะเกษ 31.มุกดาหาร 32.อุดรธานี 33.ร้อยเอ็ด 34.นครพนม **ภาคใต้** 35.สุราษฎร์ธานี 36.นครศรีธรรมราช 37.ตรัง 38.สงขลา 39.ยะลา 40.ภูเก็ต 41.กระบี่ 42. นราธิวาส 43.ระนอง