

การแถลงข่าวการค้าระหว่างประเทศของไทย เดือนตุลาคม 2563

สำนักงานนโยบายและยุทธศาสตร์การค้า
กระทรวงพาณิชย์

วันจันทร์ที่ 23 พฤศจิกายน 2563 เวลา 10.30 น.

ห้องกิตติยากรวรลักษณ์ ชั้น 4 สำนักงานปลัดกระทรวงพาณิชย์



๑๐๐ ปี
กระทรวงพาณิชย์
๒๕๖๑-๒๕๖๖



TPSO
Trade Policy and Strategy Office

Key points

Thai Exports October 2020

Export growth improved in line with gradual recovery of global economy

การส่งออกฟื้นตัวตามทิศทางเศรษฐกิจและการค้าโลกที่ปรับตัวดีขึ้น เศรษฐกิจประเทศคู่ค้าสำคัญ โดยเฉพาะเอเชียเริ่มฟื้นตัวอย่างต่อเนื่อง

Trade indicators show gradual recovery in many areas

Global Manufacturing PMI และ Global Export Order ปรับตัวดีขึ้นเหนือระดับ 50 ต่อเนื่อง เป็นเดือนที่ 4 ประกอบกับการขนส่งสินค้าที่ฟื้นตัวอย่างค่อยเป็นค่อยไป ทำให้การค้าโลก และการส่งออกไทยมีมุมมองที่ดีขึ้น

Strong expansion in food products, WFH & Covid-19 related products while some industrial products have recovered

สินค้าอาหาร/เกษตรแปรรูป สินค้า WFH และสินค้าเพื่อการป้องกัน COVID-19 ยังคงเป็นสินค้ากลุ่มหลัก ที่ขยายตัวดี และมีความสามารถในการแข่งขัน ขณะที่สินค้าอุตสาหกรรมหลายรายการกลับมาขยายตัว

Government stimulus measures and smooth international logistics support demand recovery. Moreover, Trading partners have confidence in Thai products with free of Covid-19

มาตรการกระตุ้นเศรษฐกิจในหลายประเทศ และการขนส่งสินค้าระหว่างประเทศที่คล่องตัว ช่วยสนับสนุน อุปสงค์ให้ฟื้นตัว ขณะที่คู่ค้ามั่นใจในสินค้าไทยที่ปลอดเชื้อจากมาตรการควบคุมการแพร่ระบาดได้ดี

Downside risks

การแพร่ระบาดซ้ำ (Second wave of the Covid-19) โดยเฉพาะแถบยุโรป และบริเวณชายแดน/ราคาน้ำมันที่ยังอยู่ในระดับต่ำ



ภาพรวมการส่งออกเดือนตุลาคม 2563

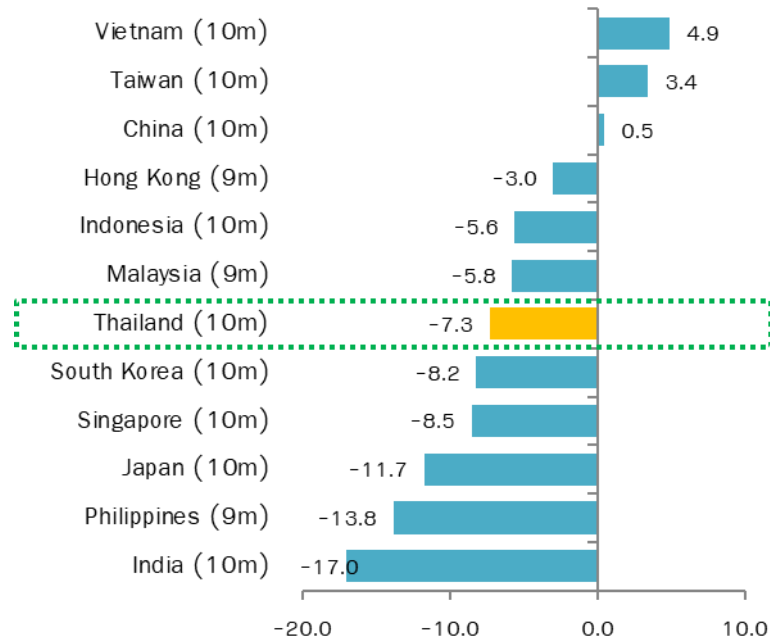
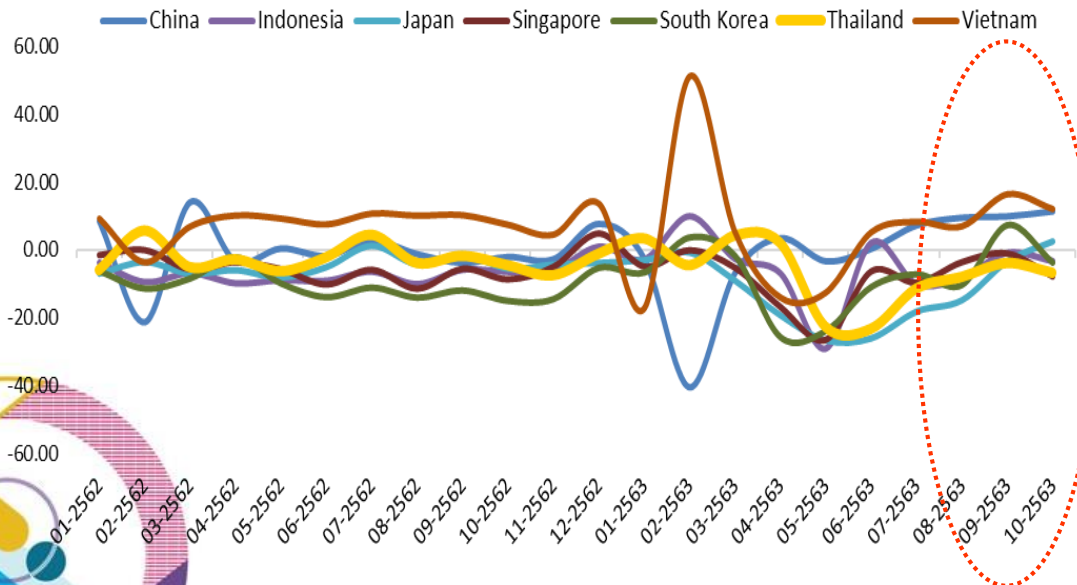


หน่วย (Unit) : ล้านดอลลาร์สหรัฐ (Million USD)	ต.ค. 2563 Oct 2020	ม.ค. – ต.ค. 2563 Jan–Oct 2020
มูลค่าการส่งออก (Export value)	19,376.68 -6.71 %	192,372.77 -7.26 %
มูลค่าการนำเข้า (Import value)	17,330.15 -14.32 %	169,702.56 -14.61 %
ดุลการค้า (Trade Balance)	+2,046.53	+22,670.21

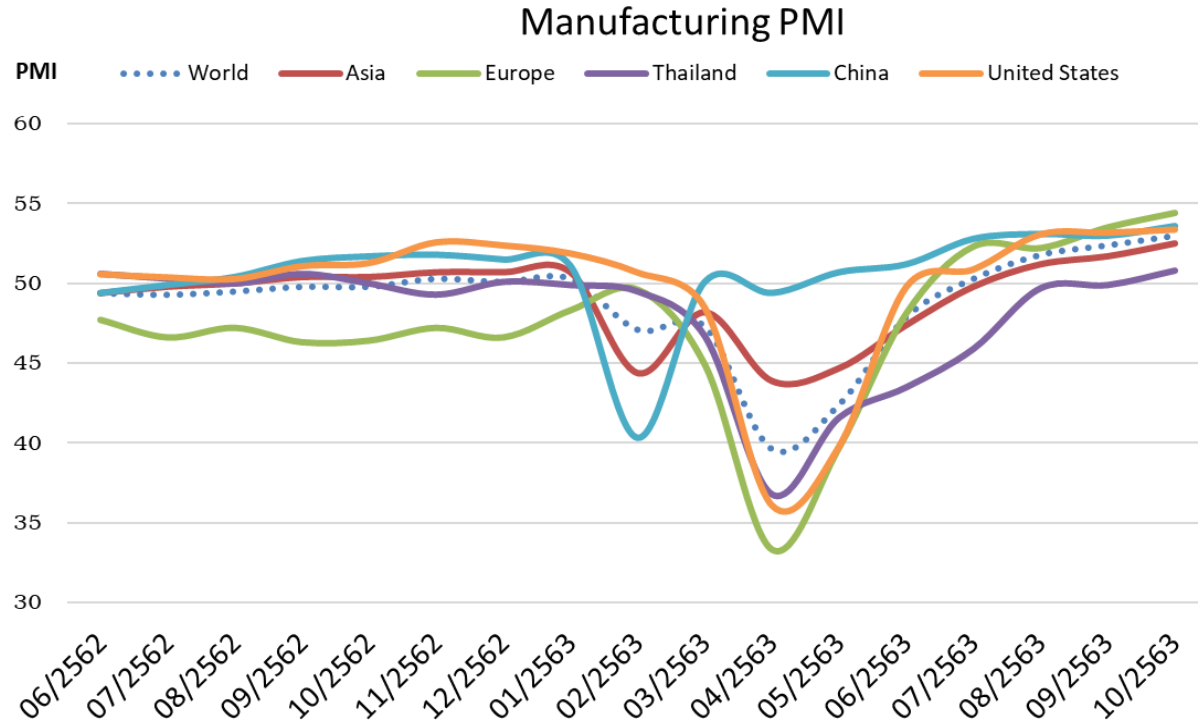
อัตราขยายตัวมูลค่าส่งออกในภูมิภาค

ในเดือน ต.ค. การส่งออกของไทยหดตัวสอดคล้องกับหลายประเทศในภูมิภาคเอเชีย
ภาพรวม 10 เดือน การส่งออกของไทยยังหดตัวน้อยกว่าหลายประเทศในอาเซียน

อัตราขยายตัวส่งออกรายเดือนตั้งแต่ ม.ค. 62 - ต.ค. 63

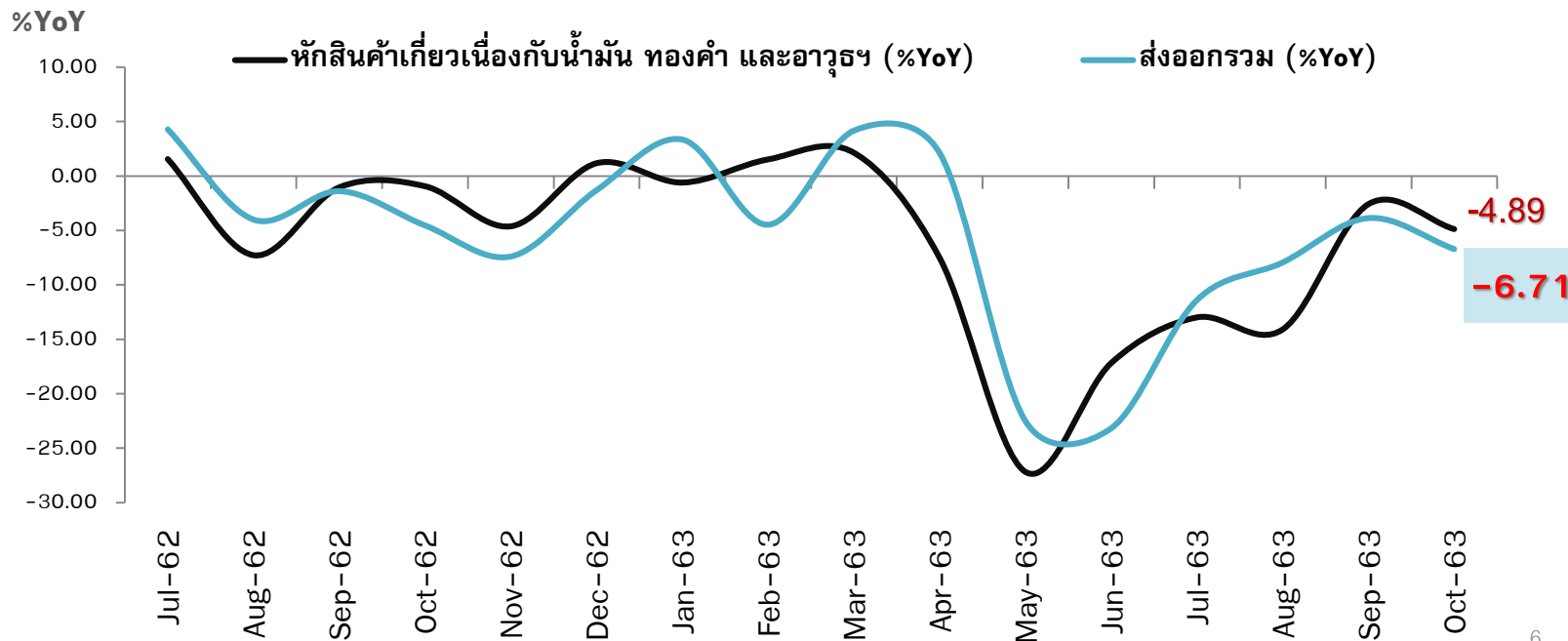


ดัชนีผู้จัดการฝ่ายจัดซื้อในหลายประเทศ เดือน ต.ค. 63 ปรับตัวดีขึ้น
โดยดัชนีฯของไทยมีค่าสูงกว่าระดับ 50 ไกล่เคียงกับปีที่ผ่านมา



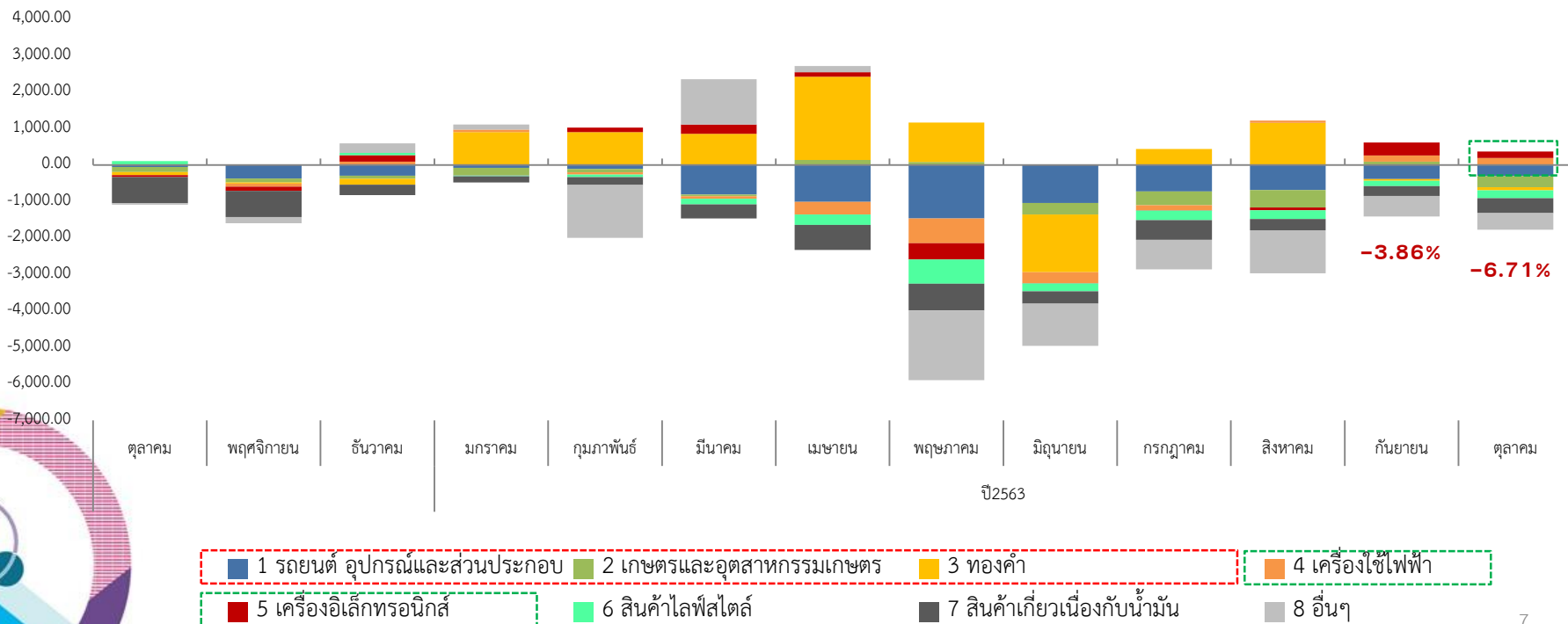
ภาพรวมการส่งออกไทย (ดอลลาร์สหรัฐ)

การส่งออกไทยเดือนตุลาคม 2563 หดตัวที่ร้อยละ 6.71 โดยเมื่อหักสินค้าเกี่ยวเนื่องกับน้ำมัน ทองคำ และอาวุธ การส่งออกหดตัวที่ร้อยละ 4.89 แม้มีสัญญาณของการฟื้นตัวที่ดี แต่ปัจจัยภายนอกยังเป็นอุปสรรค ทำให้มีการหดตัวเพิ่มขึ้นเล็กน้อยเมื่อเทียบกับการหดตัวร้อยละ 3.86 ในเดือนกันยายน 2563



Contribution to growth by Sector

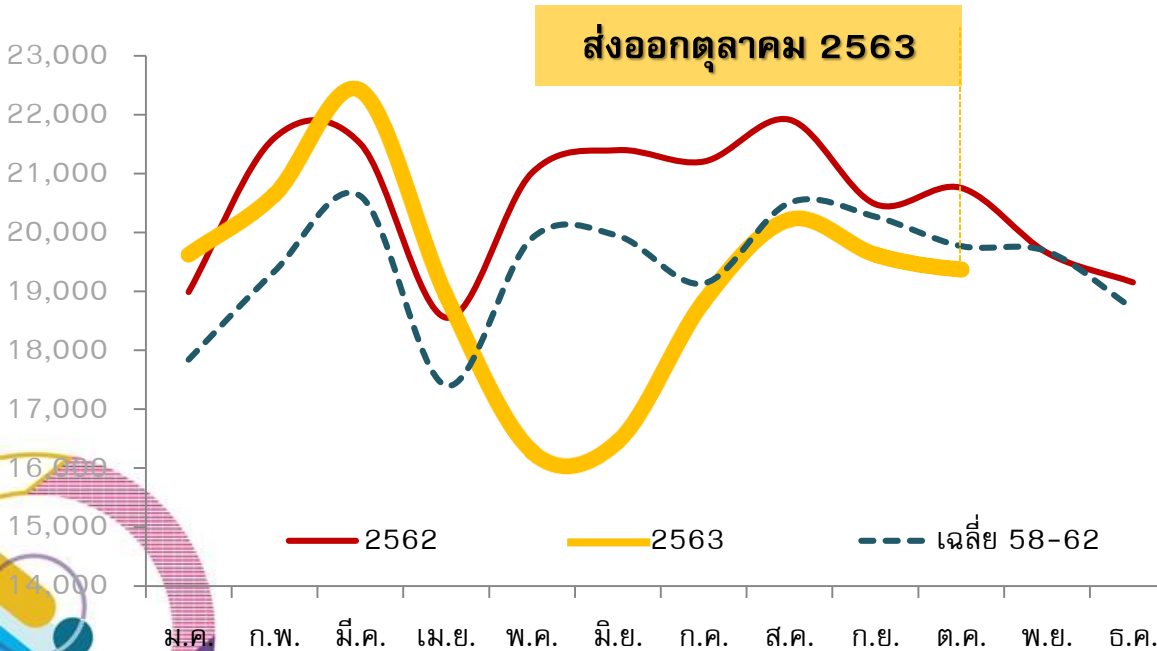
เดือนกันยายนภาพรวมการส่งออกอยู่ในช่วงฟื้นตัว โดยเฉพาะการส่งออกสินค้าอิเล็กทรอนิกส์ เครื่องใช้ไฟฟ้า ที่ขยายตัวต่อเนื่อง ขณะที่สินค้าเกษตรโภคภัณฑ์ยังคงหดตัวจากปัจจัยภัยแล้ง และปริมาณสต็อกในตลาดโลกสูงในหลายสินค้านำการฟื้นตัวในระยะถัดไป



ภาพรวมการส่งออกไทย (ดอลลาร์สหรัฐ)

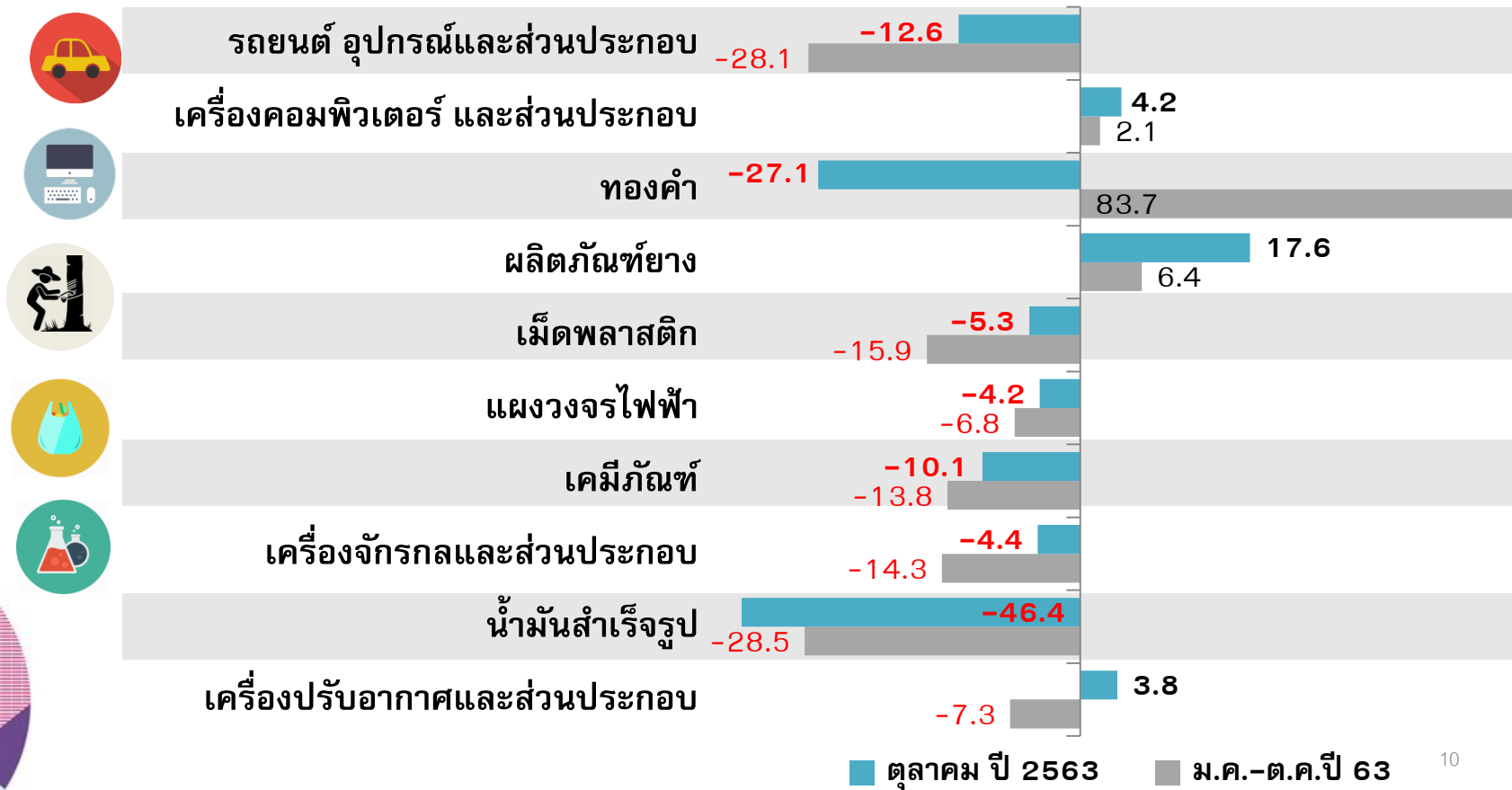


การส่งออกเดือนตุลาคม 2563 มีมูลค่า 19.4 พันล้านดอลลาร์สหรัฐ หดตัวร้อยละ 6.71 ซึ่งเป็นระดับต่ำกว่าระดับการส่งออกเฉลี่ยย้อนหลัง 5 ปี ทำให้ภาพรวมการส่งออก 10 เดือนแรก ปี 2563 หดตัวร้อยละ 7.26



ปี 2563	ต.ค.	2563 ม.ค.-ต.ค.
มูลค่าส่งออกรวม (ล้านดอลลาร์สหรัฐ)	19,377	192,373
อัตราการขยายตัว (%YoY)	-6.71	-7.26
หักเกี่ยวเนื่องกับน้ำมัน	-5.26	-5.90
หักทองคำ	-6.40	-10.48
หักเกี่ยวเนื่องกับน้ำมัน ทองคำ และอาวุธ	-4.89	-8.47
มูลค่านำเข้ารวม (ล้านดอลลาร์สหรัฐ)	17,330	169,703
อัตราการขยายตัว (%YoY)	-14.32	-14.61
หัก น้ำมัน ทองคำ และอาวุธยุทธปัจจัย	-11.73	-12.28
มูลค่าดุลการค้า (ล้านดอลลาร์สหรัฐ)	2,047	22,670

สินค้าส่งออก 10 อันดับแรก





การส่งออกสินค้าเกษตรและอุตสาหกรรมเกษตรที่ขยายตัว



%yoy
ต.ค. 63/ม.ค.-ต.ค. 63

สถานการณ์ปัจจุบันของตลาดส่งออก



น้ำมันปาล์ม

+183.0 / -0.9

การส่งออกขยายตัวต่อเนื่องตามความต้องการของตลาดต่างประเทศ โดยเฉพาะการส่งออกไปยังตลาดอินเดีย มาเลเซีย และจีน รวมถึงเป็นผลจากมาตรการผลักดันการส่งออกน้ำมันปาล์มเพื่อลดผลผลิตส่วนเกิน และรักษาเสถียรภาพราคาปาล์มน้ำมันและน้ำมันปาล์มในประเทศ



อาหารสัตว์เลี้ยง

+17.4 / +17.3

อาหารสัตว์เลี้ยงยังคงขยายตัวได้ดี ทั้งจากการส่งออกไปยังตลาดสหรัฐฯ ญี่ปุ่น อิตาลี มาเลเซีย และอิตาลี เนื่องจากอาหารสัตว์เลี้ยงเป็นสินค้าที่เป็นที่ต้องการของตลาดอย่างต่อเนื่องตามความนิยมในการเลี้ยงสัตว์เลี้ยง



ยางพารา

+13.1 / -23.1

การส่งออกยางพาราขยายตัวต่อเนื่อง เป็นผลจากความต้องการใช้ยางพาราของประเทศคู่ค้าที่มีแนวโน้มเพิ่มขึ้น โดยเฉพาะในตลาดจีนซึ่งเป็นผู้นำเข้ารายใหญ่มินโยบายกระตุ้นการอุปโภคบริโภค



สิ่งปรุงรสอาหาร

+10.6 / +7.4

การส่งออกสิ่งปรุงรสยังคงขยายตัวได้อย่างต่อเนื่อง ทั้งในสหรัฐฯ ญี่ปุ่น ออสเตรเลีย ฟิลิปปินส์ และเนเธอร์แลนด์ เนื่องจากสถานการณ์โควิดยังไม่คลี่คลาย ทำให้ประชาชนหันมาอยู่บ้านและทำอาหารรับประทานเองมากขึ้น



ผัก ผลไม้สด แช่แข็ง
กระป๋องและแปรรูป

+6.9 / +8.1

การส่งออกขยายตัว ตามความต้องการของคู่ค้าที่สถานการณ์การระบาดภายในประเทศของไวรัสโควิด 19 เริ่มดีขึ้น โดยเฉพาะตลาดหลักที่สำคัญอย่าง จีนและฮ่องกง ขณะที่ประเทศที่สถานการณ์ยังไม่ค่อยดีนัก ยังคงมีความต้องการอาหารเพื่อกักตุน



การส่งออกสินค้าเกษตรและอุตสาหกรรมเกษตรที่หดตัว

%yoy
ต.ค. 63/ม.ค.-ต.ค. 63

สถานการณ์ปัจจุบันของตลาดส่งออก



น้ำตาลทราย -745.0/ -37.1

การส่งออกน้ำตาลทรายหดตัวลง จากภาวะภัยแล้งรุนแรง ทำให้ผลผลิตอ้อยและปริมาณผลผลิตน้ำตาลลดลง ประกอบกับบราซิลซึ่งเป็นผู้ส่งออกอันดับ 1 ของโลก มีความกังวลต่อราคาเอทานอลในประเทศที่มีแนวโน้มลดลง ซึ่งอาจกระตุ้นให้ผู้ประกอบการบราซิลเพิ่มสัดส่วนการผลิตน้ำตาลมากกว่าผลิตเอทานอล ทำให้ปริมาณน้ำตาลในตลาดเพิ่มขึ้น



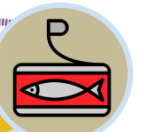
ข้าว -20.1/ -23.6

การส่งออกข้าวไทยหดตัวตามความต้องการข้าวของต่างประเทศที่ลดลง เนื่องจากประเทศคู่ค้าได้มีการสต็อกข้าวเพียงพอแล้ว และมีการประเมินสถานการณ์การระบาดของไวรัสโควิด-19 ที่คาดว่าจะไม่ถึงขั้นเกิดการขาดแคลนอาหารจึงลดการนำเข้า



ผลิตภัณฑ์
มันสำปะหลัง -12.4/ -3.0

การส่งออกผลิตภัณฑ์มันสำปะหลังเดือนนี้ปรับตัวลดลง เนื่องจากเป็นช่วงเริ่มต้นฤดูกาลผลิตทำให้ผลผลิตยังออกสู่ตลาดไม่มากนัก ประกอบกับหลายพื้นที่เพาะปลูกมีฝนตกชุกต่อเนื่อง ทำให้ปริมาณผลผลิตออกสู่ตลาดน้อยลง



อาหารทะเลกระป๋อง
และแปรรูป -3.0/ +4.1

การส่งออกอาหารทะเลกระป๋อง และแปรรูปของไทยหดตัว ในหลายตลาดซึ่งเป็นผู้นำเข้าสำคัญของไทย เนื่องจากการกักตุนสินค้าในช่วงก่อนหน้าทำให้ผู้บริโภคมียังคงมีสต็อกเพียงพอ



ไก่สดแช่เย็น
แช่แข็งและแปรรูป -1.5/ -0.2

การส่งออกไก่หดตัวลงจากผู้นำเข้าหลัก ทั้งญี่ปุ่น สหราชอาณาจักร เนเธอร์แลนด์ และเกาหลีใต้ ซึ่งเกิดการระบาดของไวรัสโควิด-19 อีกครั้ง ส่วนตลาดยุโรป สถานการณ์โควิด-19 ยังไม่คลี่คลาย ร้านอาหารต่างๆยังไม่สามารถเปิดได้ตามปกติ



การส่งออกสินค้าอุตสาหกรรมที่สำคัญที่ขยายตัว



%YoY
ต.ค. 63/ม.ค.-ต.ค. 63

สถานการณ์ปัจจุบันของตลาดส่งออก



อุปกรณ์กึ่งตัวนำ
ทรานซิสเตอร์
และไดโอด

+25.7/+40.8

ในภูมิภาคอาเซียนมีเป้าหมายร่วมกัน คือ เพิ่มสัดส่วนการใช้พลังงานทดแทนเป็นร้อยละ 23 ภายในปี 2568 โดยเวียดนาม ฟิลิปปินส์ ใช้มาตรการรับซื้อไฟฟ้าแบบอัตราคงที่ (Feeds-In Tariff) เป็นกลไกในการเร่งใช้พลังงานทดแทน



เฟอร์นิเจอร์และ
ชิ้นส่วน

+19.5/+12.7

ความต้องการปรับปรุงที่อยู่อาศัยเพื่อรองรับการดำเนินชีวิตรูปแบบใหม่ เช่น การทำงานที่บ้าน การเรียนออนไลน์ โดยมีสินค้าส่งออกที่สำคัญ ได้แก่ เฟอร์นิเจอร์ไม้ เฟอร์นิเจอร์โลหะ พุก และที่นอน



ผลิตภัณฑ์ยาง

+17.6+6.4

ขยายตัวจากการส่งออกถุงมือยางเป็นหลัก นอกจากนี้การส่งออกยางล้อขยายตัวเพิ่มขึ้นเช่นกัน



เครื่อง
คอมพิวเตอร์
และส่วนประกอบ

+4.2/+2.1

การส่งออกไปตลาดสิงคโปร์เติบโตในระดับสูง โดยเฉพาะชิ้นส่วนคอมพิวเตอร์



การส่งออกสินค้าอุตสาหกรรมที่สำคัญที่ขยายตัว



%YoY

ต.ค. 63/ม.ค.-ต.ค. 63

สถานการณ์ปัจจุบันของตลาดส่งออก

เครื่องปรับอากาศ
และส่วนประกอบ

+3.8/-7.3

ความเข้มแข็งของอุตสาหกรรมเครื่องปรับอากาศของประเทศไทยและความตกลงการค้าเสรีรวมทั้ง การเข้าสู่ฤดูร้อนของประเทศออสเตรเลีย





การส่งออกสินค้าอุตสาหกรรมที่สำคัญที่หดตัว



%YoY
ต.ค. 63/ม.ค.-ต.ค. 63

สถานการณ์ปัจจุบันของตลาดส่งออก



รถยนต์ อุปกรณ์ และส่วนประกอบ

-12.6/-28.1

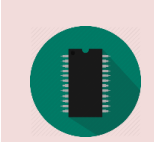
การส่งออกยังคงหดตัวเกือบทุกตลาด ยกเว้น ญี่ปุ่น เวียดนาม สหรัฐฯ และเม็กซิโก ทั้งนี้ การส่งออกรถยนต์ หดตัวลดลงอย่างต่อเนื่องตั้งแต่ พ.ค. 63 โดยสินค้าส่วนประกอบและอุปกรณ์รถยนต์หดตัวลดลงจากเดือนก่อนหน้าค่อนข้างมาก และมีโอกาสฟื้นตัว



น้ำมันและสินค้าที่เกี่ยวข้องกับน้ำมัน

-19.8/-19.4

ราคาน้ำมันดิบในเดือน ต.ค. ปรับตัวลดลงเล็กน้อย นอกจากนี้ ตลาดส่งออกหลักอย่างเวียดนาม มาเลเซีย ได้มีมาตรการล็อกดาวน์ในเมืองหลวงและเมืองสำคัญ ส่งผลให้การขนส่งและกิจกรรมทางการผลิตชะลอตัว



แผงวงจรไฟฟ้า

-4.2/-6.8

การส่งออกหดตัวน้อยลง ซึ่งหดตัวในตลาดจีน ญี่ปุ่น ไต้หวัน เยอรมัน อย่างไรก็ตาม แผงวงจรไฟฟ้ายังสามารถขยายตัวในตลาดสิงคโปร์ มาเลเซีย ตามการขยายตัวของสินค้าคอมพิวเตอร์ อุปกรณ์ และส่วนประกอบ และสินค้าโทรศัพท์ อุปกรณ์ และส่วนประกอบ



เครื่องจักรกล และส่วนประกอบ

-4.4/-14.3

การส่งออกในเดือนนี้หดตัวลดลง เนื่องจากภาคการผลิตของประเทศคู่ค้าเริ่มฟื้นตัว ตลาดที่ขยายตัว ได้แก่ สหรัฐฯ จีน และเวียดนาม ขณะที่ตลาดญี่ปุ่นและอินเดียยังหดตัว



การส่งออกสินค้าอุตสาหกรรมที่สำคัญที่หดตัว



%YoY

ต.ค. 63/ม.ค.-ต.ค. 63

สถานการณ์ปัจจุบันของตลาดส่งออก



อัญมณีและ
เครื่องประดับ
(ไม่รวมทองคำ)

-13.3/-43.5

การส่งออกหดตัวลดลง โดยตลาดส่งออกหลักที่หดตัวสูง ได้แก่ ส่องกง อินเดี๋ย และสิงคโปร์ ส่วนตลาดส่งออกที่มีการขยายตัว ได้แก่ ออสเตรเลีย ญี่ปุ่น สวิตเซอร์แลนด์ เดนมาร์ก ไต้หวัน



เครื่องสำอาง สบู่
และผลิตภัณฑ์รักษา
ผิว

-13.2/-16.1

การส่งออกหดตัวเพิ่มขึ้น ตลาดหลักยังคงหดตัว ได้แก่ ญี่ปุ่น จีน ฟิลิปปินส์ เวียดนาม จีน อย่างไรก็ตาม ตลาดลาวและฮ่องกงขยายตัวค่อนข้างสูง



ทองคำ

-27.1/+83.7

ทองคำหดตัวเพิ่มขึ้น ขณะที่ราคาในสกุลเงินดอลลาร์สหรัฐเพิ่มขึ้นร้อยละ 27 (YoY) ทั้งนี้ ตลาดหลักที่มีขยายตัว ได้แก่ สิงคโปร์และฮ่องกง ส่วนตลาดสวิตเซอร์แลนด์กลับมาหดตัวอีกครั้ง หลังจากที่มีการขยายตัวต่อเนื่อง 3 เดือน

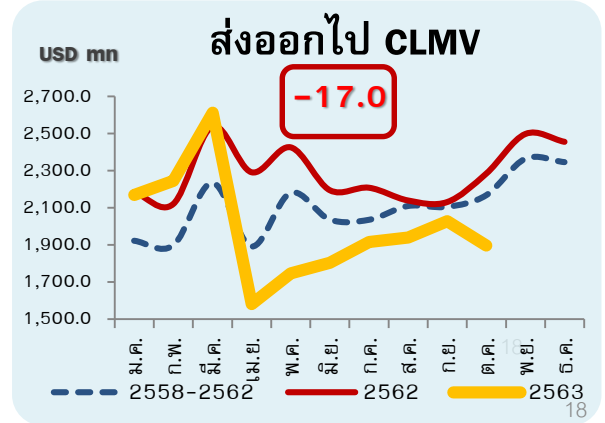
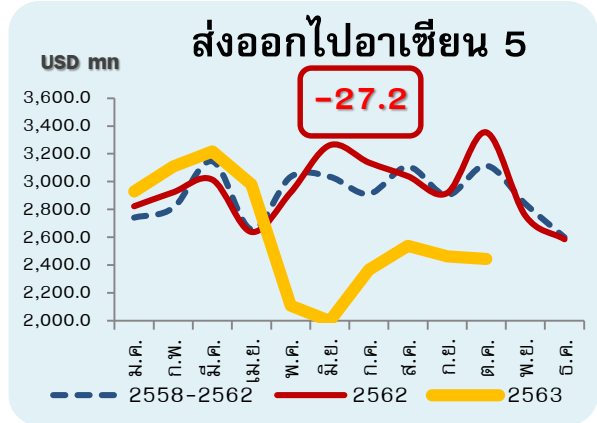
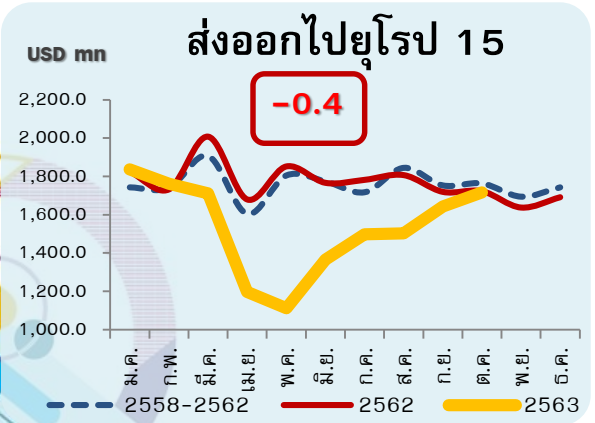
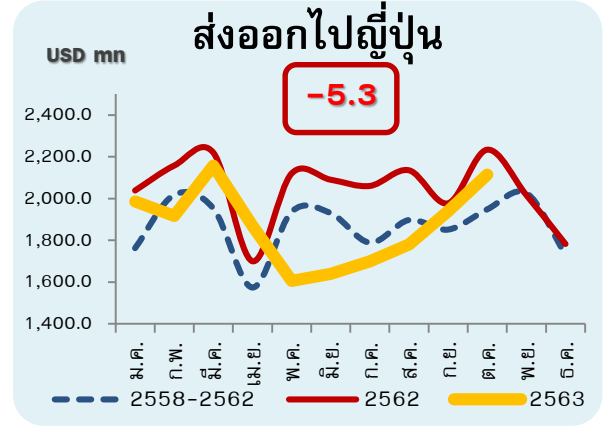
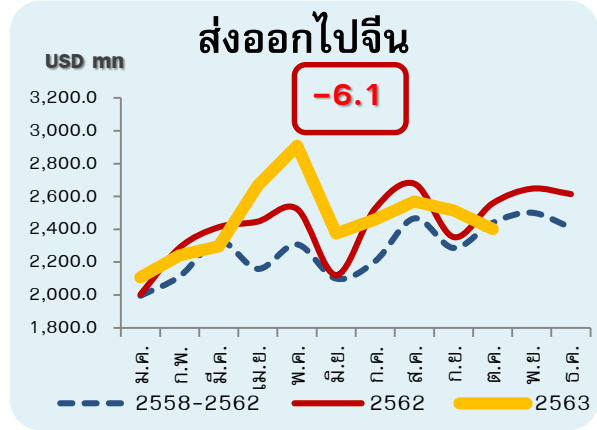
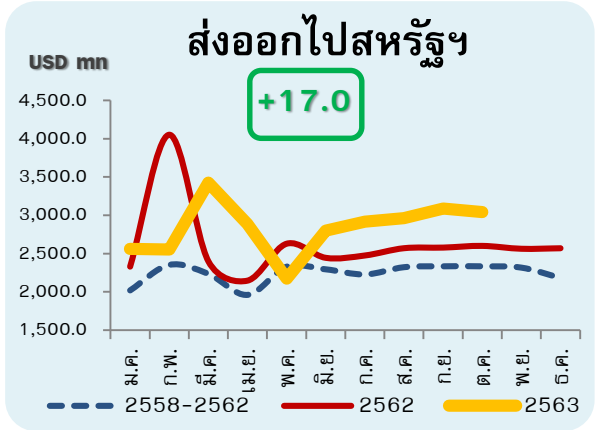


การส่งออกรายตลาด



การส่งออก	มูลค่า (ล้านดอลลาร์สหรัฐ)		อัตราการขยายตัว (%YoY)		สัดส่วน (%Share)	
	ต.ค.	ม.ค.-ต.ค.	ต.ค.	ม.ค.-ต.ค.	ต.ค.	ม.ค.-ต.ค.
มูลค่าส่งออกรวม	19,376.7	192,372.8	-6.71	-7.26	100.0	100.0
1 ตลาดหลัก (Matured Market)	6,871.1	62,449.9	4.8	-3.7	35.5	32.5
สหรัฐอเมริกา	3,040.9	28,398.5	17.0	8.3	15.7	14.8
ญี่ปุ่น	2,114.0	18,706.1	-5.3	-9.7	10.9	9.7
สหภาพยุโรป (15)	1,716.2	15,345.3	-0.4	-14.3	8.9	8.0
2 ตลาดศักยภาพสูง (Dynamic Market)	9,128.5	92,968.9	-13.5	-9.2	47.1	48.3
อาเซียน (9)	4,339.1	46,085.1	-23.1	-12.3	22.4	24.0
อาเซียนเดิม (5)	2,443.1	26,148.6	-27.2	-12.9	12.6	13.6
CLMV (4)	1,896.0	19,936.6	-17.0	-11.5	9.8	10.4
จีน	2,402.1	24,542.2	-6.1	2.7	12.4	12.8
เอเชียใต้ (8)	803.8	6,242.8	15.6	-28.4	4.1	3.2
อินเดีย	564.5	4,390.6	13.7	-30.5	2.9	2.3
3 ตลาดศักยภาพระดับรอง	3,187.6	28,731.5	-2.8	-16.5	16.5	14.9
ทวีปออสเตรเลีย (25)	1,070.8	9,442.7	4.2	-11.9	5.5	4.9
ตะวันออกกลาง (15)	562.7	5,936.8	-18.1	-15.0	2.9	3.1
กลุ่ม CIS (12) (รวมรัสเซียเดิม)	83.7	787.6	-2.0	-26.1	0.4	0.4

การส่งออกไปตลาดหลัก

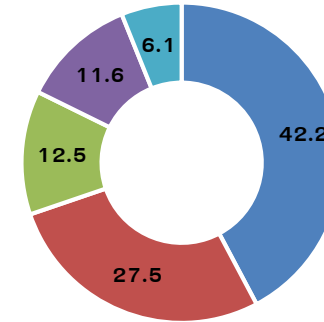


การนำเข้าสินค้าของไทย

สัดส่วนการนำเข้าสินค้าของไทย รายหมวดสินค้า เดือนตุลาคม 2563

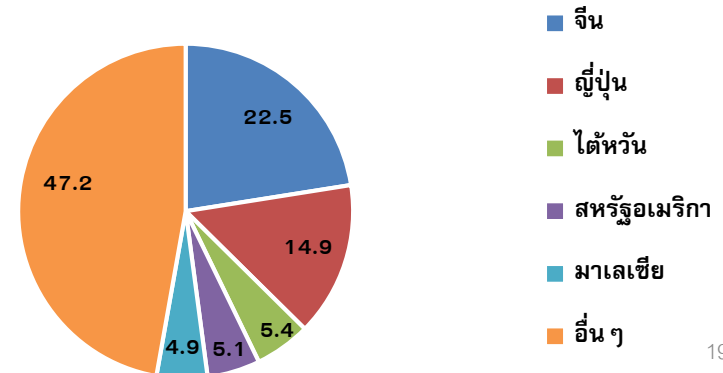
รายการ	ต.ค. 63	ปี 2563 ม.ค.- ต.ค.
มูลค่านำเข้ารวม (ล้านดอลลาร์สหรัฐ)	17,330.15	169,702.56
อัตรายายตัว (%YoY)	-14.32	-14.61

1. สินค้าเชื้อเพลิง	-16.5	-21.7
2. สินค้าทุน	-16.3	-11.7
3. สินค้าวัตถุดิบและกึ่งสำเร็จรูป	-8.1	-13.2
4. สินค้าอุปโภคบริโภค	-21.2	-9.7
5. ยานพาหนะและอุปกรณ์การขนส่ง	-25.1	-26.0



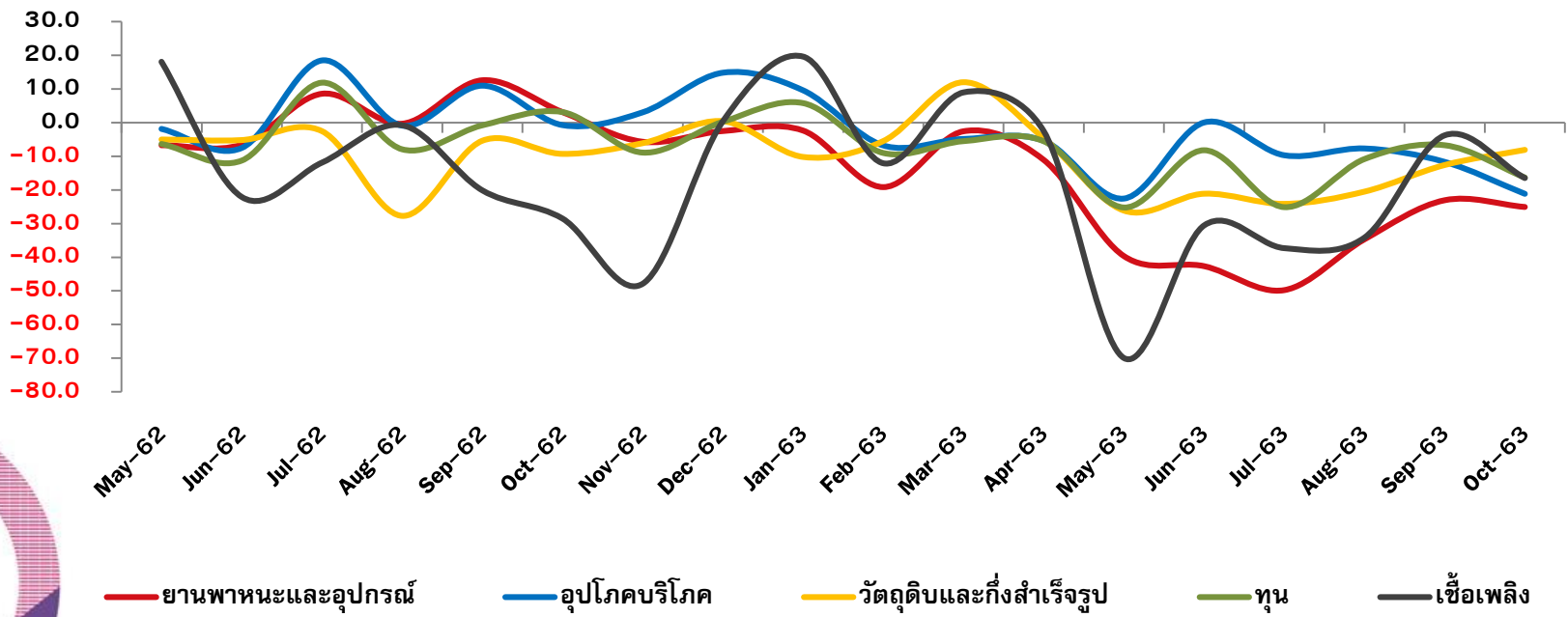
- สินค้าวัตถุดิบและกึ่งสำเร็จรูป
- สินค้าทุน
- สินค้าเชื้อเพลิง
- สินค้าอุปโภคบริโภค
- ยานพาหนะและอุปกรณ์การขนส่ง

แหล่งนำเข้าสำคัญของไทย เดือนตุลาคม 2563

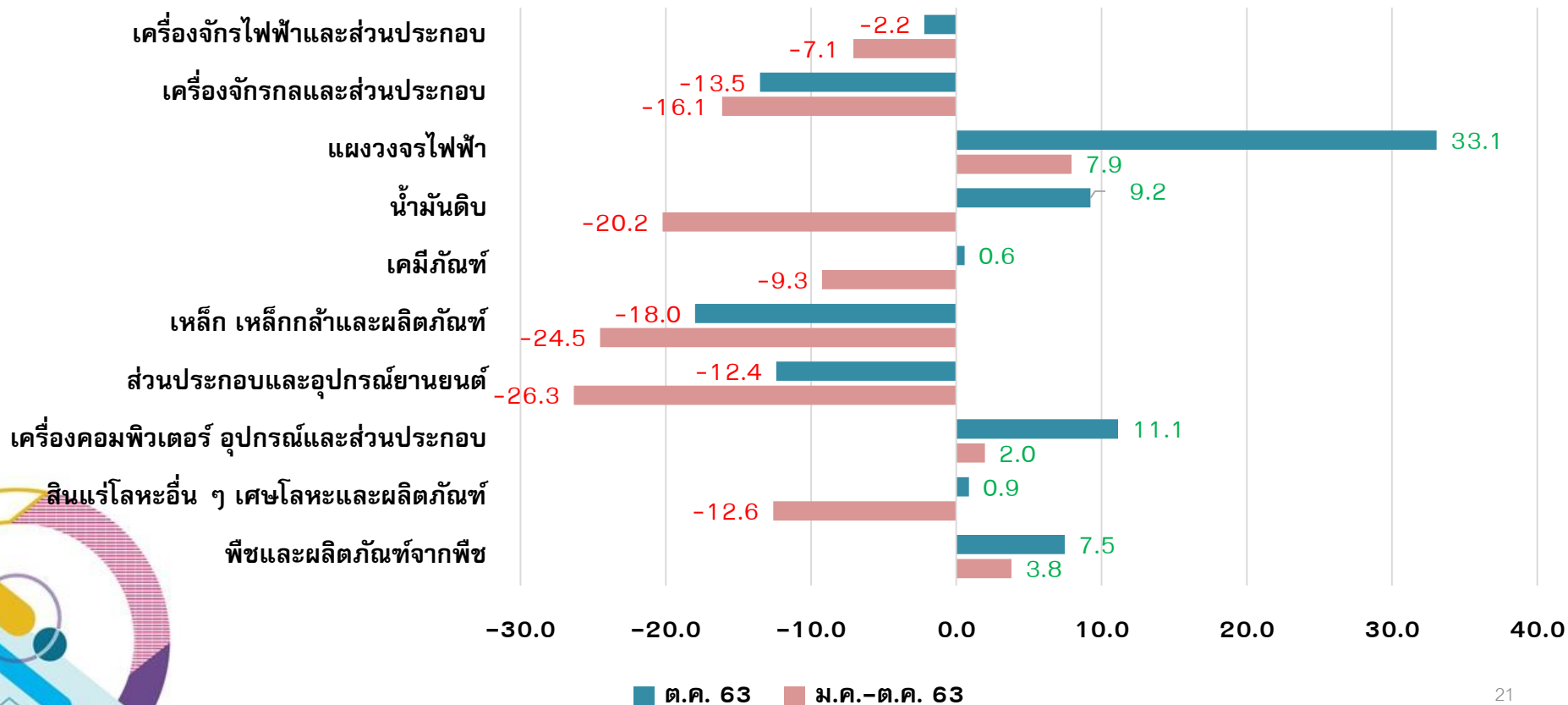


การนำเข้าสินค้าวัตถุดิบและกึ่งสำเร็จรูปปรับตัวดีขึ้นต่อเนื่องและอยู่ในระดับใกล้เคียงกับปีก่อน

อัตราการขยายตัวของมูลค่านำเข้า รายการกลุ่มสินค้า (%YoY)



สินค้านำเข้า 10 อันดับแรก



สินค้านำเข้า รายหมวดสินค้า

สินค้าเชื้อเพลิง : การนำเข้าหดตัวเพิ่มขึ้น จากการหดตัวของน้ำมันสำเร็จรูปและก๊าซธรรมชาติปิโตรเลียม

สินค้านำเข้า : การนำเข้าหดตัวเพิ่มขึ้น จากการหดตัวของเครื่องจักรกลและส่วนประกอบ เครื่องจักรไฟฟ้าและส่วนประกอบ และเครื่องมือเครื่องใช้วิทยาศาสตร์และการแพทย์ผลิตภัณฑ์โลหะ

สินค้าเชื้อเพลิง

สินค้า	มูลค่า (ล้านดอลลาร์สหรัฐ)		อัตราการขยายตัว (ร้อยละ)	
	ต.ค. 63	ม.ค.-ต.ค. 63	ต.ค. 63	ม.ค.-ต.ค. 63
รวม	2,165.4	24,208.2	-16.5	-21.7
น้ำมันดิบ	1,189.8	14,679.7	6.8	-19.6
น้ำมันสำเร็จรูป	327.4	2,997.8	-54.5	-38.0
ก๊าซธรรมชาติ	299.4	3,517.5	-35.6	-25.7
ถ่านหิน	120.7	1,164.3	0.8	-11.4
เชื้อเพลิงอื่นๆ	228.1	1,848.9	28.8	4.2

สินค้านำเข้า

สินค้า	มูลค่า (ล้านดอลลาร์สหรัฐ)		อัตราการขยายตัว (ร้อยละ)	
	ต.ค. 63	ม.ค.-ต.ค. 63	ต.ค. 63	ม.ค.-ต.ค. 63
รวม	4,769.3	45,274.4	-16.3	-11.7
เครื่องจักรกลและส่วนประกอบ	1,479.0	14,680.1	-15.5	-15.9
เครื่องจักรไฟฟ้าและส่วนประกอบ	1,539.3	13,672.5	-4.4	-7.0
เครื่องคอมพิวเตอร์และส่วนประกอบ	761.2	7,015.3	8.7	2.0
เครื่องมือเครื่องใช้วิทยาศาสตร์และการแพทย์	352.8	3,174.6	-6.5	-15.8
ผลิตภัณฑ์โลหะ	287.5	3,077.7	-22.5	-13.5

สินค้านำเข้า รายหมวดสินค้า (ต่อ)

สินค้าวัตถุดิบและกึ่งสำเร็จรูป

สินค้า	มูลค่า (ล้านดอลลาร์สหรัฐ)		อัตราการขยายตัว (ร้อยละ)	
	ต.ค. 63	ม.ค.-ต.ค. 63	ต.ค. 63	ม.ค.-ต.ค. 63
รวม	7,304.8	67,870.0	-8.1	-13.2
เคมีภัณฑ์	1,187.9	11,792.7	-1.7	-9.1
แผงวงจรไฟฟ้า	1,388.2	10,340.1	30.1	8.0
เหล็ก เหล็กกล้า และผลิตภัณฑ์	869.7	8,351.5	-19.8	-24.4
เครื่องเพชรพลอย อัญมณี เงินแท้ และทองคำ	523.0	5,151.0	-52.2	-44.3
สินแร่โลหะอื่นๆ เศษโลหะ และผลิตภัณฑ์	711.1	6,598.2	-1.4	-12.4

สินค้าวัตถุดิบ : สินค้าที่หัตถ์เป็นสินค้าที่อยู่ในอุตสาหกรรมที่ยังไม่ฟื้นตัว อาทิ อุตสาหกรรมเหล็ก อุตสาหกรรมอัญมณีและเครื่องประดับ เป็นต้น

สินค้าอุปโภคบริโภค : หดตัวตามภาวะเศรษฐกิจภายในประเทศชะลอตัวลง

สินค้าอุปโภคบริโภค

สินค้า	มูลค่า (ล้านดอลลาร์สหรัฐ)		อัตราการขยายตัว (ร้อยละ)	
	ต.ค. 63	ม.ค.-ต.ค. 63	ต.ค. 63	ม.ค.-ต.ค. 63
รวม	2,001.9	21,014.3	-21.2	-9.7
เครื่องใช้ไฟฟ้าในบ้าน	444.6	5,231.9	-42.4	-9.1
ผลิตภัณฑ์เวชกรรม และเภสัชกรรม	248.0	2,746.0	-16.7	-1.8
ผัก ผลไม้ และ ของปรุงแต่ง	192.4	1,971.6	1.4	12.0
เครื่องใช้เบ็ดเตล็ด	139.7	1,383.7	-15.4	-14.4
เครื่องใช้และ เครื่องตกแต่ง ภายในบ้านเรือน	90.2	881.3	-9.6	-8.7

สินค้านำเข้า รายหมวดสินค้า (ต่อ)

สินค้านำเข้ายานพาหนะ และอุปกรณ์การขนส่ง : หดตัวเพิ่มขึ้น จากการหดตัวของรถยนต์นั่ง รถยนต์โดยสารและรถบรรทุก รถจักรยานยนต์ และส่วนประกอบและอุปกรณ์รถจักรยานยนต์ รถจักรยาน

สินค้านำเข้ายานพาหนะ และอุปกรณ์การขนส่ง				
สินค้า	มูลค่า (ล้านดอลลาร์สหรัฐ)		อัตรายายตัว (ร้อยละ)	
	ต.ค. 63	ม.ค.-ต.ค. 63	ต.ค. 63	ม.ค.-ต.ค. 63
รวม	1,056.8	9,294.9	-25.1	-26.0
ส่วนประกอบและอุปกรณ์ยานยนต์	839.0	7,224.5	-14.4	-26.1
รถยนต์นั่ง	83.7	786.8	-62.0	-34.0
ส่วนประกอบและอุปกรณ์ รถจักรยานยนต์ รถจักรยาน	52.9	535.0	-15.6	1.5
รถยนต์โดยสารและรถบรรทุก	30.5	368.7	-66.3	-34.8
รถจักรยานยนต์	4.8	40.4	23.8	-8.1

สามารถดาวน์โหลดเอกสารประกอบแถลงข่าวได้ที่
www.tpsso.moc.go.th หรือสแกน QR Code



ช่องทางการรับข้อมูล ข่าวสาร สำนักงานนโยบายและยุทธศาสตร์การค้า กระทรวงพาณิชย์



www.tpsoc.moc.go.th



สำนักงานนโยบายและยุทธศาสตร์การค้า



@TPSO.TradeInsights





ห้ามพลาด

ข้อมูล | บทวิเคราะห์ | ข่าวสาร
เศรษฐกิจการค้าทั้งไทยและตลาดโลก

ส่งตรงถึงคุณทันที เพียงกด Add Friend
เป็นเพื่อนกับ *สนค. Trade Insights*

Add Friend
รับข้อมูลเศรษฐกิจการค้าเชิงลึก

1. เพื่อน > เพิ่มเพื่อน > QR Code > Scan QR Code
2. เพื่อน > เพิ่มเพื่อน > ค้นหา > เลือก ID

@TPSO.TradeInsights 

การส่งออกสินค้าเกษตรและอุตสาหกรรมเกษตร

ขยายตัว มาก >>>น้อย	2563								ปัจจัยส่งออก
	1	2	3	4	5	ต.ค.	ม.ค.-ต.ค.	สัดส่วน	
น้ำมันปาล์ม	IN 69,100.00	MY 19.23	MM -41.74	CN 22.41	KH -44.04	182.96	-0.88	0.16	การส่งออกน้ำมันปาล์มของไทยยังคงขยายตัวต่อเนื่องตามความต้องการของตลาดต่างประเทศ โดยเฉพาะการส่งออกไปยังตลาดอินเดีย มาเลเซีย และจีน รวมถึงเป็นผลจากมาตรการผลักดันการส่งออกน้ำมันปาล์มเพื่อลดผลผลิตส่วนเกิน และรักษาเสถียรภาพราคาปาล์มน้ำมันและน้ำมันปาล์มในประเทศ
อาหารสัตว์เลี้ยง	US 33.94	JP 1.80	IT 11.67	MY 10.92	AU 26.54	17.40	17.25	0.94	อาหารสัตว์เลี้ยงยังคงขยายตัวได้ดี ทั้งจากการส่งออกไปยังตลาดสหรัฐฯ ญี่ปุ่น อิตาลี มาเลเซีย และอิตาลี เนื่องจากอาหารสัตว์เลี้ยงเป็นสินค้าที่เป็นที่ต้องการของตลาดอย่างต่อเนื่องตามความนิยมในการเลี้ยงสัตว์เลี้ยง
ยางพารา	CN 24.59	MY 37.15	US -6.01	JP -18.79	KR -7.61	13.11	-23.12	1.73	การส่งออกยางพาราขยายตัวต่อเนื่อง เป็นผลจากความต้องการใช้ยางพาราของประเทศคู่ค้าที่มีแนวโน้มเพิ่มขึ้น โดยเฉพาะในตลาดจีนซึ่งเป็นผู้นำเข้ารายใหญ่มีนโยบายกระตุ้นการอุปโภคบริโภค
สิ่งปรุงรสอาหาร	US 11.17	JP 11.18	AU 11.19	PH 7.68	NL 23.80	10.61	7.36	0.41	การส่งออกสิ่งปรุงรสยังคงขยายตัวดีต่อเนื่อง ทั้งในสหรัฐฯ ญี่ปุ่น ออสเตรเลีย ฟิลิปปินส์ และเนเธอร์แลนด์ เนื่องจากสถานการณ์โควิดยังไม่คลี่คลาย ทำให้ประชาชนหันมาอยู่บ้านและทำอาหารรับประทานเองมากขึ้น
ผัก ผลไม้สด แช่เย็น แช่แข็ง กระทบและแปรรูป	CN 42.66	US -1.91	JP -11.24	HK 49.15	VN -57.09	4.55	9.37	1.75	การส่งออกผัก ผลไม้สดแช่เย็น แช่แข็ง กระทบและแปรรูปขยายตัว ตามความต้องการของคู่ค้าที่สถานการณ์การระบาดภายในประเทศของไวรัสโควิด 19 เริ่มดีขึ้น โดยเฉพาะตลาดหลักที่สำคัญอย่าง จีนและฮ่องกง ขณะที่ประเทศที่สถานการณ์ยังไม่ค่อยดีนัก ยังคงมีความต้องการอาหารเพื่อักกตุน

การส่งออกสินค้าเกษตรและอุตสาหกรรมเกษตร

หมวด	2563								
	1	2	3	4	5	ต.ค.	ม.ค.-ต.ค.	สัดส่วน	เหตุผล
น้ำตาลทราย	VN 368.21	KH -57.43	CN -91.58	TW -83.33	JP 11.68	-74.97	-37.08	0.45	การส่งออกน้ำตาลทรายหดตัวลง จากภาวะภัยแล้งรุนแรง ทำให้ผลผลิตน้อยและปริมาณผลผลิตน้ำตาลลดลง ประกอบกับบราซิลซึ่งเป็นผู้ส่งออกน้ำตาลทรายอันดับ 1 ของโลก มีความกังวลต่อความต้องการเอทานอลที่มีแนวโน้มลดลงในประเทศ จึงอาจกระตุ้นกระตุ้นให้ผู้ประกอบการบราซิลเพิ่มสัดส่วนการผลิตน้ำตาลมากกว่าผลิตเอทานอล
ข้าว	ZA -2.67	US -30.79	BJ 33.17	AO -7.32	CN -1.28	-20.06	-15.76	1.43	การส่งออกข้าวไทยหดตัวตามความต้องการข้าวของต่างประเทศที่ลดลง เนื่องจากประเทศคู่ค้าได้มีการสต็อกข้าวเพียงพอแล้ว และมีการประเมินสถานการณ์การระบาดของไวรัสโควิด-19 ที่คาดว่าจะไม่ถึงขั้นเกิดการขาดแคลนอาหารจึงลดการนำเข้าลง
ผลิตภัณฑ์มันสำปะหลัง	CN -1.22	JP -12.67	TW -5.44	MY 7.93	ID -60.31	-12.43	-2.96	1.00	การส่งออกผลิตภัณฑ์มันสำปะหลังเดือนนี้ปรับตัวลดลง เนื่องจากเป็นช่วงเริ่มต้นฤดูกาลผลิตทำให้ผลผลิตยังออกสู่ตลาดไม่มากนัก ประกอบกับหลายพื้นที่เพาะปลูกมีฝนตกชุกต่อเนื่อง ทำให้ปริมาณผลผลิตออกสู่ตลาดน้อยลง
อาหารทะเลกระป๋อง และแปรรูป	US 17.85	JP -6.67	AU -31.60	CA -9.34	SA -15.72	-2.99	4.09	1.83	การส่งออกอาหารทะเลกระป๋อง และแปรรูปของไทยหดตัว ในหลายตลาด ซึ่งเป็นผู้นำเข้าสำคัญของไทย อาทิ ญี่ปุ่น ออสเตรเลีย แคนาดา และซาอุดีอาระเบีย เนื่องจากสถานการณ์การแพร่ระบาดของไวรัสโควิด-19 ยังไม่คลี่คลายนัก การกักตุนในช่วงก่อนหน้าทำให้ผู้บริโภคยังคงมีสต็อกเพียงพอ
ไก่สดแช่เย็น แช่แข็ง และแปรรูป	JP -6.85	GB -0.06	CN 110.24	NL -13.80	KR -16.79	-1.46	-0.20	1.55	การส่งออกไก่สดแช่เย็นจากผู้นำเข้าหลัก ทั้งญี่ปุ่น สหราชอาณาจักร เนเธอร์แลนด์ และเกาหลีใต้ ซึ่งเกิดการระบาดของไวรัสโควิด-19 อีกครั้ง ส่วนตลาดยุโรป สถานการณ์โควิด-19 ยังไม่คลี่คลาย ร้านอาหารต่างๆยังไม่สามารถเปิดได้ตามปกติ

การส่งออกสินค้าอุตสาหกรรม

ขยายตัว มาก>>>น้อย	2563							สัดส่วน	เหตุผล
	1	2	3	4	5	ต.ค.	ม.ค.-ต.ค.		
อุปกรณ์กึ่งตัวนำ ทรานซิสเตอร์ และไดโอด	HK -4.6	TW +75.3	JP -23.6	CN 87.0	DE +119.2	+25.7	-1.5	0.06	ในภูมิภาคอาเซียนมีเป้าหมายร่วมกัน คือ เพิ่มสัดส่วนการใช้พลังงานทดแทนเป็นร้อยละ 23 ภายในปี 2568 โดยเวียดนาม ฟิลิปปินส์ ใช้มาตรการรับซื้อไฟฟ้าแบบอัตราคงที่ (Feeds-in Tariff) เป็นกลไกในการเร่งใช้พลังงานทดแทน
เฟอร์นิเจอร์ และชิ้นส่วน	US +60.6	JP +0.7	CN -15.3	VN +67.0	MY +4.0	+19.4	+12.7	0.7	ความต้องการปรับปรุงที่อยู่อาศัยเพื่อรองรับการดำเนินชีวิตรูปแบบใหม่ เช่น การทำงานที่บ้าน การเรียนออนไลน์ โดยมีสินค้าส่งออกที่สำคัญได้แก่ เฟอร์นิเจอร์ไม้ เฟอร์นิเจอร์โลหะ พุก และที่นอน
ผลิตภัณฑ์ยาง	US +20.2	CN -7.4	JP +16.0	MY +31.3	UK +327.8	+17.6	+72.4	6.0	ความร่วมมือระหว่างกระทรวงพาณิชย์ การยางแห่งประเทศไทย และภาคเอกชน ในการจับคู่ธุรกิจ (Business Matching) ส่งผลให้จับคู่ธุรกิจได้ถึง 69 คู่ อีกทั้ง เศรษฐกิจโลกเริ่มมีการฟื้นตัว
เครื่องคอมพิวเตอร์ อุปกรณ์และ ส่วนประกอบ	JP +17.9	US +29.7	HK +22.2	NL +453.6	MX -9.9	+4.2	+2.1	2.9	การย้ายฐานการผลิตกลับไปยังสหรัฐฯ และญี่ปุ่นส่งผลให้มีการนำเข้าคอมพิวเตอร์ส่วนบุคคล และอุปกรณ์สำนักงานมากขึ้น

การส่งออกสินค้าอุตสาหกรรม

ขยายตัว มาก>>>น้อย	2563								เหตุผล
	1	2	3	4	5	ต.ค.	ม.ค.-ต.ค.	สัดส่วน	
เครื่องปรับอากาศ และส่วนประกอบ	AU +65.2	US +4.3	TW +88.8	VN -31.3	FR -33.9	+3.8	-7.3	2.0	ความเข้มแข็งของอุตสาหกรรมเครื่องปรับอากาศ ของประเทศไทยและความตกลงการค้าเสรี รวมทั้ง การเข้าสู่ฤดูร้อนของประเทศออสเตรเลีย



การส่งออกสินค้าอุตสาหกรรม (สินค้าहतตัว)



รายการสินค้า	ตลาดส่งออกสำคัญ ปี 2563								เหตุผล
	1	2	3	4	5	ต.ค.	ม.ค.-ต.ค.	สัดส่วน	
รถยนต์ อุปกรณ์ และ ส่วนประกอบ	AU -0.6	JP +63.1	PH -43.4	VN +13.6	US +42.9	-12.6	-28.1	10.7	การส่งออกยังคงหดตัวเกือบทุกตลาด ยกเว้น ญี่ปุ่น เวียดนาม สหรัฐฯ และเม็กซิโก ทั้งนี้ การส่งออกรถยนต์ฯ หดตัวลดลงอย่างต่อเนื่องตั้งแต่ พ.ค. 63 โดยสินค้าส่วนประกอบและอุปกรณ์รถยนต์หดตัวลดลงจากเดือนก่อนหน้าค่อนข้างมาก และมีโอกาสฟื้นตัว
น้ำมันและสินค้าที่เกี่ยวข้องกับน้ำมัน	CH -14.7	VN -13.9	JP +3.8	IN +14.2	KH -25.0	-19.8	-19.4	8.6	ราคาน้ำมันดิบในเดือน ต.ค. ปรับตัวลดลงเล็กน้อย นอกจากนี้ ตลาดส่งออกหลักอย่างเวียดนาม มาเลเซีย ได้มีมาตรการล็อกดาวน์ในเมืองหลวงและเมืองสำคัญ ส่งผลให้การขนส่งและกิจกรรมทางการผลิตชะลอตัว
แผงวงจรไฟฟ้า	HK +0.6	SG +15.1	CH -18.3	JP -21.2	MY +5.8	-4.2	-6.8	3.3	การส่งออกหดตัวน้อยลง ซึ่งหดตัวในตลาดจีน ญี่ปุ่น ไต้หวัน เยอรมัน อย่างไรก็ดี แผงวงจรไฟฟ้ายังสามารถขยายตัวในตลาดสิงคโปร์ มาเลเซีย ตามการขยายตัวของสินค้าคอมพิวเตอร์ อุปกรณ์ และส่วนประกอบ และสินค้าโทรศัพท์ อุปกรณ์ และส่วนประกอบ
เครื่องจักรกลและส่วนประกอบ	US +32.9	JP -7.8	CH +2.4	VN +9.6	IN -11.0	-4.4	-14.3	3.0	การส่งออกในเดือนนี้หดตัวลดลง เนื่องจากภาคการผลิตของประเทศคู่ค้าเริ่มฟื้นตัว ตลาดที่ขยายตัว ได้แก่ สหรัฐฯ จีน และเวียดนาม ขณะที่ตลาดญี่ปุ่นและอินเดียยังหดตัว

การส่งออกสินค้าอุตสาหกรรม (สินค้าहतตัว)



รายการสินค้า	ตลาดส่งออกสำคัญ ปี 2563								เหตุผล
	1	2	3	4	5	ต.ค.	ม.ค.-ต.ค.	สัดส่วน	
อัญมณีและเครื่องประดับ (ไม่รวมทองคำ)	US -8.5	HK -85.7	IN -76.5	AU +46.1	SG -88.1	-13.3	-43.5	2.8	การส่งออกหดตัวลดลง โดยตลาดส่งออกหลักที่หดตัวสูง ได้แก่ ฮองกง อินเดีย และสิงคโปร์ ส่วนตลาดส่งออกที่มีการขยายตัว ได้แก่ ออสเตรเลีย ญี่ปุ่น สวิตเซอร์แลนด์ เดนมาร์ก ไต้หวัน
เครื่องสำอาง สบู่ และผลิตภัณฑ์รักษาผิว	JP -17.8	PH -27.0	VN -8.9	AU +3.3	CN -45.0	-13.2	-16.1	1.2	การส่งออกหดตัวเพิ่มขึ้น ตลาดหลักยังคงหดตัว ได้แก่ ญี่ปุ่น จีน ฟิลิปปินส์ เวียดนาม จีน อย่างไรก็ดี ตลาดลาว และฮ่องกงขยายตัวค่อนข้างสูง
ทองคำ	SG +873.4	CH -71.2	HK +5.7	AU 0.0	JP +15.4	-27.1	+83.7	1.2	ทองคำหดตัวเพิ่มขึ้น ขณะที่ราคาในสกุลเงินดอลลาร์สหรัฐเพิ่มขึ้นร้อยละ 27 (YoY) ทั้งนี้ ตลาดหลักที่มีการขยายตัว ได้แก่ สิงคโปร์และฮ่องกง ส่วนตลาดสวิตเซอร์แลนด์กลับมาหดตัวอีกครั้ง หลังจากที่มีการขยายตัวต่อเนื่อง 3 เดือน

แนวโน้มการส่งออกปี 2563

ทั้งปี 2563		แนวโน้มช่วงที่เหลือของปี 2563	
ขยายตัว	มูลค่าล้าน USD	มูลค่าล้าน USD	เฉลี่ยต่อเดือน
0.00	246,269	53,896	26,948
-0.50	245,037	52,665	26,332
-1.00	243,806	51,433	25,717
-2.00	241,343	48,971	24,485
-3.00	238,881	46,508	23,254
-4.00	236,418	44,045	22,023
-5.00	233,955	41,583	20,791
-6.00	231,493	39,120	19,560
-7.00	229,030	36,657	18,329
-8.00	226,567	34,195	17,097
-9.00	224,105	31,732	15,866
-5.64	232,373	40,000	20,000
-6.45	230,373	38,000	19,000
-7.27	228,373	36,000	18,000
-8.08	226,373	34,000	17,000