

# ดัชนีความเชื่อมั่นจังหวัดชายแดนภาคใต้ ไตรมาส 3 ปี 2565

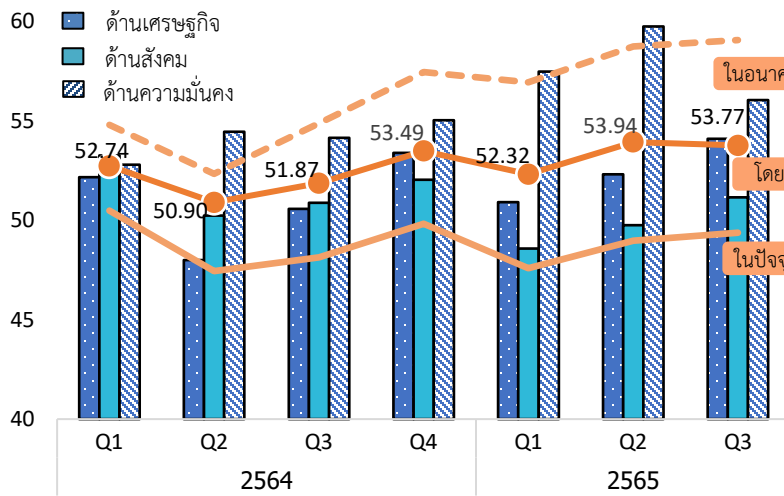


ศูนย์อำนวยการบริหารจังหวัดชายแดนใต้ (ศอ.บต.)  
ร่วมมือกับ สำนักงานนโยบายและยุทธศาสตร์การค้า (สนค.)

## ภาพรวม

ดัชนีความเชื่อมั่นจังหวัดชายแดนภาคใต้โดยรวม ไตรมาส 3 ปี 2565 ปรับลดลงจากไตรมาสก่อนหน้าเล็กน้อย มาอยู่ที่ระดับ 53.77 เป็นผลมาจากความเชื่อมั่นด้านความมั่นคงปรับลดลง ขณะที่ความเชื่อมั่นด้านเศรษฐกิจและสังคมปรับเพิ่มขึ้น โดยอยู่ในช่วงเชื่อมั่นทุกด้านเป็นครั้งแรกของปี

สำหรับปัญหาที่ประชาชนมีความกังวลมากที่สุดยังคงเป็นปัญหาเรื่องค่าครองชีพ ราคาสินค้าและบริการมีราคาสูง อย่างไรก็ตาม ประชาชนมีความกังวลปรับลดลงจากไตรมาสก่อนหน้าเล็กน้อย ซึ่งสอดคล้องกับเรื่องที่ต้องการความช่วยเหลือจากภาครัฐด้านการลดค่าครองชีพอย่างเร่งด่วนมากที่สุด



ดัชนีความเชื่อมั่น	Q1/65	Q2/65	Q3/65
โดยรวม	52.32	53.94	53.77
ในปัจจุบัน	47.58	48.97	49.38
ในอนาคต	56.94	58.75	59.07
ด้านเศรษฐกิจ	50.91	52.32	54.11
ด้านสังคม	48.57	49.76	51.16
ด้านความมั่นคง	57.48	59.75	56.05

หมายเหตุ ดัชนีอยู่ในช่วงเชื่อมั่น เมื่อค่าดัชนี  $\geq 50$

ดัชนีความเชื่อมั่นจังหวัดชายแดนภาคใต้ ไตรมาส 3 ปี 2565 โดยรวมอยู่ในช่วงเชื่อมั่นที่ระดับ 53.77 เป็นการปรับลดลงเล็กน้อยจากระดับ 53.94 ในไตรมาสก่อนหน้า สาเหตุสำคัญมาจากการปรับลดลงครั้งแรกในรอบปีของดัชนีความเชื่อมั่นด้านความมั่นคงที่ปรับลดจากระดับ 59.75 มาอยู่ที่ระดับ 56.05 ขณะที่ความเชื่อมั่นด้านเศรษฐกิจปรับเพิ่มขึ้นจากระดับ 52.32 มาอยู่ที่ระดับ 54.11 และด้านสังคมปรับเพิ่มขึ้นมาอยู่ในช่วงเชื่อมั่นครั้งแรกของปีนี้จากระดับ 49.76 มาอยู่ที่ระดับ 51.16

เมื่อพิจารณาในส่วนของมิติความเชื่อมั่นในปัจจุบัน พบว่า มีการปรับเพิ่มขึ้นแต่ยังคงอยู่ในช่วงไม่เชื่อมั่นที่ระดับ 49.38 จากระดับ 48.97 ในไตรมาสก่อนหน้า สำหรับความเชื่อมั่นในอนาคตปรับตัวเพิ่มขึ้นมาอยู่ที่ระดับ 59.07 จากระดับ 58.75 และอยู่ในช่วงเชื่อมั่น ชี้ให้เห็นว่าประชาชนในพื้นที่จังหวัดชายแดนภาคใต้มีมุมมองเชิงบวกต่อสถานการณ์ต่างๆ ในปัจจุบันเพิ่มมากขึ้นและเชื่อมั่นว่าสถานการณ์ต่าง ๆ จะปรับตัวดีขึ้นต่อไปในอนาคต

สาเหตุการปรับลดลงของดัชนีความเชื่อมั่นจังหวัดชายแดนภาคใต้โดยรวมมาจาก ปัจจัยเหตุการณ์ความไม่สงบในพื้นที่ ประกอบกับปัญหาการว่างงานและยาเสพติดในกลุ่มวัยรุ่น อย่างไรก็ตาม ประชาชนมีความพึงพอใจกับสภาพเศรษฐกิจและสังคมในพื้นที่เพิ่มขึ้น เนื่องจากการค้าขายและการบริการต่าง ๆ มีสภาพคล่อง การมีรายได้เพิ่มจากการขายสินค้าเกษตร โดยเฉพาะทุเรียน รวมถึงประชาชนมีความเชื่อมั่นต่อการเร่งแก้ไขปัญหาจากรัฐบาลและการเข้าสู่ฤดูการท่องเที่ยว ทำให้ดัชนีความเชื่อมั่นไตรมาสที่ 3 ปี 2565 แม้จะปรับลดลงแต่เป็นการปรับลดเพียงเล็กน้อยในภาพรวม

**หมายเหตุ :** ดัชนีความเชื่อมั่นจังหวัดชายแดนภาคใต้ จัดทำโดยศูนย์อำนวยการบริหารจังหวัดชายแดนภาคใต้ (ศอ.บต.) ร่วมกับ สำนักงานนโยบายและยุทธศาสตร์การค้า กระทรวงพาณิชย์ ได้สำรวจความคิดเห็นของประชาชน จำนวน 30,697 คน ในพื้นที่ 5 จังหวัด ได้แก่ สงขลา (เฉพาะอำเภอเทพา สะบ้าย้อย จะนะ นาทวี) สตูล ปัตตานี ยะลา และนราธิวาส ซึ่งครอบคลุม 2,249 หมู่บ้าน 314 ตำบล ใน 44 อำเภอ โดยมีวัตถุประสงค์เพื่อใช้เป็นเครื่องชี้วัดความเชื่อมั่นของประชาชน ซึ่งจะเป็นประโยชน์ต่อการกำหนดทิศทางของนโยบายและมาตรการต่าง ๆ ที่จะใช้ในการแก้ไขปัญหาในพื้นที่ชายแดนภาคใต้ ตลอดจนใช้ในการติดตามและประเมินผลการปฏิบัติงานได้อย่างมีประสิทธิภาพ

# ดัชนีความเชื่อมั่นจังหวัดชายแดนภาคใต้ ไตรมาส 3 ปี 2565

## จำแนกรายจังหวัด

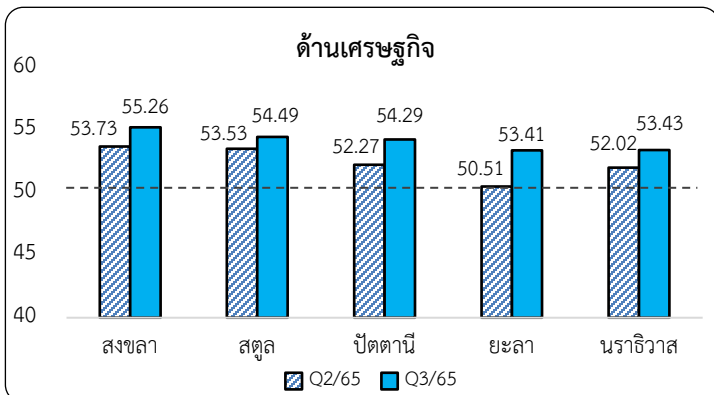
ดัชนีความเชื่อมั่น	สงขลา		สตูล		ปัตตานี		ยะลา		นราธิวาส	
	Q2/65	Q3/65	Q2/65	Q3/65	Q2/65	Q3/65	Q2/65	Q3/65	Q2/65	Q3/65
โดยรวม	55.53	55.63	58.81	58.28	52.68	52.88	52.60	52.79	52.70	51.83
ในปัจจุบัน	50.29	50.58	53.22	53.19	48.06	48.86	47.18	48.79	48.10	47.60
ในอนาคต	60.78	61.72	62.19	61.87	57.80	58.31	57.58	57.63	57.48	57.63
ด้านเศรษฐกิจ	53.73	55.26	53.53	54.49	52.27	54.29	50.51	53.41	52.02	53.43
ด้านสังคม	50.06	50.40	51.82	52.92	49.40	51.49	48.14	51.28	49.96	50.36
ด้านความมั่นคง	62.79	61.25	71.09	67.43	56.36	52.86	59.17	53.68	56.12	51.70

สำหรับไตรมาส 3 ปี 2565 ดัชนีความเชื่อมั่นโดยรวมอยู่ในช่วงเชื่อมั่นทุกจังหวัดและค่อนข้างทรงตัวจากไตรมาสก่อนหน้า โดยมีการปรับเพิ่มขึ้นเล็กน้อยในจังหวัดสงขลา ปัตตานี และยะลา ขณะที่ปรับลดลงในจังหวัดสตูลและนราธิวาส ซึ่งจังหวัดสตูลมีความเชื่อมั่นโดยรวมสูงสุด อยู่ที่ระดับ 58.28 เป็นจังหวัดที่มีความเชื่อมั่นโดยรวมสูงสูดนับตั้งแต่ปีก่อนหน้าจนถึงปัจจุบัน สาเหตุสำคัญมาจากความเชื่อมั่นด้านสังคมและด้านความมั่นคงอยู่ในระดับที่สูงกว่าจังหวัดอื่น ๆ อย่างมีนัยสำคัญ ขณะที่ความเชื่อมั่นด้านเศรษฐกิจอยู่ในระดับที่ใกล้เคียงกับจังหวัดอื่น ๆ สำหรับจังหวัดที่ประชาชนมีความเชื่อมั่นโดยรวมรองลงมา ได้แก่ จังหวัดสงขลา (ระดับ 55.63) ปัตตานี (ระดับ 52.88) ยะลา (ระดับ 52.79) และนราธิวาส (ระดับ 51.83) ตามลำดับ

สำหรับความเชื่อมั่นในปัจจุบัน จังหวัดสงขลาและสตูลอยู่ในช่วงเชื่อมั่น ขณะที่จังหวัดปัตตานี ยะลา และนราธิวาส ยังคงอยู่ในช่วงไม่เชื่อมั่น สำหรับความเชื่อมั่นในอนาคตปรับเพิ่มขึ้นเกือบทุกจังหวัด ยกเว้นจังหวัดสตูลที่ปรับลดลงเล็กน้อย แต่ยังคงอยู่ในช่วงเชื่อมั่น ซึ่งให้เห็นว่าประชาชนในพื้นที่จังหวัดชายแดนภาคใต้มีมุมมองเชิงบวกเพิ่มมากขึ้นต่อสถานการณ์ต่าง ๆ ในปัจจุบันว่าจะปรับตัวดีขึ้นต่อไปในอนาคต

## ความเชื่อมั่นด้านเศรษฐกิจ สังคม และความมั่นคง จำแนกรายจังหวัด

หากพิจารณารายด้านในไตรมาส 3 ปี 2565 พบว่า ความเชื่อมั่นด้านเศรษฐกิจและด้านสังคมปรับเพิ่มขึ้นทุกจังหวัด ขณะที่ความเชื่อมั่นด้านความมั่นคงปรับลดลงทุกจังหวัดครั้งแรกในรอบปี อย่างไรก็ตาม แม้ว่าจะมีการปรับเพิ่มขึ้นหรือลดลง แต่ความเชื่อมั่นของทุกด้านและทุกจังหวัดยังคงอยู่ช่วงเชื่อมั่นทั้งหมด โดยเฉพาะความเชื่อมั่นด้านสังคมในจังหวัดปัตตานี ยะลา และนราธิวาส ที่ปรับเพิ่มขึ้นจากช่วงไม่เชื่อมั่นในไตรมาสก่อนหน้ามาอยู่ในช่วงเชื่อมั่น และจังหวัดยะลามีการเปลี่ยนแปลงของทั้งด้านเศรษฐกิจ สังคม และความมั่นคงของทั้งทิศทางบวกและลบมากที่สุด

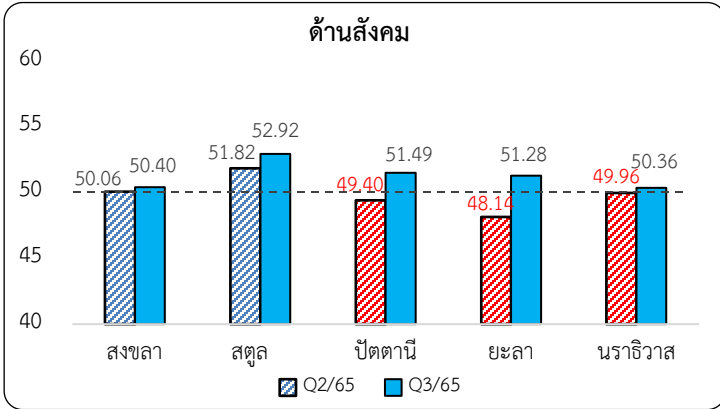


**ด้านเศรษฐกิจ** ประชาชนมีความเชื่อมั่นปรับเพิ่มขึ้นและอยู่ในช่วงเชื่อมั่นทุกจังหวัด โดยจังหวัดสงขลามีความเชื่อมั่นสูงที่สุด อยู่ที่ระดับ 55.26 รองลงมา ได้แก่ จังหวัดสตูล (ระดับ 54.49) ปัตตานี (ระดับ 54.29) นราธิวาส (ระดับ 53.43) และยะลา (ระดับ 53.41) ตามลำดับ

จังหวัดยะลาเปลี่ยนแปลงด้านเศรษฐกิจในทิศทางบวกมากที่สุดเมื่อเทียบกับไตรมาสก่อนหน้า

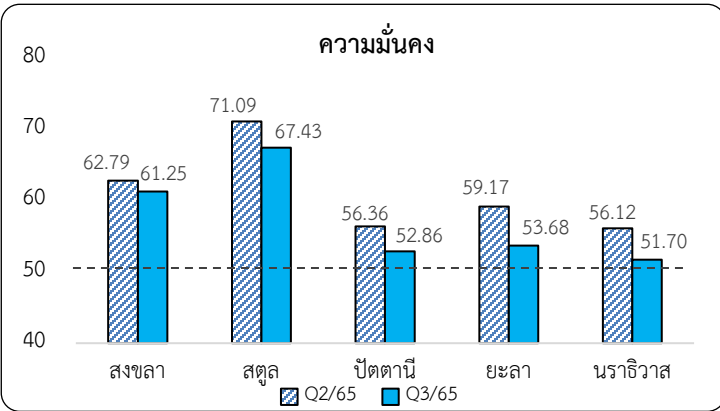
# ดัชนีความเชื่อมั่นจังหวัดชายแดนภาคใต้ ไตรมาส 3 ปี 2565

## ความเชื่อมั่นด้านเศรษฐกิจ สังคม และความมั่นคง จำแนกรายจังหวัด



**ด้านสังคม** ประชาชนมีความเชื่อมั่นปรับเพิ่มขึ้นและปรับมาอยู่ในช่วงเชื่อมั่นทุกจังหวัด โดยจังหวัดสตูลมีความเชื่อมั่นสูงสุด อยู่ที่ระดับ 52.92 รองลงมา ได้แก่ จังหวัดปัตตานี (ระดับ 51.49) ยะลา (ระดับ 51.28) สงขลา (ระดับ 50.40) และนราธิวาส (50.36) ตามลำดับ

จังหวัดยะลาเปลี่ยนแปลงด้านสังคมทิศทางบวกมากที่สุดเมื่อเทียบกับไตรมาสก่อนหน้า



**ด้านความมั่นคง** ประชาชนมีความเชื่อมั่นปรับลดลงทุกจังหวัดครั้งแรกในรอบหนึ่งปี แต่ยังคงอยู่ในช่วงเชื่อมั่นทุกจังหวัด โดยจังหวัดสตูลมีความเชื่อมั่นสูงสุด อยู่ที่ระดับ 67.43 รองลงมา ได้แก่ จังหวัดสงขลา (ระดับ 61.25) ยะลา (ระดับ 53.68) ปัตตานี (ระดับ 52.86) และนราธิวาส (ระดับ 51.70) ตามลำดับ

จังหวัดยะลาเปลี่ยนแปลงด้านความมั่นคงในทิศทางลบมากที่สุดเมื่อเทียบกับไตรมาสก่อนหน้า

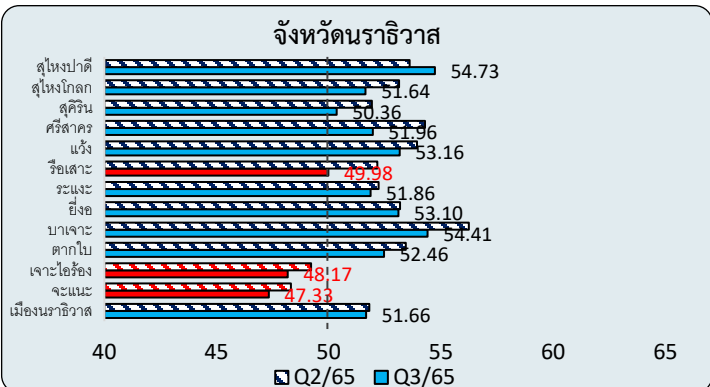
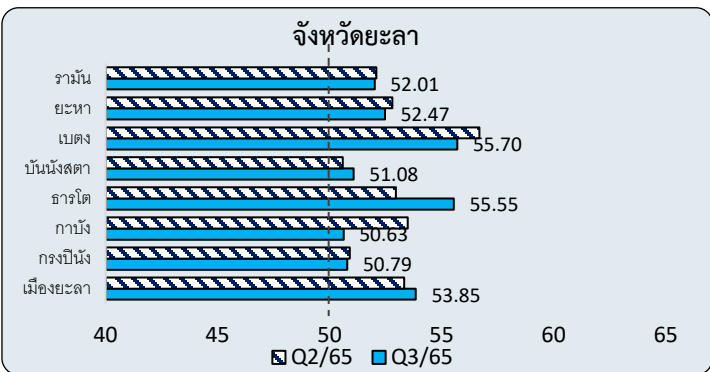
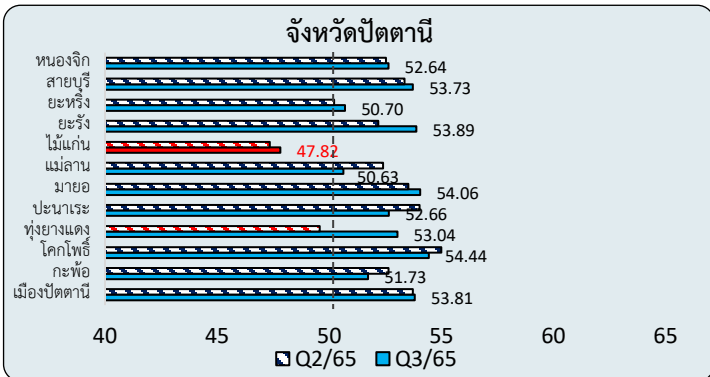
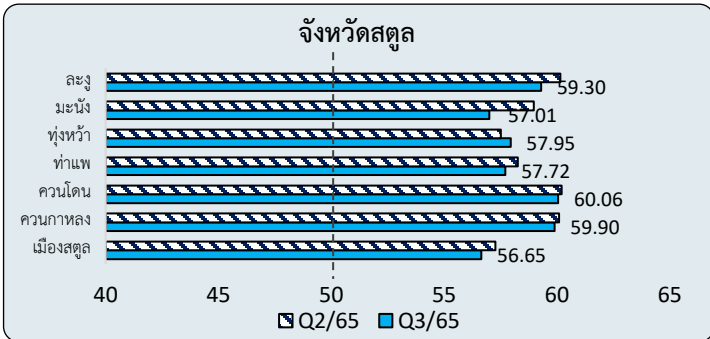
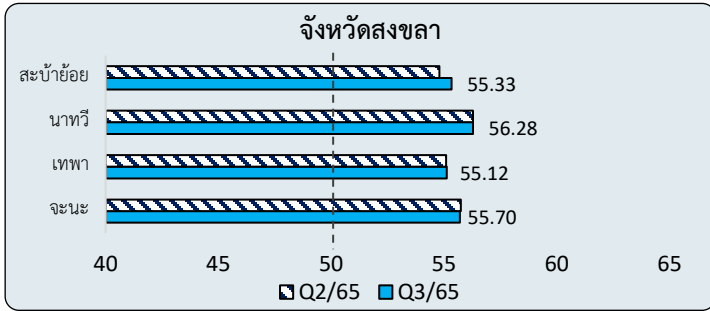
## ความเชื่อมั่นโดยรวม จำแนกรายอำเภอ

ประชาชนแต่ละอำเภอในจังหวัดชายแดนภาคใต้ส่วนใหญ่มีความเชื่อมั่นโดยรวมปรับลดลงเล็กน้อยแต่ยังคงอยู่ในช่วงเชื่อมั่น ยกเว้นจังหวัดปัตตานีที่หลายอำเภอมีความเชื่อมั่นปรับเพิ่มขึ้น โดยเฉพาะอำเภอทุ่งยางแดงที่ปรับเพิ่มจากช่วงไม่เชื่อมั่นในไตรมาสก่อนหน้ามาอยู่ในช่วงที่เชื่อมั่น อย่างไรก็ตาม จังหวัดปัตตานียังคงมีจำนวน 1 อำเภอที่ไม่อยู่ในช่วงเชื่อมั่น และจังหวัดนราธิวาสมีจำนวน 3 อำเภอที่ไม่อยู่ในช่วงเชื่อมั่น รายละเอียดดังตารางต่อไปนี้

จังหวัด	ความเชื่อมั่นโดยรวม	
	อำเภอที่อยู่ในช่วงเชื่อมั่น	อำเภอที่ไม่อยู่ในช่วงเชื่อมั่น
สงขลา	สะบ้าย้อย นาทวี เทพา จะนะ	-
สตูล	ละงู มะนัง ทุ่งหว้า ท่าแพ ควนโดน ควนกาหลง เมืองสตูล	-
ปัตตานี	หนองจิก สายบุรี ยะหริ่ง ยะรัง แม่ลาน มายอ ปะนาเระ โคกโพธิ์ ทุ่งยางแดง กะพ้อ เมืองปัตตานี	ไม้แก่น
ยะลา	เบตง กรงปินัง เมืองยะลา บันนังสตา ยะหา รามัน กาบัง ธารโต	-
นราธิวาส	สุโหงปาตี สุโหงโกลก สุกิริน ศรีสาคร แวัง ระแงะ ยี่งอ บาเจาะ ตากใบ เมืองนราธิวาส	เจาะไอร้อง จะแนะ รือเสาะ

# ดัชนีความเชื่อมั่นจังหวัดชายแดนภาคใต้ ไตรมาส 3 ปี 2565

## ความเชื่อมั่นโดยรวม จำแนกรายอำเภอ



**จังหวัดสงขลา** ประชาชนในแต่ละอำเภอส่วนใหญ่มีความเชื่อมั่นโดยรวมทรงตัวจากไตรมาสก่อนหน้าและอยู่ในช่วงเชื่อมั่น โดยอำเภอนาทวีมีความเชื่อมั่นสูงสุด อยู่ที่ระดับ 56.28

สำหรับการเปลี่ยนแปลงความเชื่อมั่นโดยรวมของประชาชนในอำเภอสะบ้าย้อยปรับเพิ่มขึ้นมากที่สุดจากไตรมาสก่อนหน้า

**จังหวัดสตูล** ประชาชนในแต่ละอำเภอมีความเชื่อมั่นโดยรวมปรับลดลงแต่ยังคงอยู่ในช่วงเชื่อมั่น โดยอำเภอควนโดนมีความเชื่อมั่นสูงสุด อยู่ที่ระดับ 60.06

สำหรับการเปลี่ยนแปลงความเชื่อมั่นโดยรวมของประชาชนในอำเภอมะนังปรับเพิ่มขึ้นมากที่สุดจากไตรมาสก่อนหน้า

**จังหวัดปัตตานี** ประชาชนในแต่ละอำเภอส่วนใหญ่มีความเชื่อมั่นโดยรวมปรับเพิ่มขึ้นและอยู่ในช่วงเชื่อมั่น โดยอำเภอโคกโพธิ์มีความเชื่อมั่นสูงสุด อยู่ที่ระดับ 54.44

สำหรับอำเภอทุ่งยางแดงมีความเชื่อมั่นปรับเพิ่มขึ้นมาอยู่ในช่วงเชื่อมั่น ขณะที่อำเภอไม้แก่นแม้ว่าความเชื่อมั่นจะปรับเพิ่มขึ้นแต่ยังคงอยู่ในช่วงไม่เชื่อมั่น

**จังหวัดยะลา** ประชาชนในแต่ละอำเภอส่วนใหญ่มีความเชื่อมั่นโดยรวมปรับลดลงแต่ยังคงอยู่ในช่วงเชื่อมั่น โดยอำเภอเบตงมีความเชื่อมั่นสูงสุด อยู่ที่ระดับ 55.70

สำหรับการเปลี่ยนแปลงความเชื่อมั่นในอำเภอธารโตปรับเพิ่มขึ้นมากที่สุดจากไตรมาสก่อนหน้า ซึ่งมีทิศทางตรงข้ามกับอำเภออื่น ๆ ที่ส่วนใหญ่ปรับลดลง

**จังหวัดนราธิวาส** ประชาชนในแต่ละอำเภอมีความเชื่อมั่นโดยรวมปรับลดลง ยกเว้นอำเภอสุโงปาดิที่ปรับเพิ่มขึ้นและมีความเชื่อมั่นสูงสุด อยู่ที่ระดับ 54.73

ขณะที่อำเภอรือเสาะปรับลดลงไปอยู่ในช่วงไม่เชื่อมั่น สำหรับอำเภอเจาะไอร้องและอำเภอจะแนะปรับลดลงและยังคงอยู่ในช่วงไม่เชื่อมั่นเช่นเดิม

## ดัชนีความเชื่อมั่นจังหวัดชายแดนภาคใต้ ไตรมาส 3 ปี 2565

## ประเด็นการสำรวจ ไตรมาส 3 ปี 2565

## 1. ปัญหาในพื้นที่ของประชาชน

ตารางแสดงร้อยละของจำนวนประชาชนที่มีความคิดเห็นต่อปัญหาต่อไปนี้ ว่าเป็นปัญหาอยู่ในระดับมาก

ปัญหาในพื้นที่	5 จังหวัด		สงขลา		สตูล		ปัตตานี		ยะลา		นราธิวาส	
	Q2/65	Q3/65	Q2/65	Q3/65	Q2/65	Q3/65	Q2/65	Q3/65	Q2/65	Q3/65	Q2/65	Q3/65
ค่าครองชีพ/ราคาสินค้าและบริการสูง	65.35	62.69	61.89	59.74	74.02	72.48	64.20	60.69	67.90	65.51	63.06	59.99
รายได้ตกต่ำ	53.95	53.60	49.02	49.54	59.82	61.21	52.56	51.03	58.18	56.80	53.24	53.08
ยาเสพติด	36.83	39.69	39.47	38.98	42.71	51.08	31.38	35.29	36.88	39.47	37.99	39.06
การว่างงาน	36.88	35.65	26.55	24.50	35.78	37.55	41.13	38.75	36.61	35.86	40.14	38.62
ความยากจนเรื้อรัง	35.98	35.22	32.12	31.60	39.56	40.93	35.68	32.91	38.13	37.03	35.84	35.95
ต้นทุนปัจจัยการผลิต	27.14	26.05	26.79	22.33	36.72	35.84	24.68	24.26	30.94	29.20	22.86	23.46
นโยบายภาครัฐไม่ตรงจุด	21.86	22.82	19.64	20.21	25.79	26.76	20.94	20.30	25.15	27.11	20.33	22.49
โครงสร้างพื้นฐานและสาธารณูปโภค	17.03	19.42	15.18	15.70	18.31	19.32	17.67	20.92	20.57	22.90	14.72	18.21
การศึกษา	17.59	18.27	14.00	13.92	19.67	21.23	17.50	19.01	21.75	20.93	16.46	17.22
การแพร่ระบาดของไวรัสโควิด-19	17.84	16.35	19.36	17.69	24.28	23.93	16.52	15.31	18.79	16.22	14.42	12.82
ความไม่เชื่อมั่นในกระบวนการยุติธรรม	12.57	14.44	12.53	14.15	13.69	16.79	11.98	13.64	13.85	16.32	11.87	13.13
ความไม่สงบ/เหตุการณ์รุนแรงในพื้นที่	10.76	13.88	10.99	9.93	8.21	11.22	10.66	14.93	12.37	16.29	10.91	15.20
กรรมสิทธิ์ในการถือครองที่ดิน	12.86	13.83	13.77	12.67	19.20	21.39	10.17	10.25	16.16	19.63	9.91	10.88
สินค้าไม่เพียงพอ	12.86	13.43	11.65	10.60	12.17	14.45	12.42	12.42	15.91	16.32	12.56	14.01
การใช้ภาษาไทย	11.21	12.29	9.02	9.50	10.56	10.59	12.10	13.22	13.80	14.65	10.42	12.55
อาชญากรรม	9.98	11.77	11.42	12.53	9.86	15.31	9.59	10.46	11.84	12.39	8.28	10.45
ความแตกแยกในชุมชน	8.80	10.61	8.43	9.16	10.28	12.96	8.49	10.29	9.96	11.82	7.91	9.95
การเข้าถึงบริการภาครัฐ	8.41	9.46	7.20	7.98	9.64	10.79	8.77	8.57	10.18	11.63	7.11	9.33
การค้ำมนุษย์	5.19	5.78	5.33	5.19	7.26	8.56	4.63	5.30	6.15	6.12	4.06	5.06

เมื่อพิจารณาประเด็นที่ประชาชนเห็นว่าเป็นปัญหาในระดับมากในพื้นที่ 5 จังหวัดชายแดนภาคใต้ พบว่า โดยรวม ปัญหาด้านค่าครองชีพหรือราคาสินค้าและบริการเป็นปัญหามากที่สุด (ร้อยละ 62.69) ลดลงจากไตรมาสก่อนหน้า สำหรับประเด็นรองลงมาเป็นปัญหารายได้ตกต่ำ (ร้อยละ 53.60) ยาเสพติด (ร้อยละ 39.69) และการว่างงาน (ร้อยละ 35.65) เป็นต้น

สำหรับการเปลี่ยนแปลงของระดับปัญหาโดยรวมในทุกพื้นที่ ส่วนใหญ่ประชาชนมีระดับของความกังวลกับปัญหาต่าง ๆ ไม่เปลี่ยนแปลง ยกเว้น ด้านความไม่สงบ/เหตุการณ์รุนแรงในพื้นที่ที่มีการปรับเพิ่มขึ้นจากระดับที่เป็นปัญหาน้อยที่สุดมาอยู่ระดับที่เป็นปัญหาบ้าง (สี่เหลี่ยมสีเหลือง) และด้านอาชญากรรมที่ปรับเพิ่มขึ้นจากระดับที่เป็นปัญหาน้อยที่สุดมาอยู่ระดับที่เป็นปัญหาบ้างด้วยเช่นกัน (สี่เหลี่ยมสีเหลือง)

## ประเด็นการสำรวจ ไตรมาส 3 ปี 2565

## 2. ประเด็นที่ประชาชนต้องการให้ภาครัฐเข้ามาช่วยเหลือ/แก้ไข

ตารางแสดงร้อยละของจำนวนประชาชนในแต่ละประเด็นที่ต้องการให้ภาครัฐช่วยเหลือมากที่สุด

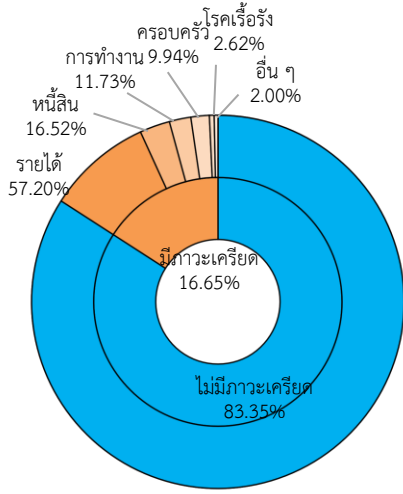
ประเด็นที่ต้องการให้ ความช่วยเหลือ	5 จังหวัด		สงขลา		สตูล		ปัตตานี		ยะลา		นราธิวาส	
	Q2/65	Q3/65	Q2/65	Q3/65	Q2/65	Q3/65	Q2/65	Q3/65	Q2/65	Q3/65	Q2/65	Q3/65
ลดภาระค่าครองชีพ/ราคาสินค้า	57.94	55.44	59.58	57.63	58.92	56.50	59.03	55.14	58.30	55.60	54.91	53.72
การมีงานทำและรายได้	20.30	18.40	17.12	13.77	18.83	17.50	20.97	19.94	19.76	17.62	22.85	20.73
ราคาสินค้าเกษตร	8.19	9.62	12.24	13.79	10.23	12.32	5.52	6.48	8.61	11.89	7.00	7.42
ยาเสพติด	5.22	6.00	5.39	6.81	5.30	6.61	4.52	5.84	5.13	5.34	5.88	5.75
ความไม่สงบในพื้นที่	2.61	3.82	1.21	1.80	0.19	0.47	3.84	5.46	1.73	2.52	3.99	5.92
การศึกษา	2.63	3.05	2.38	3.11	3.06	3.41	2.66	2.92	2.80	3.41	2.45	2.74
สิทธิและความเป็นธรรมในสังคม	0.97	1.26	0.72	1.13	0.77	0.69	0.89	1.41	1.25	1.32	1.17	1.43
โครงสร้างพื้นฐานและสาธารณูปโภค	1.04	1.14	0.51	0.79	2.02	1.81	1.15	1.07	1.16	1.24	0.73	1.04
การจัดการสินค้าเพื่อการอุปโภค - บริโภคให้เพียงพอ	0.76	0.91	0.58	0.65	0.53	0.45	0.93	1.33	0.88	0.81	0.72	0.93
การแพร่ระบาดของไวรัสโควิด-19	0.26	0.20	0.12	0.33	0.10	0.12	0.44	0.23	0.29	0.14	0.21	0.17
การป้องกันภัยธรรมชาติและมลพิษ	0.08	0.15	0.15	0.19	0.05	0.12	0.07	0.18	0.07	0.10	0.08	0.14

เมื่อพิจารณาเรื่องที่ประชาชนต้องการให้ภาครัฐเข้ามาช่วยเหลือมากที่สุด พบว่า ภาพรวมทุกพื้นที่ที่มีความต้องการความช่วยเหลือในประเด็นที่เร่งด่วนคล้ายกัน สำหรับความช่วยเหลือด้านการลดภาระค่าครองชีพเป็นประเด็นที่ประชาชนต้องการความช่วยเหลือมากเป็นอันดับหนึ่ง (ร้อยละ 55.44) ลดลงเล็กน้อยจากไตรมาสก่อนหน้า สำหรับประเด็นที่ประชาชนต้องการความช่วยเหลือจากภาครัฐรองลงมา ได้แก่ การมีงานทำและรายได้ (ร้อยละ 18.40) และราคาสินค้าเกษตร (ร้อยละ 9.62) ตามลำดับ

สำหรับการเปลี่ยนแปลงของระดับความต้องการความช่วยเหลือจากภาครัฐส่วนใหญ่ไม่เปลี่ยนแปลง ยกเว้น **ด้านความไม่สงบในพื้นที่** ปรับจากระดับเร่งด่วนน้อยมาอยู่ที่ระดับเร่งด่วนปานกลาง (สีเหลืองมาสีส้ม) **ด้านการศึกษา** ปรับจากระดับเร่งด่วนน้อยมาอยู่ที่ระดับเร่งด่วนปานกลาง (สีเหลืองมาสีส้ม) **และด้านสิทธิและความเป็นธรรมในสังคม** ปรับจากระดับไม่เร่งด่วนมาอยู่ที่ระดับเร่งด่วนน้อย (สีเขียวมาสีเหลือง)

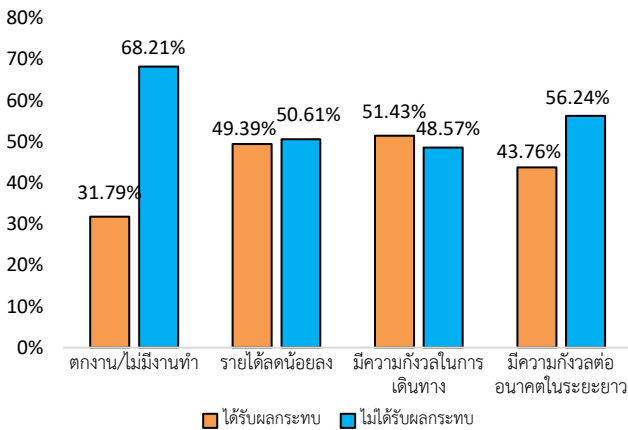
3. ประเด็นอื่น ๆ

การมีภาวะเครียดจนส่งผลกระทบต่อสุขภาพและสาเหตุ



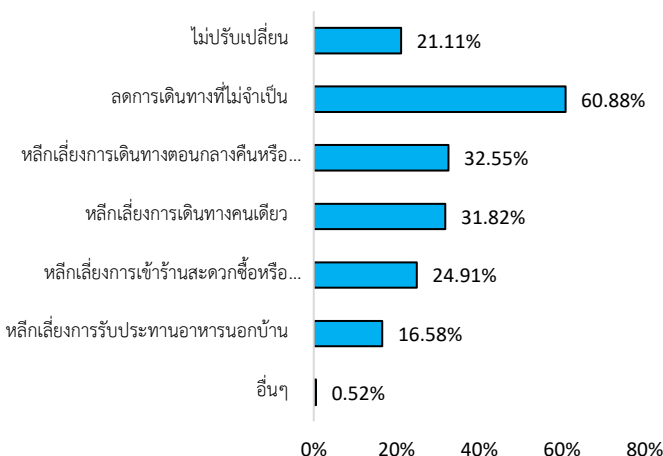
การมีภาวะเครียดจนส่งผลกระทบต่อสุขภาพ พบว่า ประชาชนส่วนมากไม่มีภาวะเครียดจนส่งผลกระทบต่อสุขภาพ (ร้อยละ 85.35) อย่างไรก็ตาม สำหรับประชาชนที่มีภาวะเครียด (ร้อยละ 16.65) นั้น จำนวนมากกว่าครึ่งของกลุ่มที่มีภาวะเครียดมีสาเหตุหลักมาจากรายได้ (ร้อยละ 57.20) รองลงมา ได้แก่ การมีหนี้สิน (ร้อยละ 16.52) การทำงาน (ร้อยละ 11.73) ครอบครัว (ร้อยละ 9.94) โรคเรื้อรัง (ร้อยละ 2.62) และอื่น ๆ (ร้อยละ 2.00)

ผลกระทบจากเหตุการณ์ความไม่สงบในพื้นที่ชายแดนภาคใต้เดือนสิงหาคมที่ผ่านมา



จากเหตุการณ์ความไม่สงบในพื้นที่เดือนสิงหาคมที่ผ่านมา พบว่า มีประชาชนได้รับผลกระทบในด้านของ การทำงาน/ไม่มีงานทำ คิดเป็นร้อยละ 31.79 สำหรับผลกระทบในด้าน การลดลงของรายได้ มีประมาณครึ่งหนึ่งของประชากร คิดเป็นร้อยละ 49.39 สำหรับผลกระทบต่อประชาชนในด้านของ ความกังวลในการเดินทาง มีจำนวนมากกว่าครึ่งเล็กน้อย คิดเป็นร้อยละ 51.43 และประชาชน มีความกังวลต่ออนาคตในระยะยาว คิดเป็นร้อยละ 53.76

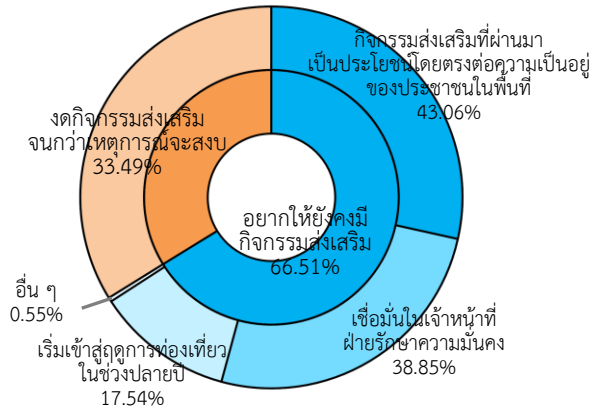
การปรับเปลี่ยนพฤติกรรมในการดำเนินชีวิตประจำวัน หลังจากเกิดเหตุการณ์ความไม่สงบ



สำหรับการดำเนินชีวิตประจำวันหลังจากเกิดเหตุการณ์ความไม่สงบในพื้นที่ พบว่า ประชากรร้อยละ 21.11 ไม่มีการปรับเปลี่ยนพฤติกรรมในการดำเนินชีวิต สำหรับกลุ่มที่มีการเปลี่ยนแปลงพฤติกรรม พบว่า ส่วนใหญ่มีการลดการเดินทางที่ไม่จำเป็น (ร้อยละ 60.88) รองลงมา หลีกเลี่ยงการเดินทางตอนกลางคืนหรือไปสถานที่เปลี่ยว (ร้อยละ 32.55) หลีกเลี่ยงการเดินทางคนเดียว (ร้อยละ 31.82) และ หลีกเลี่ยงการเข้าร้านสะดวกซื้อหรือบริเวณใกล้เคียง (ร้อยละ 24.91) ตามลำดับ

3. ประเด็นอื่น ๆ (ต่อ)

ความต้องการให้ภาครัฐดำเนินโครงการต่าง ๆ เพื่อกระตุ้นเศรษฐกิจและการท่องเที่ยวต่อไป



หลังจากเหตุการณ์ความไม่สงบในพื้นที่จังหวัดชายแดนภาคใต้ ประชาชนส่วนใหญ่ยังคงต้องการให้ภาครัฐมีกิจกรรมเพื่อกระตุ้นเศรษฐกิจและการท่องเที่ยวต่อไป (ร้อยละ 66.51) สาเหตุหลักมาจากประชาชนเห็นว่ากิจกรรมส่งเสริมที่ผ่านมาเป็นประโยชน์โดยตรงต่อความเป็นอยู่ของคนในพื้นที่ (ร้อยละ 43.06) รองลงมาได้แก่ ประชาชนมีความเชื่อมั่นในเจ้าหน้าที่ฝ่ายรักษาความมั่นคง (ร้อยละ 38.85) เริ่มเข้าสู่ฤดูกาลท่องเที่ยวในช่วงปลายปี (ร้อยละ 17.54) และอื่นๆ (ร้อยละ 0.55)



## ตารางดัชนีความเชื่อมั่นจังหวัดชายแดนภาคใต้

จังหวัด/อำเภอ	โดยรวม		ด้านเศรษฐกิจ		ด้านความมั่นคง		ด้านสังคม	
	Q2/65	Q3/65	Q2/65	Q3/65	Q2/65	Q3/65	Q2/65	Q3/65
<b>สงขลา</b>	55.53	55.63	53.73	55.26	62.79	61.25	50.06	50.40
จนะ	55.74	55.70	54.94	56.00	59.81	58.87	52.48	52.21
เทพา	55.09	55.12	54.20	54.82	59.51	59.53	51.56	51.01
นาทวี	56.29	56.28	53.17	54.75	67.37	64.60	48.32	49.48
สะบ้าย้อย	54.80	55.33	51.54	54.95	67.37	63.37	45.49	47.66
<b>สตูล</b>	58.81	58.28	53.53	54.49	71.09	67.43	51.82	52.92
เมืองสตูล	57.27	56.65	51.64	52.72	70.51	65.31	49.67	51.90
ควนกาหลง	60.10	59.90	54.89	57.35	72.56	68.44	52.84	53.92
ควนโดน	60.21	60.06	52.78	54.31	78.39	75.21	49.47	50.65
ท่าแพ	58.27	57.72	54.83	53.20	69.38	69.74	50.60	50.21
ทุ่งหว้า	57.52	57.95	54.15	54.68	67.11	64.47	51.31	54.70
มะนัง	58.98	57.01	54.68	55.29	68.33	65.22	53.94	50.52
ละงู	60.16	59.30	53.80	55.40	71.41	66.40	55.28	56.12
<b>ปัตตานี</b>	52.68	52.88	52.27	54.29	56.36	52.86	49.40	51.49
เมืองปัตตานี	53.73	53.81	50.14	53.27	62.97	56.35	48.08	51.81
กะพ้อ	52.64	51.73	52.19	54.11	57.59	51.86	48.14	49.23
โคกโพธิ์	54.99	54.44	55.50	56.84	55.97	50.94	53.49	55.53
ทุ่งยางแดง	49.58	53.04	49.42	56.27	53.76	56.73	45.55	46.12
ปะนาเระ	54.02	52.66	54.96	54.79	55.87	52.37	51.24	50.82
มายอ	53.53	54.06	52.02	54.62	59.38	55.13	49.19	52.42
แม่ลาน	52.40	50.63	51.75	53.46	53.35	48.60	52.09	49.84
ไม้แก่น	47.34	47.82	49.27	50.06	48.02	48.27	44.73	45.12
ยะรัง	52.18	53.89	50.27	53.86	58.75	56.69	47.53	51.11
ยะหริ่ง	50.22	50.70	49.95	52.43	52.43	48.81	48.28	50.87
สายบุรี	53.36	53.73	54.34	54.68	53.85	54.37	51.89	52.14
หนองจิก	52.53	52.64	53.44	55.61	56.15	52.28	48.00	50.03

## ตารางดัชนีความเชื่อมั่นจังหวัดชายแดนภาคใต้

จังหวัด/อำเภอ	โดยรวม		ด้านเศรษฐกิจ		ด้านความมั่นคง		ด้านสังคม	
	Q2/65	Q3/65	Q2/65	Q3/65	Q2/65	Q3/65	Q2/65	Q3/65
<b>ยะลา</b>	52.60	52.79	59.17	53.41	59.17	53.68	48.14	51.28
เมืองยะลา	53.33	53.85	51.62	54.54	58.90	53.15	49.46	53.86
กรงปินัง	50.90	50.79	49.55	50.75	54.99	55.63	48.15	45.99
กาบัง	53.48	50.63	46.78	49.10	73.20	61.21	40.47	41.58
ธารโต	52.96	55.55	51.89	57.18	60.22	56.21	46.77	53.25
บันนังสตา	50.59	51.08	48.41	51.55	56.63	50.76	46.71	50.93
เบตง	56.68	55.70	53.78	56.92	62.99	53.76	53.29	56.41
ยะหา	52.80	52.47	49.69	54.04	60.08	50.42	48.61	52.95
รามัน	52.08	52.01	50.53	52.41	57.97	53.67	47.75	49.94
<b>นราธิวาส</b>	52.70	51.83	52.02	53.43	56.12	51.70	49.96	50.36
เมืองนราธิวาส	51.81	51.66	51.66	52.87	53.71	51.33	50.05	50.79
จะแนะ	48.31	47.33	48.58	48.97	50.24	45.64	46.10	47.38
เจาะไอร้อง	49.22	48.17	47.68	50.48	53.70	48.35	46.28	45.68
ตากใบ	53.44	52.46	54.78	55.39	51.49	47.17	54.06	54.82
บาเจาะ	56.25	54.41	52.15	53.96	67.65	59.86	48.96	49.39
ยี่งอ	53.18	53.10	52.84	54.43	56.37	52.02	50.34	52.84
ระแงะ	52.22	51.86	52.16	53.19	55.36	52.38	49.13	50.03
รือเสาะ	52.17	49.98	50.43	51.85	57.43	53.05	48.65	45.03
แว้ง	53.94	53.16	52.17	53.12	60.38	58.00	49.26	48.36
ศรีสาคร	54.29	51.96	53.29	54.04	58.30	51.36	51.28	50.49
สุคีริน	51.92	50.36	54.94	53.58	46.71	44.19	54.10	53.33
สุโหงโกลก	53.14	51.64	50.68	56.11	61.35	47.50	47.39	51.31
สุโหงปาดี	53.60	54.73	53.24	56.37	55.94	52.56	51.62	55.26

**หมายเหตุ** การอ่านค่าดัชนี : ระดับค่าของดัชนีมีค่าอยู่ระหว่าง 0-100 หากค่าของดัชนีมีค่าตั้งแต่ระดับ 50 ขึ้นไป หมายถึง ประชาชนมีความเชื่อมั่น (อยู่ในช่วงเชื่อมั่น) และหากค่าดัชนีต่ำกว่า 50 หมายถึง ประชาชนไม่เชื่อมั่น (อยู่ในช่วงไม่เชื่อมั่น)