



ดัชนีราคาผู้บริโภคทั่วไปของประเทศ เดือนพฤศจิกายน 2561

สถิติอัตราเงินเฟ้อ

ดัชนีราคาผู้บริโภคเดือนพฤศจิกายน 2561 เท่ากับ 102.40 เมื่อเทียบกับ

ระยะเวลา	การเปลี่ยนแปลง	ร้อยละ
1. เดือนตุลาคม 2561 (MoM)	ลดลง	-0.22
2. เดือนพฤศจิกายน 2560 (YoY)	สูงขึ้น	0.94
3. เฉลี่ย 11 เดือน 2561 (AoA) (ม.ค. - พ.ย. 2561)/(ม.ค. - พ.ย. 2560)	สูงขึ้น	1.13

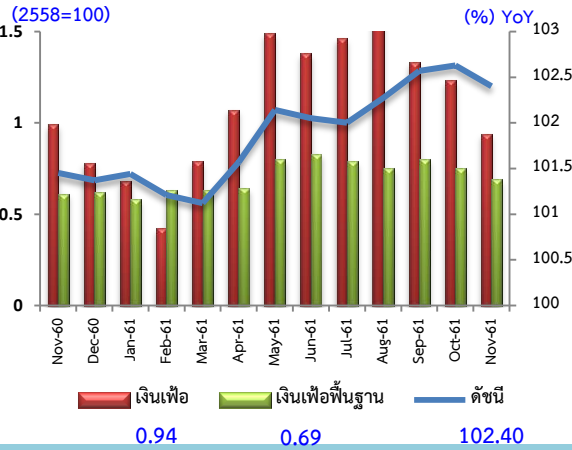
Highlights

ดัชนีราคาผู้บริโภค (เงินเฟ้อทั่วไป) เดือนพฤศจิกายน 2561 เทียบกับเดือนพฤศจิกายน 2560 สูงขึ้น 0.94 (YoY) สูงขึ้นต่อเนื่องจากช่วงที่ผ่านมาในอัตราที่ชะลอตัวลง (เดือนตุลาคม 2561 สูงขึ้น 1.23) ปัจจัยหลักที่ส่งผลให้เงินเฟ้อเพิ่มขึ้นในอัตราที่ชะลอตัวลง คือหมวดพลังงาน ที่สูงขึ้นร้อยละ 3.29 ตามภาวะราคาในตลาดโลก แม้ว่าราคาในเดือนนี้จะยังมีแนวโน้มลดลงก็ตาม แต่หมวดพลังงานยังคงเป็นปัจจัยหนุนที่สำคัญ ส่วนหมวดอาหารสด สูงขึ้นร้อยละ 0.33 โดยเฉพาะข้าวแบ่งและผลิตภัณฑ์จากแป้ง อาหารบริโภค-ในบ้านและนอกบ้าน เมื่อหักอาหารสดและพลังงานออก เงินเฟ้อพื้นฐานขยายตัวร้อยละ 0.69 (YoY) เฉลี่ยช่วง 11 เดือนของปี 2561 (ม.ค.-พ.ย.) อัตราเงินเฟ้อทั่วไปขยายตัวร้อยละ 1.13 (AoA) ซึ่งอยู่ในกรอบคาดการณ์เงินเฟ้อของกระทรวงพาณิชย์ (ร้อยละ 0.8-1.6) ส่วนอัตราเงินเฟ้อพื้นฐานขยายตัวร้อยละ 0.71 (AoA)

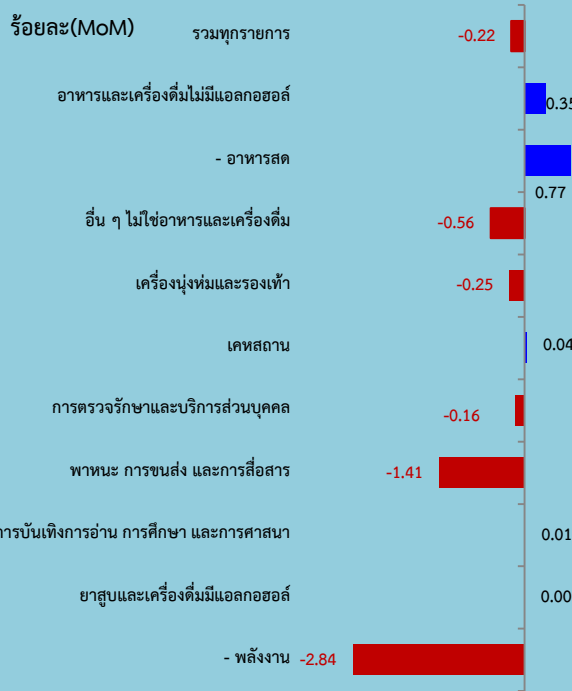
1. การเปลี่ยนแปลงของราคาสินค้าสำคัญ ที่ส่งผลให้เงินเฟ้อเดือนพฤศจิกายน ปี 2561 ลดลงจากเดือนก่อนหน้าร้อยละ -0.22 (MoM) (ตุลาคม 2561 สูงขึ้นร้อยละ 0.06) มีรายละเอียด ดังนี้

➢หมวดอื่นๆ ไม่ใช่อาหารและเครื่องดื่ม ลดลงร้อยละ -0.56 ตามการลดลงของหมวดพลังงานร้อยละ -2.84 โดยหมวดพาหนะการขนส่งและการสื่อสาร ลดลงร้อยละ -1.41 ตามการลดลงของราคาน้ำมันเชื้อเพลิงเกือบทุกประเภท ที่ลดลงถึงร้อยละ -4.17 ได้แก่ น้ำมันดีเซล แก๊สโซฮอล์ 91 95 E20 และน้ำมันเบนซิน 95 ส่วนก๊าซธรรมชาติ (NGV) และก๊าซยานพาหนะ (LPG) ปรับสูงขึ้นเล็กน้อย นอกจากนี้ หมวดเครื่องนุ่งห่มและรองเท้า ลดลงร้อยละ -0.25 ตามการลดลงของเสื้อผ้าและรองเท้าของบุรุษ/สตรี หมวดการตรวจรักษาและบริการส่วนบุคคล ลดลงร้อยละ -0.16 อาทิ ยาสีฟัน แชมพู ผลิตภัณฑ์ป้องกันและบำรุงผิว โฟมล้างหน้า ขณะที่หมวดเคสสถาน ดัชนีราคาสูงขึ้นร้อยละ 0.04 ตามการสูงขึ้นของค่าเช่าบ้าน ผงซักฟอก ผลิตภัณฑ์ซักผ้า (น้ำยาซักแห้ง) สารกำจัดแมลง/ไล่แมลง และหมวดการบันเทิง การอ่าน และการศึกษา สูงขึ้นเล็กน้อยที่ร้อยละ 0.01 สำหรับหมวดยาสูบและเครื่องดื่มมีแอลกอฮอล์ ดัชนีราคาโดยเฉลี่ยไม่เปลี่ยนแปลง

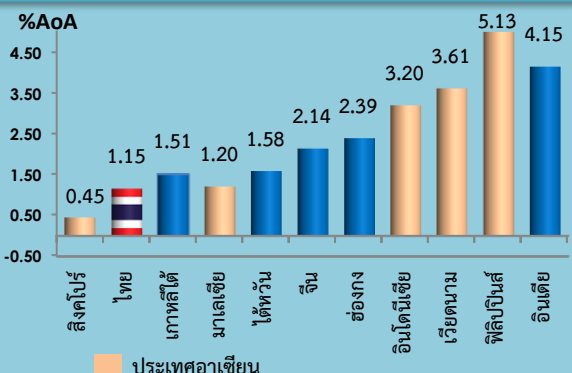
➢หมวดอาหารและเครื่องดื่มไม่มีแอลกอฮอล์ สูงขึ้นร้อยละ 0.35 จากการสูงขึ้นของกลุ่มอาหารสด ร้อยละ 0.77 โดยหมวดผักและผลไม้ สูงขึ้นร้อยละ 2.43 ตามการสูงขึ้นของผักสดร้อยละ 7.56 เนื่องจากสภาพอากาศแปรปรวนประกอบกับเกิดโรครະบาดในผักใบทำให้ผลผลิตออกสู่ตลาดน้อยลง นอกจากนี้ หมวดเนื้อสัตว์ เป็ดไก่และสัตว์น้ำ สูงขึ้นร้อยละ 0.28 ตามการสูงขึ้นของเนื้อสุกร ปลาทุ ก ปลาชนิด ปลาตก หมวกเครื่องประกอบอาหาร สูงขึ้นร้อยละ 0.23 ตามการสูงขึ้นของน้ำมันพืช ซีอิ๊ว น้ำปลา หมวดเครื่องดื่มไม่มีแอลกอฮอล์ ร้อยละ 0.19 อาทิ กาแฟผงสำเร็จรูป เครื่องดื่มรสช็อกโกแลต และน้ำหวาน หมวดข้าวแบ่งและผลิตภัณฑ์จากแป้ง ร้อยละ 0.08 และหมวดอาหารบริโภค-นอกบ้าน สูงขึ้นเล็กน้อยร้อยละ 0.01 ขณะที่อาหารบริโภค-ในบ้าน ดัชนีราคาโดยเฉลี่ยไม่เปลี่ยนแปลง



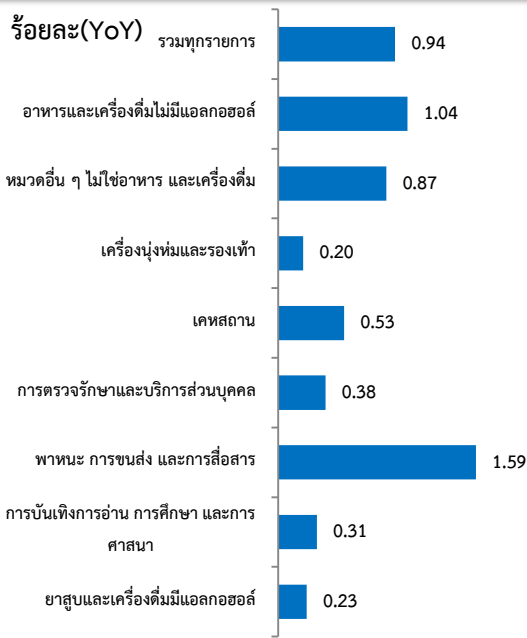
ระดับราคาสินค้า เดือนพฤศจิกายน 2561 (MoM)



อัตราเงินเฟ้อประเทศต่างๆ โดยเฉลี่ยในช่วง ม.ค. - ต.ค. 2561



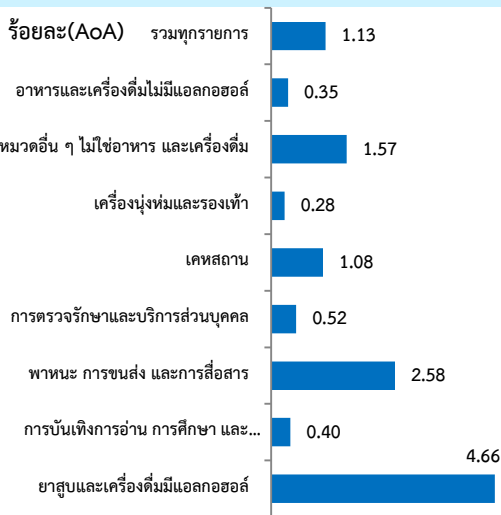
2. เทียบเดือนพฤศจิกายน 2560 (YoY) สูงขึ้นร้อยละ 0.94 โดยมีการเปลี่ยนแปลงราคาสินค้าและบริการ ดังนี้



➤ **หมวดอาหารและเครื่องดื่มไม่มีแอลกอฮอล์** สูงขึ้นร้อยละ 1.04 จากการสูงขึ้นของข้าวแบ่ง และผลิตภัณฑ์จากแป้ง ร้อยละ 4.12 ตามการสูงขึ้นของข้าวสารเจ้า ขนมอบปอนด์ ขนมอบ เครื่องประกอบอาหาร ร้อยละ 2.19 (กะปิ น้ำพริกแกง ซอสมะเขือเทศ น้ำปลา) อาหารบริโภค-นอกบ้าน และอาหารบริโภค-ในบ้าน ร้อยละ 2.11 และ 0.94 ตามลำดับ (ข้าวราดแกง อาหารเช้า กับข้าวสำเร็จรูป อาหารตามสั่ง) เครื่องดื่มไม่มีแอลกอฮอล์ ร้อยละ 1.66 (กาแฟและชาสำเร็จรูปพร้อมดื่ม น้ำหวาน) เนื้อสัตว์ เป็ดไก่และสัตว์น้ำ ร้อยละ 1.01 (เนื้อสุกร ปลาทู ปลาหมึกกล้วย) ไข่และผลิตภัณฑ์นม ร้อยละ 1.07 (ไข่ไก่ นมผง นมสด นมถั่วเหลือง) ขณะที่หมวดผักและผลไม้ ลดลงร้อยละ -3.25 โดยเฉพาะผลไม้สด ลดลงร้อยละ -3.36 (ส้มเขียวหวาน เงาะ มะม่วง) เป็นช่วงฤดูการผลิตผลไม้หลายชนิดเข้าตลาดปริมาณมาก ผักสด ร้อยละ -0.05 (กะหล่ำปลี พริกสด ผักกาดขาว)

➤ **หมวดอื่น ๆ ไม่ใช่อาหารและเครื่องดื่ม** สูงขึ้นร้อยละ 0.87 ตามการสูงขึ้นของหมวดพาหนะการขนส่งและการสื่อสาร ร้อยละ 1.59 โดยเฉพาะน้ำมันเชื้อเพลิง สูงขึ้นร้อยละ 4.78 จากการสูงขึ้นของน้ำมันเชื้อเพลิงทุกประเภท ยกเว้น แก๊สโซฮอล์ E85 ลดลงเล็กน้อย และค่าโดยสารสาธารณะ ร้อยละ 0.35 (ค่ารถรับส่งนักเรียน ค่าโดยสารรถประจำทาง) หมวดเคหสถาน สูงขึ้นร้อยละ 0.53 (ค่าเช่าบ้าน ก๊าซหุงต้ม ค่าแรงช่างทาสี) หมวดการตรวจรักษาและบริการส่วนบุคคล สูงขึ้นร้อยละ 0.38 (ค่าแต่งผมชายและสตรี ยาและเวชภัณฑ์) นอกจากนี้ หมวดการบันเทิง การอ่าน การศึกษา สูงขึ้นร้อยละ 0.31 และหมวดยาสูบและเครื่องดื่มมีแอลกอฮอล์ สูงขึ้นร้อยละ 0.23 ขณะที่หมวดการสื่อสารลดลงเล็กน้อย ที่ร้อยละ -0.06

3. เฉลี่ย 11 เดือนของปี 2561 (ม.ค.- พ.ย. 2561) เทียบกับช่วงเดียวกันของปีที่ผ่านมา (ม.ค.- พ.ย. 2560) (AoA) สูงขึ้นร้อยละ 1.13 โดยมีการเปลี่ยนแปลงราคาสินค้าและบริการ ดังนี้



➤ **หมวดอาหารและเครื่องดื่มไม่มีแอลกอฮอล์** สูงขึ้นร้อยละ 0.35 ตามการสูงขึ้นของข้าวแบ่งและผลิตภัณฑ์จากแป้ง ร้อยละ 2.43 โดยเฉพาะข้าวสารเจ้า ขนมอบ ขนมอบปอนด์ เครื่องดื่มไม่มีแอลกอฮอล์ ร้อยละ 1.47 ตามการสูงขึ้นของกาแฟและชาสำเร็จรูปพร้อมดื่ม น้ำหวาน อาหารบริโภค-ในบ้าน และนอกบ้าน ร้อยละ 1.11 และ 1.35 ตามลำดับ อาทิ กับข้าวสำเร็จรูป ข้าวราดแกง อาหารตามสั่ง เครื่องประกอบอาหาร ร้อยละ 0.25 ขณะที่ผักและผลไม้ ลดลงร้อยละ -2.77 ตามการลดลงของผักสด ร้อยละ -0.76 ผลไม้สด ร้อยละ -1.90 นอกจากนี้ เนื้อสัตว์ เป็ดไก่ และสัตว์น้ำ ลดลงร้อยละ -0.72 ไข่และผลิตภัณฑ์นมลดลงร้อยละ -0.48

➤ **หมวดอื่น ๆ ไม่ใช่อาหารและเครื่องดื่ม** สูงขึ้นร้อยละ 1.57 จากการสูงขึ้นของหมวดพาหนะการขนส่งและการสื่อสาร ร้อยละ 2.58 ตามการสูงขึ้นของน้ำมันเชื้อเพลิงร้อยละ 7.69 และค่าโดยสารสาธารณะ ร้อยละ 0.58 หมวดเคหสถาน ร้อยละ 1.08 (ก๊าซหุงต้ม ค่ากระแสไฟฟ้า ค่าเช่าบ้าน) หมวดยาสูบและเครื่องดื่มมีแอลกอฮอล์ ร้อยละ 4.66 (บุหรี่ เบียร์ ไวน์ สุรา) นอกจากนี้ เครื่องนุ่งห่มและรองเท้า สูงขึ้นร้อยละ 0.28 หมวดการตรวจรักษาและบริการส่วนบุคคล สูงขึ้นร้อยละ 0.52 หมวดการบันเทิง การอ่าน การศึกษา สูงขึ้นร้อยละ 0.40 ขณะที่การสื่อสาร ลดลงร้อยละ -0.06

4. คาดการณ์อัตราเงินเฟ้อปี 2561

อัตราเงินเฟ้อทั่วไป 0.8 - 1.6 (YoY)

อัตราการเติบโตทางเศรษฐกิจ	4.2 - 4.7 (YoY) (สศช.)
ราคาน้ำมันดิบดูเป	ทั้งปี 68-73 เหรียญสหรัฐ/บาร์เรล
อัตราการแลกเปลี่ยน	ทั้งปี 32 - 34 บาท/เหรียญสหรัฐ
ราคาสินค้าเกษตร	(-7.5) - (-6.5) %
การบริโภคภาคเอกชน	4.1 % (สศช.)
การส่งออก	สูงกว่า 8.0 %

สถานการณ์และปัจจัยสำคัญที่กระทบต่อเงินเฟ้อ

อุปสงค์ภาคครัวเรือนเริ่มฟื้นตัว ตามผลผลิตและรายได้เกษตรกรที่เริ่มปรับตัวดีขึ้น มาตรการช่วยเหลือผู้มีรายได้น้อยผ่านบัตรสวัสดิการแห่งรัฐ และการปรับค่าจ้างแรงงานขั้นต่ำ ปี 2561 อาจส่งผลดีต่อกำลังซื้อในประเทศ การใช้จ่ายภาครัฐในปีงบประมาณ 2561 ช่วงครึ่งปีหลังมีมากขึ้น

การส่งออกที่มีการขยายตัวเป็นลำดับจากการฟื้นตัวของการค้าโลก รวมทั้งภาคการท่องเที่ยวที่ยังขยายตัวได้อย่างต่อเนื่อง

ความไม่แน่นอนของนโยบายการค้าของคู่ค้าสำคัญ ส่งผลกระทบต่อการส่งออก แมวโน้มค่าเงินบาทอ่อนตัว

ราคาน้ำมันดิบในตลาดโลกแม้มีแนวโน้มปรับตัวสูงขึ้น แต่ยังมีความผันผวน

การลงทุนภาครัฐอาจมีขึ้นที่อาจไม่สามารถดำเนินการได้ตามแผนทั้งหมด

ดัชนีราคาผู้บริโภคทั่วไปของประเทศ เดือนพฤศจิกายน 2561



ตารางแสดงดัชนีราคาผู้บริโภคทั่วไปและอัตราการเปลี่ยนแปลงเดือนพฤศจิกายน 2561

(2558=100)

รายการ	สัดส่วน น้ำหนัก พ.ย. 61	เดือนพฤศจิกายน 2561					เดือนตุลาคม 2561			
		ดัชนี		อัตราการเปลี่ยนแปลง			ดัชนี		อัตราการเปลี่ยนแปลง	
		พ.ย. 61	พ.ย. 60	M/M	Y/Y	A/A	ต.ค. 61	M/M	Y/Y	A/A
ดัชนีราคาผู้บริโภคทั่วไป	100.00	102.40	101.45	-0.22	0.94	1.13	102.63	0.06	1.23	1.15
หมวดอาหารและเครื่องดื่มไม่มีแอลกอฮอล์	36.29	102.99	101.93	0.35	1.04	0.35	102.63	0.14	0.26	0.29
ข้าวแป้งและผลิตภัณฑ์จากแป้ง	3.01	102.03	97.99	0.08	4.12	2.43	101.95	0.47	4.87	2.25
เนื้อสัตว์ เป็ดไก่และสัตว์น้ำ	6.52	101.88	100.86	0.28	1.01	-0.72	101.60	-0.25	0.21	-0.89
ไข่และผลิตภัณฑ์นม	1.52	99.50	98.45	-0.46	1.07	-0.48	99.96	-0.85	0.73	-0.62
ผักและผลไม้	4.48	102.25	105.69	2.43	-3.25	-2.77	99.82	0.89	-8.33	-2.71
- ผักสด	1.86	105.52	105.57	7.65	-0.05	-0.76	98.02	1.83	-12.26	-0.83
- ผลไม้สด	2.25	99.76	103.23	-1.16	-3.36	-1.90	100.93	0.26	-3.75	-1.74
เครื่องประกอบอาหาร	1.73	103.53	101.31	0.23	2.19	0.25	103.29	-0.10	2.06	0.05
เครื่องดื่มไม่มีแอลกอฮอล์	1.73	103.22	101.53	0.19	1.66	1.47	103.02	0.00	1.77	1.45
อาหารบริโภค-ในบ้าน	8.70	103.64	102.67	0.00	0.94	1.11	103.64	0.11	0.94	1.13
อาหารบริโภค-นอกบ้าน	8.60	104.55	102.39	0.01	2.11	1.35	104.54	0.23	2.15	1.27
หมวดอื่น ๆ ไม่ใช่อาหารและเครื่องดื่ม	63.71	102.08	101.20	-0.56	0.87	1.57	102.65	0.02	1.79	1.65
หมวดเครื่องนุ่งห่มและรองเท้า	2.83	100.58	100.38	-0.25	0.20	0.28	100.83	-0.03	0.47	0.27
หมวดเคหสถาน	22.80	100.36	99.83	0.04	0.53	1.08	100.32	-0.04	0.59	1.13
หมวดการตรวจรักษาและบริการส่วนบุคคล	6.16	101.63	101.25	-0.16	0.38	0.52	101.79	0.08	0.67	0.54
หมวดพาหนะการขนส่งและการสื่อสาร	24.21	103.17	101.56	-1.41	1.59	2.58	104.65	0.07	3.89	2.67
- ค่าโดยสารสาธารณะ	2.03	100.66	100.31	0.00	0.35	0.58	100.66	0.02	0.66	0.60
- น้ำมันเชื้อเพลิง	8.03	109.04	104.07	-4.17	4.78	7.69	113.78	0.18	11.98	7.98
- การสื่อสาร	4.20	99.87	99.93	0.00	-0.06	-0.06	99.87	0.00	-0.06	-0.06
หมวดการบันเทิง การอ่าน การศึกษาฯ	6.11	101.85	101.54	0.01	0.31	0.40	101.84	-0.01	0.31	0.41
หมวดยาสูบและเครื่องดื่มมีแอลกอฮอล์	1.59	120.34	120.06	0.00	0.23	4.66	120.34	0.01	0.41	5.13
ดัชนีราคาผู้บริโภคพื้นฐาน *	72.52	102.29	101.59	0.00	0.69	0.71	102.29	0.04	0.75	0.72
กลุ่มอาหารสดและพลังงาน	27.48	102.66	101.05	-0.83	1.59	2.24	103.52	0.15	2.56	2.31
- อาหารสด	15.53	101.69	101.36	0.77	0.33	-0.71	100.91	0.16	-1.48	-0.81
- พลังงาน	11.95	103.46	100.16	-2.84	3.29	6.32	106.48	0.13	8.11	6.63

* หมายถึง คือ ดัชนีราคาผู้บริโภคชุดทั่วไปที่หักรายการสินค้ากลุ่มอาหารสด และสินค้ากลุ่มพลังงาน

Concept ดัชนีราคาผู้บริโภคประเทศไทย ปีฐาน 2558 มีจำนวนรายการสินค้าและบริการ ทั้งสิ้น 422 รายการ (ปีฐาน 2554 มีจำนวน 450 รายการ) ครอบคลุมสินค้าและบริการ 7 หมวดที่จำเป็นต่อการครองชีพ ได้แก่ 1) หมวดอาหารและเครื่องดื่ม 2) หมวดเครื่องนุ่งห่มและรองเท้า 3) หมวดเคหสถาน 4) หมวดการตรวจรักษาและบริการส่วนบุคคล 5) หมวดยานพาหนะ การขนส่งและการสื่อสาร 6) หมวดการบันเทิง การอ่านและการศึกษา ฯลฯ 7) หมวดยาสูบและเครื่องดื่มที่มีแอลกอฮอล์ โดยการคำนวณดัชนีราคาผู้บริโภคทั่วไปนั้น จะเปรียบเทียบราคาสินค้าในช่วงระยะเวลาหนึ่งๆ กับราคาสินค้าในช่วงเวลาเริ่มต้น เรียกว่า “ปีฐาน” ที่กำหนดตัวเลขดัชนีเท่ากับ 100 ทั้งนี้ คริวเรือนผู้บริโภคที่ครอบคลุมในการคำนวณดัชนีปีฐาน 2558 ได้แก่ คริวเรือนในเขตเทศบาล ที่สมาชิกจำนวน 1 – 5 คนและมีรายได้ระหว่าง 12,000 – 62,000 บาทต่อเดือน ในพื้นที่กรุงเทพมหานครและปริมณฑล และภูมิภาค 4 ภาค รวมทั้งสิ้น 43 จังหวัด¹

¹ 43 จังหวัด ที่ใช้ในการคำนวณดัชนีราคาผู้บริโภค ได้แก่ กรุงเทพมหานครและปริมณฑล 1. กรุงเทพมหานคร 2.นนทบุรี 3.ปทุมธานี 4.สมุทรปราการ 5.อยุธยา 6.ลพบุรี 7.สิงห์บุรี 8.ชลบุรี 9.ระยอง 10.จันทบุรี 11.ปราจีนบุรี 12.ราชบุรี 13.สุพรรณบุรี 14.เพชรบุรี 15.ประจวบคีรีขันธ์ ภาคเหนือ 16.นครสวรรค์ 17.ตาก 18.แพร่ 19.เชียงใหม่ 20.เชียงราย 21.อุตรดิตถ์ 22.พิษณุโลก 23.เพชรบูรณ์ 24.น่าน ภาคตะวันออกเฉียงเหนือ 25.นครราชสีมา 26.ขอนแก่น 27.สุรินทร์ 28.อุบลราชธานี 29.หนองคาย 30.ศรีสะเกษ 31.มุกดาหาร 32.อุดรธานี 33.ร้อยเอ็ด 34.นครพนม ภาคใต้ 35.สุราษฎร์ธานี 36.นครศรีธรรมราช 37.ตรัง 38.สงขลา 39.ยะลา 40.ภูเก็ต 41.กระบี่ 42. นราธิวาส 43.ระนอง