

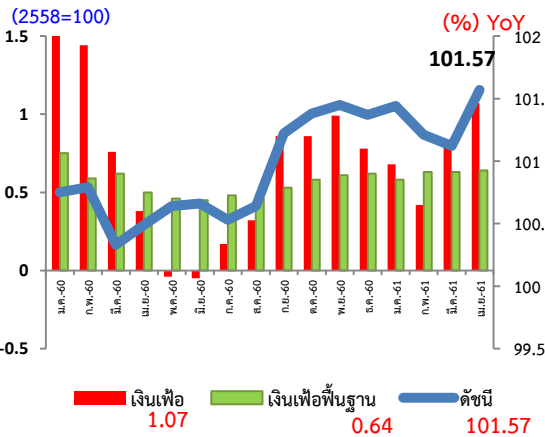


ดัชนีราคาผู้บริโภคทั่วไปของประเทศ

เดือนเมษายน 2561

1 พฤษภาคม 2561

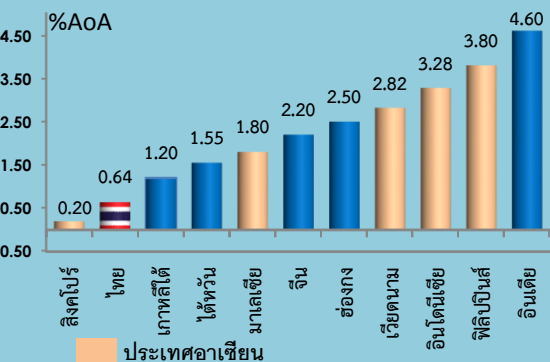
สถิติอัตราเงินเฟ้อ



ระดับราคาสินค้า เดือนเมษายน 2561 (MoM)



อัตราเงินเฟ้อประเทศต่างๆ เดือน มี.ค. 61



ดัชนีราคาผู้บริโภคเดือนเมษายน 2561 เท่ากับ 101.57 เมื่อเทียบกับ

ระยะเวลา	การเปลี่ยนแปลง	ร้อยละ
1. เดือนมีนาคม 2561 (MoM)	สูงขึ้น	0.45
2. เดือนเมษายน 2560 (YoY)	สูงขึ้น	1.07
3. เฉลี่ย 4 เดือน 2561 (AoA) (ม.ค. - เม.ย. 2561) / (ม.ค. - เม.ย. 2560)	สูงขึ้น	0.75

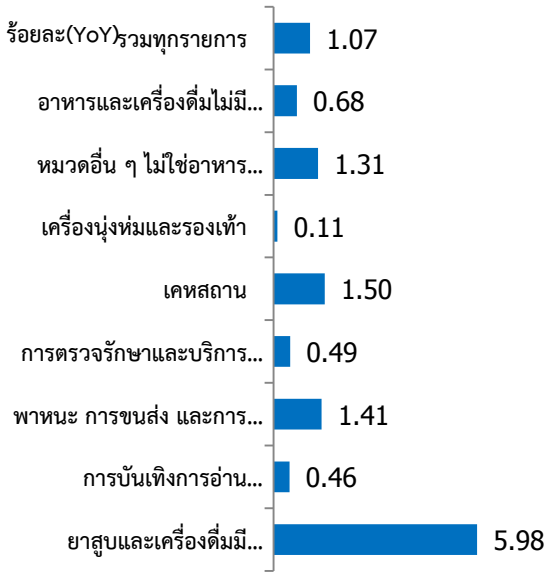
Highlights

ดัชนีราคาผู้บริโภค (เงินเฟ้อทั่วไป) เดือนเมษายน 2561 เทียบกับเดือนเมษายน 2560 เพิ่มขึ้น +1.07% (YoY) เป็นการขึ้นสูงสุดในรอบ 14 เดือน และอยู่ในกรอบคาดการณ์เงินเฟ้อ 0.7 - 1.7 สาเหตุจากการสูงขึ้นของกลุ่มพลังงาน ร้อยละ +4.69 จากน้ำมันขายปลีกเชื้อเพลิง ร้อยละ +3.90 รวมทั้งการสูงขึ้นของกลุ่มอาหารสด ร้อยละ +0.49 จากสภาพอากาศแปรปรวน ทำให้ผลผลิตเสียหายโดยเฉพาะผักสดสูงขึ้น ร้อยละ +6.82 ส่งผลให้เงินเฟ้อทั่วไป 4 เดือนแรกสูงขึ้นร้อยละ 0.75 และเงินเฟ้อพื้นฐานก็ปรับตัวสูงขึ้นเช่นกันที่ร้อยละ +0.62

1. ระดับราคาสินค้าที่เปลี่ยนแปลงสำคัญ ๆ ที่ทำให้เงินเฟ้อเดือนเมษายน 2561 สูงขึ้นจาก เดือนมีนาคม 2561 ร้อยละ 0.45 (มีนาคม 2561 ลดลงร้อยละ -0.09) มีรายละเอียด ดังนี้

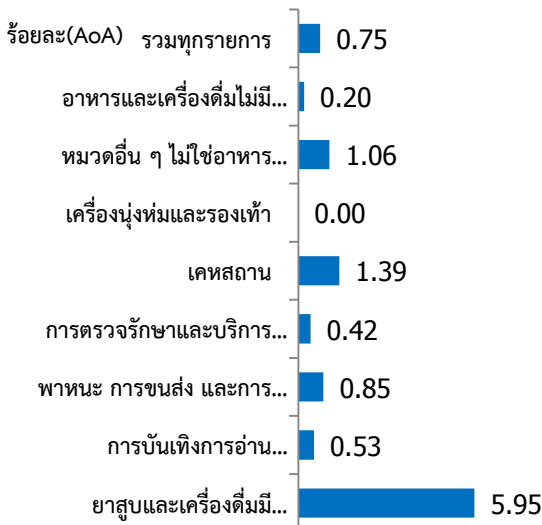
- **หมวดอาหารและเครื่องดื่มไม่มีแอลกอฮอล์** สูงขึ้นร้อยละ 0.78 จากการสูงขึ้นของกลุ่มอาหารสด ร้อยละ 1.80 ได้แก่ ไก่สด เนื้อสุกร ไช้ไก่ เนื่องจากมีความต้องการมากในช่วงเทศกาล รวมทั้งราคาข้าวสารเจ้า ปรับสูงขึ้น ร้อยละ 1.84 จากความต้องการตลาดต่างประเทศมีเพิ่มขึ้น และการสูงขึ้นของผักสดและผลไม้ ร้อยละ 3.43 เนื่องจากอากาศแปรปรวน ผลผลิตออกสู่ตลาดลดลง (มะนาว แดงกว่า มะเขือเทศ ถั่วฝักยาว กะหล่ำดอก) ขณะที่ เครื่องประกอบอาหาร ลดลงร้อยละ -0.64 (น้ำตาลทราย น้ำมันพืช กะทิสำเร็จรูป มะขามเปียก)
- **หมวดอื่น ๆ ไม่ใช่อาหารและเครื่องดื่ม** สูงขึ้นร้อยละ 0.26 จากน้ำมันเชื้อเพลิงสูงขึ้นร้อยละ 1.90 เป็นการสูงขึ้นของน้ำมันเชื้อเพลิงทุกชนิด รวมทั้งก๊าซรถยนต์ ส่งผลให้หมวดพาหนะการขนส่งและการสื่อสารสูงขึ้นร้อยละ 0.59 หมวดเครื่องดื่มหมักและรองเท้า ร้อยละ 0.01 (เสื้อผ้า เด็ก) หมวดเคหสถาน ร้อยละ 0.11 (ค่าเช่าบ้าน ค่าแรงช่างทาสี ก๊าซหุงต้ม ผงซักฟอก) หมวดการตรวจรักษาและบริการส่วนบุคคล สูงขึ้นร้อยละ 0.02 (ยาแก้ไอ ค่าถอนฟัน ผลิตภัณฑ์ซักผ้า) หมวดยาสูบและเครื่องดื่มมีแอลกอฮอล์ สูงขึ้นร้อยละ 0.02 (เบียร์) ขณะที่ของใช้ส่วนบุคคลปรับลดลงร้อยละ -0.02 ได้แก่ ยาสีฟัน แปรงสีฟัน น้ำยาระงับกลิ่นกาย โฟมล้างหน้า และผ้าอ้อมสำเร็จรูป (แพมเพิส) เป็นต้น

2. เทียบเดือนเมษายน 2560 (YoY) สูงขึ้นร้อยละ 1.07 โดยมีร้อยละการเปลี่ยนแปลงราคาสินค้าและบริการจำแนกตามหมวด ดังนี้



สาเหตุจากหมวดอาหารและเครื่องดื่มไม่มีแอลกอฮอล์ สูงขึ้นร้อยละ 0.68 จากผักและผลไม้ สูงขึ้นร้อยละ 1.48 ได้แก่ ผักสด ร้อยละ 6.82 (มะนาว หัวผักกาดขาว คื่นช่าย ถั่วฝักยาว ผักกวางตุ้ง แดงกวา ผักกาดขาว มะเขือเทศ ต้นหอม และกะหล่ำปลี) และผลไม้ ร้อยละ 0.53 (ทุเรียน เงาะ ลองกอง ลำไย) หมวดข้าว ร้อยละ 1.62 เครื่องดื่มไม่มีแอลกอฮอล์ ร้อยละ 1.30 (กาแฟสำเร็จรูป น้ำหวาน) อาหารบริโภค-ในบ้าน ร้อยละ 1.24 (กับข้าวสำเร็จรูป ข้าวผัด กวยเตี๋ยว) และอาหารบริโภค-นอกบ้าน ร้อยละ 0.95 (อาหารเข้า ข้าวราดแกง อาหารเย็นตามสั่ง) ขณะที่สินค้าบางรายการที่มีราคาลดลง ได้แก่ เนื้อสุกร ไก่สด ปลาช่อน ปลาทึบ ไข่ไก่ หัวหอมแดง และกระเทียม เป็นต้น หมวดอื่น ๆ ไม่ใช่อาหารและเครื่องดื่ม สูงขึ้นร้อยละ 1.31 จากหมวดยาสูบและเครื่องดื่มมีแอลกอฮอล์ สูงขึ้นร้อยละ 5.98 (บุหรี่ เบียร์ ไวน์ สุรา) หมวดการบันเทิง การอ่าน การศึกษา สูงขึ้นร้อยละ 0.46 (ค่าทัศนจรรย์ต่างประเทศ) หมวดเคสสถาน สูงขึ้นร้อยละ 1.50 (ค่าเช่าบ้าน ค่ากระแสไฟฟ้า ก๊าซหุงต้ม) น้ำมันเชื้อเพลิง สูงขึ้นร้อยละ 3.90 (เบนซิน 95 ดีเซล แก๊สโซฮอล์ 91 95 E20 E85 ก๊าซ NGV) และหมวดการตรวจรักษา สูงขึ้นร้อยละ 0.49 (ค่ายา ค่าทำฟัน) ขณะที่สินค้าและบริการบางรายการที่มีราคาลดลง ได้แก่ ก๊าซยานพาหนะ LPG เครื่องรับโทรทัศน์มีจอแอลซีดี และอาหารสัตว์เลี้ยง

3. เฉลี่ย 4 เดือน (ม.ค.-เม.ย. 2561) เทียบกับ (ม.ค.-เม.ย. 2560) (AoA) สูงขึ้นร้อยละ 0.75 โดยมีร้อยละการเปลี่ยนแปลงราคาสินค้าและบริการจำแนกตามหมวด ดังนี้



สาเหตุจากหมวดอาหารและเครื่องดื่มไม่มีแอลกอฮอล์ ดัชนีสูงขึ้นร้อยละ 0.20 ได้แก่ ข้าวสารเจ้า ร้อยละ 0.62 ผักสด ร้อยละ 6.16 เครื่องดื่มไม่มีแอลกอฮอล์ ร้อยละ 1.19 อาหารบริโภค-ในบ้าน และอาหารบริโภค-นอกบ้าน ร้อยละ 1.23 และ 0.91 ตามลำดับ ส่วนสินค้าที่มีราคาลดลง ได้แก่ เนื้อสัตว์ เป็ดไก่ และสัตว์น้ำ ร้อยละ -1.35 ไข่ ร้อยละ -6.07 ผลไม้สด ร้อยละ -1.15 และเครื่องประกอบอาหาร ลดลงร้อยละ -1.71 หมวดอื่น ๆ ไม่ใช่อาหารและเครื่องดื่ม สูงขึ้นร้อยละ 1.06 จากหมวดเคสสถาน สูงขึ้นร้อยละ 1.39 (ค่าเช่าบ้าน ค่ากระแสไฟฟ้า) หมวดการตรวจรักษาและบริการส่วนบุคคล สูงขึ้นร้อยละ 0.42 (ค่ายา ค่าเวชภัณฑ์ ค่ารักษาพยาบาล) หมวดพาหนะ การขนส่ง และการสื่อสาร สูงขึ้นร้อยละ 0.85 (น้ำมันเชื้อเพลิงทุกชนิด) หมวดการบันเทิง การอ่าน การศึกษา สูงขึ้นร้อยละ 0.53 (ค่าทัศนจรรย์ต่างประเทศ) หมวดยาสูบและเครื่องดื่มมีแอลกอฮอล์ สูงขึ้นร้อยละ 5.95 (บุหรี่ เบียร์ ไวน์ สุรา) ส่วนหมวดเครื่องดื่มหมักและรองเท้านักกีฬา โดยเฉลี่ยไม่มีการเปลี่ยนแปลง

4. คาดการณ์อัตราเงินเฟ้อปี 2561

อัตราเงินเฟ้อทั่วไป 0.7 - 1.7 (YoY)

GDP ¹	3.6 - 4.6 (YoY)
Dubai Oil ²	55 - 65 USD/Barrel
Exchange Rate ³	32.0 - 34.0 Baht/USD

สถานการณ์และปัจจัยสำคัญที่กระทบต่อเงินเฟ้อ

อุปสงค์ภาคครัวเรือนเริ่มฟื้นตัว ตามผลผลิตและรายได้เกษตรกรที่เริ่มปรับตัวดีขึ้น มาตรการช่วยเหลือผู้มีรายได้น้อยผ่านบัตรสวัสดิการแห่งรัฐ และการปรับค่าจ้างแรงงานขั้นต่ำ ปี 2561 อาจส่งผลกระทบต่อกำลังซื้อในประเทศ สอดคล้องกับดัชนีความเชื่อมั่นของผู้บริโภคใน 3 เดือนข้างหน้า ที่ปรับตัวดีขึ้นตามลำดับ การใช้จ่ายภาครัฐในปีงบประมาณ 2561

การส่งออกที่มีทรงขยายตัวเป็นลำดับจากการฟื้นตัวของภาคการค้าโลก รวมทั้งภาคการท่องเที่ยวที่ยังขยายตัวได้อย่างต่อเนื่อง

ความไม่แน่นอนของนโยบายการค้าของคู่ค้าสำคัญ ส่งผลกระทบต่อราคาส่งออก การแข็งค่าของเงินบาท

ราคาน้ำมันดิบในตลาดโลกแม้มีแนวโน้มปรับตัวสูงขึ้น แต่ยังมีควมผันผวน

การลงทุนภาครัฐอาจมีขั้นตอนที่อาจไม่สามารถดำเนินการได้ตามแผนทั้งหมด

ดัชนีราคาผู้บริโภคทั่วไปของประเทศ เดือนเมษายน 2561



ตารางแสดงดัชนีราคาผู้บริโภคทั่วไปและอัตราการเปลี่ยนแปลง เดือนเมษายน 2561

(2558=100)

รายการ	สัดส่วน น้ำหนัก เม.ย. 61	เดือนเมษายน 2561					เดือนมีนาคม 2561			
		ดัชนี		อัตราการเปลี่ยนแปลง			มี.ค. 61	อัตราการเปลี่ยนแปลง		
		เม.ย. 61	เม.ย. 60	M/M	Y/Y	A/A		M/M	Y/Y	A/A
ดัชนีราคาผู้บริโภคทั่วไป	100.00	101.57	100.49	0.45	1.07	0.75	101.12	-0.09	0.79	0.64
หมวดอาหารและเครื่องดื่มไม่มีแอลกอฮอล์	36.13	101.71	101.02	0.78	0.68	0.20	100.92	-0.28	0.19	0.04
ข้าวแป้งและผลิตภัณฑ์จากแป้ง	2.96	99.56	98.19	1.12	1.40	0.17	98.46	0.84	0.63	-0.24
เนื้อสัตว์ เป็ดไก่และสัตว์น้ำ	6.51	100.95	101.38	1.26	-0.42	-1.35	99.69	-0.22	-1.63	-1.66
ไข่และผลิตภัณฑ์นม	1.52	98.35	98.54	0.76	-0.19	-1.58	97.61	-0.22	-1.33	-2.04
ผักและผลไม้	4.49	101.59	100.11	3.43	1.48	0.13	98.22	-2.32	0.14	-0.32
- ผักสด	1.78	100.18	93.78	5.86	6.82	6.16	94.63	-2.31	7.63	5.94
- ผลไม้สด	2.34	102.76	102.22	2.43	0.53	-1.15	100.32	-1.81	-1.73	-1.70
เครื่องประกอบอาหาร	1.68	99.63	102.08	-0.64	-2.40	-1.71	100.27	0.14	-1.89	-1.47
เครื่องดื่มไม่มีแอลกอฮอล์	1.73	102.51	101.19	0.06	1.30	1.19	102.45	-0.02	1.23	1.16
อาหารบริโภค-ในบ้าน	8.71	102.98	101.72	0.11	1.24	1.23	102.87	-0.04	1.20	1.23
อาหารบริโภค-นอกบ้าน	8.53	102.83	101.86	0.05	0.95	0.91	102.78	0.00	0.92	0.90
หมวดอื่น ๆ ไม่ใช่อาหารและเครื่องดื่ม	63.87	101.51	100.20	0.26	1.31	1.06	101.25	0.03	1.13	0.97
หมวดเครื่องนุ่งห่มและรองเท้า	2.85	100.49	100.38	0.01	0.11	0.00	100.48	0.21	0.04	-0.04
หมวดเคหสถาน	22.93	100.10	98.62	0.11	1.50	1.39	99.99	0.10	1.43	1.36
หมวดการตรวจรักษาและบริการส่วนบุคคล	6.20	101.48	100.99	0.02	0.49	0.42	101.46	0.04	0.42	0.40
หมวดพาหนะการขนส่งและการสื่อสาร	24.14	102.03	100.61	0.59	1.41	0.85	101.43	-0.08	1.02	0.66
- ค่าโดยสารสาธารณะ	2.04	100.42	99.95	0.00	0.47	0.48	100.42	0.11	0.54	0.48
- น้ำมันเชื้อเพลิง	7.84	105.64	101.67	1.90	3.90	2.05	103.67	-0.24	2.61	1.44
- การสื่อสาร	4.24	99.89	99.94	0.00	-0.05	-0.04	99.89	-0.01	-0.05	-0.03
หมวดการบันเทิง การอ่าน การศึกษา	6.14	101.59	101.12	0.00	0.46	0.53	101.59	-0.01	0.49	0.55
หมวดยาสูบและเครื่องดื่มมีแอลกอฮอล์	1.60	120.33	113.54	0.02	5.98	5.95	120.30	0.02	5.95	5.95
ดัชนีราคาผู้บริโภคพื้นฐาน *	72.74	101.78	101.13	0.03	0.64	0.62	101.75	0.04	0.63	0.61
กลุ่มอาหารสดและพลังงาน	27.26	100.99	98.75	1.58	2.27	1.07	99.42	-0.42	1.22	0.68
- อาหารสด	15.48	100.52	100.03	1.80	0.49	-0.67	98.74	-0.63	-0.66	-1.04
- พลังงาน	11.78	101.12	96.59	1.29	4.69	3.43	99.83	-0.15	3.79	3.01

* หมายถึง คือ ดัชนีราคาผู้บริโภคชุดทั่วไปที่หักรายการสินค้ากลุ่มอาหารสด และสินค้ากลุ่มพลังงาน

Concept ดัชนีราคาผู้บริโภคประเทศไทย ปีฐาน 2558 มีจำนวนรายการสินค้าและบริการ ทั้งสิ้น 422 รายการ (ปีฐาน 2554 มีจำนวน 450 รายการ) ครอบคลุมสินค้าและบริการ 7 หมวดที่จำเป็นต่อการครองชีพ ได้แก่ 1) หมวดอาหารและเครื่องดื่ม 2) หมวดเครื่องนุ่งห่มและรองเท้า 3) หมวดเคหสถาน 4) หมวดการตรวจรักษาและบริการส่วนบุคคล 5) หมวดยานพาหนะ การขนส่งและการสื่อสาร 6) หมวดการบันเทิงการอ่านและการศึกษา ฯลฯ 7) หมวดยาสูบและเครื่องดื่มที่มีแอลกอฮอล์ โดยการคำนวณดัชนีราคาผู้บริโภคทั่วไปนั้น จะเปรียบเทียบราคาสินค้าในช่วงระยะเวลาหนึ่งๆ กับราคาสินค้าในช่วงเวลาเริ่มต้น เรียกว่า “ปีฐาน” ที่กำหนดตัวเลขดัชนีเท่ากับ 100 ทั้งนี้ คริวเรือนผู้บริโภคที่ครอบคลุมในการคำนวณดัชนีปีฐาน 2558 ได้แก่ คริวเรือนในเขตเทศบาล ที่สมาชิกจำนวน 1 – 5 คนและมีรายได้ระหว่าง 12,000 – 62,000 บาทต่อเดือน ในพื้นที่กรุงเทพมหานครและปริมณฑล และภูมิภาค 4 ภาค รวมทั้งสิ้น 43 จังหวัด¹

¹ 43 จังหวัด ที่ใช้ในการคำนวณดัชนีราคาผู้บริโภค ได้แก่ กรุงเทพมหานครและปริมณฑล 1. กรุงเทพมหานคร 2.นนทบุรี 3.ปทุมธานี 4.สมุทรปราการ 5.อยุธยา 6.ลพบุรี 7.สิงห์บุรี 8.ชลบุรี 9.ระยอง 10.จันทบุรี 11.ปราจีนบุรี 12.ราชบุรี 13.สุพรรณบุรี 14.เพชรบุรี 15.ประจวบคีรีขันธ์ ภาคเหนือ 16.นครสวรรค์ 17.ตาก 18.แพร่ 19.เชียงใหม่ 20.เชียงราย 21.อุตรดิตถ์ 22.พิษณุโลก 23.เพชรบูรณ์ 24.น่าน ภาคตะวันออกเฉียงเหนือ 25.นครราชสีมา 26.ขอนแก่น 27.สุรินทร์ 28.อุบลราชธานี 29.หนองคาย 30.ศรีสะเกษ 31.มุกดาหาร 32.อุดรธานี 33.ร้อยเอ็ด 34.นครพนม ภาคใต้ 35.สุราษฎร์ธานี 36.นครศรีธรรมราช 37.ตรัง 38.สงขลา 39.ยะลา 40.ภูเก็ต 41.กระบี่ 42. นราธิวาส 43.ระนอง