



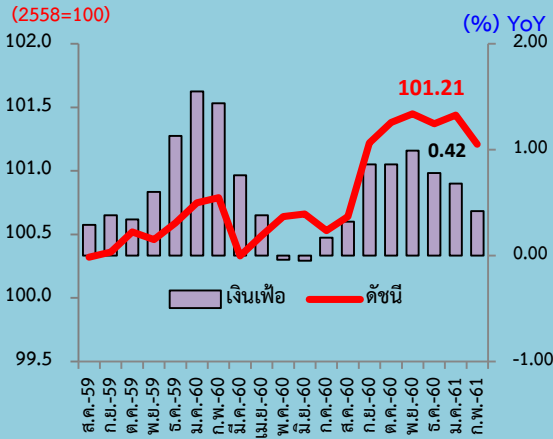
# ดัชนีราคาผู้บริโภคทั่วไปของประเทศ

## เดือนกุมภาพันธ์ 2561



2 มีนาคม 2561

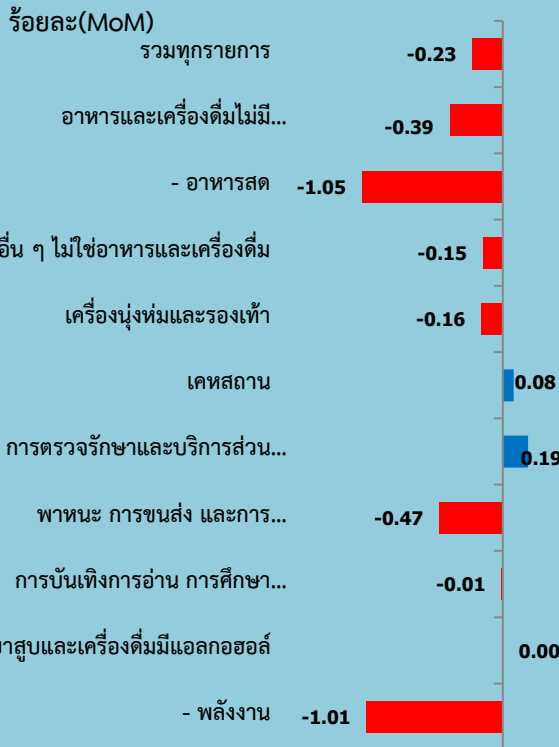
### สถิติอัตราเงินเฟ้อทั่วไป



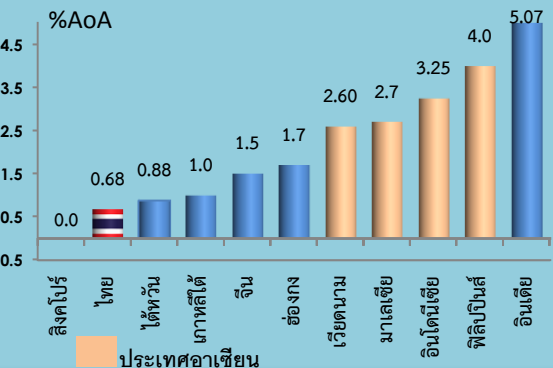
### ดัชนีราคาผู้บริโภคเดือนกุมภาพันธ์ 2561 เท่ากับ 101.21 เมื่อเทียบกับ

ระยะเวลา	การเปลี่ยนแปลง	ร้อยละ
1. เดือนมกราคม 2561 (MoM)	ลดลง	-0.23
2. เดือนกุมภาพันธ์ 2560 (YoY)	สูงขึ้น	0.42
3. เฉลี่ย 2 เดือน 2561 (AoA) (ม.ค. - ก.พ. 2561) / (ม.ค. - ก.พ. 2560)	สูงขึ้น	0.56

### ระดับราคาสินค้า เดือนกุมภาพันธ์ 2561 (MoM)



### อัตราเงินเฟ้อประเทศต่างๆ เดือน ม.ค. 61



### Highlights

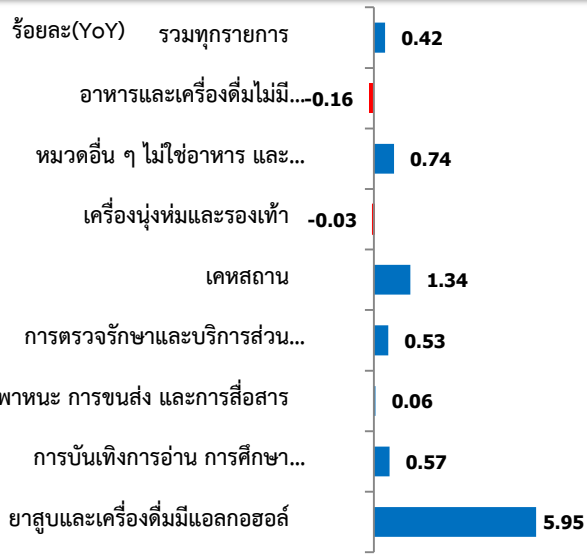
อัตราเงินเฟ้อทั่วไป เดือนกุมภาพันธ์ 2561 เทียบกับกุมภาพันธ์ 2560 (YoY) สูงขึ้นในอัตราที่ชะลอตัวร้อยละ 0.42 จากเดือนมกราคม 2561 ที่สูงขึ้นร้อยละ 0.68 ผลจากการลดลงของราคาขายปลีกน้ำมันเชื้อเพลิงในประเทศที่ปรับลดตามการแข็งค่าของเงินบาทที่มีต่อต้นทุนนำเข้าราคาน้ำมันดิบที่ถูกลง รวมทั้งสินค้ากลุ่มอาหารสดลดลงต่อเนื่องตั้งแต่ไตรมาสที่ 2/2560 เนื่องจากผลผลิตมีมาก ทำให้เฉลี่ย 2 เดือนปี 2561 สูงขึ้นร้อยละ 0.56 โดยระดับราคาสินค้าในเดือนกุมภาพันธ์ 2561 เทียบกับเดือนมกราคม 2561 (MoM) ลดลงเล็กน้อยร้อยละ -0.23

1. ระดับราคาสินค้าที่เปลี่ยนแปลงสำคัญ ๆ ที่ทำให้เงินเฟ้อเดือนกุมภาพันธ์ 2561 ลดลงจาก เดือนมกราคม 2561 ร้อยละ -0.23 (มกราคม 2561 สูงขึ้นร้อยละ 0.07) มีรายละเอียด ดังนี้

➤ **หมวดอาหารและเครื่องดื่มไม่มีแอลกอฮอล์** ลดลงร้อยละ -0.39 จากการลดลงของกลุ่มอาหารสด ร้อยละ -1.05 ได้แก่ เนื้อสุกร ถึงแม้จะเป็นช่วงเทศกาลตรุษจีน แต่เนื่องจากสุกรโตได้ดีในสภาพอากาศเย็น ทำให้มีปริมาณมาก รวมทั้งการลดลงของผักสด ร้อยละ -7.51 (แตงกวา มะเขือ มะเขือเทศ ผักบุ้ง ถั่วฝักยาว) และเครื่องประกอบอาหาร ลดลงร้อยละ -0.87 (น้ำมันพืช มะพร้าว(ผลแห้ง/ชุด) กะทิสำเร็จรูป มะขามเปียก ซิอิ้ว น้ำปลา รวมทั้งอาหารโทรส่ง(delivery) และ ปลาตุ๋น ปลาหมึก ปลาจืด ปลาลัง ปลาทูน่า ขณะที่มีสินค้าบางรายการที่สูงขึ้น ได้แก่ ไก่สด ไข่ไก่ กาแฟผงสำเร็จรูป น้ำหวาน กาแฟสำเร็จรูปพร้อมดื่ม อาหารสำเร็จรูป ร้อยละ 0.19 (กับข้าวสำเร็จรูป ข้าวผัด ก๋วยเตี๋ยว ปลากระป๋อง) และผลไม้สูงขึ้นร้อยละ 0.26 (กล้วยน้ำว้า ส้มเขียวหวาน องุ่น ลำไย)

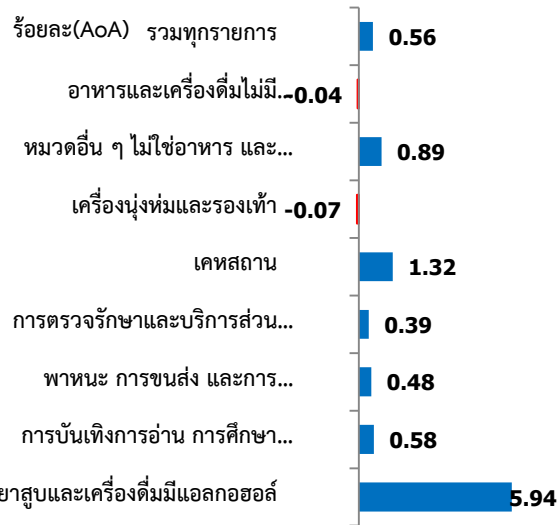
➤ **หมวดอื่น ๆ ไม่ใช่อาหารและเครื่องดื่ม** ลดลงร้อยละ -0.15 จากกลุ่มพลังงาน ลดลงร้อยละ -1.01 จากราคาน้ำมันเชื้อเพลิงลดลงร้อยละ -1.46 (เบนซิน 95 ดีเซล แก๊สโซฮอล์ 91 95 E20 E85 ก๊าซยานพาหนะ LPG) และก๊าซหุงต้ม ร้อยละ -1.00 รวมทั้งการปรับลดราคาหมวดเครื่องดื่มร้อนและรองเท้านักกีฬา ร้อยละ -0.16 (เสื้อเชิ้ต เสื้อยืด กางเกงบุรุษ กระโปรงสตรี เสื้อยืดเด็ก กางเกง/กระโปรงเด็ก) และค่าของใช้ส่วนบุคคล ร้อยละ -0.09 (สบู่ถูตัว ยาสีฟัน แชมพูสระผม น้ำยาล้างจาน) ขณะที่สินค้าและบริการบางรายการที่สูงขึ้น ได้แก่ ค่าเช่าบ้าน ค่ายา (ยาแก้ไอ ยาแก้ไข้หวัด ยาคุมกำเนิด) ค่าแต่งผมชาย ค่าตัด/ค่าแต่งผมสตรี ค่าเรือโดยสาร และก๊าซธรรมชาติ (NGV)

**2. เทียบเดือนกุมภาพันธ์ 2560 (YoY) สูงขึ้น ร้อยละ 0.42 โดยมีร้อยละการเปลี่ยนแปลงราคาสินค้าและบริการจำแนกตามหมวด ดังนี้**



สาเหตุจากหมวดอื่น ๆ ไม่ใช่อาหารและเครื่องดื่ม สูงขึ้นร้อยละ 0.74 จากหมวดยาสูบและเครื่องดื่มมีแอลกอฮอล์ สูงขึ้นร้อยละ 5.95(บุหรี่ยี่ห้อ ไพร์ ไวน์ สุรา) หมวดการบันเทิง การอ่าน การศึกษา สูงขึ้นร้อยละ 0.57 (ค่าทัศนอาจรต่างประเทศ) หมวดเคหสถาน สูงขึ้นร้อยละ 1.34 (ค่าเช่าบ้าน ค่ากระแสไฟฟ้า ก๊าซหุงต้ม) ขณะที่มีสินค้าและบริการบางรายการที่มีราคาตกลง ได้แก่ น้ำมันเชื้อเพลิง (เบนซิน 95 แก๊สโซฮอล์ 91 95 E20) หมวดอาหารและเครื่องดื่มไม่มีแอลกอฮอล์ ลดลงร้อยละ -0.16 จากหมวดเนื้อสัตว์ เป็ดไก่และสัตว์น้ำ ร้อยละ -1.77 (เนื้อสุกร ไก่สด ปลาช่อน ปลาหีบ ปลาปล้อง ปลาปลิง) หมวดไข่ ร้อยละ -6.95 (ไข่ไก่ ไข่เป็ด ไข่เค็ม) และผักแปรรูป ลดลงร้อยละ -19.04 (หัวหอมแดง กระเทียม พริกแห้ง) รวมทั้งเครื่องประกอบอาหาร ลดลงร้อยละ -1.75 (น้ำมันพืช น้ำตาลทราย มะพร้าว(ผลแห้ง/ขูด) มะขามเปียก) ผลไม้สด ลดลงร้อยละ -1.21 (กล้วยน้ำว้า ส้มเขียวหวาน สับปะรด องุ่น) ขณะที่ผักสด สูงขึ้นร้อยละ 2.44 (แตงกวา ผักชี ถั่วฝักยาว มะนาว พริกสด) รวมทั้งอาหารบริโภค-ในบ้าน ร้อยละ 1.26 (กับข้าวสำเร็จรูป ข้าวผัด ก๋วยเตี๋ยว) และอาหารบริโภค-นอกบ้าน ร้อยละ 0.96 (อาหารเข้า ข้าวราดแกง อาหารเย็นตามสั่ง)

**3. เฉลี่ย 2 เดือน (ม.ค.- ก.พ. 2561) เทียบกับ(ม.ค.-ก.พ.2560) (AoA) สูงขึ้น ร้อยละ 0.56 โดยมีร้อยละการเปลี่ยนแปลงราคาสินค้าและบริการจำแนกตามหมวด ดังนี้**



สาเหตุจากหมวดอื่น ๆ ไม่ใช่อาหารและเครื่องดื่ม สูงขึ้นร้อยละ 0.89 จากหมวดเคหสถานสูงขึ้นร้อยละ 1.32 (ค่าเช่าบ้าน ค่ากระแสไฟฟ้า) หมวดการตรวจรักษาและบริการส่วนบุคคล สูงขึ้นร้อยละ 0.39 (ค่ายา ค่าเวชภัณฑ์ ค่ารักษาพยาบาล) หมวดพาหนะการขนส่ง และการสื่อสาร สูงขึ้นร้อยละ 0.48 (น้ำมันเชื้อเพลิงทุกชนิด ยกเว้น แก๊สโซฮอล์ 91) หมวดการบันเทิง การอ่าน การศึกษาฯ สูงขึ้นร้อยละ 0.58 (ค่าทัศนอาจรต่างประเทศ) หมวดยาสูบและเครื่องดื่มมีแอลกอฮอล์ สูงขึ้นร้อยละ 5.94 (บุหรี่ยี่ห้อ ไพร์ ไวน์ สุรา) ส่วนหมวดเครื่องดื่มและรองเท้าลดลงร้อยละ -0.07 (เสื้อผ้า บุรุษและเด็ก) หมวดอาหารและเครื่องดื่มไม่มีแอลกอฮอล์ ดัชนีลดลงร้อยละ -0.04 ได้แก่ ผลไม้สด ลดลงร้อยละ -1.69 หมวดข้าวแป้งและผลิตภัณฑ์จากแป้ง ลดลงร้อยละ -0.67 เนื้อสัตว์ เป็ดไก่และสัตว์น้ำ ลดลงร้อยละ -1.68 ไข่และผลิตภัณฑ์นม ลดลงร้อยละ -2.39 และเครื่องประกอบอาหารลดลงร้อยละ -1.27 ขณะที่ เครื่องดื่มไม่มีแอลกอฮอล์ สูงขึ้นร้อยละ 1.12 อาหารสำเร็จรูป สูงขึ้นร้อยละ 1.07 ประกอบด้วยอาหารบริโภค-ในบ้าน และนอกบ้าน ร้อยละ 1.24 และ 0.90 ตามลำดับ

**4. คาดการณ์อัตราเงินเฟ้อปี 2561**

**สถานการณ์และปัจจัยสำคัญที่กระทบต่อเงินเฟ้อ**

**อัตราเงินเฟ้อทั่วไป 0.7 - 1.7 (YoY)**

GDP <sup>1</sup>	3.6 - 4.6 (YoY)
Dubai Oil <sup>2</sup>	55 - 65 USD/Barrel
Exchange Rate <sup>3</sup>	32.0 - 34.0 Baht/USD

อุปสงค์ภาคครัวเรือนเริ่มฟื้นตัว ตามผลผลิตและรายได้เกษตรกรที่เริ่มปรับตัวดีขึ้น มาตรการช่วยเหลือผู้มีรายได้น้อยผ่านบัตรสวัสดิการแห่งรัฐ และการปรับค่าจ้างแรงงานขั้นต่ำ ปี 2561 อาจส่งผลดีต่อกำลังซื้อในประเทศ สอดคล้องกับดัชนีความเชื่อมั่นของผู้บริโภคใน 3 เดือนข้างหน้า ที่ปรับตัวดีขึ้นตามลำดับ การใช้จ่ายภาครัฐในปีงบประมาณ 2561

การส่งออกที่มีการขยายตัวเป็นลำดับจากการฟื้นตัวของการค้าโลก รวมทั้งภาคการท่องเที่ยวที่ยังขยายตัวได้อย่างต่อเนื่อง

ความไม่แน่นอนของนโยบายการค้าของคู่ค้าสำคัญ ส่งผลกระทบต่อภาคส่งออก การแข็งค่าของเงินบาท

ราคาน้ำมันดิบในตลาดโลกแม้มีแนวโน้มปรับตัวสูงขึ้น แต่ยังคงมีความผันผวน

การลงทุนภาครัฐอาจมีขึ้นตอนที่อาจไม่สามารถดำเนินการได้ตามแผนทั้งหมด



ตาราง 1. แสดงดัชนีราคาผู้บริโภคและอัตราการเปลี่ยนแปลง เดือนกุมภาพันธ์ 2561

(2558=100)

รายการ	สัดส่วน น้ำหนัก ก.พ. 61	เดือนกุมภาพันธ์ 2561					เดือนมกราคม 2561			
		ดัชนี		อัตราการเปลี่ยนแปลง			ดัชนี		อัตราการเปลี่ยนแปลง	
		ก.พ. 61	ก.พ. 60	M/M	Y/Y	A/A	ม.ค. 61	M/M	Y/Y	A/A
ดัชนีราคาผู้บริโภคทั่วไป	100.00	101.21	100.79	-0.23	0.42	0.56	101.44	0.07	0.68	0.68
หมวดอาหารและเครื่องดื่มไม่มีแอลกอฮอล์	36.08	101.20	101.36	-0.39	-0.16	-0.04	101.60	-0.10	0.09	0.09
ข้าวแป้งและผลิตภัณฑ์จากแป้ง	2.92	97.64	98.30	0.03	-0.67	-0.67	97.61	-0.04	-0.67	-0.67
เนื้อสัตว์ เป็ดไก่และสัตว์น้ำ	6.47	99.91	101.71	-0.05	-1.77	-1.68	99.96	-0.50	-1.59	-1.59
ไข่และผลิตภัณฑ์นม	1.51	97.83	99.89	0.39	-2.06	-2.39	97.45	-0.59	-2.72	-2.72
ผักและผลไม้	4.46	100.55	102.13	-3.61	-1.55	-0.53	104.32	-0.09	0.45	0.45
- ผักสด	1.73	96.87	94.56	-7.51	2.44	5.16	104.74	1.08	7.80	7.80
- ผลไม้สด	2.33	102.17	103.42	0.26	-1.21	-1.69	101.91	0.05	-2.16	-2.16
เครื่องประกอบอาหาร	1.69	100.13	101.91	-0.87	-1.75	-1.27	101.01	-0.11	-0.79	-0.79
เครื่องดื่มไม่มีแอลกอฮอล์	1.74	102.47	101.20	0.17	1.25	1.12	102.30	0.42	0.98	0.98
อาหารบริโภค-ในบ้าน	8.74	102.91	101.63	0.17	1.26	1.24	102.74	0.04	1.22	1.22
อาหารบริโภค-นอกบ้าน	8.56	102.78	101.80	0.20	0.96	0.90	102.57	0.01	0.84	0.84
หมวดอื่น ๆ ไม่ใช่อาหารและเครื่องดื่ม	63.92	101.22	100.48	-0.15	0.74	0.89	101.37	0.18	1.04	1.04
หมวดเครื่องนุ่งห่มและรองเท้า	2.85	100.27	100.30	-0.16	-0.03	-0.07	100.43	0.13	-0.11	-0.11
หมวดเคหสถาน	22.96	99.89	98.57	0.08	1.34	1.32	99.81	0.00	1.30	1.30
หมวดการตรวจรักษาและบริการส่วนบุคคล	6.22	101.42	100.89	0.19	0.53	0.39	101.23	0.07	0.25	0.25
หมวดพาหนะการขนส่งและการสื่อสาร	24.10	101.51	101.45	-0.47	0.06	0.48	101.99	0.42	0.92	0.92
- ค่าโดยสารสาธารณะ	2.05	100.31	99.88	0.00	0.43	0.44	100.31	0.00	0.46	0.46
- น้ำมันเชื้อเพลิง	7.74	103.92	104.37	-1.46	-0.43	0.86	105.46	1.32	2.17	2.17
- การสื่อสาร	4.25	99.90	99.94	-0.03	-0.04	-0.03	99.93	0.00	-0.02	-0.02
หมวดการบันเทิง การอ่าน การศึกษา	6.16	101.60	101.02	-0.01	0.57	0.58	101.61	0.01	0.58	0.58
หมวดยาสูบและเครื่องดื่มมีแอลกอฮอล์	1.61	120.28	113.53	0.00	5.95	5.94	120.28	0.14	5.93	5.93
ดัชนีราคาผู้บริโภคพื้นฐาน *	72.96	101.71	101.07	0.07	0.63	0.61	101.64	0.03	0.58	0.58
กลุ่มอาหารสดและพลังงาน	27.04	99.84	99.99	-1.03	-0.15	0.41	100.88	0.20	0.97	0.97
- อาหารสด	15.36	99.37	100.91	-1.05	-1.53	-1.23	100.42	-0.30	-0.94	-0.94
- พลังงาน	11.69	99.98	98.31	-1.01	1.70	2.62	101.00	0.86	3.57	3.57

\* หมายถึง คือ ดัชนีราคาผู้บริโภคชุดทั่วไปที่หักรายการสินค้ากลุ่มอาหารสด และสินค้ากลุ่มพลังงาน

**Concept** ดัชนีราคาผู้บริโภคประเทศไทย ปีฐาน 2558 มีจำนวนรายการสินค้าและบริการทั้งสิ้น 422 รายการ (ปีฐาน 2554 มีจำนวน 450 รายการ) ครอบคลุมสินค้าและบริการ 7 หมวดที่จำเป็นต่อการครองชีพ ได้แก่ 1) หมวดอาหารและเครื่องดื่ม 2) หมวดเครื่องนุ่งห่มและรองเท้า 3) หมวดเคหสถาน 4) หมวดการตรวจรักษาและบริการส่วนบุคคล 5) หมวดยานพาหนะ การขนส่งและการสื่อสาร 6) หมวดการบันเทิง การอ่านและการศึกษา ฯลฯ 7) หมวดยาสูบและเครื่องดื่มที่มีแอลกอฮอล์ โดยการคำนวณดัชนีราคาผู้บริโภคทั่วไปนั้น จะเปรียบเทียบราคาสินค้าในช่วงระยะเวลาหนึ่งๆ กับราคาสินค้าในช่วงเวลาเริ่มต้น เรียกว่า “ปีฐาน” ที่กำหนดตัวเลขดัชนีเท่ากับ 100 ทั้งนี้ คริวเรือนผู้บริโภคที่ครอบคลุมในการคำนวณดัชนีปีฐาน 2558 ได้แก่ คริวเรือนในเขตเทศบาล ที่สมาชิกจำนวน 1 – 5 คนและมีรายได้ระหว่าง 12,000 – 62,000 บาทต่อเดือน ในพื้นที่กรุงเทพมหานครและปริมณฑล และภูมิภาค 4 ภาค รวมทั้งสิ้น 43 จังหวัด<sup>1</sup>

<sup>1</sup> 43 จังหวัด ที่ใช้ในการคำนวณดัชนีราคาผู้บริโภค ได้แก่ กรุงเทพมหานครและปริมณฑล 1. กรุงเทพมหานคร 2.นนทบุรี 3.ปทุมธานี 4.สมุทรปราการ 5.อยุธยา 6.ลพบุรี 7.สิงห์บุรี 8.ชลบุรี 9.ระยอง 10.จันทบุรี 11.ปราจีนบุรี 12.ราชบุรี 13.สุพรรณบุรี 14.เพชรบุรี 15.ประจวบคีรีขันธ์ ภาคเหนือ 16.นครสวรรค์ 17.ตาก 18.แพร่ 19.เชียงใหม่ 20.เชียงราย 21.อุตรดิตถ์ 22.พิษณุโลก 23.เพชรบูรณ์ 24.น่าน ภาคตะวันออกเฉียงเหนือ 25.นครราชสีมา 26.ขอนแก่น 27.สุรินทร์ 28.อุบลราชธานี 29.หนองคาย 30.ศรีสะเกษ 31.มุกดาหาร 32.อุดรธานี 33.ร้อยเอ็ด 34.นครพนม ภาคใต้ 35.สุราษฎร์ธานี 36.นครศรีธรรมราช 37.ตรัง 38.สงขลา 39.ยะลา 40.ภูเก็ต 41.กระบี่ 42. นราธิวาส 43.ระนอง