

สรุปสถานการณ์ราคาสินค้าและบริการ เดือนมีนาคม 2562 และไตรมาสแรกของปี 2562

ภาพรวม

ดัชนีราคาผู้บริโภค (เงินเฟ้อทั่วไป) เดือนมีนาคม 2562 เทียบกับเดือนเดียวกันของปีก่อน สูงขึ้นร้อยละ 1.24 (YoY) สูงขึ้นต่อเนื่องเป็นเดือนที่ 3 ของปี 2562 โดยมีสาเหตุสำคัญจากการปรับตัวสูงขึ้นของราคาอาหารสดที่ปรับตัวสูงขึ้นต่อเนื่องเป็นเดือนที่ 5 และราคาพลังงานที่ปรับตัวเป็นบวกครั้งแรกในรอบ 4 เดือน ซึ่งเมื่อหักอาหารสดและพลังงานออกแล้ว **เงินเพื่อพื้นฐานขยายตัวที่ร้อยละ 0.58**

ปัจจัยสำคัญที่ทำให้อัตราเงินเฟ้อทั่วไปในเดือนนี้เพิ่มขึ้นอย่างต่อเนื่องมาจากราคาสินค้ากลุ่มอาหารสดที่ปรับตัวเพิ่มขึ้นตามผลผลิตที่ลดลงเนื่องจากสภาพอากาศแล้งที่มีแนวโน้มรุนแรงกว่าปีก่อน ซึ่งสอดคล้องกับดัชนีผลผลิตสินค้าเกษตรที่ลดลงในเดือนนี้ รวมทั้งราคาสินค้าเกษตรสำคัญ โดยเฉพาะ ข้าว และสุกร ที่ปรับตัวสูงในช่วงที่ผ่านมา ยังส่งผลต่อเนื่อง ในขณะที่ราคาพลังงานในเดือนนี้ปรับตัวเพิ่มขึ้นตามราคาพลังงานโลก

การสูงขึ้นของเงินเฟ้อในเดือนนี้ดังกล่าว **สอดคล้องกับการเพิ่มขึ้นของดัชนีราคาผู้ผลิต ดัชนีราคาวัสดุก่อสร้าง และดัชนีความเชื่อมั่นผู้บริโภค** โดยดัชนีราคาผู้ผลิต ขยายตัวเป็นครั้งแรกในรอบ 4 เดือน เช่นเดียวกับดัชนีราคาวัสดุก่อสร้าง ที่ปรับตัวเป็นบวกครั้งแรกในรอบ 3 เดือน ในขณะที่ดัชนีความเชื่อมั่นผู้บริโภคยังอยู่ในระดับความเชื่อมั่น (สูงกว่า 50) และเพิ่มขึ้นต่อเนื่องเป็นเดือนที่ 3 สอดคล้องกับเครื่องชี้วัดด้านอุปสงค์ ทั้งการเก็บภาษีมูลค่าเพิ่ม (ด้านการใช้จ่ายในประเทศ) และการจำหน่ายรถยนต์เชิงพาณิชย์ ที่ปรับตัวสูงขึ้นอย่างมีนัยสำคัญ

รวมไตรมาสแรกของปี 2562 เงินเฟ้อทั่วไปสูงขึ้นร้อยละ 0.74 ชะลอตัวเล็กน้อยจากร้อยละ 0.80 ในไตรมาสก่อนหน้า โดยปัจจัยสำคัญของการขยายตัวของเงินเฟ้อในไตรมาสนี้ มาจากการสูงขึ้นของราคาสินค้าในกลุ่มอาหารสด (ข้าวสารเจ้า เนื้อสุกร ปลาและสัตว์น้ำ ไข่ไก่ ผักสด) รวมทั้งกลุ่มอื่นๆ ที่มีใช้อาหารและพลังงาน ในขณะที่กลุ่มพลังงานเป็นปัจจัยทอนของไตรมาสนี้ โดยปรับตัวลดลงร้อยละ 0.79 ตามการลดลงของราคาพลังงานโลก เมื่อหักอาหารสดและพลังงานแล้ว **เงินเพื่อพื้นฐานสูงขึ้นร้อยละ 0.62**

สถานการณ์ราคาสินค้าและบริการเดือนมีนาคม 2562

ดัชนีราคาผู้บริโภค (เงินเฟ้อทั่วไป) เดือนมีนาคม 2562 เทียบกับเดือนเดียวกันปีก่อน สูงขึ้นร้อยละ 1.24 (YoY) สูงต่อเนื่องจากเดือนที่ผ่านมา ที่สูงขึ้นร้อยละ 0.73 ทั้งสินค้ากลุ่มอาหารสด และกลุ่มพลังงานเป็นปัจจัยสำคัญที่ทำให้เงินเฟ้อสูงขึ้น โดยสินค้ากลุ่มอาหารสด สูงขึ้นร้อยละ 3.75 ตามการสูงขึ้นของผักสด ที่ได้รับผลกระทบจากภาวะอากาศที่ร้อนจัด ทำให้พืชผักเสียหายปริมาณผลผลิตเข้าสู่ตลาดน้อย ส่วนสินค้ากลุ่มพลังงานกลับมาเป็นบวกครั้งแรกในรอบ 4 เดือน โดยสูงขึ้นร้อยละ 2.07 ตามราคาพลังงานโลก **เมื่อหักอาหารสดและพลังงานออก เงินเพื่อพื้นฐานขยายตัวร้อยละ 0.58 (YoY)** โดยมีการเคลื่อนไหวในระดับสินค้าดังนี้ **หมวดอาหารและเครื่องดื่มไม่มีแอลกอฮอล์ สูงขึ้นร้อยละ 2.38** โดยเฉพาะผักสด สูงขึ้นร้อยละ 9.54 (กะหล่ำปลี แตงกวา พริกสด) ข้าว แป้งและผลิตภัณฑ์จากแป้ง สูงขึ้นร้อยละ 4.58 (ข้าวสารเจ้า ขนมอบ ขนบปังปอนด์) เนื้อสัตว์ เป็ดไก่และสัตว์น้ำ สูงขึ้นร้อยละ 4.70 (เนื้อสุกร ปลาหู ปลาเนื้อ) ไข่และผลิตภัณฑ์นม สูงขึ้นร้อยละ 0.81 (ไข่ไก่ ไข่เป็ด นมผง) เครื่องประกอบอาหาร สูงขึ้นร้อยละ 2.81 (น้ำพริกแกง ผงชูรส กะปิ) เครื่องดื่มไม่มีแอลกอฮอล์ สูงขึ้นร้อยละ 0.74 (กาแฟ (ร้อน/เย็น) น้ำอัดลม กาแฟสำเร็จรูปพร้อมดื่ม) อาหารบริโภค-ในบ้าน และนอกบ้าน ร้อยละ 0.75 และ 1.85 ตามลำดับ (ข้าวราดแกง อาหารเช้า กับข้าวสำเร็จรูป) ขณะที่ผลไม้ ลดลงร้อยละ 0.52 (ส้มเขียวหวาน ลองกอง กล้วยน้ำว้า) **หมวดอื่น ๆ ไม่ใช่อาหารและเครื่องดื่ม สูงขึ้นร้อยละ 0.58** ตามการสูงขึ้นของหมวดพาหนะการขนส่งและการสื่อสาร ร้อยละ 0.79 โดยน้ำมันเชื้อเพลิงสูงขึ้นร้อยละ 2.27 ค่าโดยสารสาธารณะ สูงขึ้นร้อยละ 0.29 **หมวดเครื่องนุ่งห่มและรองเท้า สูงขึ้นร้อยละ 0.32** (เครื่องแบบนักเรียนหญิง/ชาย) **หมวดเคหสถาน สูงขึ้นร้อยละ 0.61** (ค่าเช่าบ้าน ค่ากระแสไฟฟ้า) **หมวดการตรวจรักษาและบริการส่วนบุคคล สูงขึ้นร้อยละ 0.33** (ค่าแต่งผมชาย/สตรี) **หมวดการบันเทิง การอ่าน การศึกษา ร้อยละ 0.30** ขณะที่หมวดยาสูบและเครื่องดื่มมีแอลกอฮอล์ ดัชนีราคาลดลงร้อยละ 0.01

ดัชนีราคาผู้บริโภค เมื่อเทียบกับเดือนกุมภาพันธ์ 2562 สูงขึ้นร้อยละ 0.41 (MoM) และเมื่อพิจารณาไตรมาสแรกของปี 2562 เทียบกับไตรมาสเดียวกันของปี 2561 สูงขึ้นร้อยละ 0.74 และชะลอจากไตรมาสที่ 4 ของปี 2561 ที่สูงขึ้นร้อยละ 0.80 สาเหตุมาจากการสูงขึ้นของกลุ่มอาหารสดร้อยละ 2.50 (ข้าวสารเจ้า เนื้อสุกร ปลาและสัตว์น้ำ ไข่ไก่ ผักสด) ขณะที่กลุ่มพลังงาน ลดลงร้อยละ 0.79 ตามราคาขายปลีกน้ำมันเชื้อเพลิง ที่ลดลงร้อยละ 2.04 ส่วนเงินเพื่อพื้นฐานไตรมาสแรกของปี 2562 สูงขึ้นร้อยละ 0.62 ชะลอจากไตรมาสที่ 4/2561 ที่สูงขึ้นร้อยละ 0.71

ดัชนีราคาผู้ผลิต เดือนมีนาคม 2562 เมื่อเทียบกับเดือนเดียวกันปีก่อน สูงขึ้นร้อยละ 0.4 (YoY) จากที่ลดลงร้อยละ 0.6 ในเดือนก่อนหน้า โดยเป็นการเพิ่มสูงขึ้นหลังจากติดลบ 3 เดือน ตามการเพิ่มขึ้นของหมวดผลิตภัณฑ์จากเหมือง ที่สูงขึ้นร้อยละ 8.1 จากการสูงขึ้นของกลุ่มสินค้าปิโตรเลียมและก๊าซธรรมชาติเป็นสำคัญ หมวดการผลิตเกษตรกรรม สูงขึ้นร้อยละ 2.7 ตามการสูงขึ้นของกลุ่มผลผลิตการเกษตร ได้แก่ ข้าวเปลือก ข้าวโพดเลี้ยงสัตว์ ผลไม้ (กล้วยน้ำว้า สับปะรดโรงงาน ทูเรียน) จากความต้องการของตลาดทั้งในและต่างประเทศอย่างต่อเนื่อง กลุ่มสัตว์มีชีวิต และผลิตภัณฑ์ ได้แก่ สุกรมีชีวิต ไก่มีชีวิต และไข่ไก่ จากความต้องการบริโภคที่เพิ่มขึ้น ขณะที่หมวดผลิตภัณฑ์อุตสาหกรรม ลดลงร้อยละ 0.3 ตามการลดลงของสินค้ากลุ่มน้ำมันเชื้อเพลิงและเม็ดพลาสติก ความต้องการชะลอตัวตามภาวะเศรษฐกิจโลก กลุ่มสิ่งทอและผลิตภัณฑ์สิ่งทอ กลุ่มเยื่อกระดาษและผลิตภัณฑ์กระดาษ กลุ่มเคมีภัณฑ์ (อนินทรีย์) เคลื่อนไหวตามภาวะตลาดโลก กลุ่มเหล็กและผลิตภัณฑ์เหล็ก (เหล็กแผ่นและเหล็กเส้น) จากการแข่งขันสูงกับสินค้าเหล็กที่นำเข้าจากประเทศจีนประกอบกับความต้องการใช้ในประเทศชะลอตัว

ดัชนีราคาผู้ผลิต เมื่อเทียบกับเดือนกุมภาพันธ์ 2562 สูงขึ้นร้อยละ 0.9 (MoM) และเมื่อพิจารณาไตรมาสแรกของปี 2562 เทียบกับไตรมาสเดียวกันของปี 2561 ลดลงร้อยละ 0.4 (AoA)

ดัชนีราคาวัสดุก่อสร้าง เดือนมีนาคม 2562 เมื่อเทียบกับเดือนเดียวกันปีก่อน ปรับตัวสูงขึ้นร้อยละ 0.3 (YoY) จากที่ลดลงร้อยละ 0.1 ในเดือนก่อนที่ลดลงต่อเนื่อง 2 เดือน สาเหตุสำคัญที่ทำให้ดัชนีราคาวัสดุก่อสร้างปรับตัวสูงขึ้นคือ สินค้าในหมวดไม้และผลิตภัณฑ์ไม้ สูงขึ้นร้อยละ 11.1 (ไม้พื้น ไม้ฝา ไม้คาน ไม้โครงคร่าว ไม้แบบ วงกบ ประตู-หน้าต่าง บานประตู) เนื่องจากไม้นำเข้าราคาสูงขึ้น หมวดกระเบื้อง สูงขึ้นร้อยละ 2.7 (กระเบื้องบุผนัง-ปูพื้น กระเบื้องยาง กระเบื้องแกรนิต) หมวดผลิตภัณฑ์คอนกรีต สูงขึ้นร้อยละ 2.0 (คอนกรีตบล็อกปูพื้น คอนกรีตผสมเสร็จ) ตามการสูงขึ้นของราคาปูนซีเมนต์ หมวดซีเมนต์ สูงขึ้นร้อยละ 0.6 (ปูนซีเมนต์) ความต้องการขยายตัวเพิ่มขึ้น หมวดวัสดุฉนวนสูง สูงขึ้นร้อยละ 0.3 (สีรองพื้นปูน สีลิโคเน) หมวดวัสดุก่อสร้างอื่น ๆ สูงขึ้นร้อยละ 0.2 (ทรายถมที่ กระจกใส อลูมิเนียม ยางมะตอย) ขณะที่หมวดเหล็กและผลิตภัณฑ์เหล็ก ลดลงร้อยละ 3.8 (เหล็กเส้น เหล็กตัวซี เหล็กฉาก เหล็กทรงน้ำ ท่อแอสตันเลส เหล็กแผ่น) ความต้องการลดลง ประกอบกับมีการนำเข้าเหล็กเพิ่มขึ้น

ดัชนีราคาวัสดุก่อสร้าง เมื่อเทียบกับเดือนกุมภาพันธ์ 2562 สูงขึ้นร้อยละ 0.3 (MoM) และเมื่อพิจารณาไตรมาสแรกของปี 2562 เทียบกับไตรมาสเดียวกันของปี 2561 ลดลงร้อยละ 0.1 (AoA)

สรุปสถานการณ์เงินเพื่อเดือนมีนาคม 2562

การสูงขึ้นของเงินเพื่อในเดือนนี้มีปัจจัยสำคัญจากการเพิ่มขึ้นของราคาพลังงาน และการเพิ่มขึ้นอย่างต่อเนื่องของราคาอาหารสด ทำให้ราคาในหมวดอาหารสดยังคงเป็นปัจจัยสำคัญต่อการเพิ่มขึ้นของเงินเพื่อในไตรมาสแรกของปี และราคาพลังงานเป็นปัจจัยทอน ในขณะที่ความต้องการบริโภคยังคงอยู่ในระดับที่มีนัยสำคัญและสอดคล้องกับเครื่องชี้วัดทางเศรษฐกิจอื่นๆ

โดยภาพรวม สถานการณ์ด้านราคาสินค้าและบริการของประเทศยังอยู่ในระดับเสถียรภาพที่มีความสอดคล้องกันทั้งด้านอุปสงค์และอุปทาน โดยมีสัญญาณด้านความต้องการบริโภคที่มีแนวโน้มดีต่อเนื่อง ในขณะที่ราคาพลังงานยังคงเป็นปัจจัยเสี่ยงที่ค่อนข้างผันผวนแต่มีแนวโน้มเพิ่มขึ้น ทั้งนี้กระทรวงพาณิชย์คาดว่า เงินเพื่อตลอดทั้งปีจะยังเคลื่อนไหวในกรอบคาดการณ์ของกระทรวงพาณิชย์ ที่ร้อยละ 0.7 – 1.7



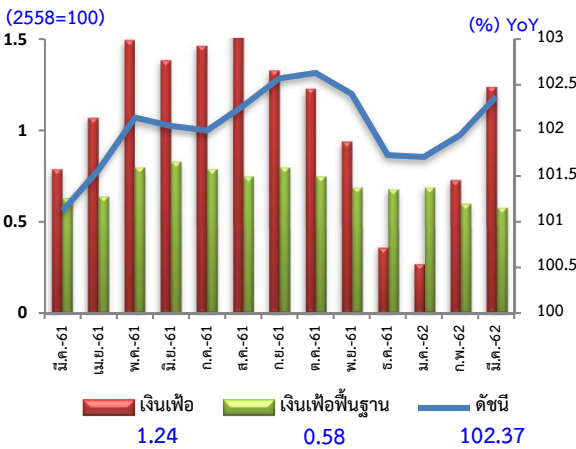


ดัชนีราคาผู้บริโภคทั่วไปของประเทศ เดือนมีนาคม และไตรมาสแรกของปี 2562

TPSO
Trade Policy and Strategy Office

1 เมษายน 2562

สถิติอัตราเงินเฟ้อ



ดัชนีราคาผู้บริโภคเดือนมีนาคม 2562 เท่ากับ 102.37 เมื่อเทียบกับ

ระยะเวลา	การเปลี่ยนแปลง	ร้อยละ
1. เดือนกุมภาพันธ์ 2562 (MoM)	สูงขึ้น	0.41
2. เดือนมีนาคม 2561 (YoY)	สูงขึ้น	1.24
3. ไตรมาสแรกปี 2562 เทียบกับ ไตรมาสแรกปี 2561 (AoA)	สูงขึ้น	0.74

Highlights

ดัชนีราคาผู้บริโภค (เงินเฟ้อทั่วไป) เดือนมีนาคม 2562 เทียบกับเดือนเดียวกันปีก่อน สูงขึ้นร้อยละ 1.24 (YoY) สูงต่อเนื่องจากเดือนที่ผ่านมา (เดือนกุมภาพันธ์ 2562 สูงขึ้นร้อยละ 0.73) ทั้งสินค้ากลุ่มอาหารสด และสินค้ากลุ่มพลังงาน เป็นปัจจัยสำคัญที่ทำให้เงินเฟ้อเพิ่มสูงขึ้น โดยสินค้ากลุ่มอาหารสดสูงขึ้นร้อยละ 3.75 สูงขึ้นอย่างต่อเนื่องจากช่วงที่ผ่านมา ตามการสูงขึ้นของผักสด ที่ได้รับผลกระทบจากภาวะอากาศที่ร้อนจัด ทำให้พืชผักเสียหาย ปริมาณผลผลิตเข้าสู่ตลาดน้อย ส่วนสินค้ากลุ่มพลังงานกลับมาเป็นบวกครั้งแรกในรอบ 4 เดือน โดยสูงขึ้นร้อยละ 2.07 ตามราคาขายปลีกน้ำมันเชื้อเพลิง เมื่อหักอาหารสดและพลังงานออก เงินเฟ้อพื้นฐานขยายตัวร้อยละ 0.58 (YoY)

เมื่อพิจารณาเงินเฟ้อไตรมาสแรกของปี 2562 เทียบกับไตรมาสเดียวกันของปี 2561 (AoA) สูงขึ้นร้อยละ 0.74 ตามการสูงขึ้นของสินค้ากลุ่มอาหารสดร้อยละ 2.50 ขณะที่กลุ่มพลังงานลดลงร้อยละ -0.79 และเมื่อเทียบกับไตรมาสที่ 4 ของปี 2561 ชะลอตัวเล็กน้อย (ไตรมาสที่ 4 ปี 2561 สูงขึ้นร้อยละ 0.80)

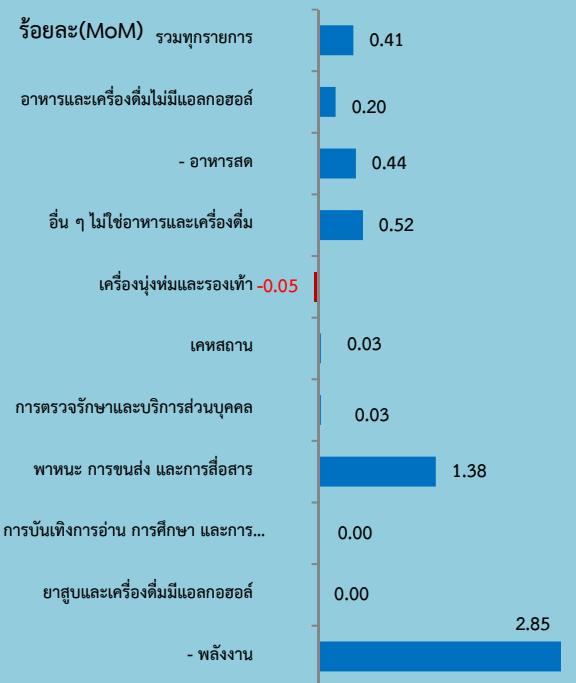
ทั้งนี้ กระทรวงพาณิชย์คาดการณ์ว่า ปี 2562 เงินเฟ้อจะเคลื่อนไหวอยู่ระหว่างร้อยละ 0.7 - 1.7 (ค่ากลางร้อยละ 1.2)

1. ดัชนีราคาผู้บริโภค เดือนมีนาคม 2562 เทียบกับเดือนก่อนหน้า สูงขึ้นร้อยละ 0.41 (MoM) (กุมภาพันธ์ 2562 สูงขึ้นร้อยละ 0.24) โดยมีการเปลี่ยนแปลงของราคาสินค้า ดังนี้

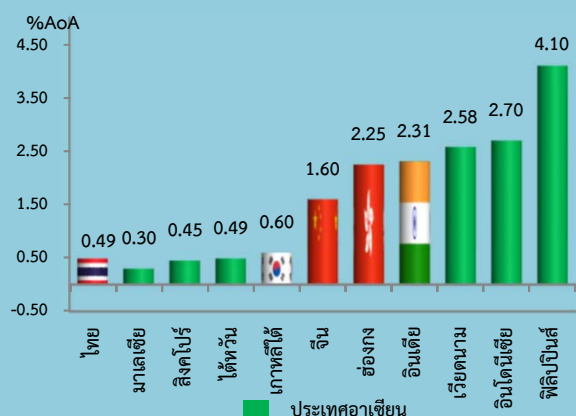
➤ **หมวดอาหารและเครื่องดื่มไม่มีแอลกอฮอล์** สูงขึ้นร้อยละ 0.20 จากการสูงขึ้นของ **กลุ่มอาหารสด** ร้อยละ 0.44 โดยเฉพาะผักสด สูงขึ้นร้อยละ 6.56 ได้แก่ มะนาว ผักคะน้า ผักชี ส่งผลให้ผักและผลไม้ สูงขึ้นร้อยละ 1.94 ข้าว แป้งและผลิตภัณฑ์จากแป้ง ร้อยละ 0.29 ตามการสูงขึ้นของข้าวสารเจ้า ข้าวสารเหนียว และขนมปังปอนด์ เครื่องประกอบอาหาร สูงขึ้นร้อยละ 0.33 ตามการสูงขึ้นของ น้ำมันพืช ซีอิ๊ว กะทิสำเร็จรูป และเครื่องดื่มไม่มีแอลกอฮอล์ สูงขึ้นร้อยละ 0.11 อาทิ น้ำอัดลม กาแฟผงสำเร็จรูป เครื่องดื่มรสช็อกโกแลต อาหารบริโภค-นอกบ้าน สูงขึ้นเล็กน้อยร้อยละ 0.01 (อาหารตามสั่ง) ขณะที่ไข่และผลิตภัณฑ์นม ลดลงร้อยละ -1.45 จากการลดลงของ ไข่ไก่ นมผง นมสด โดยเฉพาะไข่ไก่เป็นช่วงปิดภาคเรียนความต้องการน้อยลง ผลไม้สด ลดลงร้อยละ -1.08 ได้แก่ มะม่วง ส้มเขียวหวาน ฝรั่ง เป็นช่วงฤดูการ ผลผลิตเข้าสู่ตลาดปริมาณมาก เนื้อสัตว์ เป็ดไก่และสัตว์น้ำ ลดลงร้อยละ -0.03 ตามการลดลงของ ไก่สด ปลาหู กุ้งขาว และอาหารบริโภค-ในบ้าน ลดลงร้อยละ -0.04

➤ **หมวดอื่นๆ ไม่ใช่อาหารและเครื่องดื่ม** สูงขึ้นร้อยละ 0.52 ตามการสูงขึ้นของกลุ่ม **พลังงาน** ร้อยละ 2.85 จากการสูงขึ้นของน้ำมันเชื้อเพลิง ร้อยละ 4.35 โดยราคาขายปลีกน้ำมันเชื้อเพลิงในประเทศสูงขึ้นเกือบทุกประเภท ยกเว้นก๊าซยานพาหนะ (LPG) และก๊าซธรรมชาติ (NGV) ค่าโดยสารสาธารณะ ปรับสูงขึ้นร้อยละ 0.02 (ค่าโดยสารเครื่องบิน) ส่งผลให้หมวดพาหนะการขนส่งและการสื่อสาร สูงขึ้นร้อยละ 1.38 นอกจากนี้หมวดเคสสถาน สูงขึ้นร้อยละ 0.03 (ค่าเช่าบ้าน ผงซักฟอก น้ำยาล้างจาน) หมวดการตรวจรักษาและบริการส่วนบุคคล สูงขึ้นร้อยละ 0.03 อาทิ โฟมล้างหน้า ผลิตภัณฑ์ป้องกันและบำรุงผิว ผ้าอนามัย ขณะที่หมวดเครื่องนุ่งห่มและรองเท้า ลดลงร้อยละ -0.05 ตามการลดลงของเสื้อยกทรง กางเกงและเสืยัดบุรุษ สำหรับหมวดการบันเทิง การอ่านและการศึกษา หมวดยาสูบและเครื่องดื่มมีแอลกอฮอล์ ดัชนีราคาโดยเฉลี่ยไม่เปลี่ยนแปลง

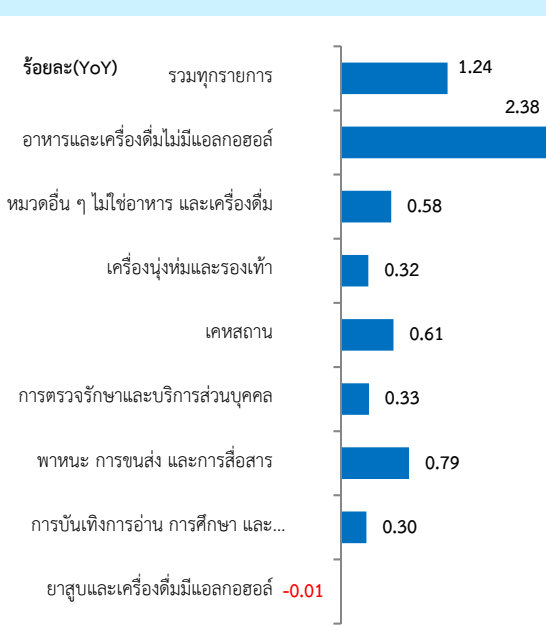
ระดับราคาสินค้า เดือนมีนาคม 2562 (MoM)



อัตราเงินเฟ้อประเทศต่างๆ เดือนกุมภาพันธ์ ปี 2562



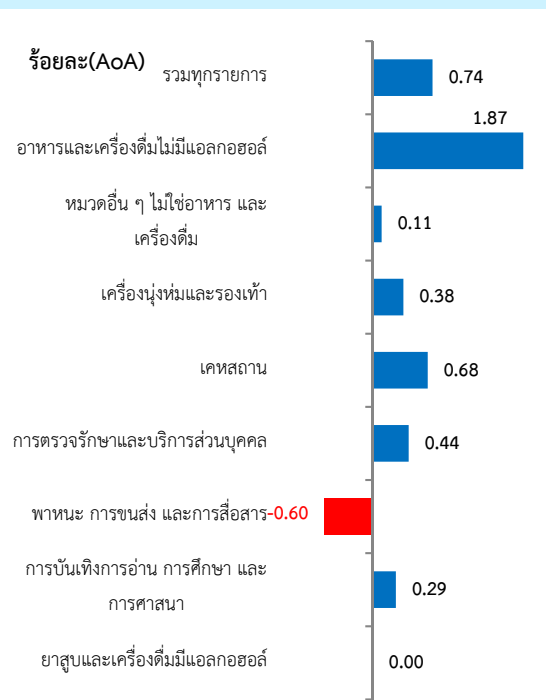
2. เทียบเดือนมีนาคม 2561 (YoY) สูงขึ้นร้อยละ 1.24 โดยมีการเปลี่ยนแปลงของราคาสินค้าและบริการ ดังนี้



➢ **หมวดอาหารและเครื่องดื่มไม่มีแอลกอฮอล์** สูงขึ้นร้อยละ 2.38 โดยเฉพาะผักสด สูงขึ้นร้อยละ 9.54 อาทิ กะหล่ำปลี แดงควา พริกสด เนื่องจากได้รับผลกระทบจากอากาศที่ร้อนและแห้งแล้งกว่าช่วงเดียวกันของปีที่ผ่านมา ทำให้พืชผักเสียหายปริมาณผลผลิตเข้าสู่ตลาดน้อย ข้าวแป้งและผลิตภัณฑ์จากแป้ง สูงขึ้นร้อยละ 4.58 จากการสูงขึ้นของข้าวสารเจ้า ขนมอบ ขนมอบปอนด์ เนื้อสัตว์ เป็ดไก่และสัตว์น้ำ สูงขึ้นร้อยละ 4.70 จากการสูงขึ้นของ เนื้อสุกร ปลาหู ปลาเนื้ออ่อน และผลิตภัณฑ์นม สูงขึ้น ร้อยละ 0.81 (ไข่ไก่ ไข่เป็ด นมผง) โดยเฉพาะเนื้อสุกร และไข่ไก่ ปีนี้มีราคาสูงขึ้นจากมาตรการแก้ไขปัญหาราคาสินค้าเกษตรตกต่ำของภาครัฐเป็นสำคัญ เครื่องประกอบอาหาร ร้อยละ 2.81 (น้ำพริกแกง ผงชูรส กะปิ) เครื่องดื่มไม่มีแอลกอฮอล์ สูงขึ้นร้อยละ 0.74 (กาแฟ (ร้อน/เย็น) น้ำอัดลม) อาหารบริโภค-ในบ้าน และนอกบ้าน ร้อยละ 0.75 และ 1.85 ตามลำดับ ตามการสูงขึ้นของข้าวราดแกง อาหารเข้ากับข้าวสำเร็จรูป ขณะที่ผลไม้ ลดลงร้อยละ -0.52 (ส้มเขียวหวาน ลองกอง กล้วยน้ำว้า)

➢ **หมวดอื่น ๆ ไม่ใช่อาหารและเครื่องดื่ม** สูงขึ้นร้อยละ 0.58 ตามการสูงขึ้นของหมวดพาหนะการขนส่งและการสื่อสาร ร้อยละ 0.79 โดยน้ำมันเชื้อเพลิงสูงขึ้นร้อยละ 2.27 ค่าโดยสารสาธารณะ สูงขึ้นร้อยละ 0.29 (ค่ารถรับส่งนักเรียน ค่าโดยสารเครื่องบิน) หมวดเครื่องดื่มหมักและรองเท้านักกีฬา สูงขึ้นร้อยละ 0.32 (เครื่องแบบนักเรียนหญิง/ชาย) หมวดเคหสถาน ร้อยละ 0.61 (ค่าเช่าบ้าน ค่ากระแสไฟฟ้า) หมวดการตรวจรักษาและบริการส่วนบุคคล ร้อยละ 0.33 (ค่าแต่งผมชาย/สตรี) หมวดการบันเทิง การอ่าน การศึกษา ร้อยละ 0.30 ขณะที่หมวดยาสูบและเครื่องดื่มมีแอลกอฮอล์ ลดลงร้อยละ -0.01 และการสื่อสาร ลดลงร้อยละ -0.04

3. ไตรมาสแรกของปี 2562 เทียบกับไตรมาสเดียวกันของปี 2561 (AoA) สูงขึ้นร้อยละ 0.74 โดยมีการเปลี่ยนแปลง ดังนี้



➢ **หมวดอาหารและเครื่องดื่มไม่มีแอลกอฮอล์** สูงขึ้นร้อยละ 1.87 ตามการสูงขึ้นของข้าวแป้งและผลิตภัณฑ์จากแป้ง ร้อยละ 4.92 โดยเฉพาะข้าวสารเจ้า ขนมอบปอนด์ เนื้อสัตว์ เป็ดไก่ และสัตว์น้ำ ร้อยละ 4.09 (เนื้อสุกร ปลาทะเล) ไข่และผลิตภัณฑ์นม ร้อยละ 1.73 (ไข่ไก่ ไข่เป็ด นมผง) เครื่องประกอบอาหาร ร้อยละ 2.53 (น้ำพริกแกง กะปิ) ผักสด ร้อยละ 1.78 (ขึ้นฉ่าย มะนาว ผักชี) เครื่องดื่มไม่มีแอลกอฮอล์ ร้อยละ 0.75 (กาแฟสำเร็จรูปพร้อมดื่ม) ส่วนอาหารบริโภค-ในบ้าน และนอกบ้าน สูงขึ้นร้อยละ 0.81 และ 1.91 ตามลำดับ ขณะที่ผลไม้สด ลดลง ร้อยละ -1.36 (ส้มเขียวหวาน กล้วยน้ำว้า) ส่งผลให้หมวดผักและผลไม้ ลดลงร้อยละ -1.11

➢ **หมวดอื่น ๆ ไม่ใช่อาหารและเครื่องดื่ม** สูงขึ้นร้อยละ 0.11 จากสูงขึ้นของหมวดเคหสถาน ร้อยละ 0.68 (ก๊าซหุงต้ม ค่ากระแสไฟฟ้า ค่าเช่าบ้าน) หมวดการตรวจรักษาและบริการส่วนบุคคล สูงขึ้นร้อยละ 0.44 หมวดเครื่องดื่มหมักและรองเท้านักกีฬา สูงขึ้นร้อยละ 0.38 ค่าโดยสารสาธารณะ สูงขึ้นร้อยละ 0.33 หมวดการบันเทิง การอ่าน การศึกษา สูงขึ้นร้อยละ 0.29 ขณะที่หมวดพาหนะการขนส่งและการสื่อสาร ลดลงร้อยละ -0.60 จากการลดลงของน้ำมันเชื้อเพลิงร้อยละ -2.04 และการสื่อสารร้อยละ -0.05 ส่วนหมวดยาสูบและเครื่องดื่มมีแอลกอฮอล์ดัชนีราคาโดยเฉลี่ยไม่เปลี่ยนแปลง

คาดการณ์เงินเฟ้อ ปี 2562 อยู่ระหว่าง 0.7 - 1.7 (YoY) (ค่ากลาง 1.2)

อัตราดอกเบี้ยทางเศรษฐกิจ	3.5-4.5 % (YoY) (สศช.)
ราคาน้ำมันดิบดูไบ	70 - 80 เหรียญสหรัฐ/บาร์เรล
อัตราแลกเปลี่ยน	32.5 - 33.5 บาท/เหรียญสหรัฐ

สถานการณ์และปัจจัยสำคัญที่กระทบต่อเงินเฟ้อ

• ราคาพลังงาน	ยังคงมีความเสี่ยงจากความผันผวนในโครงสร้างการผลิตและความต้องการโลก รวมทั้งบริบททางการเมืองและความมั่นคงในภูมิภาคต่าง ๆ โดยเฉพาะในยุโรปตะวันออกและตะวันออกกลาง
• การลงทุน	มีทิศทางที่ดีขึ้น โดยมีสัญญาณจากความคืบหน้าการลงทุนในสัญญาก่อสร้างโครงสร้างพื้นฐานใหม่ ความต่อเนื่องของโครงการลงทุนเดิมที่ยังไม่แล้วเสร็จ และการขอรับการลงทุนโครงการต่าง ๆ แต่ยังคงมีความเสี่ยงจากการที่ไม่สามารถทำงานได้ตามแผน
• ราคาสินค้าเกษตร	ราคาสินค้าเกษตรสำคัญยังคงมีแนวโน้มในทิศทางที่ดี รวมทั้งภาครัฐมีมาตรการแก้ไขปัญหาค่าที่ชัดเจน
• ราคาสินค้าอุตสาหกรรม	สินค้าอุตสาหกรรมหลายตัวที่ผลิตในประเทศมีสัญญาณต้นทุนการผลิตเพิ่มขึ้น แต่ยังมีแรงกดดันจากการแข่งขันที่เพิ่มขึ้น โดยเฉพาะจากการนำเข้า
• การส่งออก	น่าจะขยายตัวได้ตามการฟื้นตัวของเศรษฐกิจโลก ประกอบกับโอกาสในการย้ายฐานการผลิตเพื่อส่งออกหลายชนิดมายังประเทศไทยยังมีอยู่สูง ซึ่งเป็นปัจจัยบวกต่อกำลังซื้อในประเทศ
• ค่าเงินบาท	มีความเสี่ยงและความผันผวนสูง ตามการฟื้นตัวของเศรษฐกิจโลกและเศรษฐกิจสหรัฐ รวมถึงปริมาณเงินทุนไหลเข้าในประเทศ



ตาราง แสดงดัชนีราคาผู้บริโภคทั่วไปและอัตราการเปลี่ยนแปลงเดือนมีนาคม 2562

(2558=100)

รายการ	สัดส่วน น้ำหนัก มี.ค. 62	เดือนมีนาคม 2562					เดือนกุมภาพันธ์ 2562			
		ดัชนี		อัตราการเปลี่ยนแปลง			ดัชนี		อัตราการเปลี่ยนแปลง	
		มี.ค. 62	มี.ค. 61	M/M	Y/Y	A/A	ก.พ. 62	M/M	Y/Y	A/A
ดัชนีราคาผู้บริโภคทั่วไป	100.00	102.37	101.12	0.41	1.24	0.74	101.95	0.24	0.73	0.49
หมวดอาหารและเครื่องดื่มไม่มีแอลกอฮอล์	36.42	103.32	100.92	0.20	2.38	1.87	103.11	0.15	1.89	1.62
ข้าวแป้งและผลิตภัณฑ์จากแป้ง	3.04	102.97	98.46	0.29	4.58	4.92	102.67	0.16	5.15	5.08
เนื้อสัตว์ เป็ดไก่และสัตว์น้ำ	6.68	104.38	99.69	-0.03	4.70	4.09	104.41	1.37	4.50	3.77
ไข่และผลิตภัณฑ์นม	1.51	98.40	97.61	-1.45	0.81	1.73	99.85	0.14	2.06	2.19
ผักและผลไม้	4.42	100.94	98.22	1.94	2.77	-1.11	99.02	-0.75	-1.52	-2.97
- ผักสด	1.83	103.66	94.63	6.56	9.54	1.78	97.28	-3.28	0.42	-1.86
- ผลไม้สด	2.25	99.80	100.32	-1.08	-0.52	-1.36	100.89	1.32	-1.25	-1.76
เครื่องประกอบอาหาร	1.72	103.09	100.27	0.33	2.81	2.53	102.75	-0.43	2.62	2.39
เครื่องดื่มไม่มีแอลกอฮอล์	1.73	103.21	102.45	0.11	0.74	0.75	103.10	-0.12	0.61	0.75
อาหารบริโภค-ในบ้าน	8.70	103.64	102.87	-0.04	0.75	0.81	103.68	-0.02	0.75	0.84
อาหารบริโภค-นอกบ้าน	8.62	104.68	102.78	0.01	1.85	1.91	104.67	0.00	1.84	1.94
หมวดอื่น ๆ ไม่ใช่อาหารและเครื่องดื่ม	63.58	101.84	101.25	0.52	0.58	0.11	101.31	0.30	0.09	-0.14
หมวดเครื่องนุ่งห่มและรองเท้า	2.83	100.80	100.48	-0.05	0.32	0.38	100.85	0.20	0.58	0.40
หมวดเคหสถาน	22.87	100.60	99.99	0.03	0.61	0.68	100.57	0.00	0.68	0.72
หมวดการตรวจรักษาและบริการส่วนบุคคล	6.17	101.79	101.46	0.03	0.33	0.44	101.76	-0.15	0.34	0.50
หมวดพาหนะการขนส่งและการสื่อสาร	24.00	102.23	101.43	1.38	0.79	-0.60	100.84	0.81	-0.66	-1.29
- ค่าโดยสารสาธารณะ	2.03	100.71	100.42	0.02	0.29	0.33	100.69	0.04	0.38	0.36
- น้ำมันเชื้อเพลิง	7.81	106.02	103.67	4.35	2.27	-2.04	101.60	2.58	-2.23	-4.17
- การสื่อสาร	4.20	99.85	99.89	-0.01	-0.04	-0.05	99.86	-0.01	-0.04	-0.05
หมวดการบันเทิง การอ่าน การศึกษา	6.11	101.89	101.59	0.00	0.30	0.29	101.89	-0.01	0.29	0.29
หมวดยาสูบและเครื่องดื่มมีแอลกอฮอล์	1.59	120.29	120.30	0.00	-0.01	0.00	120.29	0.00	0.01	0.01
ดัชนีราคาผู้บริโภคพื้นฐาน *	72.57	102.34	101.75	0.02	0.58	0.62	102.32	-0.02	0.60	0.64
กลุ่มอาหารสดและพลังงาน	27.43	102.41	99.42	1.46	3.01	1.07	100.94	0.94	1.10	0.11
- อาหารสด	15.65	102.44	98.74	0.44	3.75	2.50	101.99	0.42	2.64	1.88
- พลังงาน	11.78	101.90	99.83	2.85	2.07	-0.79	99.08	1.67	-0.90	-2.21

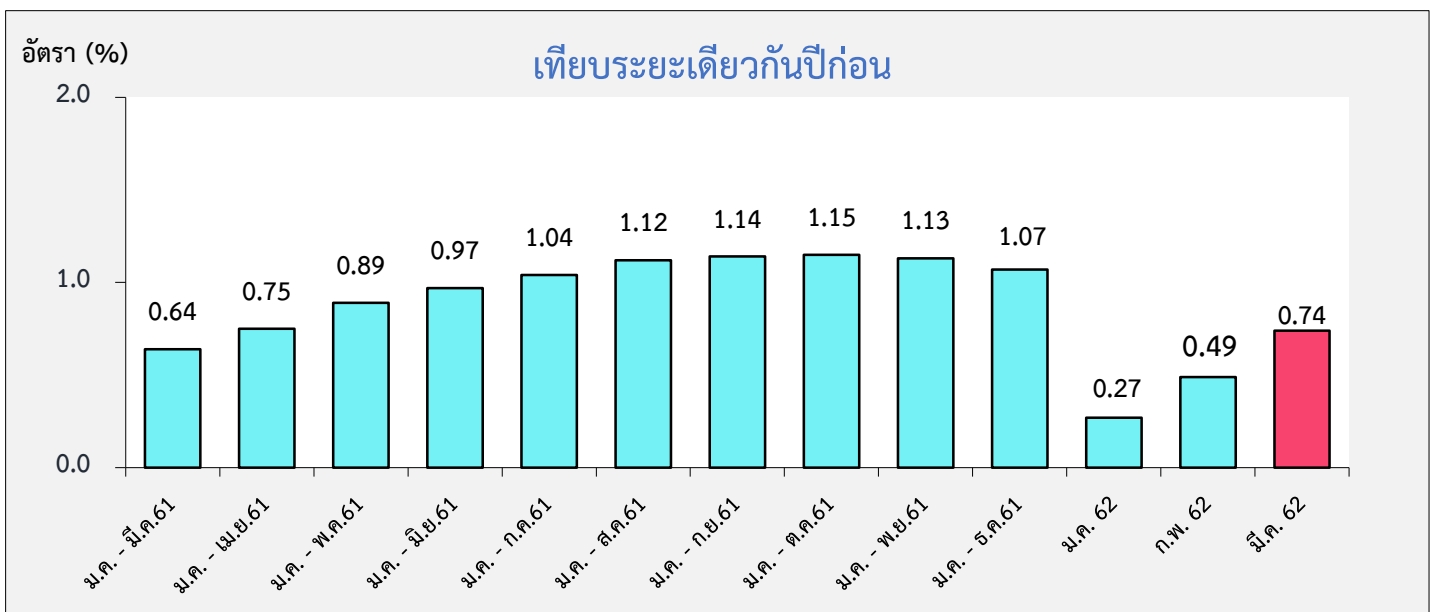
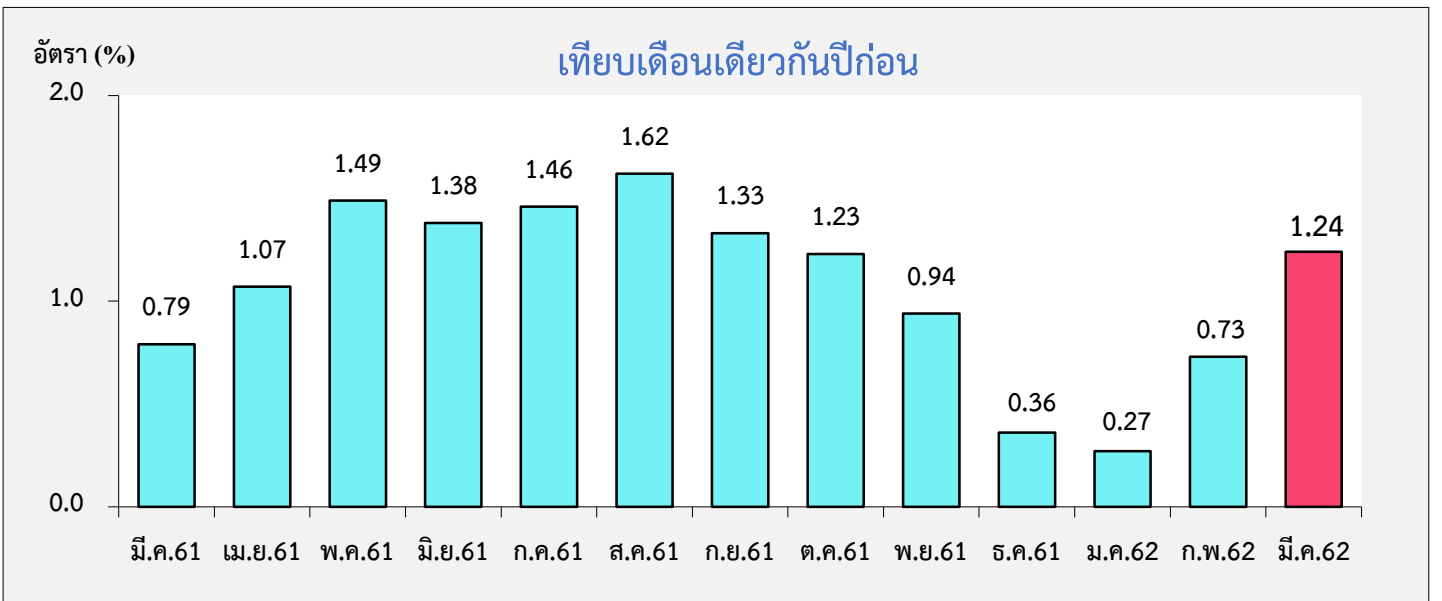
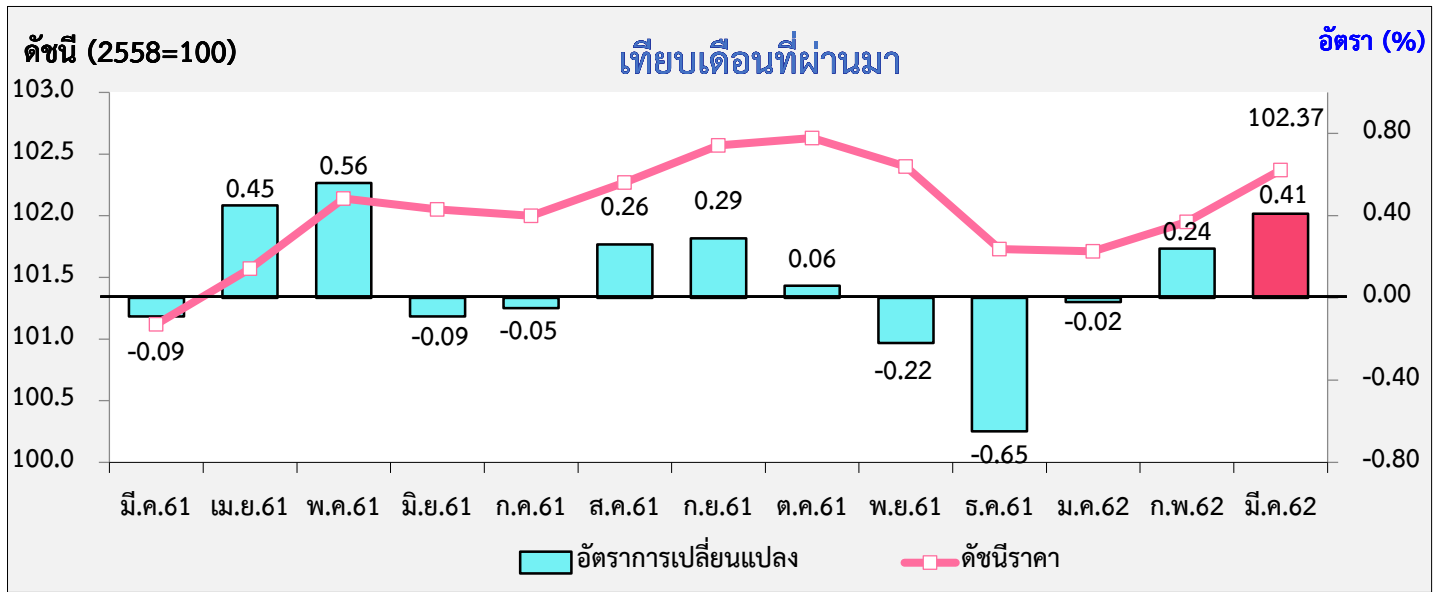
* หมายถึง คือ ดัชนีราคาผู้บริโภคชุดทั่วไปที่หักรายการสินค้ากลุ่มอาหารสด และสินค้ากลุ่มพลังงาน

Concept ดัชนีราคาผู้บริโภคประเทศไทย ปีฐาน 2558 มีจำนวนรายการสินค้าและบริการทั้งสิ้น 422 รายการ (ปีฐาน 2554 มีจำนวน 450 รายการ) ครอบคลุมสินค้าและบริการ 7 หมวดที่จำเป็นต่อการครองชีพ ได้แก่ 1) หมวดอาหารและเครื่องดื่ม 2) หมวดเครื่องนุ่งห่มและรองเท้า 3) หมวดเคหสถาน 4) หมวดการตรวจรักษาและบริการส่วนบุคคล 5) หมวดยานพาหนะ การขนส่งและการสื่อสาร 6) หมวดการบันเทิง การอ่านและการศึกษา ฯลฯ 7) หมวดยาสูบและเครื่องดื่มที่มีแอลกอฮอล์ โดยการคำนวณดัชนีราคาผู้บริโภคทั่วไปนั้น จะเปรียบเทียบราคาสินค้าในช่วงระยะเวลาหนึ่งๆ กับราคาสินค้าในช่วงเวลาเริ่มต้น เรียกว่า "ปีฐาน" ที่กำหนดตัวเลขดัชนีเท่ากับ 100 ทั้งนี้ คริวเรือนผู้บริโภคที่ครอบคลุมในการคำนวณดัชนีปีฐาน 2558 ได้แก่ คริวเรือนในเขตเทศบาล ที่สมาชิกจำนวน 1 - 5 คนและมีรายได้ระหว่าง 12,000 - 62,000 บาทต่อเดือน ในพื้นที่กรุงเทพมหานครและปริมณฑล และภูมิภาค 4 ภาค รวมทั้งสิ้น 43 จังหวัด¹

¹ 43 จังหวัด ที่ใช้ในการคำนวณดัชนีราคาผู้บริโภค ได้แก่ กรุงเทพมหานครและปริมณฑล 1. กรุงเทพมหานคร 2.นนทบุรี 3.ปทุมธานี 4.สมุทรปราการ 5.อยุธยา 6.ลพบุรี 7.สิงห์บุรี 8.ชลบุรี 9.ระยอง 10.จันทบุรี 11.ปราจีนบุรี 12.ราชบุรี 13.สุพรรณบุรี 14.เพชรบุรี 15.ประจวบคีรีขันธ์ **ภาคเหนือ** 16.นครสวรรค์ 17.ตาก 18.แพร่ 19.เชียงใหม่ 20.เชียงราย 21.อุตรดิตถ์ 22.พิษณุโลก 23.เพชรบูรณ์ 24.น่าน **ภาคตะวันออกเฉียงเหนือ** 25.นครราชสีมา 26.ขอนแก่น 27.สุรินทร์ 28.อุบลราชธานี 29.หนองคาย 30.ศรีสะเกษ 31.มุกดาหาร 32.อุดรธานี 33.ร้อยเอ็ด 34.นครพนม **ภาคใต้** 35.สุราษฎร์ธานี 36.นครศรีธรรมราช 37.ตรัง 38.สงขลา 39.ยะลา 40.ภูเก็ต 41.กระบี่ 42. นราธิวาส 43.ระนอง



ดัชนีราคาผู้บริโภคทั่วไปของประเทศ มีนาคม 2562



ตารางที่ 2 : อัตราการเปลี่ยนแปลงดัชนีราคาผู้บริโภคทั่วไปของประเทศ ปี 2557 - 2562

เดือน	อัตราการเปลี่ยนแปลงเปรียบเทียบจากเดือนก่อนหน้า (MoM)																	
	รวมทุกรายการ						อาหารและเครื่องดื่ม						สินค้าอื่น ๆ ไม่ใช่อาหารและเครื่องดื่ม					
	2557	2558	2559	2560	2561	2562	2557	2558	2559	2560	2561	2562	2557	2558	2559	2560	2561	2562
มค.	0.42	-0.59	-0.26	0.16	0.07	-0.02	0.67	-0.14	-0.16	0.01	-0.10	0.33	0.30	-0.83	-0.31	0.24	0.18	-0.24
กพ.	0.23	0.12	0.15	0.04	-0.23	0.24	0.54	-0.06	0.38	-0.15	-0.39	0.15	0.07	0.23	0.02	0.15	-0.15	0.30
มีค.	0.22	0.17	0.21	-0.46	-0.09	0.41	0.45	-0.02	-0.31	-0.62	-0.28	0.20	0.10	0.27	0.49	-0.36	0.03	0.52
เมย.	0.50	0.02	0.55	0.16	0.45		1.27	0.63	1.23	0.29	0.78		0.09	-0.31	0.18	0.08	0.26	
พค.	0.40	0.17	0.56	0.15	0.56		0.66	0.16	1.54	0.40	0.45		0.25	0.18	0.00	0.01	0.62	
มิย.	-0.10	0.10	0.03	0.02	-0.09		-0.31	0.10	-0.07	0.62	-0.15		0.01	0.11	0.10	-0.32	-0.05	
กค.	-0.08	-0.07	-0.35	-0.13	-0.05		-0.18	0.41	-0.54	-0.38	-0.33		-0.02	-0.34	-0.24	0.01	0.10	
สค.	-0.08	-0.23	-0.04	0.11	0.26		-0.08	0.09	0.14	-0.24	0.51		-0.09	-0.39	-0.14	0.32	0.13	
กย.	-0.17	-0.05	0.04	0.58	0.29		0.08	0.11	-0.28	0.70	0.28		-0.30	-0.14	0.22	0.50	0.30	
ตค.	-0.10	0.20	0.16	0.16	0.06		0.02	0.45	-0.12	0.23	0.14		-0.18	0.06	0.32	0.12	0.02	
พย.	-0.12	-0.32	-0.06	0.07	-0.22		0.22	-0.63	-0.04	-0.42	0.35		-0.30	-0.16	-0.07	0.36	-0.56	
ธค.	-0.50	-0.39	0.13	-0.08	-0.65		-0.21	-0.26	-0.40	-0.23	-0.36		-0.67	-0.45	0.43	-0.01	-0.81	

ตารางที่ 3 : อัตราการเปลี่ยนแปลงดัชนีราคาผู้บริโภคทั่วไปของประเทศ ปี 2557 - 2562

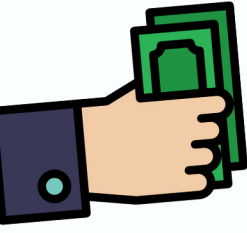
เดือน	อัตราการเปลี่ยนแปลงเปรียบเทียบจากเดือนเดียวกันปีก่อน (YoY)																	
	รวมทุกรายการ						อาหารและเครื่องดื่ม						สินค้าอื่น ๆ ไม่ใช่อาหารและเครื่องดื่ม					
	2557	2558	2559	2560	2561	2562	2557	2558	2559	2560	2561	2562	2557	2558	2559	2560	2561	2562
มค.	1.93	-0.41	-0.53	1.55	0.68	0.27	3.62	2.34	0.81	1.53	0.09	1.34	1.07	-1.86	-1.25	1.55	1.04	-0.36
กพ.	1.96	-0.52	-0.50	1.44	0.42	0.73	4.26	1.72	1.26	1.00	-0.16	1.89	0.77	-1.71	-1.45	1.68	0.74	0.09
มีค.	2.11	-0.57	-0.46	0.76	0.79	1.24	4.46	1.25	0.97	0.68	0.19	2.38	0.91	-1.53	-1.25	0.83	1.13	0.58
เมย.	2.45	-1.04	0.07	0.38	1.07		4.61	0.60	1.57	-0.26	0.68		1.33	-1.93	-0.76	0.73	1.31	
พค.	2.62	-1.27	0.46	-0.04	1.49		4.39	0.11	2.97	-1.38	0.74		1.68	-2.00	-0.94	0.74	1.93	
มิย.	2.35	-1.07	0.38	-0.05	1.38		4.14	0.51	2.80	-0.70	-0.03		1.41	-1.90	-0.94	0.32	2.20	
กค.	2.16	-1.05	0.10	0.17	1.46		4.18	1.10	1.83	-0.55	0.02		1.11	-2.22	-0.84	0.57	2.29	
สค.	2.09	-1.19	0.29	0.32	1.62		3.93	1.27	1.88	-0.92	0.77		1.12	-2.52	-0.59	1.03	2.10	
กย.	1.75	-1.07	0.38	0.86	1.33		3.85	1.31	1.47	0.06	0.35		0.67	-2.36	-0.24	1.32	1.90	
ตค.	1.48	-0.77	0.34	0.86	1.23		3.25	1.75	0.89	0.40	0.26		0.53	-2.12	0.02	1.11	1.79	
พย.	1.26	-0.97	0.60	0.99	0.94		3.38	0.88	1.49	0.03	1.04		0.14	-1.99	0.11	1.55	0.87	
ธค.	0.60	-0.85	1.13	0.78	0.36		3.16	0.83	1.36	0.20	0.90		-0.74	-1.78	1.00	1.10	0.06	

ตารางที่ 4 : อัตราการเปลี่ยนแปลงดัชนีราคาผู้บริโภคทั่วไปของประเทศ ปี 2557 - 2562

เดือน	ดัชนีเฉลี่ยเปรียบเทียบจากระยะเดียวกันปีก่อน (AoA)																	
	รวมทุกรายการ						อาหารและเครื่องดื่ม						สินค้าอื่น ๆ ไม่ใช่อาหารและเครื่องดื่ม					
	2557	2558	2559	2560	2561	2562	2557	2558	2559	2560	2561	2562	2557	2558	2559	2560	2561	2562
มค.	1.93	-0.41	-0.53	1.55	0.68	0.27	3.62	2.34	0.81	1.53	0.09	1.34	1.07	-1.86	-1.25	1.55	1.04	-0.36
มค. - กพ.	1.95	-0.47	-0.52	1.49	0.56	0.49	3.94	2.03	1.04	1.27	-0.04	1.62	0.92	-1.79	-1.36	1.62	0.89	-0.14
มค. - มีค.	2.00	-0.50	-0.50	1.25	0.64	0.74	4.12	1.77	1.01	1.07	0.04	1.87	0.92	-1.70	-1.32	1.35	0.97	0.11
มค. - เมย.	2.12	-0.65	-0.35	1.03	0.75		4.24	1.47	1.15	0.74	0.20		1.03	-1.76	-1.17	1.19	1.06	
มค. - พค.	2.21	-0.77	-0.20	0.81	0.89		4.28	1.19	1.52	0.31	0.31		1.14	-1.80	-1.13	1.11	1.23	
มค. - มิย.	2.23	-0.81	-0.09	0.67	0.97		4.25	1.08	1.74	0.14	0.25		1.19	-1.82	-1.10	0.98	1.39	
มค. - กค.	2.23	-0.85	-0.07	0.60	1.04		4.24	1.09	1.74	0.03	0.22		1.18	-1.88	-1.06	0.92	1.52	
มค. - สค.	2.21	-0.89	-0.03	0.56	1.12		4.21	1.10	1.76	-0.08	0.29		1.17	-1.95	-1.01	0.93	1.59	
มค. - กย.	2.15	-0.90	0.02	0.59	1.14		4.17	1.13	1.73	-0.07	0.30		1.12	-2.00	-0.92	0.98	1.63	
มค. - ตค.	2.08	-0.89	0.06	0.62	1.15		4.07	1.19	1.64	-0.02	0.29		1.06	-2.01	-0.83	0.99	1.65	
มค. - พย.	2.02	-0.90	0.10	0.66	1.13		4.00	1.16	1.63	-0.02	0.35		0.98	-2.01	-0.73	1.04	1.57	
มค. - ธค.	1.89	-0.90	0.19	0.66	1.07		3.94	1.14	1.61	0.00	0.40		0.83	-2.00	-0.60	1.05	1.44	



ดัชนีราคาผู้บริโภค เดือนมีนาคม 2562



อัตราเงินเฟ้อ เดือนมีนาคม 2562 สูงขึ้นร้อยละ 1.24 (YoY)

เป็นการเพิ่มสูงขึ้น โดยมีสาเหตุสำคัญ

จากการปรับเพิ่มขึ้นของอาหารและเครื่องดื่มไม่มีแอลกอฮอล์ ราคาน้ำมันเชื้อเพลิง เคหสถาน ขณะที่ราคายาสู่บและเครื่องดื่มมีแอลกอฮอล์ และผลไม้สดลดลง



อาหาร เครื่องดื่ม

2.38

YOY

0.20



พาหนะ เชื้อเพลิง

0.79

1.24

1.38



ที่อยู่อาศัย

0.61

0.03



ยา ของใช้ส่วนบุคคล

0.33

0.03



เสื้อผ้า รองเท้า

0.32

-0.05



การศึกษา บนเตียง

0.30

0.00



บุหรี สุรา

-0.01

0.00

MOM 0.41

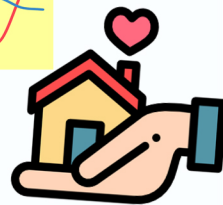


อัตราเงินเฟ้อทั่วไปเทียบกับอัตราเงินเฟ้อพื้นฐาน

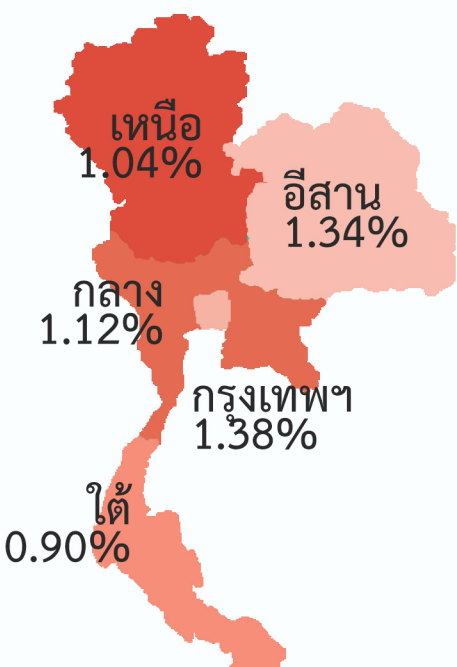
ข้อมูลตั้งแต่ปี 2560



อัตราเงินเฟ้อพื้นฐาน (หักอาหารสดและพลังงาน)



อัตราเงินเฟ้อทั่วไปตามภูมิภาค (YoY)



คาดการณ์อัตราเงินเฟ้อปี 2562 ณ ธันวาคม 2561



อัตราการเติบโตทางเศรษฐกิจ (GDP) 3.5 - 4.5%
ข้อมูลจากสศช.



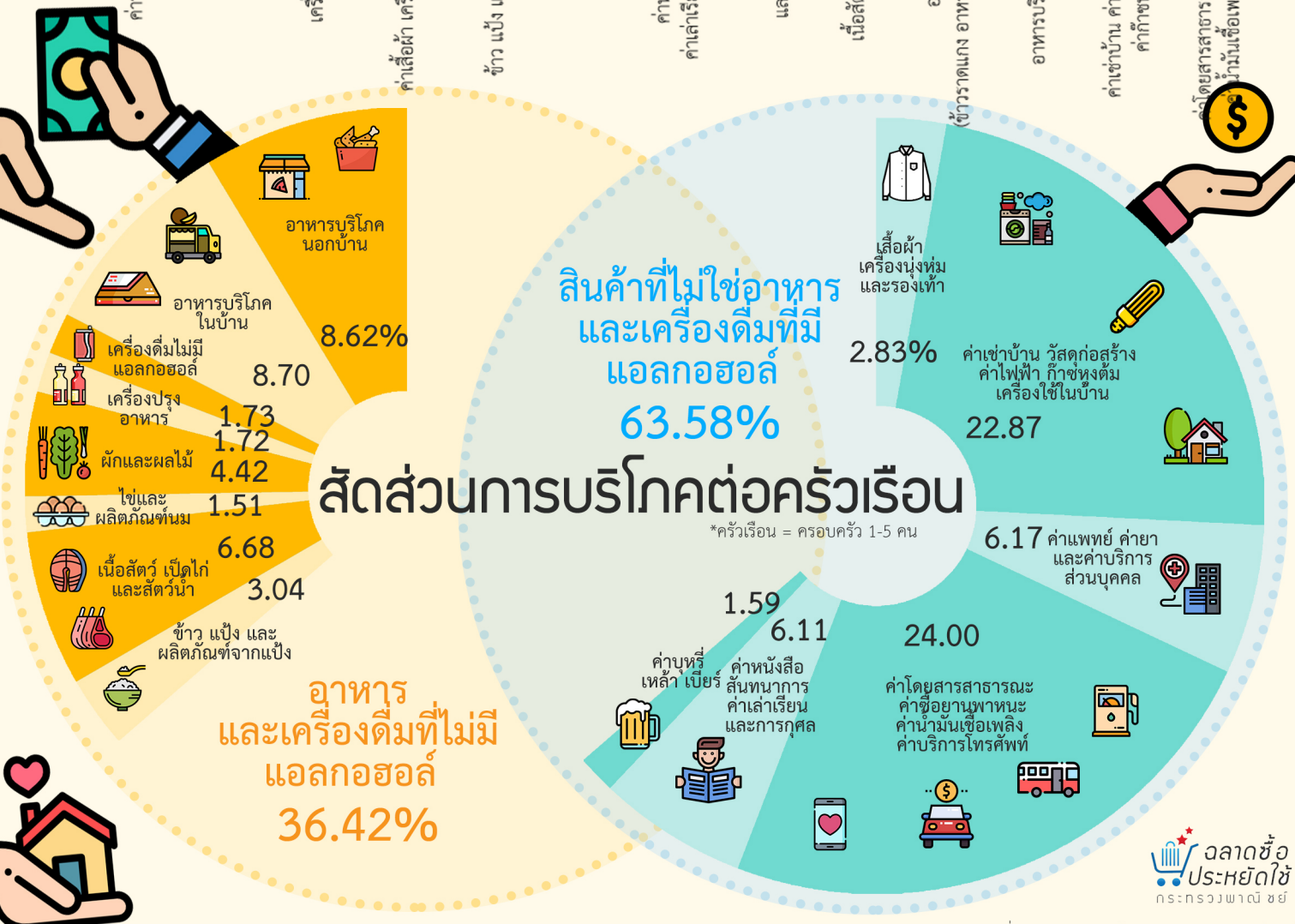
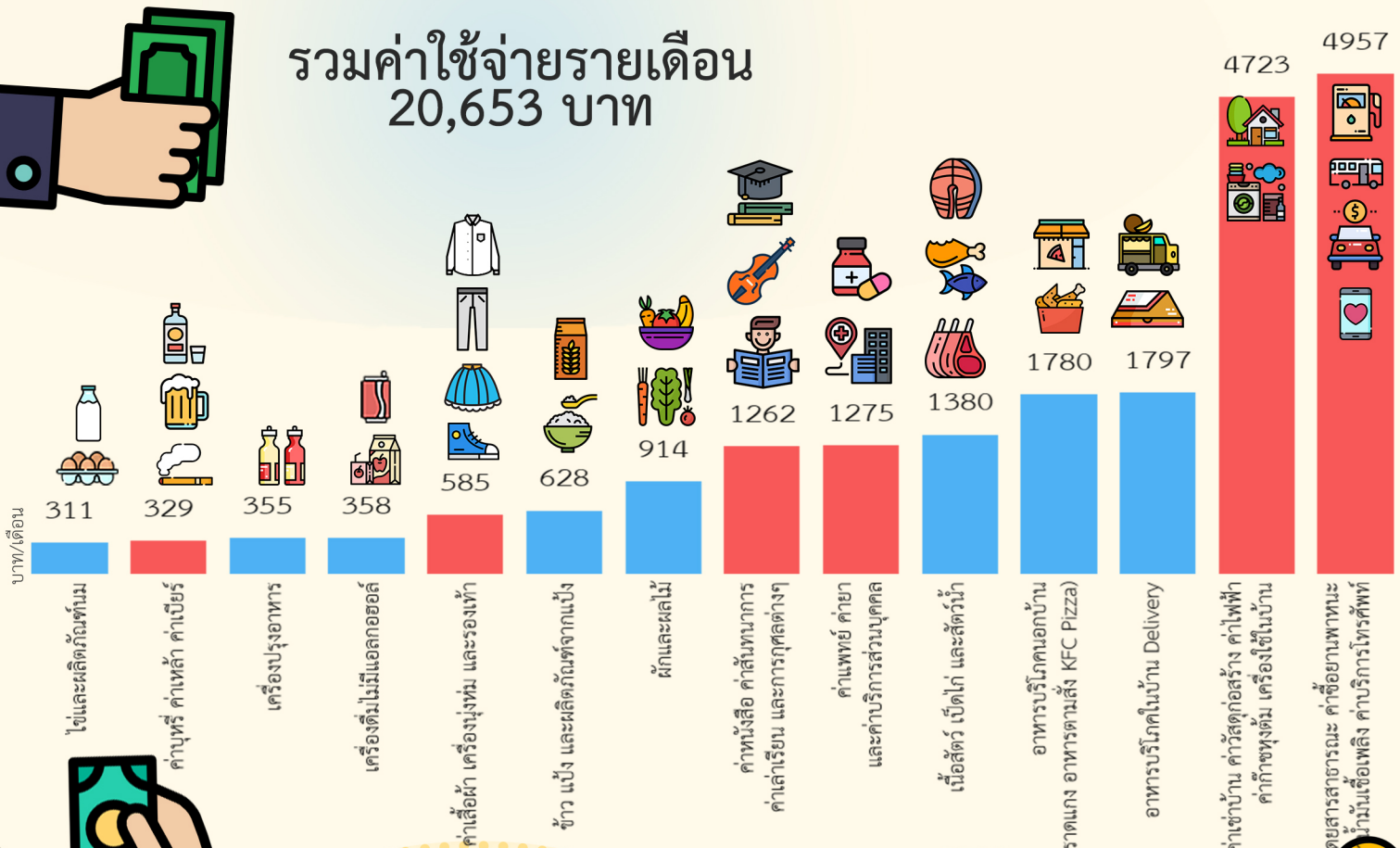
ราคาน้ำมันดิบดูไบ 70 - 80 เหรียญสหรัฐ/บาร์เรล



อัตราแลกเปลี่ยน 32.5 - 33.5 บาท/เหรียญสหรัฐ

ค่าใช้จ่ายของครัวเรือน เดือนมีนาคม 2562

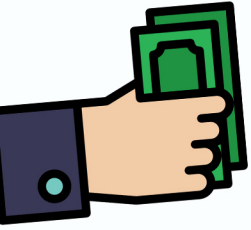
รวมค่าใช้จ่ายรายเดือน
20,653 บาท



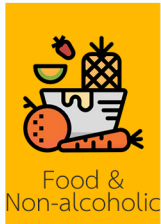


CONSUMER PRICE INDEX

March 2019



Inflation in March 2019 rose by 1.24% (YoY)
 This was due to an increase in food & non-alcoholic beverages, energy and housing. While, Tobacco & Alcoholic and fruits were down.



Food & Non-alcoholic

2.38

YOY

0.20

MOM 0.41



Transportation & Communication

0.79

1.24

1.38



Housing & Furnishing

0.61

0.03



Medical & Personal care

0.33

0.03



Clothes & Footwears

0.32

-0.05



Recreation & Education

0.30

0.00



Tobacco & Alcoholic

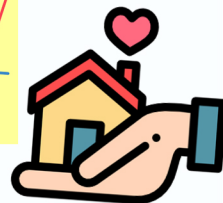
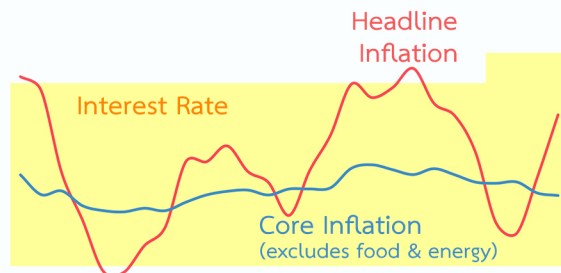
-0.01

0.00

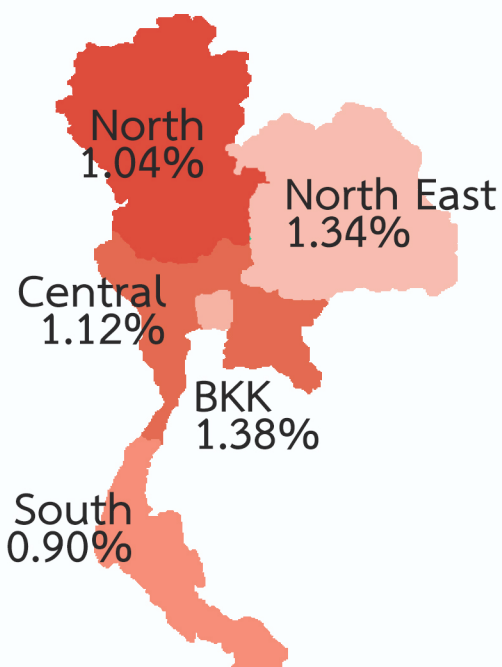


Headline Inflation VS Core Inflation

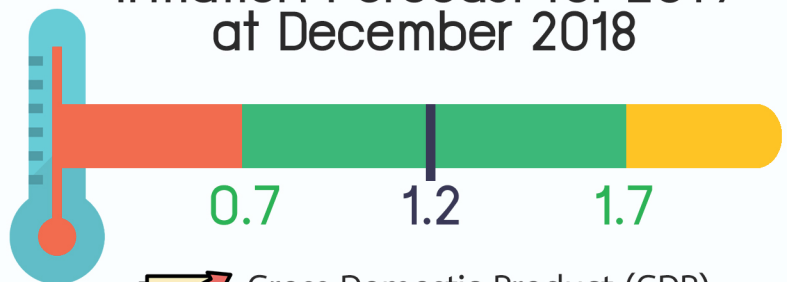
Data since 2017



Headline Inflation by Area (YoY)



Inflation Forecast for 2019 at December 2018



Gross Domestic Product (GDP)
 3.5 - 4.5%
 Data from NESDB



Dubai Crude Oil Price
 70 - 80 US\$/barrel



Exchange Rate
 32.5 - 33.5 THB/US\$



Inflation Report Summary – March and First Quarter 2019

CPI in March 2019 increased for three consecutive months by 1.24 percent (YoY). This is primarily due to 1) the index for raw food (especially rice and pork) that has risen for five consecutive months owing to low crop yield caused by aggravated drought conditions and 2) the index for energy which grew for the first time in four months following the upward trend in world energy prices. **The all items less food and energy (Core inflation) rose 0.58 percent (YoY).**

From the quarterly perspective, the headline inflation grew 0.74 percent for the first quarter of 2019, decelerating from 0.80 percent in the previous quarter. The expansion was attributable to the rise of the indexes for raw food (milled rice, pork, fish and aquatic animals, eggs, and vegetables) and non-food and non-energy items. Meanwhile, the index for energy dropped 0.79 percent. The all item less food and energy index rose 0.62 percent in the first quarter of 2019.

The relatively higher headline inflation rate (1.24 percent YoY) in March 2019 vis-à-vis 0.73 percent in February 2019 was primarily attributable to the increase of the indexes for raw food and energy. The index for raw food increased 3.75 percent as a result of low crop yield caused by overly hot weather. The energy index grew for the first time in four months by 2.07 percent following the upturn of the world energy prices. The indexes for **food and non-alcoholic beverages** increased 2.38 percent, which could be attributed to the rise of the indexes for vegetables by 9.54 percent (cabbage, cucumber, and chilli), rice, flour, and flour products by 4.58 percent (milled rice, baked bread, white bread), meats, poultry and fish by 4.70 percent (pork, mackerel, tilapia), eggs and dairy products by 0.81 percent (chicken eggs, duck eggs, powdered milk), seasonings and condiments by 2.81 percent (chilli paste, flavour enhancers, shrimp paste), non-alcoholic beverages by 0.74 percent (hot/cold coffee, carbonated drink, ready-to-drink coffee). The indexes for food at home and food away from home rose 0.75 and 1.85 percent, respectively (prepared food, breakfast, takeaway food), while the index for fruits fell 0.52 percent (Bang Mot tangerine, langsat, Pisang Awak banana).

Moreover, the index for **all items less food and beverage** rose 0.58 percent which was primarily caused by the rise of the indexes for **transportation and communication** by 0.79 percent, in which the gasoline and public transportation service indexes were up by 2.27 percent and 0.29 percent respectively, **apparel and shoes** by 0.32 percent (student uniform), **shelter** by 0.61 percent (rent of shelter and electricity), **medical and personal care** by 0.33 percent (haircuts), **recreation and education** by 0.30 percent. The index for **tobacco and alcoholic beverages**, however, fell 0.01 percent.

The CPI rose 0.41 percent from February 2019 (MoM) and 0.74 percent for the first three months of 2019 (AoA). The AoA growth rate slowed from the fourth quarter of 2018 which grew at 0.80 percent. The contributing factors behind this were the rise of the index for raw food by 2.50 percent and a fall in the energy index by 0.79 percent, the latter of which was caused by a 2.04 percent decline in retail price of gasoline. Core inflation rate for the first quarter of 2019, as a result, advanced 0.62 percent, slowing from the 0.71 percent in the fourth quarter of 2018.

In sum, the CPI expansion in March 2019 was primarily driven by the upswing in the energy prices and continued increase in the prices of raw food. From the quarterly perspective, however, the index for raw food remains an upside, while the energy index is still a downside factor.

On the whole, the current inflation situation for Thailand still remains largely stable which coincides with the supply and demand developments and improved consumption outlook at an aggregate level. However, energy prices, while on an upward trend, still constitute a downside volatility pressure. All in all, the projected inflation rate for 2019 by Ministry of Commerce is unchanged and remains at 0.7 – 1.7 percent.

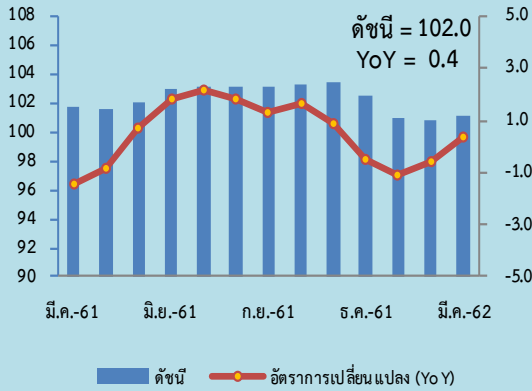


ดัชนีราคาผู้ผลิตของประเทศ

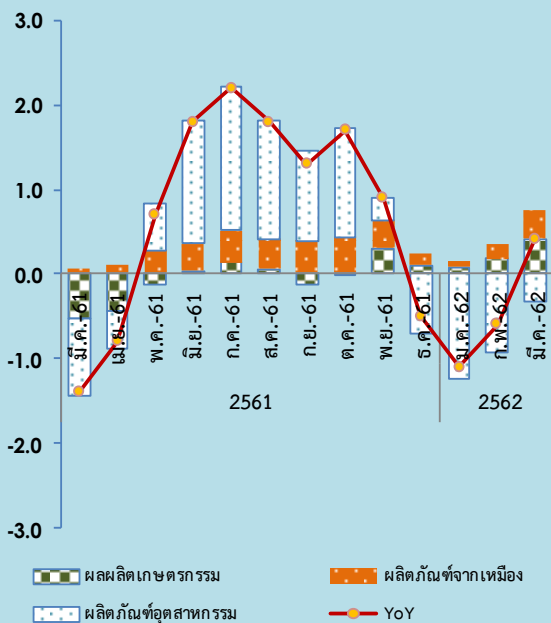
เดือนมีนาคม 2562

1 เมษายน 2562

Producer Price Index (PPI)



องค์ประกอบของการเปลี่ยนแปลง (Percentage Points) ของดัชนีราคาผู้ผลิต แบ่งตามกิจกรรมการผลิต (CPA)



Highlights

ดัชนีราคาผู้ผลิตของประเทศ แบ่งตามกิจกรรมการผลิต (CPA : Classification of Products by Activity) เดือนมีนาคม 2562 (ปี 2553 = 100) เท่ากับ 102.0 เทียบกับเดือนมีนาคม 2561 สูงขึ้นร้อยละ 0.4 (YoY) เป็นผลจากดัชนีราคาหมวดผลผลิตเกษตรกรรม และหมวดผลิตภัณฑ์จากเหมือง สูงขึ้นร้อยละ 2.7 และร้อยละ 8.1 ตามลำดับ ขณะที่หมวดผลิตภัณฑ์อุตสาหกรรม ลดลงร้อยละ 0.3 โดยหมวดผลผลิตเกษตรกรรม สินค้าสำคัญที่ราคาสูงขึ้น **กลุ่มผลผลิตการเกษตร** ได้แก่ ข้าวเปลือก ข้าวโพดเลี้ยงสัตว์ ผลไม้ ได้แก่ กล้วยน้ำว้า สับปะรดโรงงานและทุเรียน **กลุ่มสัตว์มีชีวิตและผลิตภัณฑ์** ได้แก่ สุกรมีชีวิต เนื่องจากมาตรการลดปริมาณผลผลิตสุกรในปีที่ผ่านมาส่งผลให้ราคาปรับตัวสูงขึ้น ไก่มีชีวิต และไข่ไก่ จากความต้องการบริโภคที่เพิ่มขึ้น และหมวดผลิตภัณฑ์จากเหมือง สูงขึ้นจากกลุ่มสินค้าปิโตรเลียมและก๊าซธรรมชาติ ขณะที่หมวดผลิตภัณฑ์อุตสาหกรรม ลดลงตามราคาสินค้าสำคัญ เช่น กลุ่มน้ำมันเชื้อเพลิงและเม็ดพลาสติก จากความต้องการใช้ที่ชะลอตัวตามภาวะเศรษฐกิจโลก อย่างไรก็ตามกลุ่มประเทศผู้ผลิตน้ำมัน ได้ปรับลดกำลังการผลิตอย่างต่อเนื่องส่งผลให้ราคามีแนวโน้มสูงขึ้น กลุ่มสิ่งทอ และผลิตภัณฑ์สิ่งทอ กลุ่มเยื่อกระดาษและผลิตภัณฑ์กระดาษ กลุ่มเคมีภัณฑ์ กลุ่มเหล็กและผลิตภัณฑ์เหล็ก (เหล็กแผ่นและเหล็กเส้น) กลุ่มส่วนประกอบคอมพิวเตอร์ และสินค้าอุตสาหกรรมอื่นๆ (ทองคำ)

เมื่อพิจารณาการเปลี่ยนแปลงเทียบกับเดือนมีนาคม 2561 (YoY) หมวดสินค้าที่ส่งผลกระทบต่อดัชนีราคาสูงขึ้น คือ หมวดผลผลิตเกษตรกรรม (ผลกระทบ 0.40) และหมวดผลิตภัณฑ์จากเหมือง (ผลกระทบ 0.33) ขณะที่หมวดผลิตภัณฑ์อุตสาหกรรม ความเคลื่อนไหวของราคามีทิศทางที่เป็นลบ (ผลกระทบ -0.33)

เมื่อเทียบกับเดือนกุมภาพันธ์ 2562 ดัชนีราคาผู้ผลิต สูงขึ้นร้อยละ 0.9 (MoM) โดยมีสาเหตุสำคัญมาจากการสูงขึ้นของดัชนีราคาทั้ง 3 หมวดหลัก คือ หมวดผลผลิตเกษตรกรรม สูงขึ้นร้อยละ 1.6 หมวดผลิตภัณฑ์จากเหมือง สูงขึ้นร้อยละ 1.7 และหมวดผลิตภัณฑ์อุตสาหกรรม สูงขึ้นร้อยละ 0.7

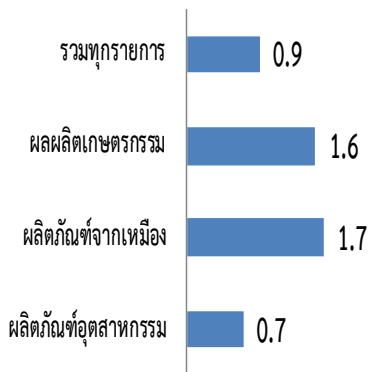
ดัชนีราคาผู้ผลิตของประเทศ แบ่งตามขั้นตอนการผลิต (SOP : Stage of Processing) ประกอบด้วย ดัชนีราคาหมวดสินค้าสำเร็จรูป ดัชนีราคาหมวดสินค้ากึ่งสำเร็จรูป(แปรรูป) และดัชนีราคาหมวดสินค้าวัตถุดิบ เดือนมีนาคม 2562 (ปี 2553 = 100) มีค่าเท่ากับ 103.2, 100.2 และ 99.1 ตามลำดับ เมื่อเทียบกับเดือนกุมภาพันธ์ 2562 (MoM) ดัชนีราคาหมวดสินค้าสำเร็จรูป หมวดสินค้ากึ่งสำเร็จรูป(แปรรูป) และหมวดสินค้าวัตถุดิบ สูงขึ้นร้อยละ 0.7 ร้อยละ 1.2 และร้อยละ 0.9 ตามลำดับ และเมื่อเทียบกับเดือนมีนาคม 2561 (YoY) ดัชนีราคาหมวดสินค้าสำเร็จรูป สูงขึ้นร้อยละ 0.5 และหมวดสินค้าวัตถุดิบ สูงขึ้นร้อยละ 3.7 ขณะที่หมวดสินค้ากึ่งสำเร็จรูป (แปรรูป) ลดลงร้อยละ 0.9

ดัชนีราคาผู้ผลิตของประเทศเดือนมีนาคม 2562

ดัชนีราคาผู้ผลิตของประเทศ แบ่งตามกิจกรรมการผลิต (CPA : Classification of Products by Activity) แสดงถึงการเปลี่ยนแปลงราคาในรูปแบบของดัชนี เพื่อใช้วัดการเปลี่ยนแปลงของราคาสินค้าที่ผู้ผลิตได้รับ ครอบคลุม 3 หมวด คือ หมวดผลผลิตเกษตรกรรม หมวดผลิตภัณฑ์จากเหมือง และหมวดผลิตภัณฑ์อุตสาหกรรม จากการสำรวจและประมวลผลราคาสินค้าที่เกษตรกร ผู้ประกอบการ และผู้ผลิตจำหน่ายทั่วประเทศ มีจำนวนรายการสินค้าทั้งหมด 596 รายการ สรุปผลได้ดังนี้

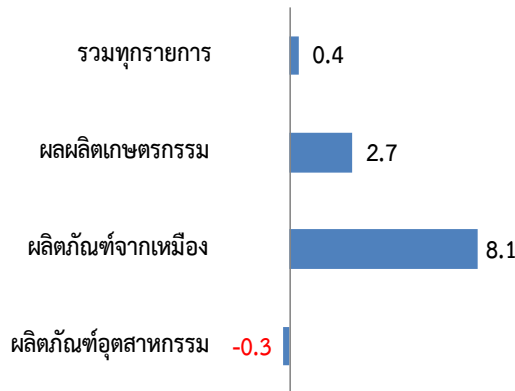
1. ดัชนีราคาผู้ผลิตของประเทศเดือนมีนาคม 2562 (ปี 2553 = 100) มีค่าเท่ากับ 102.0 (เดือนกุมภาพันธ์ 2562 เท่ากับ 101.1)
2. การเปลี่ยนแปลงของดัชนีราคาผู้ผลิตของประเทศ เดือนมีนาคม 2562 เมื่อเทียบกับ

2.1 เดือนกุมภาพันธ์ 2562 (MoM) **สูงขึ้น** ร้อยละ 0.9 โดยมีร้อยละการเปลี่ยนแปลงราคาสินค้าจำแนกตามหมวดแสดงได้ดังภาพที่ 1



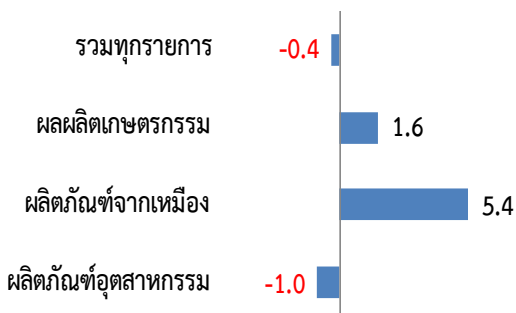
เมื่อพิจารณาดัชนีราคาเทียบกับเดือนกุมภาพันธ์ 2562 **สูงขึ้นร้อยละ 0.9** จากการสูงขึ้นของดัชนีราคาทั้ง 3 หมวดหลัก คือ **หมวดผลผลิตเกษตรกรรม ดัชนีราคาสูงขึ้นร้อยละ 1.6** สินค้าสำคัญที่ราคาสูงขึ้น กลุ่มผลผลิตการเกษตร ได้แก่ หัวมันสำปะหลังสด จากผลผลิตมีคุณภาพส่งผลให้ราคาอยู่ในเกณฑ์ดี ยางพารา (น้ำยางข้น ยางแผ่นดิบ เศษยาง) เนื่องจากผลผลิตออกสู่ตลาดน้อยลงเพราะเข้าสู่ฤดูวางผลัดใบ เกษตรกรชาวสวนยางหยุดกรีดยาง และส่งผลให้ราคาสินค้าอุตสาหกรรมในกลุ่มผลิตภัณฑ์ยาง (ยางแผ่นรมควันและยางแท่ง) ปรับตัวสูงขึ้น พีชฝัก (มะนาว มะเขือ กะหล่ำปลี คึ่นช่าย ผักกาดหอม ถั่วฝักยาว ผักชี ผักกาดหัว ขึ้นฉ่าย กะหล่ำดอก ผักกวางตุ้ง แดงร้าน มะระจีน) จากสภาพอากาศร้อนส่งผลให้ผักเติบโตช้าและเสียหายง่าย และผลไม้ (สับปะรดโรงงาน มะม่วง ทุเรียน ลำไย) ตามความต้องการบริโภคที่เพิ่มขึ้น **สำหรับสินค้าสำคัญที่ราคาลดลง** ได้แก่ ผลปาล์มสด ไข่ไก่ ปลาหมึกกล้วย และกุ้งแวนนาไม จากความต้องการที่ชะลอลง **หมวดผลิตภัณฑ์จากเหมือง ดัชนีราคาสูงขึ้นร้อยละ 1.7** สินค้าสำคัญที่ราคาลดลง ได้แก่ น้ำมันปิโตรเลียมดิบ และแรโลหะ (ตะกั่ว สังกะสี ดีบุก) ปรับตามภาวะตลาดโลก และ **หมวดผลิตภัณฑ์อุตสาหกรรม ดัชนีราคาสูงขึ้นร้อยละ 0.7** สินค้าสำคัญที่ราคาสูงขึ้น เช่น **กลุ่มผลิตภัณฑ์อาหาร** ได้แก่ ข้าวสารเจ้า ข้าวสารเหนียว ปรับสูงขึ้นตามราคาข้าวเปลือกเนื้อสุกร เนื่องจากเริ่มเข้าสู่ช่วงอากาศร้อนทำให้สุกรโตช้า ไก่สด เนื่องจากผลิตเพื่อส่งออกปริมาณมากทำให้สินค้าสำหรับขายในประเทศลดลง **กลุ่มไม้และผลิตภัณฑ์จากไม้** เนื่องจากไม้บางชนิดที่เป็นวัตถุดิบนำเข้ามีน้อยทำให้ปริมาณการผลิตลดลง **กลุ่มน้ำมันเชื้อเพลิง** จากอุปทานของกลุ่มประเทศผู้ผลิตน้ำมันที่ปรับลดลงอย่างต่อเนื่อง ก๊าซปิโตรเลียมเหลว (LPG) ราคาเคลื่อนไหวตามตลาดโลก และ **กลุ่มสินค้าเหล็ก** (เหล็กแผ่น เหล็กเส้นและเหล็กฉาก) ตามราคาวัตถุดิบในตลาดโลกที่ปรับสูงขึ้น

2.2 เดือนมีนาคม 2561 (YoY) **สูงขึ้น** ร้อยละ 0.4 โดยมีร้อยละการเปลี่ยนแปลงราคาสินค้าจำแนกตามหมวด แสดงได้ดังภาพที่ 2



เมื่อพิจารณาดัชนีราคาเทียบกับเดือนมีนาคม 2561 สูงขึ้นร้อยละ 0.4 จากการสูงขึ้นของราคาสินค้า **หมวดผลผลิตเกษตรกรรม ร้อยละ 2.7** โดยสินค้าสำคัญ **กลุ่มผลผลิตการเกษตร** ได้แก่ ข้าวเปลือก ข้าวโพดเลี้ยงสัตว์ ผลไม้ ได้แก่ กล้วยน้ำว้า สับปะรดโรงงาน และทุเรียน จากความต้องการของตลาดทั้งในและต่างประเทศมีอย่างต่อเนื่อง **กลุ่มสัตว์มีชีวิตและผลิตภัณฑ์** ได้แก่ สุกรมีชีวิต เนื่องจากมาตรการลดปริมาณผลผลิตสุกรในปีที่ผ่านมา ส่งผลให้ราคาปรับตัวสูงขึ้น ไก่มีชีวิต และไข่ไก่ จากความต้องการบริโภคที่เพิ่มขึ้น สินค้าสำคัญที่ราคาลดลง **กลุ่มปลาและสัตว์น้ำ** ได้แก่ กุ้งแวนนาไม จากผลผลิตตลาดโลกมีอยู่มาก **หมวดผลิตภัณฑ์จากเหมือง สูงขึ้นร้อยละ 8.1** จากกลุ่มสินค้าปิโตรเลียมและก๊าซธรรมชาติ ขณะที่ **หมวดผลิตภัณฑ์อุตสาหกรรม ลดลงร้อยละ 0.3** ตามราคาสินค้าสำคัญ เช่น กลุ่มน้ำมันเชื้อเพลิงและเม็ดพลาสติก จากความต้องการใช้ที่ชะลอตัวตามภาวะเศรษฐกิจโลก อย่างไรก็ตามกลุ่มประเทศผู้ผลิตน้ำมันได้ปรับลดกำลังการผลิตอย่างต่อเนื่องส่งผลให้ราคามีแนวโน้มสูงขึ้น กลุ่มสิ่งทอและผลิตภัณฑ์สิ่งทอ ตามราคาวัตถุดิบที่ลดลงรวมทั้งมีการปรับราคาลงเพื่อกระตุ้นยอดขาย กลุ่มเยื่อกระดาษและผลิตภัณฑ์กระดาษ คำสั่งซื้อชะลอตัว ประกอบกับผลิตภัณฑ์กระดาษปรับราคาเพื่อรักษาส่วนแบ่งตลาด กลุ่มเคมีภัณฑ์ (อนินทรีย์) เคลื่อนไหวตามภาวะตลาดโลก กลุ่มเหล็กและผลิตภัณฑ์เหล็ก (เหล็กแผ่นและเหล็กเส้น) จากการแข่งขันสูงกับสินค้าเหล็กที่นำเข้าจากประเทศจีน ประกอบกับความต้องการใช้ในประเทศชะลอตัว กลุ่มส่วนประกอบคอมพิวเตอร์ (ฮาร์ดดิสก์ไดรฟ์) ปรับราคาสินค้ารุ่นเดิมลงก่อนที่จะผลิตรุ่นใหม่ สำหรับแผงวงจรไฟฟ้า ตามราคาวัตถุดิบที่ลดลง และสินค้าอุตสาหกรรมอื่นๆ (ทองคำ) เคลื่อนไหวตามราคาตลาดโลก

2.3 เทียบดัชนีเฉลี่ยเดือนมกราคม - มีนาคม 2562 กับเดือน มกราคม - มีนาคม 2561 **ลดลง** ร้อยละ 0.4 โดยมีร้อยละการเปลี่ยนแปลงราคาสินค้าจำแนกตามหมวด แสดงได้ดังภาพที่ 3



เมื่อพิจารณาดัชนีราคาเทียบเฉลี่ยเดือน ม.ค. - มี.ค. ปี 2562 กับระยะเดียวกันปี 2561 ลดลงร้อยละ 0.4 โดยหมวด**ผลิตภัณฑ์อุตสาหกรรม ลดลงร้อยละ 1.0** สาเหตุจากการลดลงของราคาสินค้ากลุ่มสิ่งทอและผลิตภัณฑ์สิ่งทอ ไม้และผลิตภัณฑ์จากไม้ เยื่อกระดาษ ผลิตภัณฑ์กระดาษ และสิ่งพิมพ์ ผลิตภัณฑ์ปิโตรเลียม เคมีภัณฑ์ ผลิตภัณฑ์เคมี โลหะขั้นมูลฐาน และผลิตภัณฑ์โลหะ เครื่องไฟฟ้า อุปกรณ์และเครื่องอิเล็กทรอนิกส์ และกลุ่มสินค้าอุตสาหกรรมอื่นๆ ขณะที่**หมวดผลิตภัณฑ์จากเหมือง สูงขึ้นร้อยละ 5.4** จากการสูงขึ้นของราคาสินค้ากลุ่มลิถไนต์ ปิโตรเลียมและก๊าซธรรมชาติ กลุ่มแร่โลหะและแร่อื่นๆ และ**หมวดผลผลิตเกษตรกรรม สูงขึ้นร้อยละ 1.6** จากกลุ่มผลผลิตการเกษตร สัตว์มีชีวิตและผลิตภัณฑ์

แถลงข่าวดัชนีราคาผู้ผลิต ประจำเดือนมีนาคม 2562

3. ตารางแสดงดัชนีราคาผู้ผลิตของประเทศ แบ่งตามกิจกรรมการผลิต (CPA : Classification of Products by Activity)

(ปี2553=100)

หมวด	สัดส่วน น้ำหนัก	เดือนมีนาคม 2562					เดือนกุมภาพันธ์ 2562			
		ดัชนี		อัตราการเปลี่ยนแปลง			ดัชนี		อัตราการเปลี่ยนแปลง	
		มีค.62	มีค.61	M/M	Y/Y	A/A	กพ.62	M/M	Y/Y	A/A
ดัชนีรวม	100.00	102.0	101.6	0.9	0.4	-0.4	101.1	0.3	-0.6	-0.8
ผลผลิตเกษตรกรรม	11.64	101.9	99.2	1.6	2.7	1.6	100.3	1.5	1.5	1.1
ผลผลิตการเกษตร	8.37	97.2	95.1	3.0	2.2	0.6	94.4	1.0	-0.1	-0.1
สัตว์มีชีวิตและผลิตภัณฑ์	1.83	118.2	107.0	-0.3	10.5	8.4	118.5	2.5	8.6	7.5
ผลิตภัณฑ์จากป่า	0.05	118.8	118.8	0.0	0.0	0.0	118.8	0.0	0.0	0.0
ปลาและสัตว์น้ำ	1.39	139.3	143.1	-3.8	-2.7	-0.2	144.8	3.4	2.6	1.0
ผลิตภัณฑ์จากเหมือง	3.39	118.6	109.7	1.7	8.1	5.4	116.6	3.0	5.2	4.0
ลิกไนต์ ปิโตรเลียมและก๊าซธรรมชาติ	2.87	115.6	105.7	1.9	9.4	6.1	113.4	3.6	6.0	4.6
แร่โลหะและแร่อื่นๆ	0.52	124.1	121.9	0.2	1.8	1.6	123.9	0.2	1.5	1.5
ผลิตภัณฑ์อุตสาหกรรม	84.97	102.0	102.3	0.7	-0.3	-1.0	101.3	0.1	-1.1	-1.3
ผลิตภัณฑ์อาหาร เครื่องดื่มและยาสูบ	15.05	108.0	106.4	0.3	1.5	1.4	107.7	0.0	1.2	1.3
สิ่งทอและผลิตภัณฑ์สิ่งทอ	4.97	107.7	108.0	0.1	-0.3	-0.4	107.6	-0.1	-0.4	-0.5
หนังฟอก ผลิตภัณฑ์หนังและรองเท้า	0.58	104.8	104.6	0.1	0.2	0.2	104.7	-0.1	0.1	0.2
ไม้และผลิตภัณฑ์จากไม้	0.70	104.6	105.0	0.5	-0.4	-0.9	104.1	0.0	-1.2	-1.2
เยื่อกระดาษ ผลิตภัณฑ์กระดาษและสิ่งพิมพ์	1.64	105.5	107.3	0.0	-1.7	-1.6	105.5	-0.3	-1.7	-1.5
ผลิตภัณฑ์ปิโตรเลียม	8.29	100.7	101.1	6.2	-0.4	-6.9	94.8	3.9	-7.0	-10.2
เคมีภัณฑ์ ผลิตภัณฑ์เคมี	4.62	99.4	104.4	-0.2	-4.8	-3.8	99.6	-1.5	-4.4	-3.3
ผลิตภัณฑ์ยางและพลาสติก	3.66	81.5	80.8	1.6	0.9	0.2	80.2	0.0	0.1	0.0
ผลิตภัณฑ์อโลหะ	2.47	102.1	101.5	0.0	0.6	0.5	102.1	0.1	0.5	0.4
โลหะขั้นมูลฐานและผลิตภัณฑ์โลหะ	3.27	99.1	99.5	0.5	-0.4	-0.5	98.6	-0.2	-0.6	-0.5
เครื่องจักร ส่วนประกอบและอุปกรณ์	4.71	107.3	105.8	0.0	1.4	1.4	107.3	0.0	1.4	1.4
เครื่องไฟฟ้า อุปกรณ์และเครื่องอิเล็กทรอนิกส์	20.99	92.9	93.7	0.1	-0.9	-1.0	92.8	-0.6	-1.1	-1.1
ยานพาหนะและอุปกรณ์	8.05	105.4	105.4	0.0	0.0	0.0	105.4	0.0	0.0	0.0
สินค้าอุตสาหกรรมอื่นๆ	5.93	111.8	111.9	0.0	-0.1	-0.7	111.8	0.2	-0.6	-1.0

อัตราการเปลี่ยนแปลงดัชนีราคาผู้ผลิตของประเทศ (CPA) ปี 2558 -2562

เดือน	เปรียบเทียบกับเดือนก่อนหน้า (MOM)																			
	ดัชนีรวม					ผลผลิตเกษตรกรรม					ผลิตภัณฑ์จากเหมือง					ผลิตภัณฑ์อุตสาหกรรม				
	2558	2559	2560	2561	2562	2558	2559	2560	2561	2562	2558	2559	2560	2561	2562	2558	2559	2560	2561	2562
มค.	-1.4	-1.1	0.9	0.4	-0.2	1.2	-0.5	2.9	1.3	1.0	-5.9	-6.5	1.5	1.0	-1.0	-1.6	-1.0	0.5	0.3	-0.3
กพ.	0.6	-0.1	0.7	-0.2	0.3	0.9	2.4	1.8	0.7	1.5	4.6	-3.0	0.7	0.6	3.0	0.4	-0.3	0.6	-0.4	0.1
มีค.	0.0	0.6	-0.7	-0.1	0.9	0.7	-0.7	-2.7	0.4	1.6	19.7	1.8	0.7	-1.0	1.7	-0.8	0.8	-0.5	-0.1	0.7
เมย.	-0.1	0.7	-0.2	0.4		-0.4	3.7	-1.0	-0.2		-1.5	0.3	-0.6	1.3		0.0	0.3	-0.1	0.4	
พค.	1.2	1.4	-0.5	1.0		0.5	5.8	-1.1	1.5		3.5	-0.8	-0.7	5.0		1.2	0.9	-0.4	0.8	
มิย.	0.0	0.1	-0.9	0.2		-0.3	-1.2	-1.7	-0.3		-1.0	0.8	-2.1	-0.5		0.1	0.3	-0.7	0.3	
กค.	-0.9	-0.3	-0.4	0.0		-1.5	-1.3	-2.2	-1.3		-2.6	-1.8	0.0	1.6		-0.7	-0.1	-0.2	0.1	
สค.	-0.8	-0.4	0.3	-0.1		-0.8	0.0	-0.1	-0.8		-5.0	-1.8	2.5	1.4		-0.7	-0.5	0.3	-0.1	
กย.	-0.1	-0.4	0.7	0.2		-1.4	-2.8	1.9	0.3		-1.2	2.0	1.5	2.0		0.1	-0.1	0.5	0.1	
ตค.	0.0	0.2	-0.2	0.2		0.1	-2.0	-1.1	0.0		1.0	2.4	-0.2	1.5		-0.1	0.4	-0.1	0.2	
พย.	-0.4	-0.5	-0.1	-0.9		-1.7	-1.4	-2.3	0.2		2.2	-4.0	1.3	-2.3		-0.3	-0.2	0.2	-1.0	
ธค.	-0.8	0.9	-0.2	-1.6		-1.1	2.7	0.6	-0.8		-0.4	4.0	-0.9	-5.4		-0.8	0.6	-0.3	-1.6	

อัตราการเปลี่ยนแปลงดัชนีราคาผู้ผลิตของประเทศ (CPA) ปี 2558 -2562

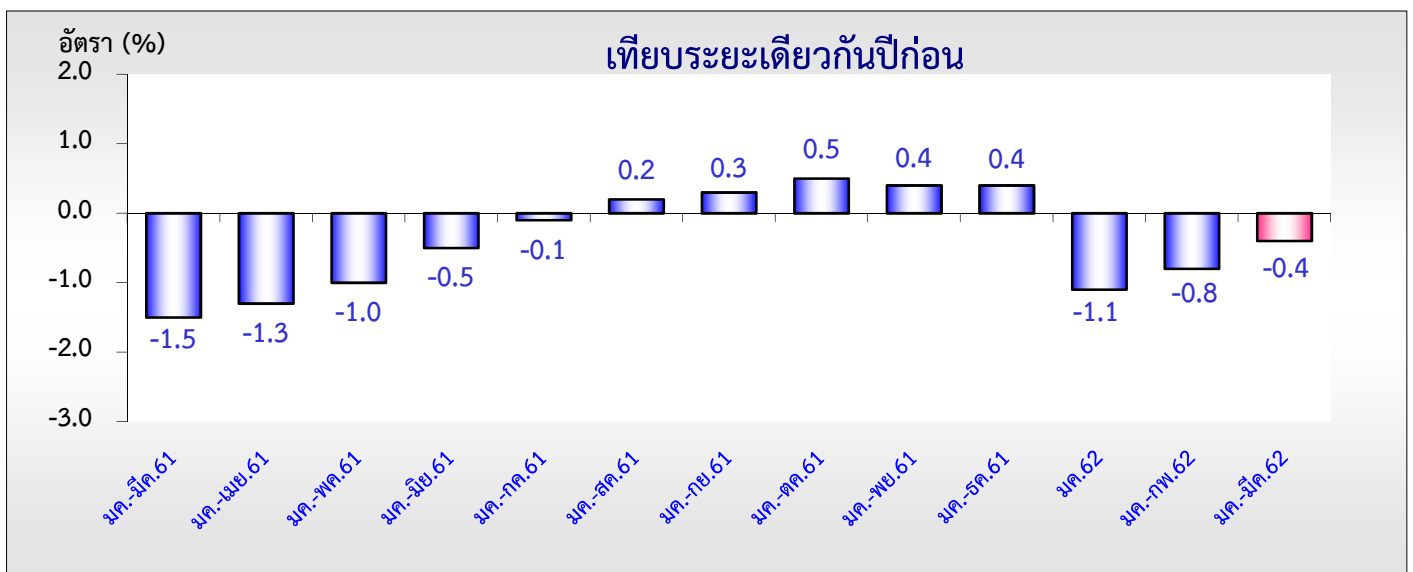
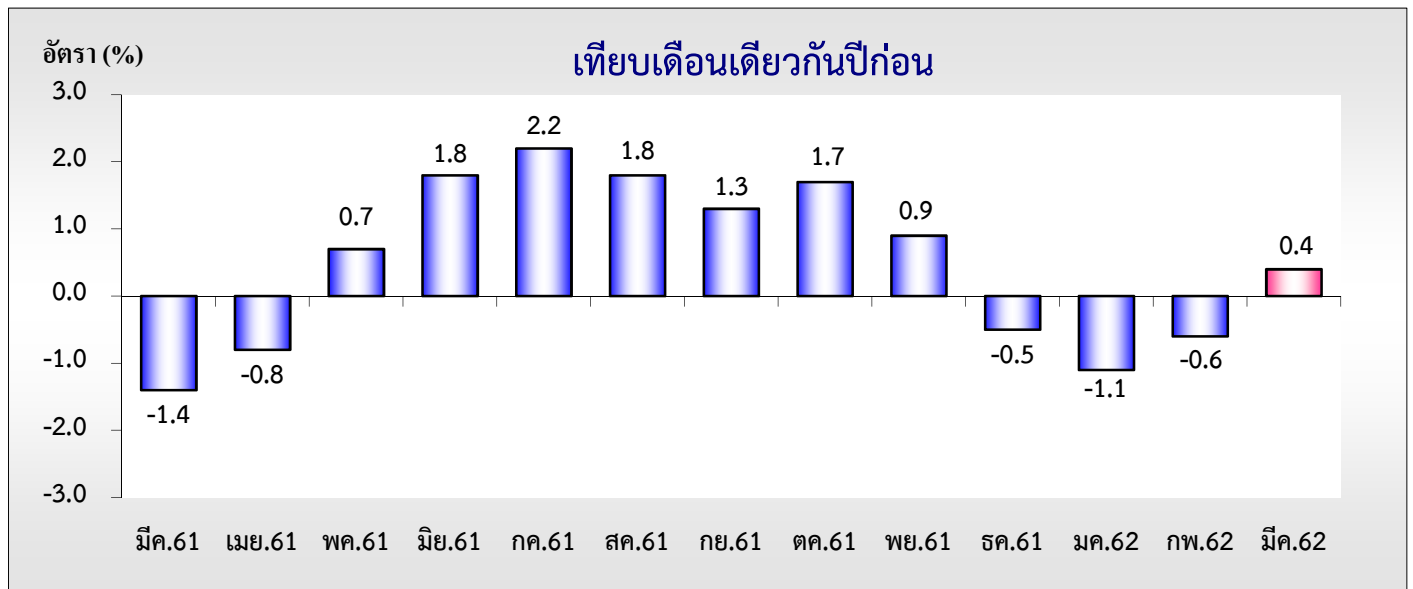
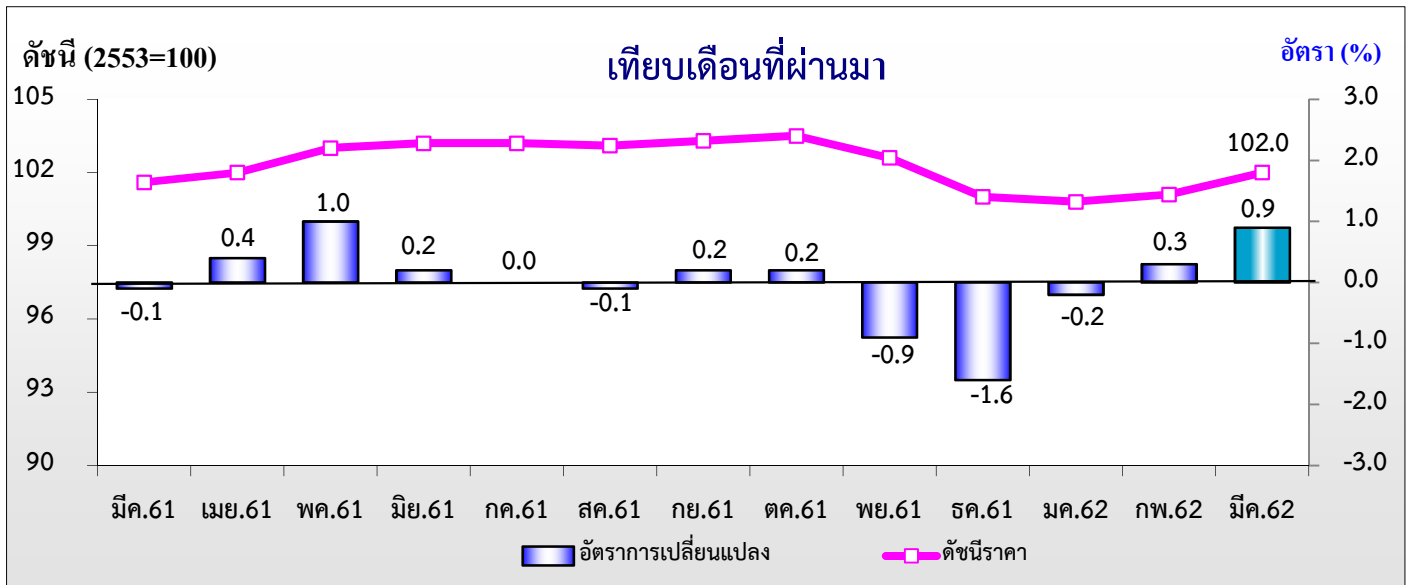
เดือน	เปรียบเทียบกับเดือนเดียวกันปีก่อนหน้า (YOY)																			
	ดัชนีรวม					ผลผลิตเกษตรกรรม					ผลิตภัณฑ์จากเหมือง					ผลิตภัณฑ์อุตสาหกรรม				
	2558	2559	2560	2561	2562	2558	2559	2560	2561	2562	2558	2559	2560	2561	2562	2558	2559	2560	2561	2562
มค.	-5.4	-2.3	3.1	-1.1	-1.1	-1.7	-5.5	8.0	-6.4	0.7	-17.3	11.2	1.0	3.2	2.8	-5.5	-2.5	2.6	-0.4	-1.6
กพ.	-4.9	-3.0	3.9	-1.9	-0.6	-1.2	-4.1	7.5	-7.4	1.5	-13.6	3.0	5.0	3.1	5.2	-5.1	-3.2	3.5	-1.3	-1.1
มีค.	-5.0	-2.4	2.6	-1.4	0.4	-1.1	-5.4	5.3	-4.4	2.7	4.3	-12.4	3.8	1.4	8.1	-5.9	-1.7	2.2	-1.0	-0.3
เมย.	-5.4	-1.7	1.7	-0.8		-4.2	-1.5	0.6	-3.7		2.4	-10.8	2.9	3.3		-5.8	-1.4	1.8	-0.5	
พค.	-4.8	-1.4	-0.2	0.7		-5.7	3.6	-5.9	-1.2		5.9	-14.5	3.0	9.2		-4.8	-1.6	0.5	0.7	
มิย.	-3.7	-1.3	-1.2	1.8		-0.3	2.7	-6.4	0.2		4.5	-13.0	0.1	10.9		-4.6	-1.4	-0.5	1.7	
กค.	-3.8	-0.8	-1.3	2.2		1.7	2.9	-7.2	1.1		2.2	-12.3	1.9	12.6		-5.1	-0.9	-0.6	2.0	
สค.	-3.8	-0.4	-0.6	1.8		3.3	3.7	-7.3	0.4		-0.2	-9.4	6.3	11.5		-5.2	-0.7	0.2	1.6	
กย.	-3.6	-0.7	0.5	1.3		0.5	2.3	-2.8	-1.2		-0.6	-6.5	5.8	12.0		-4.5	-0.9	0.8	1.2	
ตค.	-3.1	-0.5	0.1	1.7		-0.1	0.2	-2.0	-0.1		2.4	-5.1	3.1	13.9		-4.0	-0.4	0.3	1.5	
พย.	-3.0	-0.6	0.5	0.9		-2.6	0.5	-2.9	2.5		6.4	-10.8	8.8	9.8		-3.6	-0.3	0.7	0.3	
ธค.	-2.7	1.1	-0.6	-0.5		-3.8	4.4	-4.9	1.0		11.8	-6.9	3.7	4.9		-3.1	1.1	-0.2	-1.0	

อัตราการเปลี่ยนแปลงดัชนีราคาผู้ผลิตของประเทศ (CPA) ปี 2558 -2562

เดือน	เปรียบเทียบกับระยะเดียวกันปีก่อนหน้า (AOA)																			
	ดัชนีรวม					ผลผลิตเกษตรกรรม					ผลิตภัณฑ์จากเหมือง					ผลิตภัณฑ์อุตสาหกรรม				
	2558	2559	2560	2561	2562	2558	2559	2560	2561	2562	2558	2559	2560	2561	2562	2558	2559	2560	2561	2562
มค.	-5.4	-2.3	3.1	-1.1	-1.1	-1.7	-5.5	8.0	-6.4	0.7	-17.3	11.2	1.0	3.2	2.8	-5.5	-2.5	2.6	-0.4	-1.6
มค.-กพ.	-5.2	-2.6	3.5	-1.5	-0.8	-1.4	-4.8	7.7	-6.9	1.1	-15.5	7.0	3.0	3.2	4.0	-5.3	-2.8	3.0	-0.9	-1.3
มค.-มีค.	-5.1	-2.6	3.2	-1.5	-0.4	-1.4	-4.9	6.9	-6.1	1.6	-8.9	-0.4	3.3	2.5	5.4	-5.5	-2.4	2.7	-0.9	-1.0
มค.-เมย.	-5.2	-2.3	2.8	-1.3		-2.2	-4.1	5.2	-5.5		-6.1	-3.2	3.2	2.7		-5.6	-2.1	2.5	-0.8	
มค.-พค.	-5.1	-2.2	2.3	-1.0		-2.8	-2.6	3.0	-4.7		-3.7	-5.7	3.1	4.1		-5.4	-2.1	2.2	-0.6	
มค.-มิย.	-4.8	-2.0	1.6	-0.5		-2.4	-1.6	1.3	-3.9		-2.4	-7.0	2.6	5.1		-5.3	-1.9	1.7	-0.2	
มค.-กค.	-4.7	-1.8	1.3	-0.1		-1.9	-1.0	0.0	-3.2		-1.7	-7.8	2.6	6.2		-5.2	-1.8	1.4	0.2	
มค.-สค.	-4.6	-1.7	1.0	0.2		-1.2	-0.4	-1.0	-2.7		-1.5	-8.0	3.0	6.9		-5.2	-1.6	1.2	0.4	
มค.-กย.	-4.5	-1.6	1.0	0.3		-1.1	-0.2	-1.1	-2.7		-1.4	-7.8	3.3	7.4		-5.1	-1.6	1.2	0.4	
มค.-ตค.	-4.4	-1.5	0.8	0.5		-1.0	-0.1	-1.3	-2.3		-1.1	-7.6	3.4	8.0		-5.1	-1.5	1.1	0.5	
มค.-พย.	-4.2	-1.4	0.8	0.4		-1.2	0.0	-1.4	-2.0		-0.4	-7.8	3.8	8.3		-5.0	-1.4	1.1	0.5	
มค.-ธค.	-4.1	-1.2	0.7	0.4		-1.4	0.3	-1.7	-1.7		0.5	-7.7	3.8	7.9		-4.8	-1.2	1.0	0.4	



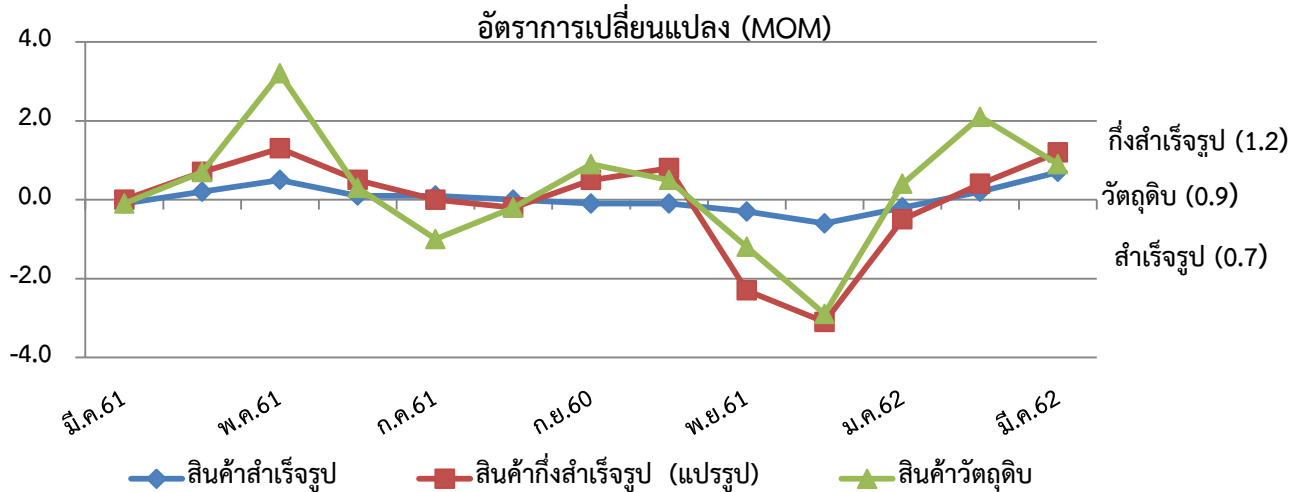
ดัชนีราคาผู้ผลิตแบ่งตามกิจกรรมการผลิต มีนาคม 2562



ดัชนีราคาผู้ผลิตของประเทศ ชุดโครงสร้างแบ่งตามขั้นตอนการผลิต (SOP : Stage of Processing) เดือนมีนาคม 2562

ประกอบด้วย ดัชนีราคาหมวดสินค้าสำเร็จรูป หมวดสินค้ากึ่งสำเร็จรูป (แปรรูป) และหมวดสินค้าวัตถุดิบ (ปี 2553 = 100) เดือนมีนาคม 2562 ดัชนีราคาเท่ากับ 103.2 , 100.2 และ 99.1 ตามลำดับ

การเปลี่ยนแปลงของดัชนีราคาผู้ผลิตของประเทศ ชุดโครงสร้างแบ่งตามขั้นตอนการผลิต (SOP) เดือนมีนาคม 2562 เมื่อเทียบกับเดือนกุมภาพันธ์ 2562 หมวดสินค้าสำเร็จรูป สูงขึ้นร้อยละ 0.7 หมวดสินค้ากึ่งสำเร็จรูป (แปรรูป) สูงขึ้นร้อยละ 1.2 และหมวดสินค้าวัตถุดิบ สูงขึ้นร้อยละ 0.9 แสดงได้ดังภาพ



1) สินค้าสำเร็จรูป สูงขึ้นร้อยละ 0.7 โดยมีสินค้าสำคัญ ดังนี้

กลุ่มสินค้าบริโภค สูงขึ้นร้อยละ 1.2 ได้แก่ มะม่วง ส้มเขียวหวาน ทุเรียน สับปะรด กะหล่ำปลี ผักกาดหอม ผักชี มะนาว ข้าวสาร เนื้อสุกร ไก่สด ปลาหมึกกระดอง ปลานิล ปลาทุบกระป๋อง และสับปะรดกระป๋อง สำหรับ สินค้าที่ราคาลดลง ได้แก่ อกุน ข้าวโพดฝักอ่อน ไข่ไก่ ปลาหูสด กุ้งแวนนาไม กุ้งแช่แข็ง และน้ำมันปาล์มบริสุทธิ์

กลุ่มสินค้าอุปโภค สูงขึ้นร้อยละ 0.8 ได้แก่ ดอกกัลยไม้ น้ำมันเบนซิน แก๊สโซฮอล์ (95,91) น้ำมันเตา และแหวน สำหรับสินค้าที่ราคาลดลง ได้แก่ ถุงพลาสติกและเครื่องประดับ

กลุ่มสินค้าทุน สูงขึ้นร้อยละ 0.1 ได้แก่ เครื่องคอมพิวเตอร์ และส่วนประกอบ

2) สินค้ากึ่งสำเร็จรูป(แปรรูป) สูงขึ้นร้อยละ 1.2 โดยมีสินค้าสำคัญ ดังนี้

กลุ่มสินค้ากึ่งสำเร็จรูปที่ไม่ใช่อาหาร สูงขึ้นร้อยละ 1.9 ได้แก่ ผ้าฝ้าย ผ้าใยสังเคราะห์ ก๊าซปิโตรเลียมเหลว(LPG) น้ำมันเชื้อเพลิง เอทีเอ็น และยางพารา

กลุ่มสินค้ากึ่งสำเร็จรูปก่อสร้าง สูงขึ้นร้อยละ 0.4 ได้แก่ เหล็ก และยางมะตอย

กลุ่มอาหารและอาหารสัตว์ ราคาไม่เปลี่ยนแปลง แต่มีรายการสินค้าสำคัญที่ราคาลดลง ได้แก่ มันเส้น มันอัดเม็ด กากรำข้าว และปลาป่น สำหรับสินค้าสำคัญที่ราคาสูงขึ้น ได้แก่ ปลาขี้ขาวและอาหารแมว

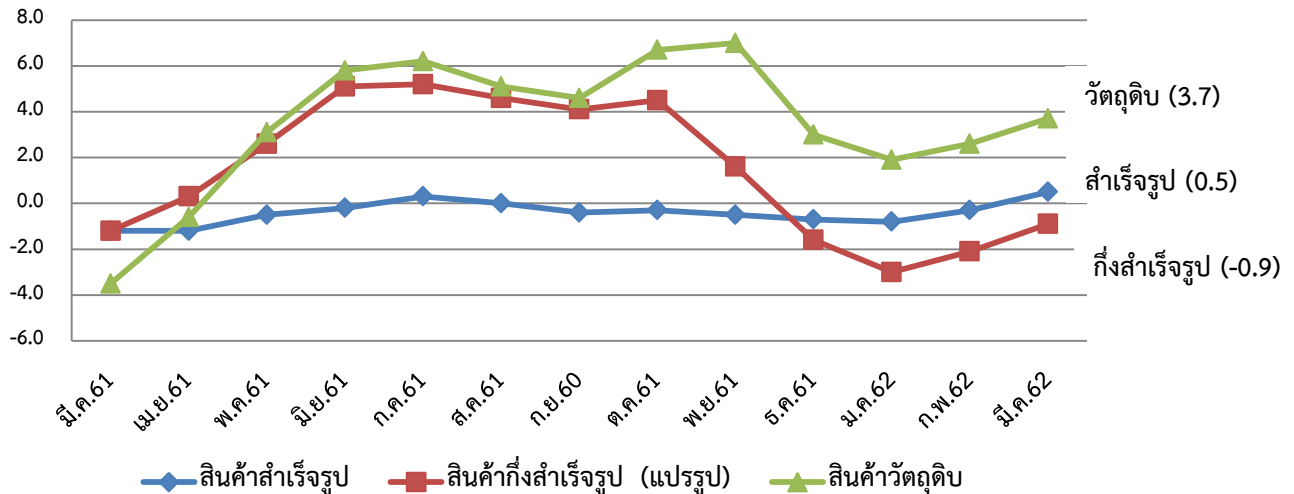
3) สินค้าวัตถุดิบ สูงขึ้นร้อยละ 0.9 โดยมีสินค้าสำคัญ ดังนี้

กลุ่มวัตถุดิบที่ไม่ใช่อาหาร สูงขึ้นร้อยละ 2.8 ได้แก่ ก๊าซธรรมชาติเหลว(คอนเดนเสท) น้ำมันปิโตรเลียมดิบ แร่โลหะ น้ำมันขี้ และยางแผ่นดิบ สำหรับสินค้าที่ราคา ลดลง ได้แก่ ไบโอสูปและก๊าซธรรมชาติ(NG)

กลุ่มวัตถุดิบสำหรับอาหาร ลดลงร้อยละ 0.4 ได้แก่ ข้าวเปลือกเจ้า ข้าวโพด ถั่วเขียว โคน กระบือ สุกร ถั่วเหลือง ผลปาล์มสด และน้ำตาลทรายดิบ สำหรับสินค้าที่ราคาสูงขึ้น ได้แก่ ข้าวเปลือกเหนียว อ้อย หัวมันสำปะหลังสด ไข่ และมะพร้าวผล

การเปลี่ยนแปลงของดัชนีราคาผู้ผลิตของประเทศ ชุดโครงสร้างแบ่งตามขั้นตอนการผลิต (SOP : Stage of Processing) เดือนมีนาคม 2562 เมื่อเทียบกับเดือนมีนาคม 2561 หมวดสินค้าสำเร็จรูป สูงขึ้นร้อยละ 0.5 ขณะที่หมวดสินค้ากึ่งสำเร็จรูป (แปรรูป) ลดลงร้อยละ 0.9 และหมวดสินค้าวัตถุดิบ สูงขึ้นร้อยละ 3.7 แสดงได้ดังภาพ

อัตราการเปลี่ยนแปลง (YoY)



1) สินค้าสำเร็จรูป สูงขึ้นร้อยละ 0.5 โดยมีสินค้าสำคัญ ดังนี้

กลุ่มสินค้าบริโภค สูงขึ้นร้อยละ 3.0 ได้แก่ ส้มเขียวหวาน ทุเรียน กล้วยน้ำว้า สับปะรดโรงงาน องุ่น กะหล่ำปลี ผักคะน้า ผักชี ข้าวโพดฝักอ่อน ผักขึ้นฉ่าย ไข่ไก่ ข้าวสาร เนื้อสุกร ไก่สด ปลานิล ปลาหูสด ปลาหมึก ปลาจาร์ดิน กระป๋อง และน้ำสับปะรด สำหรับสินค้าที่ราคาลดลง ได้แก่ มะม่วง กุ้งแวนนาไม ปลาหูน้ำกระป๋อง กุ้งแช่แข็ง สับปะรดกระป๋อง และน้ำมันถั่วเหลืองบริสุทธิ์

กลุ่มสินค้าอุปโภคลดลง ร้อยละ 0.1 ได้แก่ ดอกกล้วยไม้ น้ำมันเบนซิน แก๊สโซฮอล์ (95,91) แหวน ทองและ อัญมณีพลาสติก สำหรับสินค้าที่ราคาสูงขึ้น ได้แก่ ดอกกุหลาบ น้ำมันเตา และเครื่องประดับ

กลุ่มสินค้าทุน ลดลงร้อยละ 0.6 ได้แก่ รถบรรทุกขนาดเล็ก เครื่องคอมพิวเตอร์และส่วนประกอบ

2) สินค้ากึ่งสำเร็จรูป(แปรรูป) ลดลงร้อยละ 0.9 โดยมีสินค้าสำคัญ ดังนี้

กลุ่มสินค้าอาหารกึ่งสำเร็จรูป ลดลงร้อยละ 1.1 ได้แก่ กากน้ำตาล น้ำตาลทรายขาว น้ำตาลทรายขาวบริสุทธิ์ น้ำมันปาล์มดิบ

กลุ่มสินค้ากึ่งสำเร็จรูปที่ไม่ใช่อาหาร ลดลงร้อยละ 1.2 ได้แก่ เส้นใยสังเคราะห์ ผ้าใยสังเคราะห์ กรดเกลือ โซดาไฟ เอทีลิน โพรพีลีน ยางแท่ง และเยื่อกระดาษ

กลุ่มอาหารสัตว์ ลดลงร้อยละ 0.6 ได้แก่ กากถั่วเหลือง อาหารกุ้ง และปลาป่น สำหรับสินค้าที่ราคาสูงขึ้น ได้แก่ ผลผลิตจากพืช ก๊าซปิโตรเลียมเหลว(LPG) ปุ๋ยเคมีผสม ยางแผ่นรมควัน

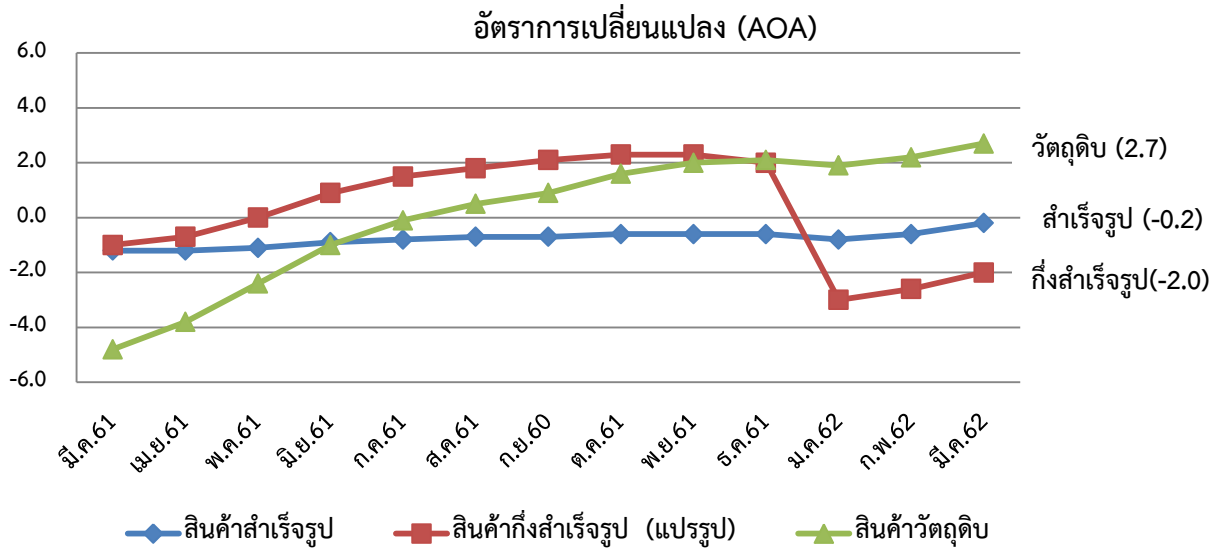
กลุ่มสินค้ากึ่งสำเร็จรูปก่อสร้าง ลดลงร้อยละ 0.1 ได้แก่ ไม้ยางพารา เหล็กแผ่นรีด(ร้อน,เย็น) เหล็กเส้นและลวดแรงดึงสูง สำหรับสินค้าที่ราคาสูงขึ้น ได้แก่ ไม้แดง ไม้สัก ผลิตภัณฑ์คอนกรีต และยางมะตอย

3) สินค้าวัตถุดิบ สูงขึ้นร้อยละ 3.7 โดยมีสินค้าสำคัญ ดังนี้

กลุ่มวัตถุดิบที่ไม่ใช่อาหาร สูงขึ้นร้อยละ 6.2 ได้แก่ ไบยาซูบ ก๊าซธรรมชาติ (NG) ดีบุก แร่เหล็ก ทราย และหิน และยางแผ่นดิบ สำหรับสินค้าที่ราคาลดลง ได้แก่ ก๊าซธรรมชาติเหลว(คอนเดนเสท) น้ำมันปิโตรเลียมดิบ ตะกั่ว สังกะสี แร่ลูปเฟรมและยางพารา

กลุ่มวัตถุดิบสำหรับอาหาร สูงขึ้นร้อยละ 1.6 ได้แก่ ข้าวเปลือกเจ้าหน้าปี ข้าวเปลือกเหนียว ข้าวโพด ถั่วเขียว สุกร ไก่ ถั่วเหลืองและไบยาซูบ สำหรับสินค้าที่ราคาลดลง ได้แก่ ข้าวเปลือกเจ้าหน้าปี อ้อย หัวมันสำปะหลังสด กาแฟดิบ โค กระบือ น้ำมันดิบ ถั่วลิสง ผลปาล์มสด มะพร้าวผล และน้ำตาลทรายดิบ

การเปลี่ยนแปลงของดัชนีราคาผู้ผลิตของประเทศ ชุดโครงสร้างแบ่งตามขั้นตอนการผลิต (SOP : Stage of Processing) เฉลี่ยเดือนมกราคม - มีนาคม 2562 เทียบกับช่วงเดียวกันของปี 2561 หมวดสินค้าสำเร็จรูป ลดลงร้อยละ 0.2 หมวดสินค้ากึ่งสำเร็จรูป (แปรรูป) ลดลงร้อยละ 2.0 และหมวดสินค้าวัตถุดิบ สูงขึ้นร้อยละ 2.7 แสดงได้ดังภาพ



1) สินค้าสำเร็จรูป ลดลงร้อยละ 0.2 โดยมีสินค้าสำคัญ ดังนี้

กลุ่มสินค้าอุปโภคบริโภค ลดลงร้อยละ 0.9 ได้แก่ ดอกกล้วยไม้ น้ำมันเบนซิน แก๊สโซฮอล์ (95,91) แหวน ทองและถุงพลาสติก สำหรับสินค้าที่ราคาสูงขึ้น ได้แก่ ดอกกุหลาบ น้ำมันเตา และเครื่องประดับ

กลุ่มสินค้าทุน ลดลงร้อยละ 0.6 ได้แก่ รถบรรทุกขนาดเล็ก เครื่องคอมพิวเตอร์และส่วนประกอบ

กลุ่มสินค้าบริโภค สูงขึ้นร้อยละ 2.0 ได้แก่ ส้มเขียวหวานทุเรียน กล้วยน้ำว้า สับปะรดโรงงาน องุ่น กะหล่ำปลี ต้นหอม ผักชี ข้าวโพดฝักอ่อน ผักขึ้นฉ่าย ไข่ไก่ ข้าวสาร เนื้อสุกร ไก่สด ปลาชนิด ปลาทูสัด ปลาหมึกกระดอง ปลาหมึกแช่แข็ง น้ำสับปะรด สำหรับสินค้าที่ราคาลดลง ได้แก่ เงาะ มะม่วง มังคุด ถั่วฝักยาว ปลาหมึกกล้วย กุ้งแวนนาไม ปลาทุนากระป๋อง ปลาซาร์ดีนกระป๋อง กุ้งแช่แข็ง สับปะรดกระป๋อง และน้ำมันปาล์มบริสุทธิ์

2) สินค้ากึ่งสำเร็จรูป(แปรรูป) ลดลงร้อยละ 2.0 โดยมีสินค้าสำคัญ ดังนี้

กลุ่มสินค้าอาหารกึ่งสำเร็จรูป ลดลงร้อยละ 2.5 ได้แก่ กาคน้ำตาล น้ำตาลทรายขาว น้ำตาลทรายขาวบริสุทธิ์ น้ำมันปาล์มดิบ กากถั่วเหลือง อาหารกึ่ง และปลาป่น

กลุ่มสินค้ากึ่งสำเร็จรูปที่ไม่ใช่อาหาร ลดลงร้อยละ 3.0 ได้แก่ เส้นใยสังเคราะห์ ผ้าใยสังเคราะห์ ก๊าซปิโตรเลียมเหลว(LPG) น้ำมันดีเซลหมุนเร็ว กรดเกลือ โซดาไฟ เอทีลิน คลอรีน พลาสติกและวัตถุดิบพลาสติก ยางแท่งและแผงวงจรไฟฟ้า

กลุ่มอาหารสัตว์ สูงขึ้นร้อยละ 0.2 ได้แก่ แป้งมันสำปะหลัง ปลายข้าว รำข้าวขาว มันเส้น มันอัดเม็ด กากรำข้าว และอาหารสุกร

3) สินค้าวัตถุดิบ สูงขึ้นร้อยละ 2.7 โดยมีสินค้าสำคัญ ดังนี้

กลุ่มวัตถุดิบที่ไม่ใช่อาหาร สูงขึ้นร้อยละ 3.5 ได้แก่ ไบโอดีเซล ก๊าซธรรมชาติ (NG) แร่เหล็ก ทรายและหิน สำหรับสินค้าที่ราคาลดลง ได้แก่ ก๊าซปิโตรเลียมเหลว(คอนเดนเสท) น้ำมันปิโตรเลียมดิบ ดีบุก ตะกั่ว สังกะสี แร่ซัลเฟรม น้ำมันขี้ และยางพารา

กลุ่มวัตถุดิบสำหรับอาหาร สูงขึ้นร้อยละ 2.0 ได้แก่ ข้าวเปลือกเจ้านาปี ข้าวเปลือกเหนียว ข้าวโพด ถั่วเขียว หัวมันสำปะหลังสด สุกร ถั่วเหลืองและเมล็ดงา สำหรับสินค้าที่ราคาลดลง ได้แก่ ข้าวเปลือกเจ้านาปรัง อ้อย กาแฟดิบ โค กระบือ ไข่ น้ามันดิบ ถั่วลิสง ผลปาล์มสด มะพร้าวผล และน้ำตาลทรายดิบ

ตารางแสดงดัชนีราคาผู้ผลิตของประเทศ แบ่งตามขั้นตอนการผลิต (SOP : Stage of Processing)

(ปี2553=100)

หมวด	สัดส่วน น้ำหนัก มีค.62	เดือนมีนาคม 2562					เดือนกุมภาพันธ์ 2562			
		ดัชนี		อัตราการเปลี่ยนแปลง			ดัชนี		อัตราการเปลี่ยนแปลง	
		มีค.62	มีค.61	M/M	Y/Y	A/A	กพ.62	M/M	Y/Y	A/A
ดัชนีราคาผู้ผลิต										
<i>สินค้าสำเร็จรูป</i>	100.00	103.2	102.7	0.7	0.5	-0.2	102.5	0.2	-0.3	-0.6
สินค้าอุปโภคบริโภค	68.69	105.8	104.9	0.9	0.9	0.0	104.9	0.5	-0.1	-0.4
- สินค้าบริโภค	23.16	107.9	104.8	1.2	3.0	2.0	106.6	0.4	1.8	1.5
- สินค้าอุปโภค	45.53	105.3	105.4	0.8	-0.1	-0.9	104.5	0.6	-1.0	-1.5
สินค้าทุน	31.31	96.5	97.1	0.1	-0.6	-0.6	96.4	-0.7	-0.8	-0.7
<i>สินค้ากึ่งสำเร็จรูป (แปรรูป)</i>	100.00	100.2	101.1	1.2	-0.9	-2.0	99.0	0.4	-2.1	-2.6
สินค้ากึ่งสำเร็จรูปสำหรับอุตสาหกรรม	77.83	99.8	100.9	1.6	-1.1	-2.5	98.2	0.4	-2.6	-3.3
- สินค้าอาหารและอาหารสัตว์	11.95	108.4	109.0	0.0	-0.6	0.2	108.4	-0.9	0.2	0.6
- สินค้ากึ่งสำเร็จรูปที่ไม่ใช่อาหาร	65.88	98.3	99.5	1.9	-1.2	-3.0	96.5	0.7	-3.1	-3.9
สินค้ากึ่งสำเร็จรูปก่อสร้าง	22.17	100.9	101.0	0.4	-0.1	-0.3	100.5	0.0	-0.4	-0.4
<i>สินค้าวัตถุดิบ</i>	100.00	99.1	95.6	0.9	3.7	2.7	98.2	2.1	2.6	2.2
สินค้าวัตถุดิบสำหรับอาหาร	55.85	113.0	111.2	-0.4	1.6	2.0	113.5	1.2	1.7	2.3
สินค้าวัตถุดิบที่ไม่ใช่อาหาร	44.15	81.9	77.1	2.8	6.2	3.5	79.7	3.1	3.5	2.1

อัตราการเปลี่ยนแปลงดัชนีราคาผู้ผลิตของประเทศ (SOP) ปี 2558 -2562

เดือน	เปรียบเทียบกับเดือนก่อนหน้า (MOM)														
	สินค้าสำเร็จรูป					สินค้ากึ่งสำเร็จรูป (แปรรูป)					สินค้าวัตถุดิบ				
	2558	2559	2560	2561	2562	2558	2559	2560	2561	2562	2558	2559	2560	2561	2562
มค.	-0.7	-0.3	0.1	-0.1	-0.2	-3.4	-2.5	1.6	1.0	-0.5	-1.0	-2.4	3.9	1.5	0.4
กพ.	0.5	0.1	0.0	-0.3	0.2	0.4	-0.5	1.7	-0.6	0.4	1.6	-0.4	2.4	1.4	2.1
มีค.	-0.8	0.4	-0.3	-0.1	0.7	0.1	1.3	-0.8	0.0	1.2	5.6	0.7	-2.6	-0.1	0.9
เมย.	0.0	0.2	0.2	0.2		-0.1	1.3	-0.8	0.7		-1.3	2.5	-2.2	0.7	
พค.	0.8	1.1	-0.2	0.5		2.0	1.9	-1.0	1.3		1.6	2.9	-0.5	3.2	
มิย.	-0.4	-0.1	-0.2	0.1		0.2	0.6	-1.9	0.5		1.7	-0.4	-2.3	0.3	
กค.	-0.3	-0.3	-0.4	0.1		-1.7	-0.3	-0.1	0.0		-2.2	-0.4	-1.4	-1.0	
สค.	-0.2	-0.2	0.3	0.0		-1.7	-1.2	0.4	-0.2		-1.9	0.1	0.9	-0.2	
กย.	0.1	-0.2	0.3	-0.1		-0.1	-0.2	0.9	0.5		-1.8	-1.5	1.4	0.9	
ตค.	0.1	-0.2	-0.2	-0.1		-0.2	1.2	0.4	0.8		-0.5	-0.9	-1.5	0.5	
พย.	-0.5	-0.1	-0.1	-0.3		-0.1	-0.3	0.5	-2.3		-0.6	-3.0	-1.5	-1.2	
ธค.	-0.4	0.0	-0.4	-0.6		-1.6	1.7	0.0	-3.1		-1.1	4.7	0.9	-2.9	

อัตราการเปลี่ยนแปลงดัชนีราคาผู้ผลิตของประเทศ (SOP) ปี 2558 -2562

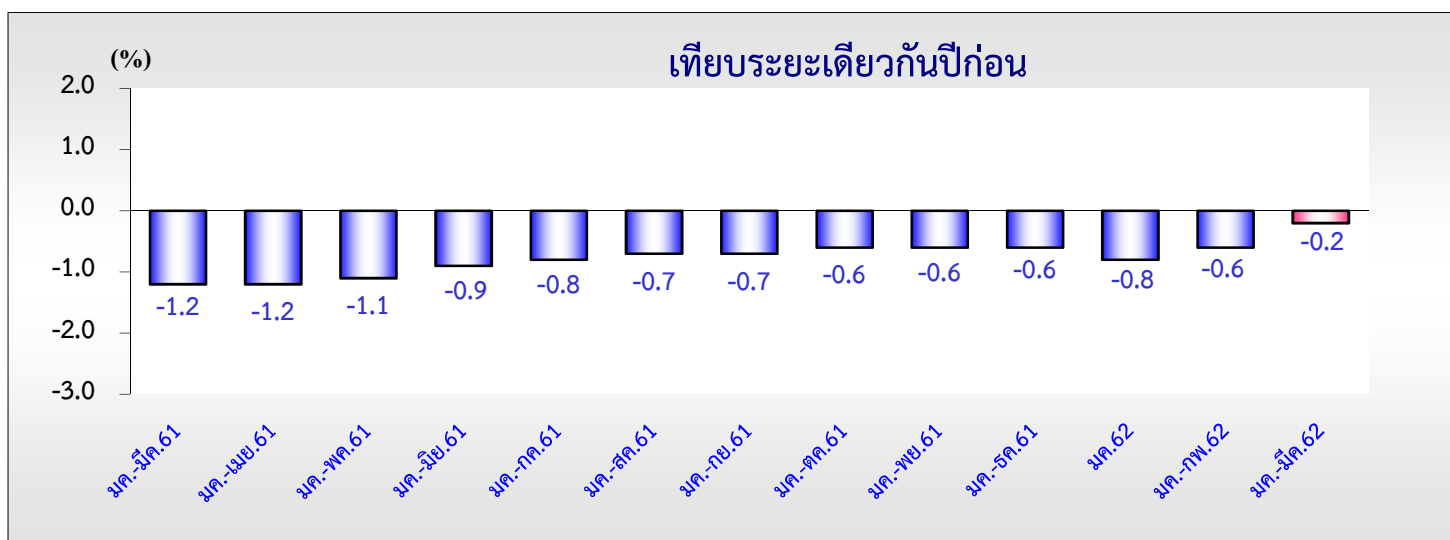
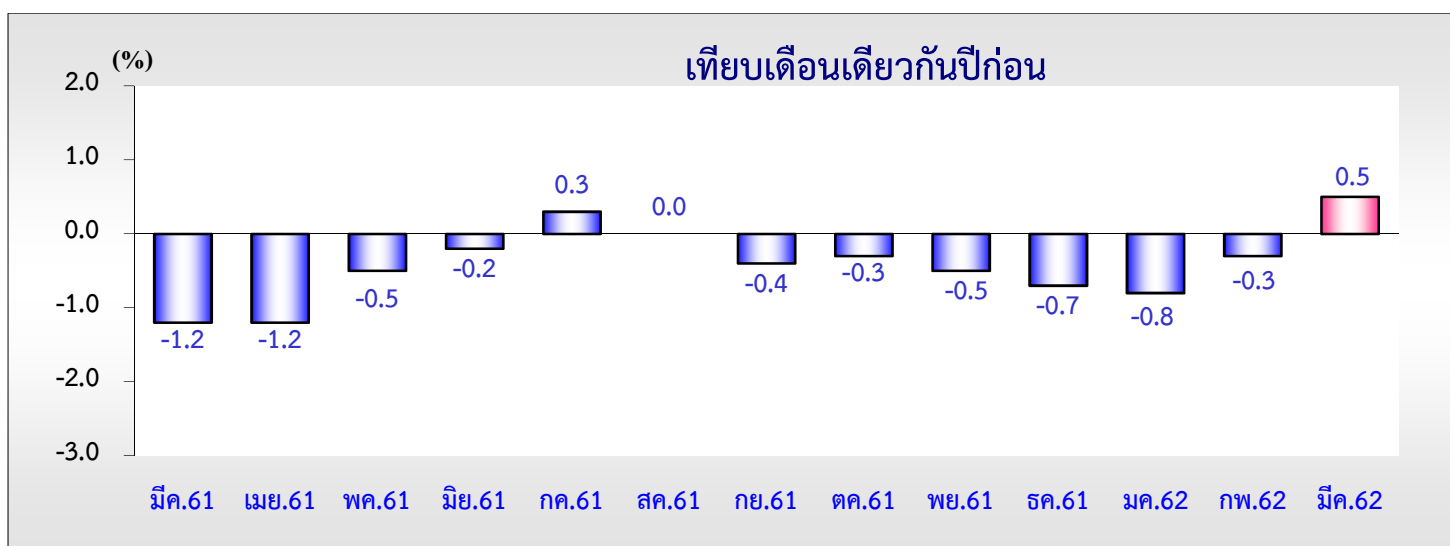
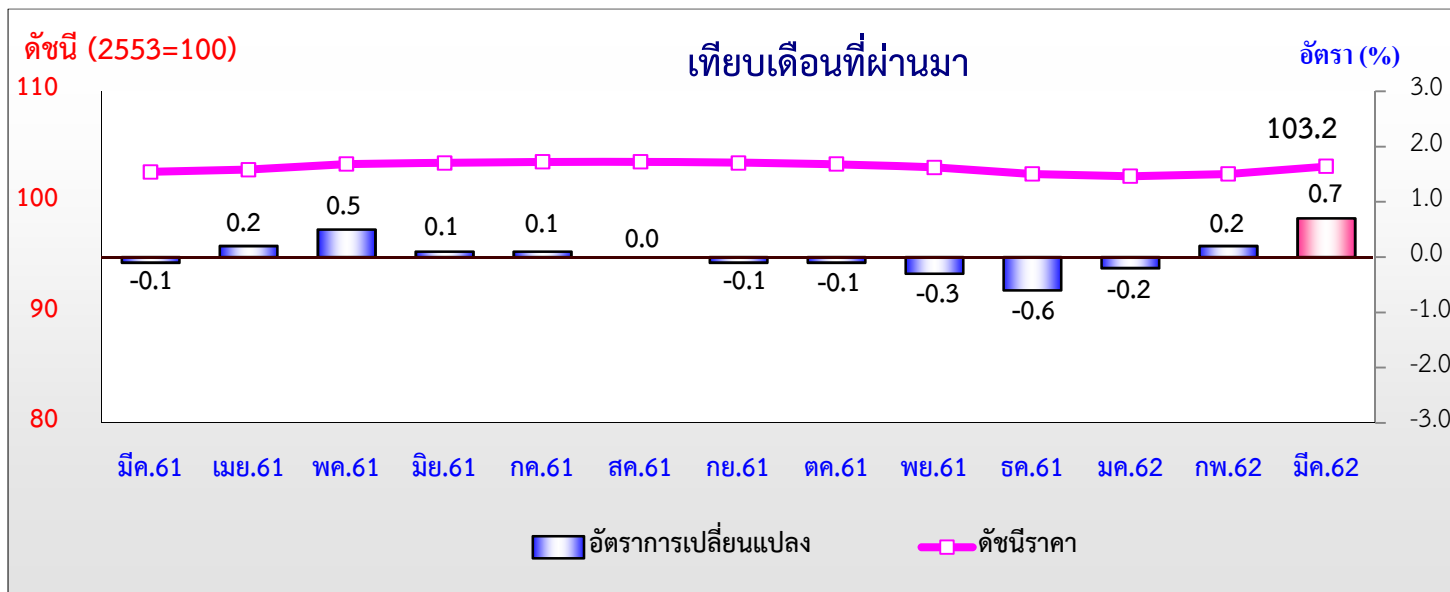
เดือน	เปรียบเทียบกับเดือนเดียวกันปีก่อนหน้า (YOY)														
	สินค้าสำเร็จรูป					สินค้ากึ่งสำเร็จรูป (แปรรูป)					สินค้าวัตถุดิบ				
	2558	2559	2560	2561	2562	2558	2559	2560	2561	2562	2558	2559	2560	2561	2562
มค.	-2.5	-1.3	0.8	-1.1	-0.8	-9.9	-5.2	7.2	0.3	-3.0	-9.1	-1.6	8.1	-4.9	1.9
กพ.	-2.5	-1.7	0.7	-1.3	-0.3	-9.2	-6.1	9.6	-1.9	-2.1	-7.1	-3.6	11.1	-5.9	2.6
มีค.	-3.3	-0.6	0.0	-1.2	0.5	-9.1	-5.0	7.3	-1.2	-0.9	-2.2	-8.1	7.6	-3.5	3.7
เมย.	-4.2	-0.4	0.0	-1.2		-9.2	-3.7	5.2	0.3		-2.2	-4.6	2.6	-0.6	
พค.	-4.4	-0.1	-1.2	-0.5		-7.2	-3.8	2.2	2.6		0.5	-3.4	-0.7	3.1	
มิย.	-3.0	0.2	-1.3	-0.2		-7.0	-3.4	-0.3	5.1		1.5	-5.4	-2.6	5.8	
กค.	-2.2	0.2	-1.4	0.3		-8.1	-2.1	-0.1	5.2		-0.7	-3.7	-3.5	6.2	
สค.	-1.4	0.2	-1.0	0.0		-9.1	-1.6	1.5	4.6		-1.1	-1.7	-2.8	5.1	
กย.	-1.6	-0.1	-0.5	-0.4		-8.5	-1.7	2.7	4.1		-1.1	-1.3	0.0	4.6	
ตค.	-1.5	-0.4	-0.5	-0.3		-7.6	-0.3	1.8	4.5		-0.4	-1.8	-0.5	6.7	
พย.	-1.6	0.0	-0.5	-0.5		-6.9	-0.5	2.7	1.6		-1.3	-4.1	1.0	7.0	
ธค.	-1.7	0.4	-0.9	-0.7		-6.1	2.9	0.9	-1.6		-0.1	1.5	-2.7	3.0	

อัตราการเปลี่ยนแปลงดัชนีราคาผู้ผลิตของประเทศ (SOP) ปี 2558 -2562

เดือน	เปรียบเทียบกับระยะเดียวกันปีก่อนหน้า (AOA)														
	สินค้าสำเร็จรูป					สินค้ากึ่งสำเร็จรูป (แปรรูป)					สินค้าวัตถุดิบ				
	2558	2559	2560	2561	2562	2558	2559	2560	2561	2562	2558	2559	2560	2561	2562
มค.	-2.5	-1.3	0.8	-1.1	-0.8	-9.9	-5.2	7.2	0.3	-3.0	-9.1	-1.6	8.1	-4.9	1.9
มค.-กพ.	-2.5	-1.5	0.7	-1.2	-0.6	-9.6	-5.6	8.4	-0.9	-2.6	-8.1	-2.7	9.6	-5.4	2.2
มค.-มีค.	-2.8	-1.2	0.5	-1.2	-0.2	-9.4	-5.4	8.0	-1.0	-2.0	-6.1	-4.6	8.9	-4.8	2.7
มค.-เมย.	-3.1	-1.0	0.4	-1.2		-9.4	-5.0	7.4	-0.7		-5.1	-4.5	7.4	-3.8	
มค.-พค.	-3.4	-0.9	0.1	-1.1		-9.0	-4.7	6.3	0.0		-4.0	-4.3	5.7	-2.4	
มค.-มิย.	-3.3	-0.7	-0.2	-0.9		-8.5	-4.6	5.1	0.9		-3.1	-4.5	4.1	-1.0	
มค.-กค.	-3.2	-0.5	-0.4	-0.8		-8.5	-4.2	4.3	1.5		-2.8	-4.4	3.1	-0.1	
มค.-สค.	-3.0	-0.5	-0.4	-0.7		-8.6	-3.9	4.0	1.8		-2.6	-4.0	2.3	0.5	
มค.-กย.	-2.8	-0.5	-0.4	-0.7		-8.6	-3.6	3.8	2.1		-2.4	-3.8	2.1	0.9	
มค.-ตค.	-2.7	-0.4	-0.4	-0.6		-8.5	-3.3	3.7	2.3		-2.3	-3.5	1.8	1.6	
มค.-พย.	-2.6	-0.4	-0.5	-0.6		-8.3	-3.1	3.6	2.3		-2.1	-3.6	1.7	2.0	
มค.-ธค.	-2.5	-0.3	-0.5	-0.6		-8.2	-2.5	3.3	2.0		-2.0	-3.2	1.4	2.1	

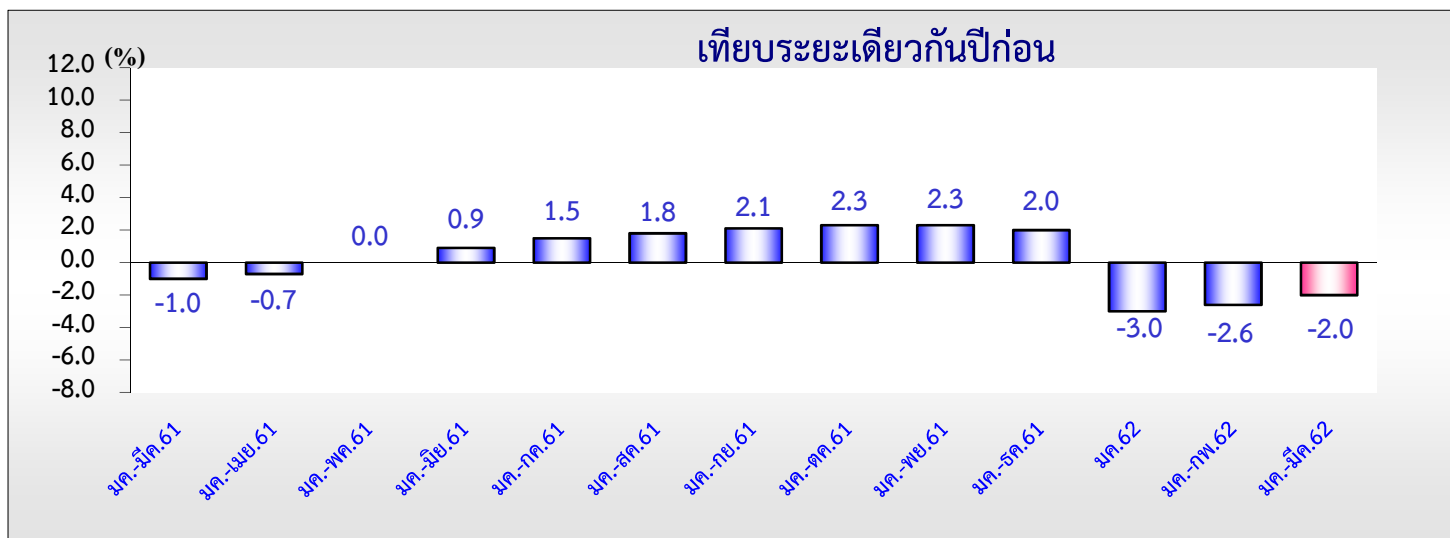
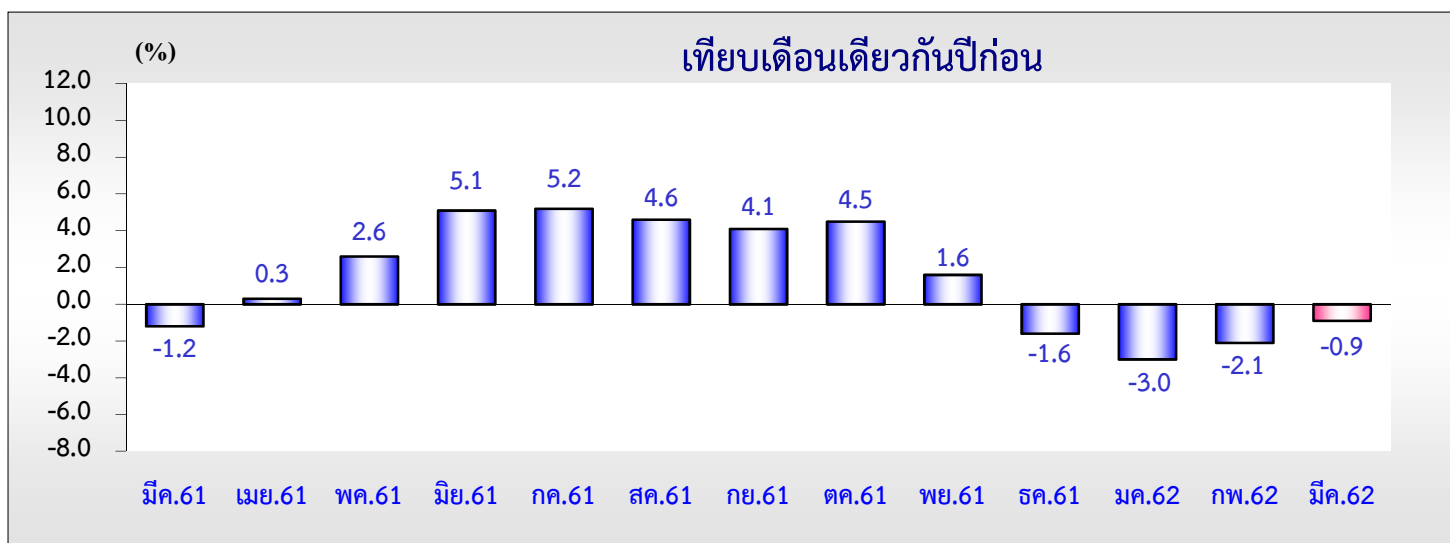
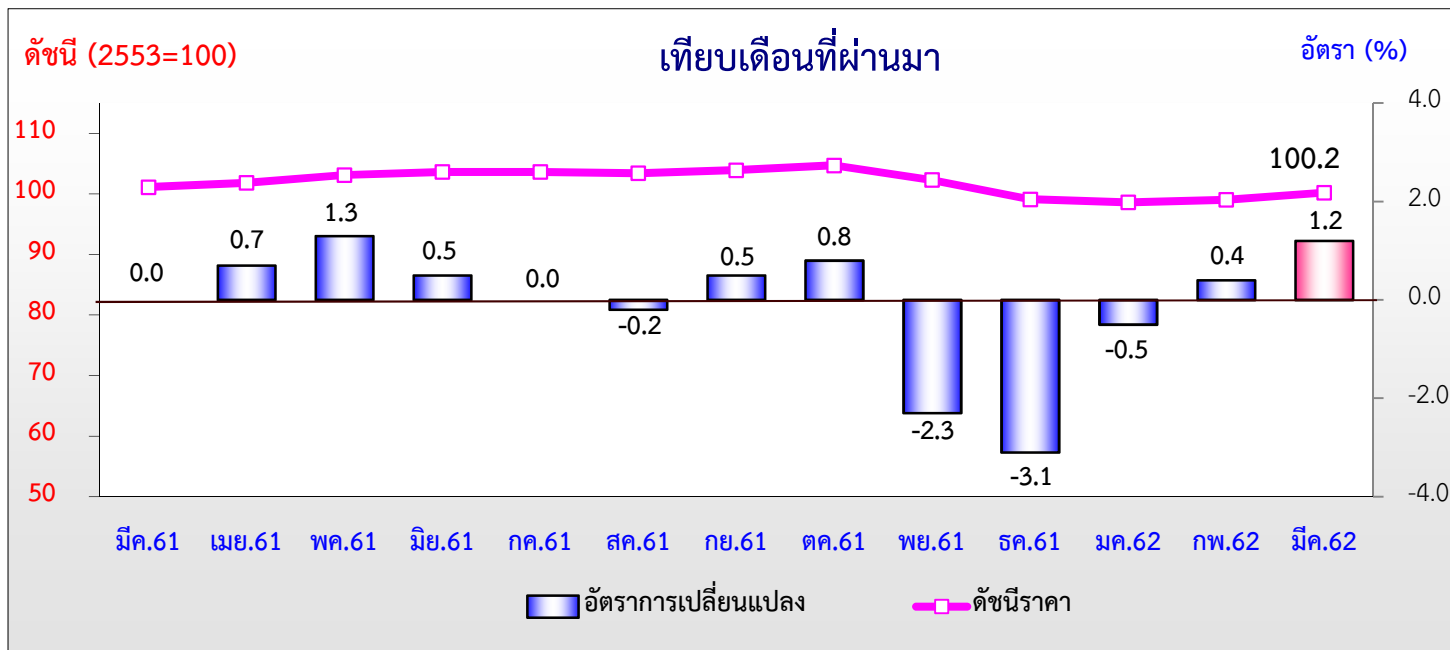


ดัชนีราคาผู้ผลิตแบ่งตามขั้นตอนการผลิต หมวดสินค้าสำเร็จรูป มีนาคม 2562



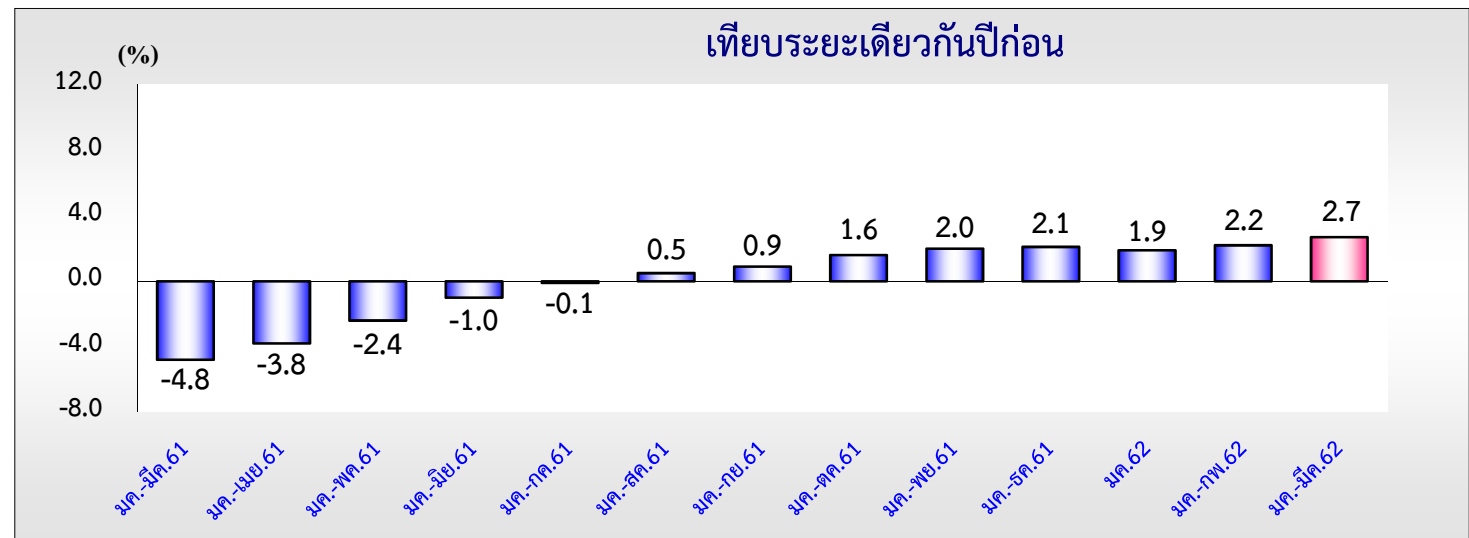
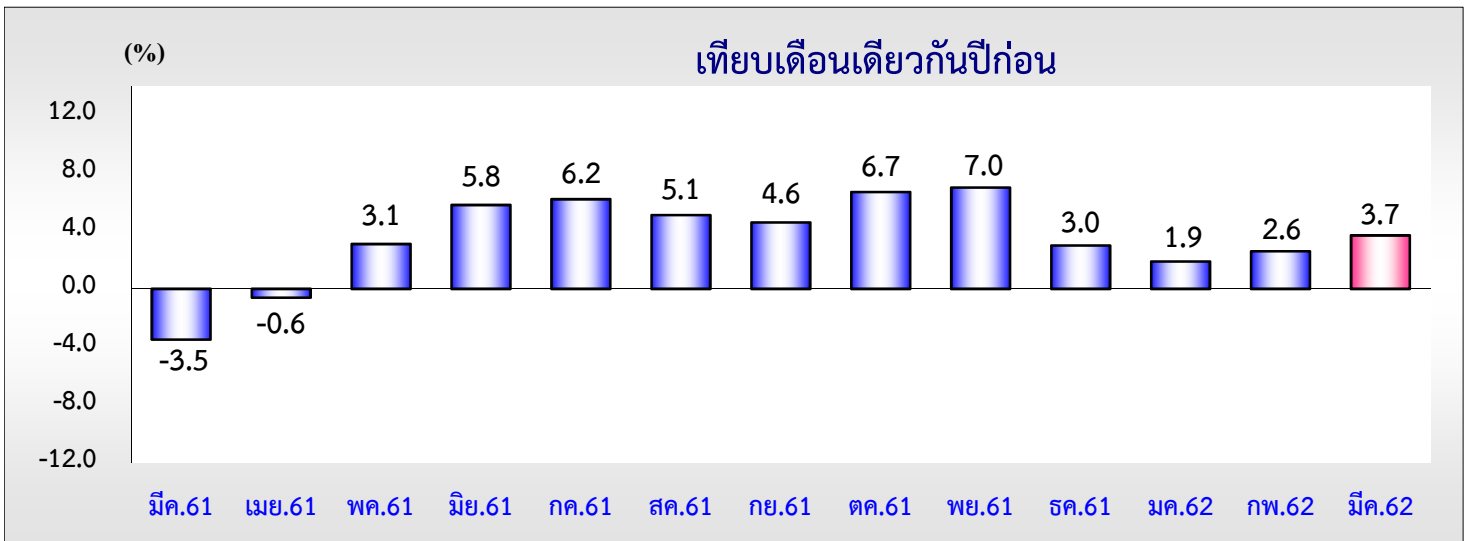
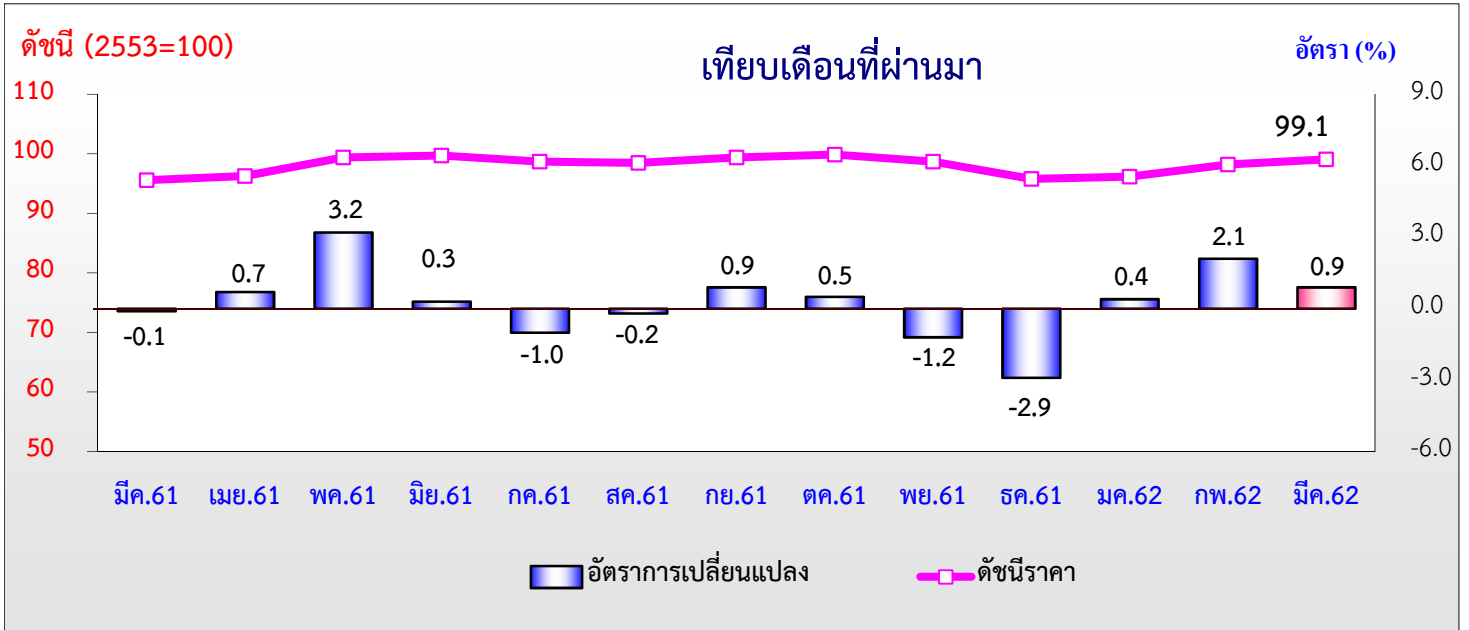


ดัชนีราคาผู้ผลิตแบ่งตามขั้นตอนการผลิต หมวดสินค้าสำเร็จรูป มีนาคม 2562



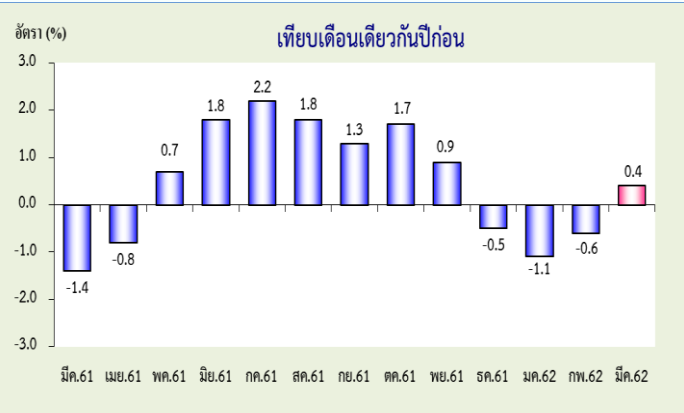
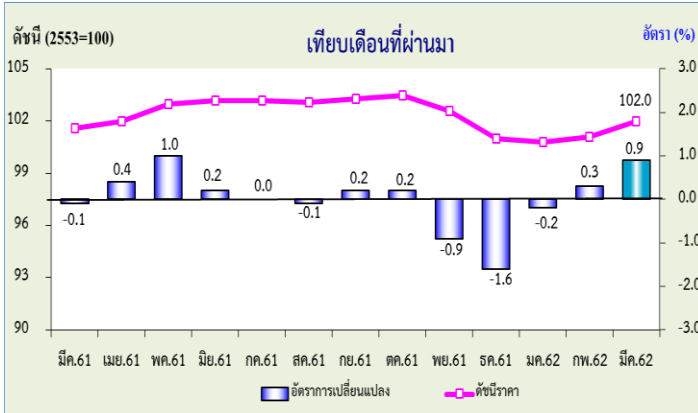


ดัชนีราคาผู้ผลิตแบ่งตามขั้นตอนการผลิต หมวดสินค้าวัตถุดิบ มีนาคม 2562



ดัชนีราคาผู้ผลิตเดือนมีนาคม 2562

ดัชนีราคาผู้ผลิตของประเทศ เดือนมีนาคม 2562 เท่ากับ 102.0 เทียบกับเดือนมีนาคม 2561 สูงขึ้นร้อยละ 0.4 (YoY) ปรับตัวดีกว่าเดือนที่ผ่านมา (-0.6%YoY) จากการสูงขึ้นของราคาสินค้าหมวดผลผลิตเกษตรกรรม ร้อยละ 2.7 หมวดผลิตภัณฑ์จากเหมือง ร้อยละ 8.1 ขณะที่หมวดผลิตภัณฑ์อุตสาหกรรม ลดลงร้อยละ 0.3 และเมื่อเทียบกับเดือนกุมภาพันธ์ 2562 สูงร้อยละ 0.9 (MoM) จากการสูงขึ้นของหมวดผลผลิตเกษตรกรรม หมวดผลิตภัณฑ์จากเหมือง และหมวดผลิตภัณฑ์อุตสาหกรรม ร้อยละ 1.6 1.7 และ 0.7 ตามลำดับ



ผลิตภัณฑ์อุตสาหกรรม 0.7 % MoM



สินค้าสำคัญที่ราคาสูงขึ้น



เนื้อสุกร ไก่สด ข้าวสาร สับประตกระป๋อง



น้ำมันเบนซิน น้ำมันดีเซลหมุนเร็ว น้ำมันเครื่องบิน น้ำมันเตา น้ำมันก๊าด



ก๊าซปิโตรเลียมเหลว (LPG) ยางแผ่น/ยางแท่ง



เหล็กแผ่น เหล็กฉาก

ผลผลิตเกษตรกรรม 1.6 % MoM



สินค้าสำคัญที่ราคาสูงขึ้น



ยางพารา ผักสด



ผลไม้ อ้อย มันสำปะหลัง

ผลิตภัณฑ์จากเหมือง 1.7 % MoM



สินค้าสำคัญที่ราคาสูงขึ้น



น้ำมันปิโตรเลียมดิบ แร่โลหะ (ตะกั่ว สังกะสี ดีบุก วุลแฟรม)

ภาพรวมเศรษฐกิจภาคการผลิตเดือนมีนาคม 2562 ปรับตัวสูงขึ้นร้อยละ 0.9 (MoM) มีทิศทางขยายตัวดีขึ้นเป็นเดือนที่ 2 จากราคาสินค้าเกษตรสำคัญ อาทิ ยางพารา เนื่องจากเป็นช่วงยางผลัดใบผลผลิตออกน้อย ผักสดและผลไม้บางชนิดจากสภาพอากาศร้อน ผลผลิตออกไม่มากนัก อ้อยและมันสำปะหลัง จากความต้องการของตลาดเพิ่มขึ้น สินค้าอุตสาหกรรม อาทิ กลุ่มอาหาร กลุ่มน้ำมันเชื้อเพลิง สินค้าผลิตภัณฑ์จากเหมือง น้ำมันปิโตรเลียมดิบ และแร่โลหะ ซึ่งเป็นไปตามภาวะตลาดโลก

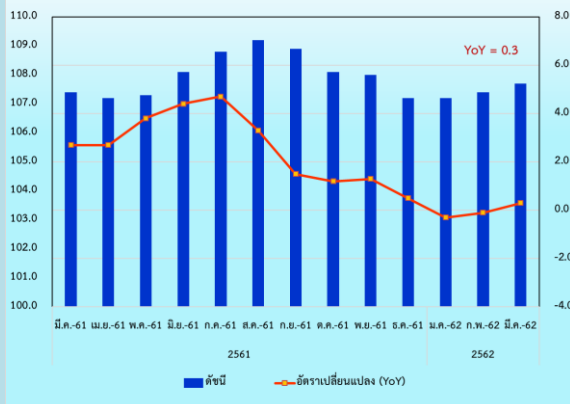


ดัชนีราคาวัสดุก่อสร้างของประเทศ เดือนมีนาคม 2562

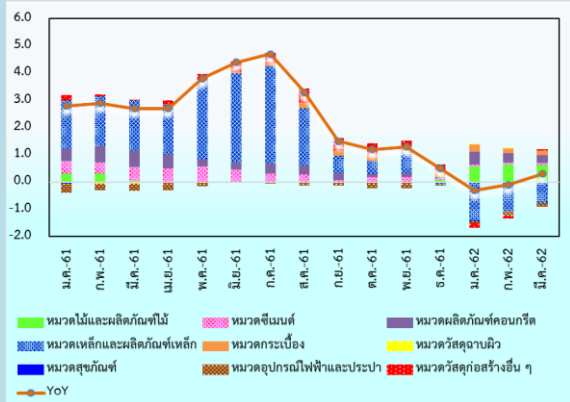
Construction Materials Price Index

CMI	MoM	YoY	AoA
107.7	0.3	0.3	-0.1

ดัชนีราคาวัสดุก่อสร้าง มี.ค.62 เท่ากับ 107.7



องค์ประกอบของการเปลี่ยนแปลงดัชนีราคาวัสดุก่อสร้าง (Percentage Points)



Highlights

ดัชนีราคาวัสดุก่อสร้างเดือนมีนาคม 2562 เท่ากับ 107.7 เทียบกับเดือนมีนาคม 2561 สูงขึ้นร้อยละ 0.3 (YoY) ซึ่งเป็นการสูงขึ้นครั้งแรกของปี 2562 (เดือนกุมภาพันธ์ 2562 ลดลงร้อยละ 0.1) จากการสูงขึ้นของดัชนีราคาหมวดไม้และผลิตภัณฑ์จากไม้ สูงขึ้นร้อยละ 11.1 หมวดกระเบื้อง สูงขึ้นร้อยละ 2.7 หมวดผลิตภัณฑ์คอนกรีต สูงขึ้นร้อยละ 2.0 หมวดซีเมนต์ สูงขึ้นร้อยละ 0.6 หมวดวัสดุฉนวนผิว สูงขึ้นร้อยละ 0.3 และหมวดวัสดุก่อสร้างอื่น ๆ สูงขึ้นร้อยละ 0.2 ในขณะที่หมวดเหล็กและผลิตภัณฑ์เหล็ก ลดลงร้อยละ 3.8 หมวดอุปกรณ์ไฟฟ้าและประปา ลดลงร้อยละ 1.2 และหมวดสุขภัณฑ์ ลดลงร้อยละ 0.5

เมื่อเทียบกับเดือนกุมภาพันธ์ 2562 ดัชนีราคาสูงขึ้นร้อยละ 0.3 (MoM) จากการสูงขึ้นของดัชนีราคาหมวดเหล็กและผลิตภัณฑ์เหล็ก ร้อยละ 0.9 (เหล็กเส้นกลมผิวเรียบ-ข้ออ้อย เหล็กตัวซี เหล็กฉาก เหล็กตัว H เหล็กทรงน้ำท่อเหล็ก) ตามราคาตลาดโลกที่ปรับสูงขึ้นตามราคาวัตถุดิบ (เศษเหล็ก ถ่านหิน) ประกอบกับมีผลผลิตลดลงเนื่องจากผู้ผลิตบางรายหยุดการผลิตเพื่อซ่อมบำรุง หมวดไม้และผลิตภัณฑ์ไม้ สูงขึ้นร้อยละ 0.4 (วงกบประตู - หน้าต่างบานประตู) จากการปรับราคาสูงขึ้นของไม้ที่ใช้เป็นวัตถุดิบในช่วงก่อนหน้า หมวดวัสดุก่อสร้างอื่น ๆ สูงขึ้นร้อยละ 0.4 (ยางมะตอย) ปรับราคาสูงขึ้นตามราคาเฉลี่ยผลิตภัณฑ์ปิโตรเลียม และหมวดวัสดุฉนวนผิว สูงขึ้นร้อยละ 0.1 (สีรองพื้น ซิลิโคน) จากการปรับส่วนลดน้อยลง

พิจารณาการเปลี่ยนแปลงเปรียบเทียบกับเดือนมีนาคม 2561 (YoY) หมวดหลักที่ส่งผลกระทบต่อให้ดัชนีราคาสูงขึ้น ได้แก่ หมวดไม้และผลิตภัณฑ์ไม้ (ผลกระทบ 0.6) หมวดผลิตภัณฑ์คอนกรีต (ผลกระทบ 0.3) หมวดกระเบื้อง (ผลกระทบ 0.2) และหมวดซีเมนต์ (ผลกระทบ 0.1) หมวดที่ส่งผลกระทบต่อทางลบ คือ หมวดเหล็กและผลิตภัณฑ์เหล็ก (ผลกระทบ -0.8) หมวดอุปกรณ์ไฟฟ้าและประปา (ผลกระทบ -0.1)

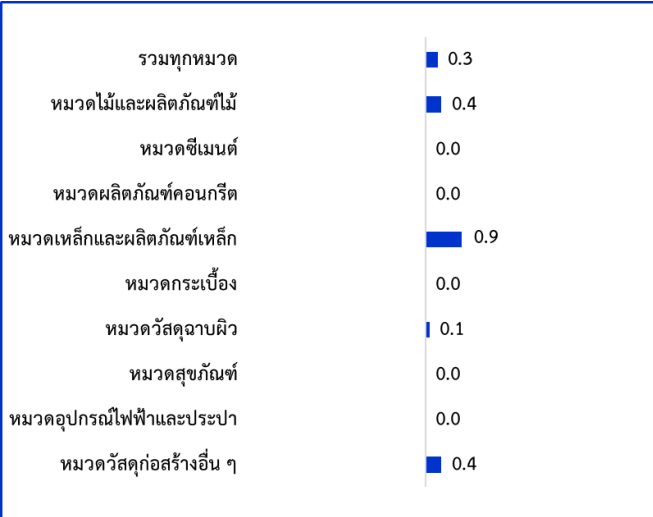
สถานการณ์การก่อสร้างปี 2562 ยังคงขยายตัวจากโครงการภาครัฐที่ได้รับอนุมัติและอยู่ในขั้นตอนของการเตรียมที่จะเริ่มก่อสร้าง โดยเฉพาะโครงการก่อสร้างต่างๆ ในพื้นที่ EEC มีมูลค่ารวมเกือบ 684,018 ล้านบาท คิดเป็นสัดส่วนร้อยละ 72 ของมูลค่าโครงการที่อยู่ในแผนงานก่อสร้างทั้งหมดของปี 2562 ขณะที่การก่อสร้างภาคเอกชนได้รับอานิสงส์จากนโยบายกระตุ้นเศรษฐกิจของภาครัฐ และการก่อสร้างเพื่ออุตสาหกรรมที่คาดว่าจะขยายตัวในเขตเศรษฐกิจที่ได้รับการส่งเสริมการลงทุน

ดัชนีราคาวัสดุก่อสร้างเดือนมีนาคม 2562

ดัชนีราคาวัสดุก่อสร้างแสดงถึงการเปลี่ยนแปลงของระดับราคาสินค้าวัสดุก่อสร้างที่ซื้อขายในเขตกรุงเทพฯ และปริมณฑล ครอบคลุมหมวดไม้และผลิตภัณฑ์ไม้ ซีเมนต์ ผลิตภัณฑ์คอนกรีต เหล็กและผลิตภัณฑ์เหล็ก กระจก วัสดุฉนวนผิว สุขภัณฑ์ อุปกรณ์ไฟฟ้าและประปา และวัสดุก่อสร้างอื่น ๆ มีจำนวนรายการสินค้าทั้งหมด 134 รายการ

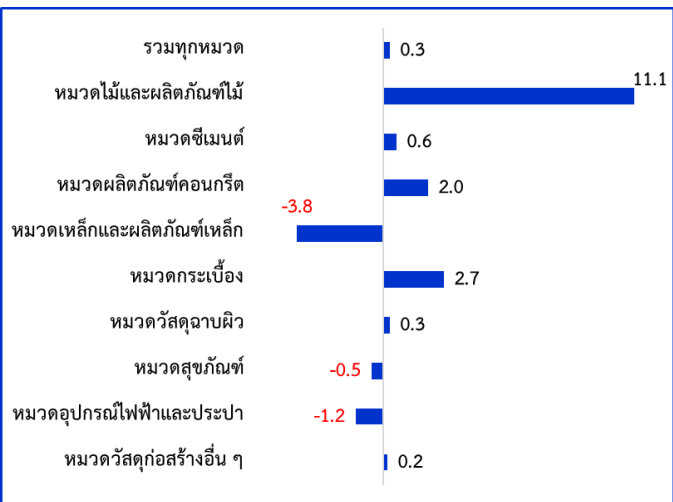
1. ดัชนีราคาวัสดุก่อสร้างเดือนมีนาคม 2562 เท่ากับ 107.7 (ปี 2553 = 100 และเดือนกุมภาพันธ์ 2562 เท่ากับ 107.4)
2. การเปลี่ยนแปลงของดัชนีราคาวัสดุก่อสร้างเดือนมีนาคม 2562

2.1 เทียบกับเดือนกุมภาพันธ์ 2562 สูงขึ้นร้อยละ 0.3 (MoM) โดยมีร้อยละการเปลี่ยนแปลงราคาสินค้าวัสดุก่อสร้างจำแนกตามหมวดแสดงได้ดังภาพที่ 1



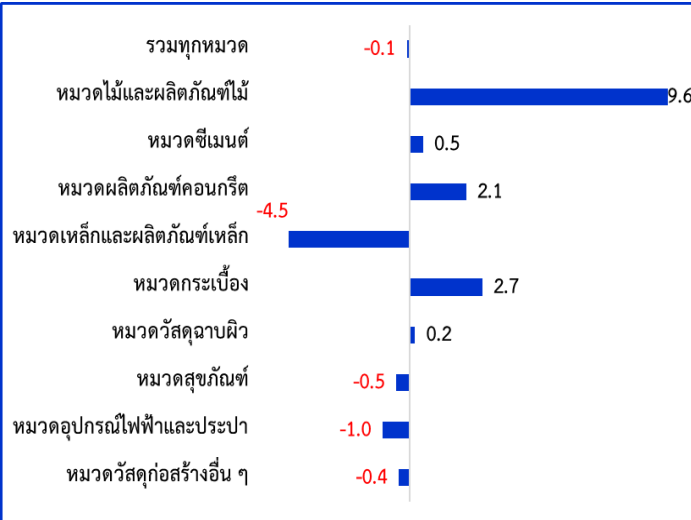
ดัชนีราคาวัสดุก่อสร้างเดือนมีนาคม 2562 เมื่อเทียบกับเดือนกุมภาพันธ์ 2562 ดัชนีราคาสูงขึ้นร้อยละ 0.3 (MoM) จากการสูงขึ้นของดัชนีราคาหมวดเหล็กและผลิตภัณฑ์เหล็ก ร้อยละ 0.9 (เหล็กเส้นกลมผิวเรียบ-ข้ออ้อย เหล็กตัวซี เหล็กฉาก เหล็กตัว H เหล็กรางน้ำ ท่อเหล็ก) ตามราคาตลาดโลกที่ปรับสูงขึ้นตามราคาวัตถุดิบ (เศษเหล็ก ถ่านหิน) ประกอบกับมีผลผลิตลดลงเนื่องจากผู้ผลิตบางรายหยุดการผลิตเพื่อซ่อมบำรุง **หมวดไม้และผลิตภัณฑ์ไม้ สูงขึ้นร้อยละ 0.4** (วงกบประตู-หน้าต่างบานประตู) จากการปรับราคาสูงขึ้นของไม้ที่ใช้เป็นวัตถุดิบในช่วงก่อนหน้า **หมวดวัสดุก่อสร้างอื่น ๆ สูงขึ้นร้อยละ 0.4** (ยางมะตอย) ปรับราคาสูงขึ้นตามราคาเฉลี่ยผลิตภัณฑ์ปิโตรเลียมและ**หมวดวัสดุฉนวนผิว สูงขึ้นร้อยละ 0.1** (สีรองพื้น ซิลิโคน) จากการปรับส่วนลดน้อยลง

2.2 เทียบกับเดือนมีนาคม 2561 สูงขึ้นร้อยละ 0.3 (YoY) โดยมีร้อยละการเปลี่ยนแปลงราคาสินค้าวัสดุก่อสร้างจำแนกตามหมวดแสดงได้ดังภาพที่ 2



ดัชนีราคาวัสดุก่อสร้างเดือนมีนาคม 2562 เทียบกับเดือนมีนาคม 2561 สูงขึ้นร้อยละ 0.3 (YoY) จากการสูงขึ้นของดัชนีราคา**หมวดไม้และผลิตภัณฑ์ไม้ ร้อยละ 11.1** (ไม้พื้น ไม้ฝา ไม้คาน ไม้โครงคร่าว ไม้แบบ วงกบประตู-หน้าต่าง บานประตู) จากไม้ นำเข้าราคาสูงขึ้น **หมวดกระจก สูงขึ้นร้อยละ 2.7** (กระเบื้องบุผนัง-ปูพื้น กระเบื้องยาง กระเบื้องแกรนิต) **หมวดผลิตภัณฑ์คอนกรีต สูงขึ้นร้อยละ 2.0** (คอนกรีตบล็อกปูพื้น คอนกรีตผสมเสร็จ) ปรับตามราคาปูนซีเมนต์ **หมวดซีเมนต์ สูงขึ้นร้อยละ 0.6** (ปูนซีเมนต์) ความต้องการขยายตัวเพิ่มขึ้น **หมวดวัสดุฉนวนผิว สูงขึ้นร้อยละ 0.3** (สีรองพื้นปูน ซิลิโคน) และ **หมวดวัสดุก่อสร้างอื่น ๆ สูงขึ้นร้อยละ 0.2** (ทรายถมที่ กระจกใส อลูมิเนียม ยางมะตอย) ความต้องการใช้เพิ่มขึ้นและยางมะตอยปรับตามราคาปิโตรเลียม ในขณะที่ดัชนีราคา**หมวดเหล็กและผลิตภัณฑ์เหล็ก ลดลงร้อยละ 3.8** (เหล็กเส้น เหล็กตัวซี เหล็กฉาก เหล็กรางน้ำ ท่อแอสแตนเลส เหล็กแผ่น) เนื่องจากปริมาณความต้องการเหล็กที่ลดน้อยลง ประกอบกับมีการนำเข้าเหล็กเพิ่มขึ้น

2.3 เทียบกับเดือนมกราคม-มีนาคม 2561 ลดลงร้อยละ 0.1 (AoA) โดยมีร้อยละการเปลี่ยนแปลงราคาสินค้าวัสดุก่อสร้างจำแนกตามหมวดแสดงได้ดังภาพที่ 3



ดัชนีราคาวัสดุก่อสร้างเดือนมกราคม-มีนาคม 2562 เทียบกับเดือนมกราคม-มีนาคม 2561 ลดลงร้อยละ 0.1 (AoA) โดยมีปัจจัยจากการลดลงของดัชนีราคาหมวดเหล็กและผลิตภัณฑ์เหล็ก ลดลงร้อยละ 4.5 (เหล็กเส้นกลมผิวเรียบ-ผิวขี้ผึ้ง เหล็กตัวซี เหล็กฉาก เหล็กรางน้ำ ท่อเหล็กเคลือบสังกะสี ท่อเหล็กดำ ท่อสแตนเลส เหล็กแผ่นเรียบดำ) เนื่องจากการแข่งขันสูง หมวดอุปกรณ์ไฟฟ้าและประปา ลดลงร้อยละ 1.0 (ท่อร้อยสายไฟและสายโทรศัพท์พีวีซี ท่อพีวีซี ข้อต่อ-สามทางพีวีซี ท่อระบายน้ำเสียพีวีซี) จากต้นทุนวัตถุดิบ (เม็ดพลาสติก) หมวดสุขภัณฑ์ ลดลงร้อยละ 0.5 (อ่างล้างหน้า ที่ปัสสาวะ ที่ใส่สบู่ ฉากกั้นห้องน้ำสำเร็จรูป สายน้ำดี ราวแขวนผ้าติดผนัง) จากการปรับส่วนลดเพิ่มขึ้น และ หมวดวัสดุก่อสร้างอื่น ๆ ลดลงร้อยละ 0.4 (หินคลุก หินย่อย อิฐมอญ อิฐโปร่ง ยางมะตอย)

3. ตารางแสดงดัชนีราคาวัสดุก่อสร้างและอัตราการเปลี่ยนแปลง

(2553 = 100)

รายการ	สัดส่วน น้ำหนัก มี.ค.62	เดือนมีนาคม 2562					เดือนกุมภาพันธ์ 2562			
		ดัชนี		อัตราการเปลี่ยนแปลง			เดือน ก.พ.62	อัตราการเปลี่ยนแปลง		
		มี.ค.62	มี.ค.61	M/M	Y/Y	A/A		M/M	Y/Y	A/A
ดัชนี	100.00	107.7	107.4	0.3	0.3	-0.1	107.4	0.2	-0.1	-0.2
หมวดไม้และผลิตภัณฑ์ไม้	7.05	129.7	116.7	0.4	11.1	9.6	129.2	3.9	10.7	8.7
หมวดซีเมนต์	12.54	105.3	104.7	0.0	0.6	0.5	105.3	0.0	0.6	0.5
หมวดผลิตภัณฑ์คอนกรีต	16.25	134.5	131.8	0.0	2.0	2.1	134.5	0.2	2.1	2.1
หมวดเหล็กและผลิตภัณฑ์เหล็ก	22.06	96.7	100.5	0.9	-3.8	-4.5	95.8	-0.5	-5.0	-4.9
หมวดกระเบื้อง	6.74	103.3	100.6	0.0	2.7	2.7	103.3	0.0	2.7	2.7
หมวดวัสดุฉนวนผิว	3.54	108.4	108.1	0.1	0.3	0.2	108.3	0.0	0.2	0.2
หมวดสุขภัณฑ์	2.06	106.7	107.2	0.0	-0.5	-0.5	106.7	0.0	-0.5	-0.5
หมวดอุปกรณ์ไฟฟ้าและประปา	12.42	92.1	93.2	0.0	-1.2	-1.0	92.1	0.0	-1.2	-0.9
หมวดวัสดุก่อสร้างอื่น ๆ	17.34	114.0	113.8	0.4	0.2	-0.4	113.5	0.1	-0.6	-0.6