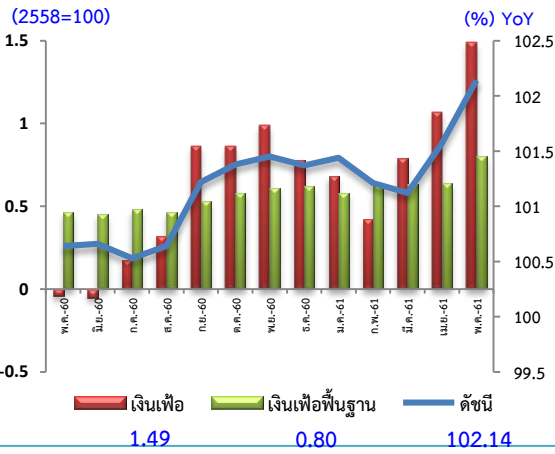




ดัชนีราคาผู้บริโภคทั่วไปของประเทศ เดือนพฤษภาคม 2561

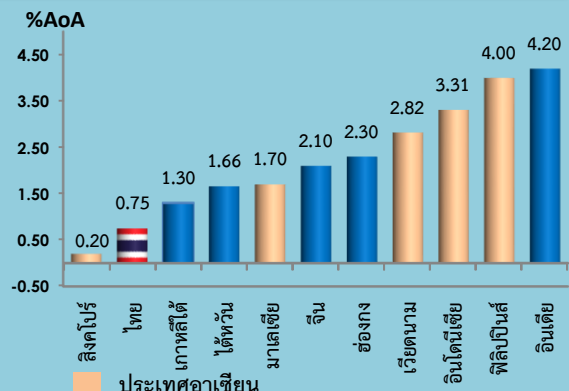
สถิติอัตราเงินเฟ้อ



ระดับราคาสินค้า เดือนพฤษภาคม 2561 (MoM)



อัตราเงินเฟ้อประเทศต่างๆ เดือน เม.ย. 61



ดัชนีราคาผู้บริโภคเดือนพฤษภาคม 2561 เท่ากับ 102.14 เมื่อเทียบกับ

ระยะเวลา	การเปลี่ยนแปลง	ร้อยละ
1. เดือนเมษายน 2561 (MoM)	สูงขึ้น	0.56
2. เดือนพฤษภาคม 2560 (YoY)	สูงขึ้น	1.49
3. เฉลี่ย 5 เดือน 2561 (AoA) (ม.ค. - พ.ค. 2561)/(ม.ค. - พ.ค. 2560)	สูงขึ้น	0.89

Highlights

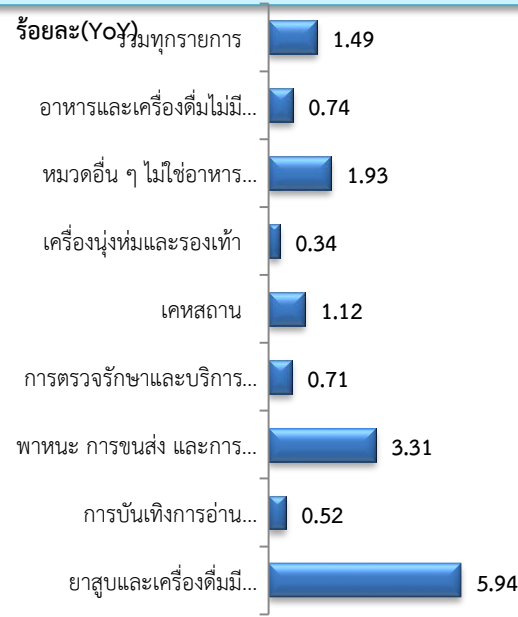
ดัชนีราคาผู้บริโภค (เงินเฟ้อทั่วไป) เดือนพฤษภาคม 2561 เทียบกับเดือนพฤษภาคม 2560 เพิ่มขึ้น +1.49% (YoY) เป็นการเพิ่มขึ้นอย่างต่อเนื่องเป็นเดือนที่ 11 ติดต่อกัน และเป็นอัตราสูงที่สุดในรอบ 16 เดือนจากการเพิ่มขึ้นของราคาน้ำมันเชื้อเพลิงในอัตราที่สูงในรอบ 13 เดือน ขณะที่อาหารสดเริ่มชะลอตัวลง เมื่อหักอาหารสดและพลังงานออก เงินเฟ้อพื้นฐานขยายตัวที่ร้อยละ +0.80 (YoY) ช่วงระยะ 5 เดือนแรกของปีอัตราเงินเฟ้อทั่วไปเฉลี่ยอยู่ที่ร้อยละ +0.89 (AoA) ซึ่งอยู่ในกรอบคาดการณ์เงินเฟ้อของกระทรวงพาณิชย์ (ร้อยละ 0.7-1.7) ส่วนอัตราเงินเฟ้อพื้นฐานขยายตัวร้อยละ +0.66 (AoA)

1. การเปลี่ยนแปลงของราคาสินค้าสำคัญ ที่ส่งผลให้เงินเฟ้อเดือนพฤษภาคม 2561 สูงขึ้นจากเดือนก่อนหน้าร้อยละ 0.56 (MoM) (เมษายน 2561 สูงขึ้นร้อยละ 0.45) มีรายละเอียด ดังนี้

➢ **หมวดอาหารและเครื่องดื่มไม่มีแอลกอฮอล์** สูงขึ้นร้อยละ 0.45 จากการสูงขึ้นของกลุ่มอาหารสดร้อยละ 0.65 โดยเฉพาะ ไข่ไก่ เนื้อสุกร ปลาหูไก่สด เนื่องจากมีความต้องการมากในช่วงเปิดภาคเรียน ประกอบกับปริมาณผลผลิตออกสู่ตลาดน้อย ส่งผลให้หมวดไข่และผลิตภัณฑ์นม สูงขึ้นร้อยละ 1.68 หมวดเนื้อสัตว์เปิดไก่และสัตว์น้ำ สูงขึ้นร้อยละ 0.55 ผักสดและผลไม้ สูงขึ้นร้อยละ 0.77 โดยเฉพาะผักสด สูงขึ้นร้อยละ 2.00 (ถั่วฝักยาว ผักชี ผักบุ้ง แดงกวา) เนื่องจากอากาศแปรปรวนส่งผลให้ผลผลิตเสียหาย เครื่องประกอบอาหาร สูงขึ้นร้อยละ 1.18 (น้ำปลา เกลือป่น กะทิสำเร็จรูป) ข้าวแป้งและผลิตภัณฑ์จากแป้ง สูงขึ้นร้อยละ 0.16 (ข้าวสารเจ้า) นอกจากนี้ อาหารบริโภคในบ้านและนอกบ้านปรับราคาสูงขึ้นด้วย

➢ **หมวดอื่นๆ ไม่ใช่อาหารและเครื่องดื่ม** สูงขึ้นร้อยละ 0.62 ตามการสูงขึ้นของน้ำมันเชื้อเพลิงร้อยละ 3.97 จากการสูงขึ้นของน้ำมันเชื้อเพลิงทุกชนิด รวมทั้งก๊าซรถยนต์ ส่งผลให้หมวดพาหนะการขนส่งและการสื่อสาร สูงขึ้นร้อยละ 1.35 หมวดเครื่องดื่มร้อนและรองเท้านักเรียน ร้อยละ 0.27 (เครื่องแบบนักเรียน รองเท้านักเรียน ถุงเท้า) หมวดเคหสถาน สูงขึ้นร้อยละ 0.16 (ก๊าซหุงต้ม ค่าเช่าบ้าน ผงซักฟอก ผลิตภัณฑ์ซักผ้า) หมวดการตรวจรักษาและบริการส่วนบุคคล สูงขึ้นร้อยละ 0.25 (ค่าแต่งผม สบู่ตัว ยาสีฟัน กระจกชำระ) นอกจากนี้ หมวดบันเทิง การอ่านและการศึกษาฯ สูงขึ้นร้อยละ 0.13 ตามการสูงขึ้นของค่าเล่าเรียน-ค่าธรรมเนียมระดับประถมศึกษา มัธยมศึกษา อุดมศึกษา ทั้งภาครัฐและเอกชน ขณะที่หมวดยาสูบและเครื่องดื่มมีแอลกอฮอล์ ลดลงร้อยละ -0.01 ตามการลดลงของราคาเบียร์เป็นสำคัญ

2. เทียบเดือนพฤษภาคม 2560 (YoY) สูงขึ้น ร้อยละ 1.49 โดยมีการเปลี่ยนแปลงราคาสินค้าและบริการ ดังนี้



➤ **หมวดอาหารและเครื่องดื่มไม่มีแอลกอฮอล์** สูงขึ้นร้อยละ 0.74 จากการสูงขึ้นของผักสด ร้อยละ 5.47 (ถั้วผักยาว มะนาว แตงกวา พริกสด ผักชี) ส่งผลให้หมวดผักและผลไม้ สูงขึ้นร้อยละ 0.22 หมวดข้าวแบ่งและผลิตภัณฑ์จากแบ่ง สูงขึ้นร้อยละ 2.02 (ข้าวสารเจ้า ขนมอบ) เครื่องดื่มไม่มีแอลกอฮอล์ ร้อยละ 1.40 (กาแฟสำเร็จรูปพร้อมดื่ม กาแฟผงสำเร็จรูป น้ำหวาน) อาหารบริโภค-ในบ้าน ร้อยละ 1.37 (กับข้าวสำเร็จรูป ก๋วยเตี๋ยว ข้าวผัด) และอาหารบริโภค-นอกบ้าน ร้อยละ 1.31 (อาหารกลางวัน อาหารเย็น (อาหารตามสั่ง) อาหารเช้า) ขณะที่หมวดเครื่องประกอบอาหาร ลดลงร้อยละ -1.23 (น้ำมันพืช น้ำตาลทราย ซีอิ้ว ซอสมะเขือเทศ) หมวดเนื้อสัตว์ เป็ดไก่และสัตว์น้ำ ลดลงร้อยละ -0.45 (เนื้อสุกร ไก่สด ปลาหีบต้ม) และผลไม้สด ลดลงร้อยละ -0.81

➤ **หมวดอื่น ๆ ไม่ใช่อาหารและเครื่องดื่ม** สูงขึ้นร้อยละ 1.93 โดยเฉพาะน้ำมันเชื้อเพลิง สูงขึ้นร้อยละ 9.86 ตามการสูงขึ้นของน้ำมันเชื้อเพลิงทุกประเภทและก๊าซรถยนต์ ส่งผลให้หมวดพาหนะการขนส่งและการสื่อสาร สูงขึ้นร้อยละ 3.31 หมวดยาสูบและเครื่องดื่ม มีแอลกอฮอล์ สูงขึ้นร้อยละ 5.94 (บุหรี่ยี่ห้อ ไพร์ ไวน์ สุรา) หมวดเกษตรกรรม สูงขึ้นร้อยละ 1.12 (ค่าเช่าบ้าน ค่ากระแสไฟฟ้า ก๊าซหุงต้ม) หมวดการตรวจรักษา สูงขึ้นร้อยละ 0.71 (ค่าแต่งผม แชมพู ยาสีฟัน) หมวดการบันเทิง การอ่าน การศึกษา สูงขึ้นร้อยละ 0.52 (ค่าเล่าเรียน - ค่าธรรมเนียมการศึกษาทั้งภาครัฐและเอกชน)

3. เฉลี่ย 5 เดือน (ม.ค.- พ.ค. 2561) เทียบกับ (ม.ค.- พ.ค. 2560) (AoA) สูงขึ้นร้อยละ 0.89 โดยมีการเปลี่ยนแปลงราคาสินค้าและบริการ ดังนี้



➤ **หมวดอาหารและเครื่องดื่มไม่มีแอลกอฮอล์** ดัชนีสูงขึ้นร้อยละ 0.31 ตามการสูงขึ้นของหมวดข้าวแบ่งและผลิตภัณฑ์จากแบ่ง ร้อยละ 0.54 ผักสด ร้อยละ 6.02 เครื่องดื่มไม่มีแอลกอฮอล์ ร้อยละ 1.22 อาหารบริโภค-ในบ้าน และอาหารบริโภค-นอกบ้าน ร้อยละ 1.25 และ 0.99 ตามลำดับ ส่วนสินค้าที่ราคาลดลงได้แก่ เนื้อสัตว์ เป็ดไก่ และสัตว์น้ำ ร้อยละ -1.18 ไข่และผลิตภัณฑ์นม ร้อยละ -1.27 ผลไม้สด ร้อยละ -1.08 และเครื่องประกอบอาหาร ลดลงร้อยละ -1.61

➤ **หมวดอื่น ๆ ไม่ใช่อาหารและเครื่องดื่ม** สูงขึ้นร้อยละ 1.23 จากการสูงขึ้นของหมวดเกษตรกรรม สูงขึ้นร้อยละ 1.34 (ก๊าซหุงต้ม ค่ากระแสไฟฟ้า ค่าเช่าบ้าน) หมวดเครื่องนุ่งห่มและรองเท้า ร้อยละ 0.07 (เครื่องแบบนักเรียน เสื้อผ้าบุรุษและสตรี) หมวดการตรวจรักษาและบริการสุขภาพส่วนบุคคล สูงขึ้นร้อยละ 0.48 (ค่ายา ค่าเวชภัณฑ์ ค่ารักษาพยาบาล) หมวดพาหนะการขนส่งและการสื่อสาร สูงขึ้นร้อยละ 1.33 (น้ำมันเชื้อเพลิง ค่าโดยสารสาธารณะ) หมวดการบันเทิง การอ่าน การศึกษา สูงขึ้นร้อยละ 0.52 หมวดยาสูบและเครื่องดื่มมีแอลกอฮอล์ สูงขึ้นร้อยละ 5.94 (บุหรี่ยี่ห้อ ไพร์ ไวน์ สุรา) ขณะที่การสื่อสาร ลดลงเล็กน้อยที่ร้อยละ -0.04

4. คาดการณ์อัตราเงินเฟ้อปี 2561

อัตราเงินเฟ้อทั่วไป **0.7 - 1.7 (YoY)**

GDP ^f	3.6 - 4.6 (YoY)
Dubai Oil ^f	55 - 65 USD/Barrel
Exchange Rate ^f	32.0 - 34.0 Baht/USD

สถานการณ์และปัจจัยสำคัญที่กระทบต่อเงินเฟ้อ

อุปสงค์ภาคครัวเรือนเริ่มฟื้นตัว ตามผลผลิตและรายได้เกษตรกรที่เริ่มปรับตัวดีขึ้น มาตรการช่วยเหลือผู้มีรายได้น้อยผ่านบัตรสวัสดิการแห่งรัฐ และการปรับค่าจ้างแรงงานขั้นต่ำ ปี 2561 อาจส่งผลดีต่อกำลังซื้อในประเทศ สอดคล้องกับดัชนีความเชื่อมั่นของผู้บริโภคใน 3 เดือนข้างหน้า ที่ปรับตัวดีขึ้นตามลำดับ การใช้จ่ายภาครัฐในปีงบประมาณ 2561

การส่งออกที่มีการขยายตัวเป็นลำดับจากการฟื้นตัวของการค้าโลก รวมทั้งภาคการท่องเที่ยวที่ยังขยายตัวได้อย่างต่อเนื่อง

ความไม่แน่นอนของนโยบายการค้าของคู่ค้าสำคัญ ส่งผลกระทบต่อการส่งออก การแข็งค่าของเงินบาท

ราคาน้ำมันดิบในตลาดโลกแม้มีแนวโน้มปรับตัวสูงขึ้น แต่ยังมีควมผันผวน

การลงทุนภาครัฐอาจมีขั้นตอนที่อาจไม่สามารถดำเนินการได้ตามแผนทั้งหมด

ดัชนีราคาผู้บริโภคทั่วไปของประเทศ เดือนพฤษภาคม 2561



ตารางแสดงดัชนีราคาผู้บริโภคทั่วไปและอัตราการเปลี่ยนแปลงเดือนพฤษภาคม 2561

(2558=100)

รายการ	สัดส่วน น้ำหนัก พ.ค. 61	เดือนพฤษภาคม 2561					เดือนเมษายน 2561			
		ดัชนี		อัตราการเปลี่ยนแปลง			ดัชนี		อัตราการเปลี่ยนแปลง	
		พ.ค. 61	พ.ค. 60	M/M	Y/Y	A/A	เม.ย. 61	M/M	Y/Y	A/A
ดัชนีราคาผู้บริโภคทั่วไป	100.00	102.14	100.64	0.56	1.49	0.89	101.57	0.45	1.07	0.75
หมวดอาหารและเครื่องดื่มไม่มีแอลกอฮอล์	36.10	102.17	101.42	0.45	0.74	0.31	101.71	0.78	0.68	0.20
ข้าวแป้งและผลิตภัณฑ์จากแป้ง	2.95	99.72	97.75	0.16	2.02	0.54	99.56	1.12	1.40	0.17
เนื้อสัตว์ เป็ดไก่และสัตว์น้ำ	6.51	101.51	101.97	0.55	-0.45	-1.18	100.95	1.26	-0.42	-1.35
ไข่และผลิตภัณฑ์นม	1.53	100.00	100.03	1.68	-0.03	-1.27	98.35	0.76	-0.19	-1.58
ผักและผลไม้	4.50	102.37	102.15	0.77	0.22	0.15	101.59	3.43	1.48	0.13
- ผักสด	1.81	102.18	96.88	2.00	5.47	6.02	100.18	5.86	6.82	6.16
- ผลไม้สด	2.33	102.83	103.67	0.07	-0.81	-1.08	102.76	2.43	0.53	-1.15
เครื่องประกอบอาหาร	1.69	100.81	102.07	1.18	-1.23	-1.61	99.63	-0.64	-2.40	-1.71
เครื่องดื่มไม่มีแอลกอฮอล์	1.73	102.69	101.27	0.18	1.40	1.22	102.51	0.06	1.30	1.19
อาหารบริโภค-ในบ้าน	8.68	103.12	101.73	0.14	1.37	1.25	102.98	0.11	1.24	1.23
อาหารบริโภค-นอกบ้าน	8.51	103.19	101.86	0.35	1.31	0.99	102.83	0.05	0.95	0.91
หมวดอื่น ๆ ไม่ใช่อาหารและเครื่องดื่ม	63.90	102.14	100.21	0.62	1.93	1.23	101.51	0.26	1.31	1.06
หมวดเครื่องนุ่งห่มและรองเท้า	2.84	100.76	100.42	0.27	0.34	0.07	100.49	0.01	0.11	0.00
หมวดเคหสถาน	22.84	100.26	99.15	0.16	1.12	1.34	100.10	0.11	1.50	1.39
หมวดการตรวจรักษาและบริการส่วนบุคคล	6.18	101.73	101.01	0.25	0.71	0.48	101.48	0.02	0.49	0.42
หมวดพาหนะการขนส่งและการสื่อสาร	24.33	103.41	100.10	1.35	3.31	1.33	102.03	0.59	1.41	0.85
- ค่าโดยสารสาธารณะ	2.04	100.63	99.96	0.21	0.67	0.52	100.42	0.00	0.47	0.48
- น้ำมันเชื้อเพลิง	8.10	109.83	99.97	3.97	9.86	3.58	105.64	1.90	3.90	2.05
- การสื่อสาร	4.21	99.88	99.94	-0.01	-0.06	-0.04	99.89	0.00	-0.05	-0.04
หมวดการบันเทิง การอ่าน การศึกษา	6.11	101.72	101.19	0.13	0.52	0.52	101.59	0.00	0.46	0.53
หมวดยาสูบและเครื่องดื่มมีแอลกอฮอล์	1.60	120.32	113.57	-0.01	5.94	5.94	120.33	0.02	5.98	5.95
ดัชนีราคาผู้บริโภคพื้นฐาน *	72.46	101.95	101.14	0.17	0.80	0.66	101.78	0.03	0.64	0.62
กลุ่มอาหารสดและพลังงาน	27.54	102.60	99.26	1.59	3.36	1.53	100.99	1.58	2.27	1.07
- อาหารสด	15.49	101.17	100.93	0.65	0.24	-0.49	100.52	1.80	0.49	-0.67
- พลังงาน	12.05	104.00	96.58	2.85	7.68	4.28	101.12	1.29	4.69	3.43

* หมายถึง คือ ดัชนีราคาผู้บริโภคชุดทั่วไปที่หักรายการสินค้ากลุ่มอาหารสด และสินค้ากลุ่มพลังงาน

Concept ดัชนีราคาผู้บริโภคประเทศไทย ปีฐาน 2558 มีจำนวนรายการสินค้าและบริการ ทั้งสิ้น 422 รายการ (ปีฐาน 2554 มีจำนวน 450 รายการ) ครอบคลุมสินค้าและบริการ 7 หมวดที่จำเป็นต่อการครองชีพ ได้แก่ 1) หมวดอาหารและเครื่องดื่ม 2) หมวดเครื่องนุ่งห่มและรองเท้า 3) หมวดเคหสถาน 4) หมวดการตรวจรักษาและบริการส่วนบุคคล 5) หมวดยานพาหนะ การขนส่งและการสื่อสาร 6) หมวดการบันเทิง การอ่านและการศึกษา ฯลฯ 7) หมวดยาสูบและเครื่องดื่มที่มีแอลกอฮอล์ โดยการคำนวณดัชนีราคาผู้บริโภคทั่วไปนั้น จะเปรียบเทียบราคาสินค้าในช่วงระยะเวลาหนึ่งๆ กับราคาสินค้าในช่วงเวลาเริ่มต้น เรียกว่า “ปีฐาน” ที่กำหนดตัวเลขดัชนีเท่ากับ 100 ทั้งนี้ คริวเรือนผู้บริโภคที่ครอบคลุมในการคำนวณดัชนีปีฐาน 2558 ได้แก่ คริวเรือนในเขตเทศบาล ที่สมาชิกจำนวน 1 - 5 คนและมีรายได้ระหว่าง 12,000 - 62,000 บาทต่อเดือน ในพื้นที่กรุงเทพมหานครและปริมณฑล และภูมิภาค 4 ภาค รวมทั้งสิ้น 43 จังหวัด¹

¹ 43 จังหวัด ที่ใช้ในการคำนวณดัชนีราคาผู้บริโภค ได้แก่ กรุงเทพมหานครและปริมณฑล 1. กรุงเทพมหานคร 2.นนทบุรี 3.ปทุมธานี 4.สมุทรปราการ 5.อยุธยา 6.ลพบุรี 7.สิงห์บุรี 8.ชลบุรี 9.ระยอง 10.จันทบุรี 11.ปราจีนบุรี 12.ราชบุรี 13.สุพรรณบุรี 14.เพชรบุรี 15.ประจวบคีรีขันธ์ ภาคเหนือ 16.นครสวรรค์ 17.ตาก 18.แพร่ 19.เชียงใหม่ 20.เชียงราย 21.อุตรดิตถ์ 22.พิษณุโลก 23.เพชรบูรณ์ 24.น่าน ภาคตะวันออกเฉียงเหนือ 25.นครราชสีมา 26.ขอนแก่น 27.สุรินทร์ 28.อุบลราชธานี 29.หนองคาย 30.ศรีสะเกษ 31.มุกดาหาร 32.อุดรธานี 33.ร้อยเอ็ด 34.นครพนม ภาคใต้ 35.สุราษฎร์ธานี 36.นครศรีธรรมราช 37.ตรัง 38.สงขลา 39.ยะลา 40.ภูเก็ต 41.กระบี่ 42. นราธิวาส 43.ระนอง