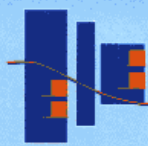




ความรู้เกี่ยวกับ ดัชนีเศรษฐกิจการค้า

www.price.moc.go.th



สำนักดัชนีเศรษฐกิจการค้า

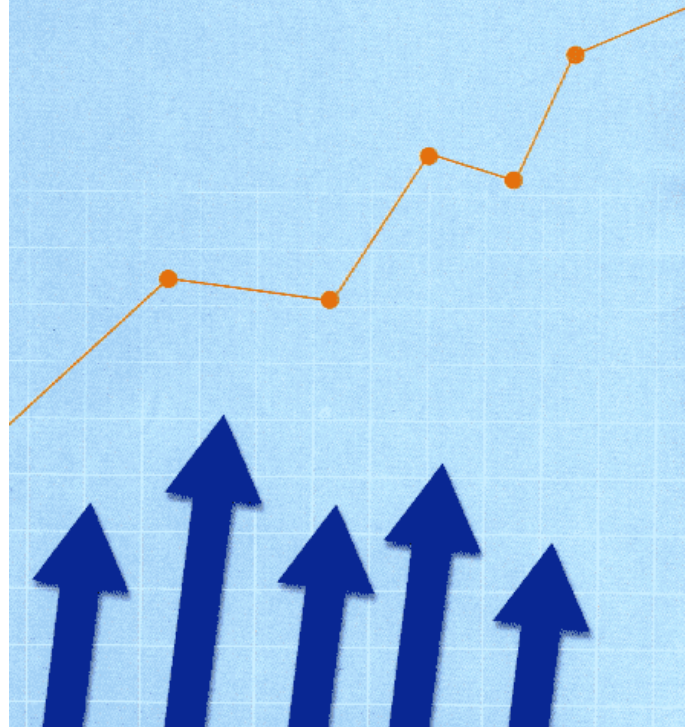
Bureau of Trade and Economic Indices

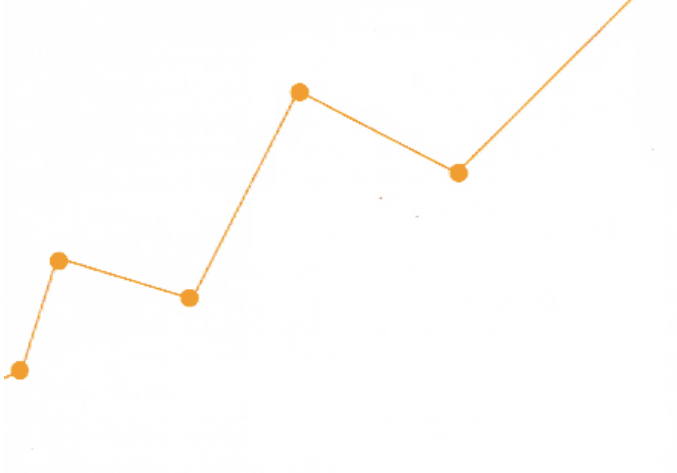
สำนักงานปลัดกระทรวงพาณิชย์

กระทรวงพาณิชย์

วิสัยทัศน์

เป็นองค์กรนำที่ผลักดัน
ตัวชี้วัดด้านเศรษฐกิจการค้า
ตามมาตรฐานสากล
ให้เป็นที่ยอมรับและ
ใช้ประโยชน์อย่างกว้างขวาง





สารบัญ

ดัชนีราคาผู้บริโภค	2
ดัชนีราคาผู้ผลิต	5
ดัชนีค่าบริการขนส่งสินค้าทางถนน	7
ดัชนีราคาวัสดุก่อสร้าง	9
ดัชนีราคาระหว่างประเทศ	12
ดัชนีเศรษฐกิจ	15
ดัชนีความเชื่อมั่นผู้ประกอบการ	
ภาคการค้าและบริการ	19

ดัชนีราคาผู้บริโภค

Consumer Price Index (CPI)

แนวคิดในการจัดทำดัชนีราคาผู้บริโภค

ดัชนีราคาผู้บริโภค กำหนดขึ้นจากความต้องการศึกษาชีวิตความเป็นอยู่ของครอบครัวและการวัดระดับการครองชีพของประชากร เพื่อกระตือรือร้นมาตรฐานการครองชีพของประชาชนให้ดียิ่งขึ้น

แนวความคิดพื้นฐานของดัชนีราคาผู้บริโภค พัฒนามาจากแนวคิดของดัชนีค่าครองชีพ (Cost of living index) ซึ่งต้องการวัดค่าใช้จ่ายในการบริโภคของผู้บริโภคในเดือนหนึ่งๆ โดยยังรักษามาตรฐานการครองชีพตามระดับที่กำหนดไว้ได้ ซึ่งเป็นไปได้ยากในทางปฏิบัติ เนื่องจากมาตรฐานการครองชีพยังขึ้นกับปัจจัยอื่นๆ ได้แก่ รายได้ จำนวนสมาชิกในครอบครัว ภาษี คุณภาพสินค้า เทคโนโลยีที่เปลี่ยนแปลงไป และราคาสินค้าที่เปลี่ยนแปลง

ดังนั้น ได้มีการนำดัชนีราคาผู้บริโภคมาใช้แทนโดยให้มีปริมาณและลักษณะของสินค้าที่คงที่แต่เปลี่ยนแปลงเฉพาะราคาสินค้าเท่านั้น

ถึงแม้ดัชนีราคาผู้บริโภคจะไม่สามารถแทนดัชนีราคาค่าครองชีพได้อย่างสมบูรณ์แต่อาจกล่าวได้ว่าดัชนีราคาผู้บริโภคเป็นตัวประมาณค่าดัชนีค่าครองชีพได้ดีในเรื่องของค่าใช้จ่ายในการบริโภค

ดัชนีราคาผู้บริโภคคืออะไร



ดัชนีราคาผู้บริโภค (Consumer Price Index) คือ เครื่องมือทางสถิติที่ใช้วัดการเปลี่ยนแปลงราคาขายปลีกของสินค้าและบริการในปริมาณที่เท่ากันในช่วงระยะเวลาหนึ่งเทียบกับราคาสินค้าอย่างเดียวกันในช่วงเวลาตั้งต้น เรียกว่า ปีฐาน (Base Year)

ดัชนีราคาผู้บริโภค ปัจจุบันแยกเป็น

- ดัชนีราคาผู้บริโภคทั่วไป
 - ดัชนีราคาผู้บริโภครายได้น้อย
 - ดัชนีราคาผู้บริโภคเขตชนบท
 - ดัชนีราคาผู้บริโภคพื้นฐาน
 - ดัชนีราคาผู้บริโภคระดับจังหวัด
- กำหนดวัตถุประสงค์ดัชนีราคาผู้บริโภคเพื่อต้องการชี้วัดค่าครองชีพของประชาชนโดยกำหนดกรอบวัตถุประสงค์ดังนี้
- ดัชนีราคาผู้บริโภคทั่วไป** ใช้วัดค่าครองชีพครอบครัวผู้บริโภคที่อาศัยอยู่ในเขตเทศบาล มีรายได้ตั้งแต่ 3,000-60,000 บาท/เดือน/ครอบครัว มีสมาชิก 1-5 คน

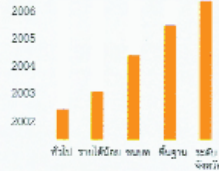


ดัชนีราคาผู้บริโภครายได้น้อยในเขตเมือง ใช้วัดค่าครองชีพของผู้บริโภคที่มีรายได้น้อยที่อาศัยอยู่ในเขตเทศบาล มีรายได้ตั้งแต่ 3,000-15,000 บาท/เดือน/ครอบครัว มีสมาชิก 1-5 คน

ดัชนีราคาผู้บริโภคเขตชนบท ใช้วัดค่าครองชีพของผู้บริโภคที่อาศัยอยู่นอกเขตเทศบาลมีรายได้ตั้งแต่ 2,000-25,000 บาท/เดือน/ครอบครัว มีสมาชิก 2-6 คน

ดัชนีราคาผู้บริโภคพื้นฐาน ใช้เป็นข้อมูลในการกำหนดเป้าหมายวิเคราะห์และติดตามนโยบายการเงินของธนาคารแห่งประเทศไทย

ดัชนีราคาผู้บริโภคระดับจังหวัด วัดภาวะเงินเฟ้อ ค่าครองชีพของประชากรในจังหวัด และใช้เป็นตัวปรับ GPP



ขั้นตอนการจัดทำ

1. กำหนดลักษณะครัวเรือนดัชนี
2. คัดเลือกรายการสินค้า จากการสำรวจภาวะเศรษฐกิจและสังคมของครัวเรือนของสำนักงานสถิติแห่งชาติ
3. จัดทำน้ำหนักค่าใช้จ่ายของสินค้าและบริการ
4. จัดหมวดหมู่และกำหนดลักษณะจำเพาะของสินค้า
5. กำหนดแหล่งจัดเก็บราคาสินค้าและบริการ
6. จัดเก็บรวบรวมราคาสินค้าและบริการตามระยะเวลาที่กำหนด
7. คำนวณดัชนีราคาผู้บริโภคโดยสูตร Laspeyres



การแบ่งหมวดสินค้าและบริการ

1. อาหารและเครื่องดื่ม
2. เครื่องนุ่งห่ม และรองเท้า
3. เเคหะสถาน
4. การตรวจรักษาและบริการส่วนบุคคล
5. พาหนะการขนส่งและการสื่อสาร
6. การบันเทิง การอ่าน และการศึกษา
7. ยาสูบ และเครื่องดื่มมีแอลกอฮอล์

พื้นที่การดำเนินการ

ดัชนีราคาผู้บริโภคทั่วไป จัดเก็บราคา ณ ตลาด ร้านค้า ห้างสรรพสินค้า ในเขตกรุงเทพมหานครและปริมณฑล และในเขตเทศบาลภูมิภาค 4 ภาค รวม 37 จังหวัด

ดัชนีราคาผู้บริโภครายได้น้อย จัดเก็บราคา ณ ตลาด ร้านค้า ห้างสรรพสินค้า ในเขตกรุงเทพมหานคร และปริมณฑล และในเขตเทศบาลภูมิภาค 4 ภาค รวม 24 จังหวัด

ดัชนีราคาผู้บริโภคเขตชนบท จัดเก็บราคา ณ ตลาด ร้านค้า ห้างสรรพสินค้า นอกเขตเทศบาลภูมิภาค 4 ภาค รวม 24 จังหวัด

ดัชนีราคาผู้บริโภคพื้นฐาน เป็นการคำนวณหาอัตราเงินเฟ้อพื้นฐาน (Core Inflation) เพื่อประโยชน์ในการวางกรอบนโยบายการเงินแบบ Inflation Targeting ของธนาคารแห่งประเทศไทย หักรายการสินค้ากลุ่มอาหารสดและสินค้ากลุ่มพลังงาน ซึ่งมีความเคลื่อนไหวขึ้นลงบ่อยตามฤดูกาล และอยู่นอกเหนือการควบคุมของนโยบายการเงินเหลือแต่รายการสินค้าที่ราคาเคลื่อนไหวตามกลไกตลาด

ดัชนีราคาผู้บริโภคระดับจังหวัด จัดเก็บราคา ณ ตลาด ร้านค้า ห้างสรรพสินค้าในเขตเมือง และต่างอำเภอของแต่ละจังหวัด

ประโยชน์ของดัชนีราคาผู้บริโภค

- วัดค่าครองชีพของประชาชนทุกระดับรายได้
- วัดภาวะเงินเฟ้อระดับจังหวัดและประเทศ
- เป็นมาตรฐานในการปรับค่าจ้าง เงินเดือน บำเหน็จ บำนาญ และเงินช่วยเหลือสวัสดิการสังคม
- เป็นแนวทางในการปรับค่าจ้างแรงงาน
- ปรับราคาสัญญาก่อสร้าง และราคาที่จะมีการซื้อขายในระยะยาว
- ใช้คำนวณค่าของเงินที่แท้จริง (Real Value) ของประชาชน
- ใช้เป็นข้อมูลประกอบการพิจารณากำหนดนโยบายการเงินและการคลังของประเทศ
- ใช้เป็นแนวทางในการวิจัยพยากรณ์การตลาดและราคาสินค้าต่างๆ
- วัดผลความสำเร็จในการพัฒนาชนบท



ดัชนีราคาผู้ผลิต

Producer Price Index (PPI)

ความหมาย

คือ ตัวเลขที่ใช้วัดการเปลี่ยนแปลงราคาสินค้าที่ผู้ผลิตในประเทศได้รับ ณ เวลาใดเวลาหนึ่ง เปรียบเทียบกับระยะเวลา ณ ปูฐาน

ขอบเขตของดัชนี

- เป็นดัชนีที่คำนวณจากราคาผลผลิต (Output Price) ที่มีการผลิตในประเทศ
- ผู้ผลิต หมายถึง เกษตรกร และผู้ประกอบการอุตสาหกรรมและเหมืองแร่
- ราคาที่ใช้คำนวณ เป็น ราคา ณ แหล่งผลิต หรือ ณ หน้าโรงงาน ไม่รวมค่าขนส่งและภาษีมูลค่าเพิ่ม (Value Added Tax : VAT)
- เป็นการซื้อขายทั้งภายในประเทศและส่งออก แต่ไม่รวมการซื้อขายนอกระบบ และการนำเข้า

โครงสร้างดัชนีราคาผู้ผลิต

ดัชนีราคาผู้ผลิตของประเทศไทย มี 2 ชุด คือ

1. **ชุดโครงสร้างแบ่งตามกิจกรรมการผลิต (Classification of Products by Activity : CPA)** ประกอบด้วย ดัชนีรวม และ 3 หมวดใหญ่ ดังนี้

หมวดผลผลิตเกษตรกรรม

- ผลผลิตเกษตรกรรม
- สัตว์มีชีวิต และผลิตภัณฑ์
- ผลิตภัณฑ์จากป่า
- ปลา และสัตว์น้ำ

หมวดผลิตภัณฑ์จากเหมือง

- ลิกไนต์ น้ำมันดิบ และก๊าซธรรมชาติ
- แร่โลหะ และแร่อื่นๆ

หมวดผลิตภัณฑ์อุตสาหกรรม

- ผลิตภัณฑ์อาหาร เครื่องดื่ม และยาสูบ
- สิ่งทอ และผลิตภัณฑ์สิ่งทอ
- หนังฟอก ผลิตภัณฑ์หนัง และรองเท้า
- ไม้ และผลิตภัณฑ์จากไม้
- เยื่อกระดาษ ผลิตภัณฑ์กระดาษ และสิ่งพิมพ์
- ผลิตภัณฑ์ปิโตรเลียม
- เคมีภัณฑ์ ผลิตภัณฑ์เคมีและเส้นใยสังเคราะห์
- ผลิตภัณฑ์ยาง และพลาสติก
- ผลิตภัณฑ์อลูมิเนียม
- โลหะพื้นฐาน และผลิตภัณฑ์โลหะ
- เครื่องจักร และอุปกรณ์



- เครื่องไฟฟ้า เครื่องอิเล็กทรอนิกส์ และอุปกรณ์
- ยานพาหนะ และอุปกรณ์
- ผลิตภัณฑ์อุตสาหกรรมอื่นๆ

2. **ชุดโครงสร้างแบ่งตามขั้นตอนการผลิต (Stage of Processing : SOP)** ประกอบด้วย 3 หมวดใหญ่ ดังนี้

หมวดสินค้าสำเร็จรูป

- สินค้าอุปโภคบริโภค
- สินค้าบริโภค
- สินค้าอุปโภค

สินค้าทุน

หมวดสินค้ากึ่งสำเร็จรูป (แปรรูป)

- สินค้ากึ่งสำเร็จรูปอุตสาหกรรม
- สินค้ากึ่งสำเร็จรูปก่อสร้าง

หมวดสินค้าวัตถุดิบ

- วัตถุดิบสำหรับผลิตอาหาร
- วัตถุดิบที่ไม่ใช่อาหาร

ประโยชน์ของดัชนีราคาผู้ผลิต

- ใช้ในการปรับมูลค่าการผลิตและหรือมูลค่าเพิ่ม และหรือค่าใช้จ่ายขึ้นกลางจากราคาปัจจุบัน เป็นราคาคงที่ หรือราคา ณ ปูฐาน เพื่อใช้วัดการเจริญเติบโตทางเศรษฐกิจของประเทศ (GDP)
- ใช้เป็นเครื่องชี้ภาวะการค้าของประเทศ
- ใช้เป็นตัวปรับสัญญาซื้อขายระยะยาว
- ใช้เป็นแนวทางในการกำหนดนโยบายการผลิตและการตลาด เพื่อพัฒนาการค้าของประเทศ

ข้อแตกต่างระหว่างดัชนีราคาผู้ผลิต ชุด CPA 1a: SOP

ดัชนีราคาผู้ผลิต ชุด CPA ซึ่งให้ผลการเปลี่ยนแปลงราคาสินค้าช่วงแรกของการตลาดในแต่ละกิจกรรมการผลิต ซึ่งจะเป็นเครื่องชี้แนวโน้มราคาขายส่ง และราคาขายปลีกของกลุ่มสินค้านั้นๆ

สำหรับ **ดัชนีรวม** จะชี้ให้เห็นแนวโน้มภาวะการค้าและปัญหาที่อาจเกิดขึ้น กล่าวคือ

- ถ้า PPI สูงขึ้นเล็กน้อย แสดงว่า ภาวะการค้าของประเทศค่อนข้างดี
- ถ้า PPI สูงขึ้นมากและอย่างต่อเนื่อง แสดงว่า อาจมีปัญหาภาวะเงินเฟ้อ
- ถ้า PPI มีแนวโน้มลดลง แสดงว่า ภาวะการค้าโดยรวมเริ่มมีปัญหา อาจเป็นเพราะสินค้าบางกลุ่มมีปริมาณมากกว่าความต้องการ หรือเนื่องจากการแข่งขันสูงขึ้น หรืออาจเกิดภาวะเศรษฐกิจชะลอตัว

ดัชนีราคาผู้ผลิต ชุด SOP ซึ่งให้เห็นทิศทางการเปลี่ยนแปลงราคาสินค้าในแต่ละขั้นตอนการผลิต เช่น ถ้าดัชนีราคาวัตถุดิบกลุ่มสินค้าใดสูงขึ้น จะชี้ให้เห็นว่า ราคาสินค้าแปรรูป และสินค้าสำเร็จรูปที่ใช้วัตถุดิบนั้นเป็นปัจจัยการผลิตส่วนใหญ่ มีแนวโน้มสูงขึ้นด้วย

ดัชนีค่าบริการขนส่งสินค้าทางถนน

Road Freight Transport Index (RFTI)

ความหมาย

ดัชนีค่าบริการขนส่งสินค้าทางถนน หมายถึง ตัวเลขแสดงการเปลี่ยนแปลงค่าบริการขนส่งสินค้าทางถนนในประเทศที่ผู้ประกอบการได้รับในช่วงเวลาหนึ่ง เปรียบเทียบกับช่วงเวลา ณ ปีฐาน

ประโยชน์ของดัชนีค่าบริการขนส่งสินค้าทางถนน

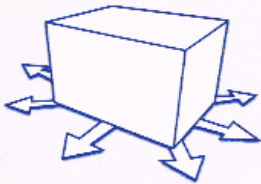
เป็นข้อมูลประกอบการพิจารณา

- กำหนดนโยบาย มาตรการและแผนพัฒนาด้าน Logistics
- กำหนดนโยบาย มาตรการ ด้านการค้าภายในประเทศ และการค้าระหว่างประเทศ เพื่อลดต้นทุนของผู้ประกอบการ และเพิ่มขีดความสามารถในการแข่งขัน
- วางแผน และกำหนดนโยบายด้านพลังงานของประเทศ
- เปรียบเทียบค่าขนส่งสินค้า เพื่อประกอบการตัดสินใจลงทุนของผู้ประกอบการทั้งในประเทศ และต่างประเทศ
- ศึกษา วิเคราะห์ วิจัย เศรษฐกิจของประเทศ

โครงสร้าง

ประกอบด้วย 6 หมวด ดังนี้

1. บริการขนส่งสินค้าทั่วไป
2. บริการขนส่งตู้คอนเทนเนอร์
3. บริการขนส่งน้ำมัน
4. บริการขนส่งก๊าซ
5. บริการขนส่งสารเคมี และผลิตภัณฑ์เคมี
6. บริการขนส่งสินค้าเบ็ดเตล็ด



การคัดเลือกตัวแทนผู้ประกอบการและตัวอย่างเส้นทางขนส่ง

การคัดเลือกตัวแทนผู้ประกอบการใช้วิธีสุ่มตัวอย่างแบบเจาะจง โดยคัดเลือกผู้ประกอบการขนส่งสินค้าทางถนน ทั้งขนาดใหญ่ กลาง และเล็กที่มีศักยภาพ ในกรุงเทพฯ ปริมณฑลและภูมิภาค เพื่อเป็นตัวแทน ในการจัดเก็บข้อมูลค่าบริการขนส่งสินค้าแต่ละประเภทที่มีการขนส่งในเส้นทางประจำ



ดัชนีค่าบริการขนส่งสินค้าทางถนน 7



การจัดเก็บข้อมูลค่าบริการขนส่งสินค้า

จัดเก็บข้อมูลค่าบริการขนส่งสินค้าเป็นรายไตรมาส โดยสอบถามผู้ประกอบการทางโทรศัพท์ และโทรสาร



การคำนวณดัชนี

ใช้สูตร Modified Laspeyres ดังนี้

$$I_t = \frac{\sum [W_{t-1} * \frac{P_t}{P_{t-1}}] * I_{t-1}}{\sum W_{t-1}}$$

โดยที่

- I_t = ดัชนีค่าบริการขนส่งสินค้าทางถนนไตรมาสปัจจุบัน
- I_{t-1} = ดัชนีค่าบริการขนส่งสินค้าทางถนนไตรมาสก่อนหน้า
- P_t = ค่าบริการขนส่งสินค้าไตรมาสปัจจุบัน
- P_{t-1} = ค่าบริการขนส่งสินค้าไตรมาสก่อนหน้า
- W_{t-1} = น้ำหนักไตรมาสก่อนหน้า

การเปรียบเทียบค่าดัชนี

1. ค่าดัชนีแต่ละไตรมาส แสดงการเปลี่ยนแปลงของค่าบริการขนส่งสินค้าปัจจุบันเปรียบเทียบกับปีฐาน (ปี 2543 = 100)
ค่าดัชนีไตรมาสที่ 1/2550 = 116.5
หมายความว่า ค่าบริการขนส่งสินค้าทางถนนไตรมาสที่ 1/2550 สูงขึ้นจากปี 2543 ร้อยละ 16.5
2. ถ้าเปรียบเทียบไตรมาสปัจจุบัน กับไตรมาสที่ผ่านมา แสดงการเปลี่ยนแปลงของค่าบริการขนส่งสินค้าในระยะสั้น
ค่าดัชนีไตรมาสที่ 1/2550 = 116.5
ค่าดัชนีไตรมาสที่ 4/2549 = 116.5
หมายความว่า ค่าบริการขนส่งสินค้าทางถนนไตรมาสที่ 1/2550 ไม่เปลี่ยนแปลงจาก ไตรมาสที่ 4/2549
3. ถ้าเปรียบเทียบระหว่างไตรมาสปัจจุบันกับไตรมาสเดียวกันปีก่อน แสดงการเปลี่ยนแปลงของค่าบริการขนส่งสินค้าในช่วง 12 เดือน
ค่าดัชนีไตรมาสที่ 1/2550 = 116.5
ค่าดัชนีไตรมาสที่ 1/2549 = 110.3
หมายความว่า ในช่วง 12 เดือนที่ผ่านมา ค่าบริการขนส่งสินค้าทางถนน สูงขึ้นร้อยละ 5.6

8 ดัชนีค่าบริการขนส่งสินค้าทางถนน

ดัชนีราคาวัสดุก่อสร้าง

Construction Materials Price Index (CMI)

ความหมาย

เป็นดัชนีที่คำนวณขึ้นเพื่อใช้วัดการเปลี่ยนแปลงของราคาสินค้าวัสดุก่อสร้างโดยเฉลี่ยในช่วงเวลาหนึ่ง เปรียบเทียบกับสินค้าในกลุ่มเดียวกันในช่วงปีฐาน (Base Year)

วัตถุประสงค์

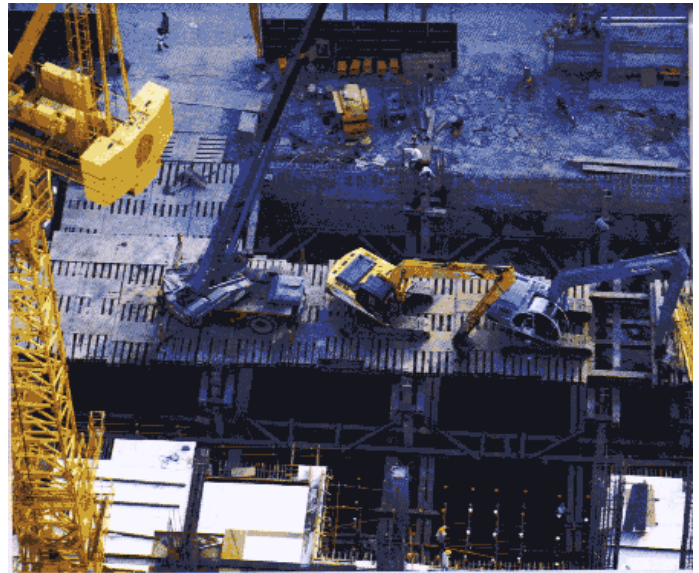
1. ใช้วัดการเปลี่ยนแปลงราคาสินค้าวัสดุก่อสร้าง
2. ใช้เป็นดัชนีราคาเพื่อใช้ประกอบการคำนวณหา ESCALATION FACTOR (K) สำหรับสัญญาแบบปรับราคาได้ในการประกวดราคาจ้างเหมาก่อสร้าง

โครงสร้างดัชนีราคา



แบ่งออกเป็น 9 หมวด คือ

1. ไม้และผลิตภัณฑ์ไม้
2. ซีเมนต์
3. ผลิตภัณฑ์คอนกรีต
4. เหล็กและผลิตภัณฑ์เหล็ก
5. กระเบื้อง
6. วัสดุฉนวนผิว
7. เครื่องสุขภัณฑ์
8. อุปกรณ์ไฟฟ้าและประปา
9. วัสดุก่อสร้างอื่นๆ



การกำหนดปีฐาน

กำหนดตามปีที่มีการจัดทำตารางปัจจัยการผลิตและผลผลิตของประเทศไทย (Input-Output Table) ของสำนักงานคณะกรรมการพัฒนาการเศรษฐกิจและสังคมแห่งชาติ

การกำหนดน้ำหนักของสินค้า

ใช้ข้อมูลด้านปัจจัยการผลิต สาขาที่ 138 -144 จากตารางปัจจัยการผลิตและผลผลิตของประเทศไทย (Input - Output Table)

การกำหนดแหล่งจัดเก็บราคา

ใช้วิธีคัดเลือกโดยการสุ่มตัวอย่างจากโรงงานผู้ผลิตและร้านค้าตัวแทนจำหน่ายสินค้าวัสดุก่อสร้าง

การจัดเก็บราคา

จัดเก็บราคาเดือนละ 1 ครั้ง เป็นราคาขายส่งเฉลี่ยเงินสด ไม่รวมภาษีมูลค่าเพิ่ม

การคำนวณดัชนี

ใช้สูตรของลาสเปร์รี่ (Laspeyres Formula)

ดัชนีราคาเพื่อใช้ประกอบการคำนวณ ESCALATION FACTOR (K)

ความหมาย

เป็นดัชนีที่ใช้วัดการเปลี่ยนแปลงของค่างานก่อสร้าง ณ ระยะเวลาที่ผู้รับเหมาก่อสร้างเปิดซองประกวดราคาได้เปรียบเทียบกับระยะเวลาที่ส่งงานในแต่ละงวด โดยมีเงื่อนไขสำคัญ คือ ใช้เฉพาะกรณีที่ได้รับเหมา รับงานจากส่วนราชการ รัฐวิสาหกิจ หน่วยงานตามกฎหมายว่าด้วยการบริหารราชการส่วนท้องถิ่นและในการทำสัญญาจ้างต้องระบุว่าเป็นสัญญาแบบปรับราคาได้

องค์ประกอบของค่า K

ค่า K ประกอบด้วยดัชนีต่างๆ ดังนี้

- M = ดัชนีราคาวัสดุก่อสร้าง
(ไม่รวมเหล็กและซีเมนต์)
- S = ดัชนีราคาเหล็ก
- C = ดัชนีราคาซีเมนต์
- G = ดัชนีราคาเหล็กแผ่นเรียบ
- I = ดัชนีราคาผู้บริโภครวมของประเทศ
- F = ดัชนีราคาน้ำมันดีเซลหมุนเร็ว
- A = ดัชนีราคาแอลพีจี
- E = ดัชนีราคาเครื่องจักรกลและบริภัณฑ์
- GIP = ดัชนีราคาต่อผลิตภัณฑ์มวลรวมในประเทศ
- AC = ดัชนีราคาต่อซีเมนต์ไยหิน
- PVC = ดัชนีราคาต่อ PVC
- W = ดัชนีราคาสายไฟฟ้า
- PE = ดัชนีราคาต่อ HYDENSITY
POLYETHYLENE

งานก่อสร้างที่สามารถใช้ค่า K ได้

มี 5 ประเภท คือ

1. งานอาคาร มีสูตรคำนวณ 1 สูตร
2. งานดิน มีสูตรคำนวณ 3 สูตร
3. งานทาง มีสูตรคำนวณ 7 สูตร
4. งานชลประทาน มีสูตรคำนวณ 7 สูตร
5. งานระบบสาธารณูปโภค มีสูตรคำนวณ 17 สูตร



ดัชนีราคาการระหว่างประเทศ

International Price Index (IPI)

ดัชนีราคาส่งออกและดัชนีราคานำเข้า ในการประมวลผลดัชนี 2543 เป็นปีฐาน โดยคำนวณในรูปเงินเหรียญสหรัฐ ทั้งนี้ ได้มีการปรับเปลี่ยนน้ำหนักทุกปีโดยใช้มูลค่าการส่งออก-นำเข้าปีก่อนหน้า จากกรมศุลกากรเป็นตัวถ่วงน้ำหนัก

ขั้นตอนการจัดทำดัชนีส่งออก-นำเข้า

- กำหนดวัตถุประสงค์
- กำหนดปีฐาน
- จัดทำโครงสร้างดัชนีราคาส่งออก-นำเข้า
- เลือกตัวแทนสินค้า จัดทำน้ำหนักถ่วงดัชนี
- คัดเลือกบริษัทเป็นตัวแทนแหล่งจัดเก็บราคา
- จัดเก็บและตรวจสอบราคา
- ประมวลผลดัชนี

ประโยชน์ของดัชนีราคาส่งออก-นำเข้า

- ใช้ประกอบการประเมินขีดความสามารถในการแข่งขันด้านการค้าระหว่างประเทศ
- ใช้ประกอบการพิจารณากำหนดมาตรการการค้าระหว่างประเทศ
- เพื่อประโยชน์ในการวิเคราะห์ด้านเศรษฐกิจ
 - วัดผลกระทบทางอ้อมต่อระดับราคาในประเทศไทย
 - วัดผลกระทบต่อรายได้ประชาชาติ





ดัชนีราคาส่งออก Export Price Index (XPI)

ความหมาย

ดัชนีราคาส่งออก คือ ตัวเลขทางสถิติที่ใช้วัดการเปลี่ยนแปลงของราคาส่งออก ในช่วงเวลาหนึ่งเปรียบเทียบกับช่วงเวลา ณ ปีฐาน **ราคาส่งออก (F.O.B)** คือ ราคาส่งออกซึ่งรวมค่าขนส่งจากโรงงานมาสู่ท่าเรือหรือท่าอากาศยานของประเทศผู้ส่งออก แต่ไม่รวมค่าขนส่งและค่าประกันภัยจากท่าส่งออกจนถึงผู้นำเข้า

โครงสร้างดัชนีราคาส่งออก

ดัชนีราคาส่งออก จัดตามโครงสร้างสินค้าส่งออกของกระทรวงพาณิชย์ ประกอบด้วย



การดำเนินการ

คัดเลือกรายการสินค้าส่งออกที่มีมูลค่าการส่งออก ตั้งแต่ 1.25 ล้านดอลลาร์สหรัฐขึ้นไป เป็นตัวแทนในการจัดทำดัชนี การจัดเก็บราคาส่งออก คัดเลือกตัวแทนบริษัทส่งออกที่มีมูลค่าส่งออกสินค้าสูงที่สุด และรองลงมา 2-3 บริษัท โดยมีมูลค่าส่งออกรวมกันเท่ากับร้อยละ 70 ของมูลค่าการส่งออกทั้งหมด

ดัชนีราคานำเข้า Import Price Index (MPI)

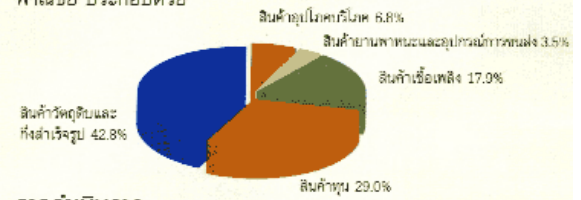
ความหมาย

ดัชนีราคานำเข้า คือ ตัวเลขทางสถิติที่ใช้วัดการเปลี่ยนแปลงของราคาส่งออกที่นำเข้ามาจากต่างประเทศ ในช่วงเวลาหนึ่งเปรียบเทียบกับช่วงเวลา ณ ปีฐาน

ราคานำเข้า (C.I.F) คือ ราคาที่ผู้ซื้อตกลงให้ผู้ขายจัดส่งสินค้าไปยังจุดหมายปลายทางที่ตกลงกัน โดยราคาขายได้รวมต้นทุน (Cost) ค่าประกันภัย (Insurance) และค่าขนส่ง (Freight)

โครงสร้างดัชนีราคานำเข้า

ดัชนีราคานำเข้าจัดโครงสร้างตามโครงสร้างสินค้าเข้าของกระทรวงพาณิชย์ ประกอบด้วย



การดำเนินการ

คัดเลือกรายการสินค้านำเข้าที่มีมูลค่าการนำเข้าตั้งแต่ 12.5 ล้านดอลลาร์สหรัฐขึ้นไป เป็นตัวแทนในการจัดทำดัชนี

การจัดเก็บราคานำเข้า คัดเลือกตัวแทนบริษัทนำเข้าที่มีมูลค่านำเข้าสินค้าสูงที่สุด และรองลงมา 2-3 บริษัท โดยมีมูลค่านำเข้ารวมกันเท่ากับร้อยละ 70 ของมูลค่าการนำเข้าทั้งหมด

การคำนวณดัชนี

ใช้สูตร Chain Fixed Laspeyres ดังนี้

$$I_{t,n} = I_{t-1,dec} \left(\frac{\sum \left(\frac{P_{t,n}}{P_{t-1,dec}} \times W_{t-1} \right)}{\sum W_{t-1}} \right)$$

โดยที่

- n = เดือน 1, 2, 312
- $I_{t,n}$ = ดัชนีราคาส่งออก/นำเข้า ณ ปีที่ t เดือนที่ n
- $I_{t-1,dec}$ = ดัชนีราคาส่งออก/นำเข้า ณ ปีที่ t-1 เดือนธันวาคม
- $P_{t,n}$ = ราคาส่งออก/นำเข้า ปีที่ t เดือนที่ n
- $P_{t-1,dec}$ = ราคาส่งออก/นำเข้า ปีที่ t-1 เดือนธันวาคม
- W_{t-1} = น้ำหนักถ่วงของปี t-1

การเผยแพร่

1. จัดทำเป็นรายงานและวิเคราะห์การเปลี่ยนแปลงดัชนีราคาโดยเปรียบเทียบการเปลี่ยนแปลงเป็น 3 รูปแบบ
 - 1.1 เปรียบเทียบเดือนปัจจุบันกับเดือนก่อนหน้าของปีเดียวกัน
 - 1.2 เปรียบเทียบกับเดือนเดียวกันของปีก่อนหน้า
 - 1.3 เปรียบเทียบดัชนีเฉลี่ยสะสมกับช่วงเดียวกันของปีก่อนหน้า
2. เผยแพร่เป็นรายเดือน ทุกวันที่ 20 ของเดือนถัดไป
 - ทาง website => <http://www.price.moc.go.th>
 - ระบบโทรศัพท์อัตโนมัติ 0 2507 7000
 - เอกสารเผยแพร่

ดัชนีเศรษฐกิจ

Economic Index

วัตถุประสงค์

เพื่อใช้เป็นสัญญาณเตือนภัยล่วงหน้าทำให้เรารู้ว่าภาวะเศรษฐกิจรวมของประเทศในปัจจุบันและอนาคตจะเป็นอย่างไร ซึ่งเป็นประโยชน์ต่อการวางแผนและกำหนดนโยบายทางเศรษฐกิจของภาครัฐและเอกชนได้อย่างถูกต้อง

ดัชนีเศรษฐกิจ แบ่งออกเป็น 2 ประเภทคือ ดัชนีวัฏจักรเศรษฐกิจ และดัชนีคาดการณ์ภาวะเศรษฐกิจ

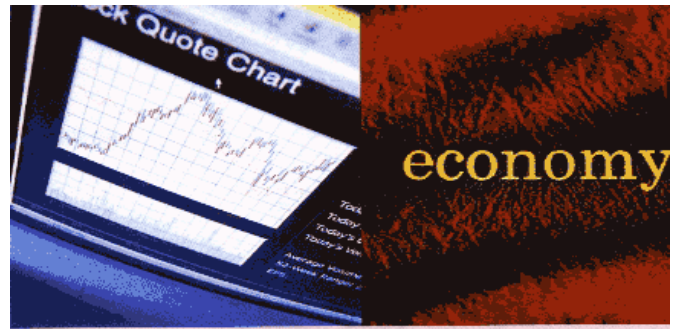
1. ดัชนีวัฏจักรเศรษฐกิจ Business Cycle Index (BCI)

เป็นดัชนี ที่แสดงคลื่นภาวะเศรษฐกิจโดยรวมที่มีการผกผันขึ้นลงมีลักษณะเป็นวัฏจักร ทั้งนี้ คลื่นภาวะเศรษฐกิจในวงจรหนึ่งประกอบด้วยจุดต่ำสุด ช่วงขยายตัว จุดสูงสุด และช่วงหดตัว การจัดทำดัชนีวัฏจักรเศรษฐกิจ คำนวณขึ้นจากตัวแปรที่สำคัญๆ ทางเศรษฐกิจในแต่ละเดือน ทำให้มองเห็นภาพรวมของวัฏจักรเศรษฐกิจในแต่ละช่วงเวลา เพื่อใช้แสดงทิศทางของภาวะเศรษฐกิจ และภาวะเงินเฟ้อโดยรวมของประเทศว่ามีจุดต่ำสุด จุดสูงสุด เมื่อใด ขณะนี้เป็นช่วงที่เศรษฐกิจขยายตัวหรือชะลอตัว ประกอบด้วย

1.1 ดัชนีพร้อมวัฏจักรธุรกิจ (Coincident Index) เป็นดัชนีที่แสดงทิศทางเศรษฐกิจปัจจุบัน โดยมีคลื่นวัฏจักรสอดคล้องกับระยะเวลาการเปลี่ยนแปลงของภาวะเศรษฐกิจที่เกิดขึ้นจริง ประกอบด้วยตัวแปร 9 ตัว คือ

1. ปริมาณการผลิตยานพาหนะเพื่อการพาณิชย์
2. ปริมาณการผลิตปูนซีเมนต์
3. ปริมาณการผลิตเบียร์
4. ปริมาณการผลิตรถจักรยานยนต์
5. ดัชนียอดขายปลีก
6. ยอดจำหน่ายรถยนต์ในประเทศ
7. ภาษีการค้า ภาษีมูลค่าเพิ่ม และภาษีธุรกิจเฉพาะ
8. มูลค่าการนำเข้า
9. ภาษีศุลกากร

1.2 ดัชนีชี้นำวัฏจักรธุรกิจระยะสั้น (Short Leading Index) เป็นดัชนีที่มีทิศทางเปลี่ยนแปลงก่อนที่ภาวะเศรษฐกิจจริงจะเกิดขึ้น ใช้คาดการณ์ทิศทางของเศรษฐกิจล่วงหน้า 3-5 เดือน ประกอบด้วยตัวแปร 6 ตัว คือ



1. ปริมาณเงินตามความหมายแคบ
2. ดัชนีราคาหุ้น
3. พื้นที่ก่อสร้างได้รับอนุญาตในเขตกรุงเทพมหานคร
4. มูลค่าทุนจดทะเบียนธุรกิจรายใหม่
5. มูลค่าการส่งออก
6. จำนวนนักท่องเที่ยวจากต่างประเทศ

1.3 ดัชนีชี้นำวัฏจักรธุรกิจระยะกลาง (Medium-run Leading Index) เป็นดัชนีที่มีทิศทางเปลี่ยนแปลงก่อนที่ภาวะเศรษฐกิจจริงจะเกิดขึ้น ใช้คาดการณ์ทิศทางของเศรษฐกิจล่วงหน้า 9-11 เดือน ประกอบด้วยตัวแปร 7 ตัว คือ

1. อัตราการขยายตัวของดัชนีราคาสินค้าวัตถุดิบอุตสาหกรรมโลก
2. ดัชนีชี้นำวัฏจักรธุรกิจสหรัฐอเมริกา
3. ส่วนกลับของดัชนีชี้นำวัฏจักรธุรกิจญี่ปุ่น
4. อัตราการขยายตัวของปริมาณเงินตามความหมายกว้าง
5. มูลค่าทุนจดทะเบียนธุรกิจรายใหม่
6. พื้นที่ก่อสร้างได้รับอนุญาตในเขตกรุงเทพมหานคร
7. ส่วนกลับของอัตราดอกเบี้ยระหว่างธนาคารโดยเฉลี่ย

1.4 ดัชนีวัฏจักรเงินเฟ้อ (Inflation Index) เป็นดัชนีที่จัดทำขึ้นเพื่อใช้ในการเตือนล่วงหน้าถึงความเสี่ยงทางด้านระดับราคา แยกเป็น 2 ดัชนี คือ

1.4.1 ดัชนีอ้างอิงวัฏจักรเงินเฟ้อ (Reference Inflation Index) คำนวณขึ้นจากอัตราการขยายตัวของดัชนีราคาผู้บริโภค (ปี 2545 = 100)

1.4.2 ดัชนีชี้นำวัฏจักรเงินเฟ้อ (Leading Inflation Index) เป็นดัชนีที่มีทิศทางเปลี่ยนแปลงก่อนวัฏจักรเงินเฟ้อ ใช้คาดการณ์ทิศทางของภาวะเงินเฟ้อล่วงหน้า 7-9 เดือน ประกอบด้วยตัวแปร 7 ตัว คือ

1. อัตราการขยายตัวของดัชนีราคาสินค้าวัตถุดิบอุตสาหกรรมโลก
2. อัตราการขยายตัวของดัชนีราคาน้ำมันโลก
3. ส่วนกลับของดัชนี Terms of Trade
4. อัตราการขยายตัวของปริมาณเงินตามความหมายกว้าง
5. อัตราการขยายตัวของอัตราการใช้กำลังการผลิต
6. อัตราการขยายตัวของดัชนีราคาสินค้านำเข้า
7. อัตราการขยายตัวของสิทธิเรียกร้องในประเทศ

2. ดัชนีคาดการณ์ภาวะเศรษฐกิจ Economic Expectation Index (EEI)

เป็นดัชนีที่แสดงทิศทางภาวะเศรษฐกิจในรูปแบบของดัชนีการกระจาย (Diffusion Index) ได้จากการสอบถามความคิดเห็นของผู้ประกอบธุรกิจ ผู้ส่งออก และผู้บริโภค แสดงถึงความเชื่อมั่นต่อภาวะเศรษฐกิจในแต่ละช่วงเวลา (ดี/เพิ่มขึ้น ไม่เปลี่ยนแปลง หรือแย่/ลดลง) แยกเป็น

2.1. ดัชนีคาดการณ์ภาวะธุรกิจ (Business Expectation Index)

เป็นดัชนีที่จัดทำขึ้นจากการสอบถามความคิดเห็นของนักธุรกิจทั่วประเทศ ต่อภาวะธุรกิจในปัจจุบัน และคาดการณ์ในระยะ 3 เดือนข้างหน้า โดยสำรวจเป็นรายไตรมาสจากนักธุรกิจ 6 สาขา คือ เกษตรกรรม อุตสาหกรรม พาณิชยกรรม ก่อสร้าง การเงินและบริการ เพื่อใช้เป็นข้อมูลเตือนภัยล่วงหน้าทางเศรษฐกิจ ทั้งนี้ข้อมูลดังกล่าวนำมาใช้เป็นข้อมูลทดสอบทิศทางจุดพลิกของดัชนีวัฏจักรเศรษฐกิจ



2.2. ดัชนีภาวะธุรกิจส่งออก (Export Business Situation Index)

เป็นดัชนีที่ได้จากการสอบถามความคิดเห็นของผู้ส่งออกเกี่ยวกับการส่งออกของประเทศ ในแต่ละเดือน ทั้งมูลค่าและปริมาณการส่งออก คำสั่งซื้อใหม่จากต่างประเทศ สินค้าคงคลัง และการจ้างงาน ในสินค้าส่งออก 4 ประเภท คือ สินค้าเกษตรกรรม สินค้าอุตสาหกรรม การเกษตร สินค้าอุตสาหกรรม และสินค้าแร่และเชื้อเพลิง นอกจากนี้ ได้จัดทำเป็นดัชนีรายไตรมาส คือ ดัชนีคาดการณ์ภาวะธุรกิจการส่งออก (Export Expectation Index) และดัชนีคาดการณ์ความสามารถในการแข่งขัน (Competitive Advantage Expectation Index) เพื่อคาดการณ์ทิศทางการส่งออกและความสามารถในการแข่งขันของผู้ส่งออกในอนาคต ติดตามภาวะการส่งออกของประเทศสำหรับเดือนกึ่งล่วงหน้าด้านการส่งออก

2.3. ดัชนีความเชื่อมั่นผู้บริโภค (Consumer Confidence Index)

เป็นดัชนีรายเดือนที่ได้จากการสอบถามความรู้สึกของผู้บริโภค 7 กลุ่มอาชีพ ได้แก่ นักธุรกิจ พนักงานภาคเอกชน ผู้รับจ้าง ข้าราชการ/พนักงานรัฐวิสาหกิจ เกษตรกร นักเรียนนักศึกษา และผู้ไม่มีงานทำ ที่มีต่อภาวะเศรษฐกิจในปัจจุบัน และในอนาคต 3-6 เดือนข้างหน้า ในเรื่องภาวะเศรษฐกิจทั่วไป การใช้จ่าย รายได้ โอกาสหางานทำและการใช้จ่ายอุปโภคบริโภค เป็นข้อมูลที่สะท้อนความรู้สึกหรือความเชื่อมั่นต่อภาวะเศรษฐกิจของประชาชนในแต่ละช่วงเวลา ซึ่งใช้เป็นเครื่องชี้ภาวะการบริโภคของประเทศโดยรวม ทั้งนี้ถ้าผู้บริโภคส่วนใหญ่มีความ



รู้สึกเชื่อมั่นต่อภาวะเศรษฐกิจ จะส่งผลกระทบต่อระบบเศรษฐกิจโดยรวม แต่ถ้าผู้บริโภคส่วนใหญ่ไม่เชื่อมั่นต่อภาวะเศรษฐกิจ จะสะท้อนในรูปแบบของการใช้จ่ายที่ลดลงหรือเป็นไปอย่างระมัดระวัง ซึ่งอาจจะส่งผลกระทบต่อระบบเศรษฐกิจให้ชะงักงัน

การนำไปใช้ประโยชน์

ดัชนีวัฏจักรเศรษฐกิจ

เป็นข้อมูลสะท้อนภาวะเศรษฐกิจในแต่ละช่วงเวลา ที่แสดงให้เห็นจุดสูงสุดและต่ำสุดของวัฏจักรในแต่ละรอบ ทั้งนี้ให้ดูอัตราการขยายตัวของดัชนี (six-month smoothed annualized growth rate) ของดัชนี ถ้ามีค่าเป็นบวก มีความหมายว่า เศรษฐกิจขยายตัว แต่ถ้าอัตราการขยายตัวของดัชนีเป็นลบอย่างต่อเนื่อง มีความหมายว่า เศรษฐกิจจะชะลอตัว

ดัชนีคาดการณ์ภาวะธุรกิจ

เป็นดัชนีการกระจาย (Diffusion Index) ซึ่งแสดงทิศทางของภาวะธุรกิจ (ดีขึ้น ไม่เปลี่ยนแปลง หรือเลวลง) ดัชนีจะมีค่าสูงสุดเท่ากับ 100 และต่ำสุด เท่ากับ 0

การอ่านค่าดัชนี ใช้เส้นกึ่งกลาง หรือค่า 50 เป็นเกณฑ์ กล่าวคือ ถ้าดัชนีอยู่เหนือเส้น 50 แสดงว่า มีความเชื่อมั่นต่อภาวะเศรษฐกิจดี ถ้าดัชนีอยู่ใต้เส้น 50 แสดงว่า มีความเชื่อมั่นต่อภาวะเศรษฐกิจคงที่หรือเท่าเดิม

ถ้าดัชนีอยู่ใต้เส้น 50 แสดงว่า ไม่มีความเชื่อมั่นต่อภาวะเศรษฐกิจ ตัวอย่างเช่น

ดัชนีคาดการณ์ภาวะธุรกิจส่งออกมีค่าเหนือเส้น 50 แสดงว่า

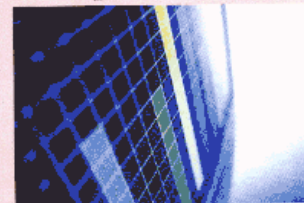
ผู้ส่งออกมองว่าธุรกิจการส่งออกยังไปได้ดี หรือมีการขยายตัว

ดัชนีคาดการณ์ภาวะธุรกิจมีค่าอยู่ที่ 50 แสดงว่า นักธุรกิจมีความ

เชื่อมั่นต่อภาวะเศรษฐกิจของประเทศเท่าเดิม ไม่เปลี่ยนแปลง

ดัชนีความเชื่อมั่นผู้บริโภค มีค่าต่ำกว่า 50 แสดงว่า ผู้บริโภคไม่มีความ

เชื่อมั่นต่อภาวะเศรษฐกิจ



ดัชนีความเชื่อมั่นผู้ประกอบการภาคการค้าและบริการ

แนวคิด

ภายใต้กระแสโลกาภิวัตน์ที่สภาพแวดล้อมทางเศรษฐกิจมีการเปลี่ยนแปลงอย่างรวดเร็ว ระบบเศรษฐกิจมีการเชื่อมโยงสัมพันธ์กันยิ่งขึ้นส่งผลให้ภาคธุรกิจการค้า และภาคบริการ ที่มีอยู่ภายในประเทศ ซึ่งเป็นส่วนหนึ่งที่สร้างรายได้ให้กับประเทศค่อนข้างมาก บางประเทศสามารถสร้างรายได้เพิ่มขึ้น ขณะที่ธุรกิจบางประเภทก็ต้องถอยร่น เลิกกิจการไป จึงเป็นเหตุให้สำนักดัชนีฯ และหน่วยงานภายนอกจัดทำดัชนีความเชื่อมั่นผู้ประกอบการภาคการค้าและบริการขึ้นตั้งแต่ปี 2546 ถึงปัจจุบัน เพื่อให้นักธุรกิจใช้ประกอบในการตัดสินใจการดำเนินกิจการ

ความหมาย

ดัชนีความเชื่อมั่นผู้ประกอบการภาคการค้าและบริการเป็นดัชนีที่ใช้วัดความเชื่อมั่นของผู้ประกอบการภาคการค้าและบริการเกี่ยวกับยอดขายรายสินค้า ผลกำไรจากการดำเนินงาน การลงทุน การจ้างงาน และต้นทุนของกิจการ ในปัจจุบัน และอนาคต

วัตถุประสงค์

1. เพื่อใช้เป็นสัญญาณเตือนภัยเศรษฐกิจล่วงหน้า
2. เพื่อให้ทราบถึงแนวโน้มการเจริญเติบโตของธุรกิจภาคการค้าและบริการทั้งในปัจจุบันและอนาคตอันใกล้
3. เพื่อให้ทราบถึงตัวชี้วัดความมั่นใจของผู้ประกอบการธุรกิจภาคการค้าและบริการในการดำเนินงาน

การจัดทำแบ่งออกเป็น 2 ส่วน

- ส่วนที่ 1 จัดทำดัชนีความเชื่อมั่นผู้ประกอบการระดับประเทศและภาคส่วนที่ 2 การจัดทำดัชนีความเชื่อมั่นผู้ประกอบการ ระดับจังหวัด



ส่วนที่ 1 การจัดทำดัชนีความเชื่อมั่นผู้ประกอบการ ระดับประเทศจัดทำโดย 4 หน่วยงาน

สำนักงานเศรษฐกิจขนาดกลาง และขนาดย่อม หอการค้า ศูนย์พยากรณ์เศรษฐกิจและธุรกิจ มหาวิทยาลัยหอการค้าไทย และสำนักดัชนีเศรษฐกิจการค้า กระทรวงพาณิชย์

ส่วนที่ 2 การจัดทำดัชนีความเชื่อมั่นผู้ประกอบการ ระดับจังหวัด

สำนักดัชนีฯ เป็นผู้ดำเนินการ ซึ่งในเวลานี้ มีการเผยแพร่แล้วจำนวน 9 จังหวัดประกอบด้วย กรุงเทพมหานคร เชียงใหม่ ลำปาง สระบุรี นครราชสีมา ขอนแก่น สมุทรปราการ สุราษฎร์ธานี และสงขลา

วิธีการจัดทำดัชนีความเชื่อมั่นผู้ประกอบการภาคการค้าและบริการ

การคัดเลือกตัวอย่าง

เขตกรุงเทพมหานคร และปริมณฑล ได้แก่ จังหวัดสมุทรปราการ เขตภูมิภาคแบ่งพื้นที่ที่ใช้ในการสำรวจออกเป็น 5 ส่วน ได้แก่ ภาคกลาง ภาคเหนือ ภาคตะวันออก ภาคตะวันออกเฉียงเหนือ และภาคใต้

กรุงเทพและปริมณฑล	: สมุทรปราการ
ภาคเหนือ	: พิษณุโลก เชียงใหม่ ลำปาง
ภาคกลางและภาคตะวันออก	: ชลบุรี อุดรธานี สระบุรี
ภาคตะวันออกเฉียงเหนือ	: ขอนแก่น นครราชสีมา อุบลราชธานี
ภาคใต้	: สุราษฎร์ธานี สงขลา ภูเก็ต

การคัดเลือกกลุ่มตัวอย่าง

ตัวอย่างที่นำมาใช้ประกอบในการจัดทำดัชนีชุดนี้ แบ่งกระจายตามกลุ่มธุรกิจภาคการค้าและบริการในเขตกรุงเทพมหานคร ร้อยละ 13 เขตภูมิภาค ร้อยละ 87

การคัดเลือกกลุ่มตัวอย่างจากแต่ละพื้นที่ จะแบ่งกระจายตามกลุ่มธุรกิจภาคการค้าและบริการโดย

ภาคการค้าส่ง แบ่งเป็น 3 กลุ่มธุรกิจ คือ สินค้าเกษตร สินค้าอุปโภคบริโภค วัสดุก่อสร้าง

ภาคการค้าปลีก แบ่งเป็น 4 กลุ่มธุรกิจ คือ รถยนต์/รถจักรยานยนต์ น้ำมันเชื้อเพลิง ร้านค้าปลีก (สมัยใหม่) ร้านค้าปลีก (ดั้งเดิม)

ภาคบริการ แบ่งเป็น 9 กลุ่มธุรกิจ คือ การก่อสร้าง กิจกรรมอสังหาริมทรัพย์ บริการด้านสุขภาพความงาม การท่องเที่ยว สันทนาการ/วัฒนธรรม/การศึกษา ด้านการขนส่ง โรงแรมเกสต์เฮาส์/ภัตตาคาร ร้านอาหาร/ภัตตาคาร และบริการวิชาชีพ

แบบสอบถาม

แบบสอบถามแบ่งคำตอบออกเป็น 5 ส่วน

1. ข้อมูลทั่วไป
2. ศักยภาพของกิจการ ด้านยอดขายจำหน่าย กำไร การลงทุน การจ้างงานและต้นทุนของธุรกิจ (สำหรับคำนวณดัชนี)
3. ศักยภาพของเศรษฐกิจและการเงิน
4. ปัจจัยต่างๆ ที่มีผลกระทบต่อกิจการ
5. ความคิดเห็นเพิ่มเติม

วิธีการสำรวจ

การสำรวจใช้วิธีการสัมภาษณ์ตัวต่อตัว และสอบถามทางโทรศัพท์

การประมวลผลและการอ่านค่าดัชนี

การประมวลผลดัชนีแบ่งเป็น 2 ชุด คือ ดัชนีเดือนปัจจุบัน และดัชนีคาดการณ์ในอนาคต 3 เดือนข้างหน้า โดยการแปลงคำตอบเชิงคุณภาพเป็นเชิงปริมาณ ถ้าคำตอบ “สูงขึ้น ดีขึ้น เพิ่มขึ้น” ให้คะแนนเท่ากับ 1.0 คำตอบคงเดิม ให้คะแนนเท่ากับ 0.5 และคำตอบแย่งลง/ลดลง ให้คะแนนเท่ากับ 0

ถ้าผลของดัชนีมีค่ามากกว่า 50.0 แสดงว่าภาวะธุรกิจดีขึ้น ดัชนีเท่ากับ 50.0 แสดงว่าภาวะธุรกิจทรงตัว ดัชนีต่ำกว่า 50.0 แสดงว่าภาวะธุรกิจแย่งลง



แผนที่แสดงที่ตั้งอาคารที่ทำการกระทรวงพาณิชย์



สถานที่รับข้อมูลข่าวสาร

สำนักดัชนีเศรษฐกิจการค้า ชั้น 7

ห้อง 20701 อาคาร 2 กระทรวงพาณิชย์
โทร. 0 2507 7000, 5793

สำนักงานพาณิชย์จังหวัดทุกจังหวัด

สำนักงานบริการจดทะเบียนธุรกิจ 1

อาคารนาเลงกรม ททศเบอร์ 1 ชั้น 14 ถนนบรมราชชนนี แขวงบางนาพรุ เขตบางพลัด กรุงเทพฯ 10700
โทร. 0 2446 8160-68

สำนักงานบริการจดทะเบียนธุรกิจ 2

อาคารเลขที่ 78/13 ถนนพระราม 9 (สี่แยกประดิพัทธ์) เขตพญาไท กรุงเทพฯ 10400
โทร. 0 2618 3340-41, 0 2618 3345

สำนักงานบริการจดทะเบียนธุรกิจ 3

อาคารรัชดาคอมเพล็กซ์ (ซี 2) ชั้น 3 ถนนรัชดาภิเษก เขตห้วยขวาง กรุงเทพฯ 10310 (เมือง สน.สุทธิสาร)
โทร. 0 2276 7259-64

สำนักงานบริการจดทะเบียนธุรกิจ 4

อาคารวิทยุ ชั้น 8 โถง A-B เลขที่ 222 ถนนสุรวงศ์ แขวงสี่พระยา เขตบางรัก กรุงเทพฯ 10500
โทร. 0 2234 2951-3

สำนักงานบริการจดทะเบียนธุรกิจ 5

อาคารรัชดาคอมเพล็กซ์ (ซี 2) ชั้น 4 ถนนรัชดาภิเษก เขตห้วยขวาง กรุงเทพฯ 10310 (เมือง สน.สุทธิสาร)
โทร. 0 2276 7255-7

สำนักงานบริการจดทะเบียนธุรกิจ 6

อาคารโมเดิร์นเทรด ชั้น 16 ถนนศรีนครินทร์ เขตสวนหลวง กรุงเทพฯ 10250
โทร. 0 2722 8366-7

สำนักงานบริการจดทะเบียนธุรกิจ 7

อาคารรัชดาคอมเพล็กซ์ (ซี 2) ชั้น 5 ถนนรัชดาภิเษก เขตห้วยขวาง กรุงเทพฯ 10310 (เมือง สน.สุทธิสาร)
โทร. 0 2276 7250-1

สำนักดัชนีเศรษฐกิจการค้า

Bureau of Trade and Economic Indices

เลขที่ 44/100 ถนนนนทบุรี 1 ตำบลกระโหลก อำเภอมือง

จังหวัดนนทบุรี 11000 โทร. 0 2507 7000 www.price.moc.go.th

ภาพถ่าย ออกแบบและจัดพิมพ์ โดยบริษัท อดิศักดิ์เอพี จำกัด
โทร. 0 2945 8051-8