

สถานการณ์เศรษฐกิจไทย

กรกฎาคม - กันยายน 2561

อัตราการเจริญเติบโตของเศรษฐกิจไทย

อัตราการเจริญเติบโตของเศรษฐกิจไทย

1

การใช้จ่าย การลงทุน
ดอกเบี้ย นโยบาย และ
อัตราแลกเปลี่ยน

2

ดัชนีความเชื่อมั่น
และดัชนีราคา

3

แนวโน้มการเติบโต
และปัจจัยเสี่ยง

4

ประมาณการเติบโตของเศรษฐกิจทั้งปีคาดว่าจะอยู่ที่ 4.2-4.7



ภาคเกษตร

เติบโตร้อยละ 10.4
จากอากาศที่เอื้ออำนวย



ภาคอุตสาหกรรม

เติบโตร้อยละ 3.1 สอดคล้องกับ
ดัชนีผลผลิตอุตสาหกรรม



ภาคบริการ

มีสาขาโรงแรมและภัตตาคาร และ
การขายส่ง ขายปลีกที่ย้ายตัว

โครงสร้างระบบเศรษฐกิจไทย

ภาคการผลิต

33%

ภาคบริการ

27%



ภาคการเกษตร

9%

ภาคอสังหาริมทรัพย์

13%

ภาคการค้า

18%

อัตราการเติบโตของเศรษฐกิจไทย

(GDP Growth)

ไตรมาสสองของปี 2561 ขยายตัวร้อยละ 4.6 ต่ำกว่าไตรมาสก่อนหน้า ที่ร้อยละ 4.9 ประมาณการการเติบโตทั้งปีที่ร้อยละ 4.2 – 4.7 โดยการขยายตัวมีปัจจัยขับเคลื่อนสำคัญ คือการส่งออกสินค้า การท่องเที่ยว และบริการ ทั้งนี้ โครงสร้างเศรษฐกิจไทย แบ่งตามสัดส่วนผลิตภัณฑ์มวลรวมในประเทศเป็น 5 ด้าน ได้แก่ ภาคการผลิต คิดเป็น ร้อยละ 34 ภาคบริการ ร้อยละ 27 ภาคการค้า ร้อยละ 18 ภาคอสังหาริมทรัพย์ ร้อยละ 13 และภาคเกษตร ร้อยละ 9

ภาคเกษตร / อุตสาหกรรมเกษตร

อยู่ที่ร้อยละ 10.4 เพิ่มขึ้นจากร้อยละ 6.5 เป็นผลจากการเติบโตของผลผลิต ข้าว ข้าวโพด และยางพารา เป็นหลัก จากสภาพอากาศที่เอื้ออำนวยต่อการเพาะปลูก ดัชนีรายได้เกษตรกรโดยรวมเพิ่มขึ้นร้อยละ 6.1

ภาคอุตสาหกรรม

ขยายตัวร้อยละ 3.1 ชะลอลงจากร้อยละ 3.8 ในไตรมาสแรก สอดคล้องกับดัชนีผลผลิตอุตสาหกรรมกลุ่มการผลิตเพื่อบริโภคภายในประเทศ และดัชนีผลผลิตอุตสาหกรรมเพื่อการส่งออก ที่ขยายตัวร้อยละ 1.9 และ 7.0 ตามลำดับ สินค้าที่มีดัชนีผลผลิตอุตสาหกรรมสำคัญที่เพิ่มขึ้น ได้แก่ รถยนต์ (+11.5%) น้ำตาล (+40.5%) คอมพิวเตอร์ (+16.3%) เป็นต้น

ภาคธุรกิจบริการ

สาขาบริการที่ขยายตัว ได้แก่ สาขาโรงแรมและภัตตาคาร อยู่ที่ร้อยละ 9.4 สาขาการขายส่ง การขายปลีก และการซ่อมแซม ขยายตัวร้อยละ 7.2 (โดยเฉพาะดัชนีธุรกิจค้าปลีก สาขาการขนส่งและการคมนาคม ขยายตัวร้อยละ 7.0) สาขาไฟฟ้า ก๊าซ และการประปา ขยายตัวร้อยละ 1.8 สอดคล้องกับตัวเลขการจำหน่ายสาธารณูปโภคโดยเฉพาะไฟฟ้า สาขาก่อสร้าง ขยายตัวร้อยละ 2.0 จากร้อยละ 1.2 ในไตรมาสแรก สอดคล้องกับการเพิ่มขึ้นของการอนุมัติส่งเสริมการลงทุนที่เพิ่มขึ้นร้อยละ 16.1 ตามการก่อสร้างโครงการของภาครัฐและเอกชน อาทิ โครงการทางรถไฟเชื่อม 3 สนามบิน โครงการรถไฟฟ้ามหานครสายเฉลิมม่วง และโครงการพัฒนาอสังหาริมทรัพย์ของเอกชน

ภาคอสังหาริมทรัพย์

ปรับตัวดีขึ้น จากตัวเลขการโอนกรรมสิทธิ์ ขยายตัวร้อยละ 9.2 โดยเฉพาะกรุงเทพฯ และปริมณฑล ที่ขยายตัวร้อยละ 7.5 แนวโน้มสินเชื่อที่อยู่อาศัยส่วนบุคคล ขยายตัวร้อยละ 10 และคาดว่าจะถึงปีเติบโตอยู่ที่ร้อยละ 10 ตามการส่งออก การท่องเที่ยว และการลงทุนโครงสร้างคมนาคมของรัฐบาล

ประมาณการส่งออกทั้งปี อยู่ที่ร้อยละ 8

การส่งออก เดือนกันยายน 2561 หดตัวจากสินค้าอุตสาหกรรมเป็นหลัก สอดคล้องกับเศรษฐกิจประเทศคู่ค้า และการเพิ่มขึ้นของราคาน้ำมันโลก ด้านการนำเข้า ขยายตัวจากสินค้าวัตถุดิบและเชื้อเพลิง การบริโภคทั้งปี คาดว่าจะเติบโต อยู่ที่ร้อยละ 4.1

การส่งออกสินค้า

เดือนกันยายน 2561 หดตัวจากสินค้าอุตสาหกรรมเป็นหลัก โดยหดตัวร้อยละ 6.7 จากเดือนก่อนที่ขยายตัวร้อยละ 5.8 สอดคล้องกับการชะลอตัวของประเทศคู่ค้า การลดลงของราคาสินค้าเกษตรในตลาดโลก และการเพิ่มขึ้นของราคาน้ำมันดิบในตลาดโลก การส่งออกไปตลาดสำคัญ ยังคงขยายตัวทั้งสหรัฐฯ สหภาพยุโรป (15) ญี่ปุ่น อาเซียน (9) และอินเดีย ขณะที่หดตัวในตลาดจีน ออสเตรเลีย ตะวันออกกลาง และรัสเซีย จากการส่งออกรถยนต์และทองคำ ลดลงภาพรวมการส่งออก 9 เดือนแรกยังขยายตัวร้อยละ 8.1 โดย ประมาณการการส่งออกทั้งปีอยู่ที่ร้อยละ 8



การนำเข้าสินค้า



เดือนกันยายน 2561 ขยายตัวร้อยละ 9.9 จากร้อยละ 22.8 ในเดือนก่อน เป็นผลจากการนำเข้าวัตถุดิบและสินค้าซื้อเพลิงเพิ่มขึ้น ขณะที่นำเข้าสินค้าทุนลดลง สอดคล้องกับมูลค่าการส่งออกที่ลดลง โดยมูลค่าการนำเข้าวัตถุดิบเติบโตร้อยละ 11.5 และมูลค่าการนำเข้าสินค้าทุนหดตัวร้อยละ 5.8 เทียบกับช่วงเดียวกันของปีก่อนรวม 9 เดือนแรก การนำเข้าอยู่ที่ร้อยละ 15.2 และประมาณการการนำเข้าทั้งปีอยู่ที่ร้อยละ 15.4

การบริโภคในประเทศ

ไตรมาสที่ 2 เทียบกับไตรมาสแรกของปี การบริโภคภาคเอกชน ขยายตัวร้อยละ 4.5 เร่งขึ้นจากร้อยละ 3.7 ใน ไตรมาสก่อนหน้า ตามการบริโภคสินค้าคงทน โดยเฉพาะยอดขายรถยนต์นั่งส่วนบุคคล การเติบโตในหมวดยานพาหนะเพิ่มขึ้นร้อยละ 15.3 เทียบกับปีก่อนหน้า แต่การบริโภคสินค้าไม่คงทนชะลอตัวจากร้อยละ 2.1 ในไตรมาสแรก เหลือเพียงร้อยละ 1.5 จากหมวดอาหารและเครื่องดื่ม ที่ไม่มีแอลกอฮอล์ เนื่องจากรายได้ของเอกชนเพิ่งฟื้นตัว การบริโภคทั้งปีคาดว่าจะเติบโตอยู่ที่ร้อยละ 4.1

การลงทุน

การลงทุนของภาคเอกชน เพิ่มขึ้นเป็นร้อยละ 3.6 จากร้อยละ 3.4 ตามการเพิ่มขึ้นของการลงทุนเครื่องจักรและการก่อสร้าง และการพัฒนาด้านอสังหาริมทรัพย์ของเอกชน การลงทุนทั้งปีคาดว่าจะอยู่ที่ร้อยละ 4.4 | การลงทุนของภาครัฐ เพิ่มขึ้นจากร้อยละ 4.0 เป็นร้อยละ 4.9 ขยายตัวตามการลงทุนของรัฐวิสาหกิจ และโครงการขนาดใหญ่ของภาครัฐ | การลงทุนทางตรงของต่างชาติ (FDI) มีการลงทุนจากต่างประเทศ 2.9 พันล้านดอลลาร์สหรัฐ ลดลงจากไตรมาสแรกที่ 4.6 พันล้านดอลลาร์สหรัฐ โดยเป็นการเข้ามาของนักลงทุนจากญี่ปุ่นเป็นอันดับแรก และมีความสนใจลงทุนในอุตสาหกรรมดิจิทัลมากที่สุด

อัตราการว่างงาน

อยู่ที่ร้อยละ 1.1 มีผู้ว่างงานจำนวน 4.1 แสนคน โดยมีจำนวนผู้มีงานทำมากขึ้นในภาคเกษตร คิดเป็นร้อยละ 3.0 นอกภาคเกษตร ลดลงร้อยละ 0.01 แบ่งเป็นแรงงานภาคอุตสาหกรรม เพิ่มขึ้น ร้อยละ 0.9 สอดคล้องกับดัชนีผลผลิตอุตสาหกรรมที่ขยายตัวต่อเนื่อง อย่างไรก็ตาม ผลสำรวจผู้ว่างงานที่จบปริญญาตรี มีจำนวนเพิ่มขึ้นเป็น 1.7 แสนคน ในเดือนกรกฎาคม เป็นผลจากการที่ธุรกิจเอกชนขนาดใหญ่ ปรับเปลี่ยนการผลิตจากการใช้แรงงานมาเป็นเครื่องจักรและระบบอัตโนมัติแทน

อัตราดอกเบี้ยนโยบาย

ทรงตัวที่ร้อยละ 1.5 ต่อปี โดยเอกชนเสนอให้ปรับเพิ่มอัตราดอกเบี้ยเพื่อป้องกันทุนนอกไหลออก เนื่องจากสงครามการค้าทำให้เกิดความไม่แน่นอนขึ้นกับเศรษฐกิจโลก และนักลงทุนต่างชาติสินทรัพย์ในตลาดเกิดใหม่ (Emerging Market) ซึ่งหลายๆ ประเทศต่างแก้ปัญหาด้วยการปรับขึ้นอัตราดอกเบี้ยนโยบายเพื่อเพิ่มอัตราผลตอบแทนของพันธบัตรและตราสารหนี้ แต่สำหรับไทย ยังมองว่าเงินเฟ้อยังอยู่ในระดับต่ำ เสถียรภาพด้านการเงินของประเทศยังอยู่ในระดับที่ดี โดยเฉพาะบัญชีเดินสะพัดของไทยเกินดุลอย่างต่อเนื่อง หากปรับขึ้นอัตราดอกเบี้ยจะทำให้ทุนนอกไหลเข้าไทยมากขึ้น

อัตราแลกเปลี่ยน

ณ วันที่ 19 ตุลาคม 2561 อยู่ที่ 32.617 ดอลลาร์สหรัฐ ซึ่งอ่อนค่าจากไตรมาสที่สอง ซึ่งค่าเงินบาทเฉลี่ยอยู่ที่ 31.95 บาทต่อดอลลาร์สหรัฐ อ่อนค่าลงร้อยละ 1.3 เทียบกับไตรมาสก่อนหน้า เป็นผลจากการประกาศตัวเลขเศรษฐกิจของสหรัฐฯ ที่สูงกว่าการคาดการณ์ ประกอบกับ ยอดขายอสังหาริมทรัพย์ที่เพิ่มขึ้น ดัชนีภาคการผลิตที่สูงขึ้น ตัวเลขการว่างงานต่ำ และค่าจ้างรายชั่วโมงของแรงงานที่เพิ่มสูงขึ้น ส่งผลต่อความเข้มแข็งทางเศรษฐกิจของสหรัฐฯ และกระทบต่อเงินบาทไทย

ราคาน้ำมัน

ราคาน้ำมันดิบดูไบ ณ วันที่ 18 ตุลาคม 2561 อยู่ที่ 78.26 เหรียญสหรัฐต่อบาร์เรล สูงขึ้นกว่าในไตรมาสที่ 2 ที่ราคาเฉลี่ยอยู่ที่ 71.90 เหรียญสหรัฐต่อบาร์เรล เพิ่มขึ้นจากไตรมาสแรกที่ 63.52 เหรียญสหรัฐต่อบาร์เรล และเมื่อเทียบกับไตรมาสเดียวกันของปี 2560 สูงขึ้นถึงร้อยละ 45.1 สาเหตุจาก 1 ความต้องการน้ำมันของโลกเพิ่มสูงขึ้นตามการขยายตัวเศรษฐกิจโลก 2 ปัญหาความไม่สงบของประเทศผู้ส่งออกน้ำมันอย่างลิเบีย โคลัมเบีย อิรัก และเวเนซุเอลา 3 การปรับลดกำลังการผลิตอย่างต่อเนื่องของกลุ่มโอเปกและนอกโอเปก 4 อุบัติเหตุไฟไหม้ของแท่นขุดเจาะในแคนาดาที่ทำให้กำลังการผลิตน้ำมันส่วนหนึ่งหายไปจากตลาด และ 5 การประกาศการลดลงของตัวเลขน้ำมันดิบสำรองในคลังน้ำมันสหรัฐฯ ซึ่งราคาพลังงานที่สูงขึ้น มีผลต่อราคาสินค้าอุตสาหกรรมที่เกี่ยวข้องกับน้ำมัน อาทิ น้ำมันสำเร็จรูป เม็ดพลาสติก เคมีภัณฑ์ และผลิตภัณฑ์ยาง



ดัชนีความเชื่อมั่น

หากพิจารณาถึง “ดัชนีความเชื่อมั่น” ที่จัดทำโดยสำนักงานนโยบายและยุทธศาสตร์การค้า (สนค.) กระทรวงพาณิชย์ พบว่าผู้ประกอบการและนักธุรกิจภาคการส่งออก รู้สึก “มีความเชื่อมั่น” ว่าการส่งออกดีขึ้นอย่างต่อเนื่อง แม้ว่าบางส่วนจะได้รับผลกระทบจากความขัดแย้งทางการค้าระหว่างสหรัฐฯ และจีน แต่ทิศทางการส่งออกของไทยก็ยังขยายตัวอย่างต่อเนื่องและเติบโตตามการขยายตัวของเศรษฐกิจโลก ซึ่งสอดคล้องกับตัวเลขการส่งออกของไทยที่เติบโตต่อเนื่องสำหรับผู้ประกอบการและนักธุรกิจจาก 6 สาขา (เกษตรกรรม อุตสาหกรรม พาณิชยกรรม ก่อสร้าง การเงินและประกันภัย และบริการ) ยัง “ไม่มีสัญญาณความเชื่อมั่น” ซึ่งเป็นผลมาจากต้นทุนที่ปรับตัวสูงขึ้นจากราคาวัตถุดิบ ราคาน้ำมัน ค่าแรงงาน ประกอบกับการแข่งขันทางการค้าที่มีความรุนแรงและพฤติกรรมการค้าโลกที่เปลี่ยนแปลง ความผันผวนของอัตราแลกเปลี่ยน รวมทั้ง ราคาสินค้าพืชผลทางการเกษตรหลายรายการยังทรงตัวอยู่ในระดับต่ำ อีกทั้ง กำลังซื้อของผู้บริโภคที่ปรับตัวลดลง

ดัชนีความเชื่อมั่นผู้บริโภคที่ยังคงอยู่ในระดับที่ “ไม่มีความเชื่อมั่น” โดยผู้บริโภคมีความรู้สึกว่าการส่งออกมีการฟื้นตัวช้า มีความกระจุกตัวด้านความเจริญ มีความเหลื่อมล้ำในเชิงโครงสร้างสูง มีรายได้ไม่เพียงพอต่อค่าใช้จ่าย อย่างไรก็ตาม ดัชนีที่บ่งชี้ถึงการใช้จ่ายสินค้าอุปโภคบริโภคที่จำเป็นยัง “มีความเชื่อมั่น” อย่างต่อเนื่องซึ่งเป็นการสะท้อนให้เห็นว่า แม้ว่าผู้บริโภคจะยังไม่มีความเชื่อมั่นต่อเศรษฐกิจในภาพรวม แต่ก็ยังมีการใช้จ่ายสินค้าเพื่อการอุปโภคบริโภคที่จำเป็นในชีวิตประจำวันอย่างต่อเนื่อง โดยเป็นผลมาจากการดำเนินการของนโยบายต่างๆ ของภาครัฐที่พยายามกระตุ้นเศรษฐกิจ การหาช่องทางทางการตลาดเพื่อให้ราคาสินค้าเกษตรปรับตัวดีขึ้น การช่วยเหลือประชาชนในระดับรากหญ้าผ่านบัตรสวัสดิการแห่งรัฐ รวมทั้ง โครงการประชารัฐเพื่อขับเคลื่อนเศรษฐกิจท้องถิ่นและพัฒนาเศรษฐกิจฐานราก



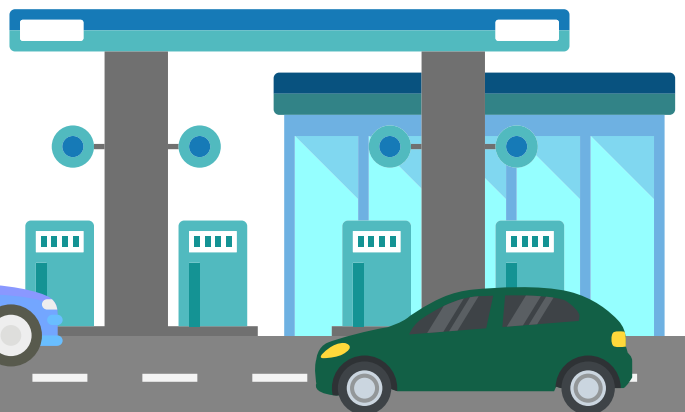
ดัชนีราคา

สำหรับสถานการณ์ด้านราคาสินค้าในประเทศ สนค. ได้ประเมินสภาวะราคาสินค้าและบริการแต่ละเดือน ผ่านการจัดทำดัชนีราคาสินค้าและบริการ ประกอบด้วย 1 ดัชนีราคาผู้บริโภค หรืออัตราเงินเฟ้อ 2 ดัชนีราคาผู้ผลิต ซึ่งแสดงถึงระดับราคาสินค้าที่นำมาผลิตในภาคส่วนต่างๆ 3 ดัชนีราคาวัสดุก่อสร้าง และ 4 ดัชนีราคาสินค้านำเข้าส่งออก

ในช่วงสามเดือนที่ผ่านมา (ก.ค. - ก.ย. 2561) ดัชนีราคาผู้บริโภค มีอัตราเพิ่มขึ้นประมาณร้อยละ 1.47 แสดงถึงระดับราคาสินค้าที่สูงขึ้นกว่าปีก่อนหน้าเล็กน้อย มีสาเหตุสำคัญจากราคาพลังงานที่ปรับตัวสูงขึ้น ดัชนีราคาผู้ผลิต ในช่วงเดือน ก.ค. - ก.ย. 2561 เฉลี่ยการเพิ่มขึ้นคิดเป็น ร้อยละ 1.76 หากแบ่งตามกิจกรรมการผลิต จะเป็นผลจากปัจจัยผลิตภัณฑ์จากเหมือง เช่น ปิโตเลียมและก๊าซธรรมชาติ เป็นหลัก หากแบ่งตามขั้นตอนการผลิต จะเป็นผลมาจากสินค้าวัตถุดิบจากอาหารและไม่ใช่อาหารเป็นหลัก

ดัชนีราคาวัสดุก่อสร้าง มีตัวเลขเฉลี่ยเพิ่มขึ้นร้อยละ 3.16 ปัจจัยสำคัญมาจากสินค้าเหล็กและผลิตภัณฑ์จากเหล็ก สำหรับดัชนีราคาสินค้าส่งออก เฉลี่ยมีการเพิ่มขึ้นร้อยละ 3.35 มีปัจจัยจากการอ่อนค่าของเงินบาท และการส่งออกที่ดีของสินค้าประเภทน้ำมันสำเร็จรูป สินค้าอิเล็กทรอนิกส์ เครื่องใช้ไฟฟ้า เหล็ก เป็นต้น สำหรับ

ดัชนีราคาสินค้านำเข้า เฉลี่ยมีการเพิ่มขึ้นร้อยละ 6.45 เป็นผลจากการเพิ่มขึ้นของทุกหมวดสินค้า โดยเฉพาะสินค้าเชื้อเพลิง



แนวโน้มเศรษฐกิจไทย ปี 2561



เศรษฐกิจโลกขยายตัวต่อเนื่องแต่อาจชะลอลง เช่นเดียวกับเศรษฐกิจของประเทศคู่ค้าสำคัญของไทย เช่น สหรัฐฯ และจีน อันเป็นผลมาจากสงครามการค้าที่ต่อเนื่องและรุนแรงขึ้น โดยธนาคารแห่งประเทศไทย ประเมินการเศรษฐกิจของประเทศคู่ค้าสำคัญของไทย ได้แก่ สหรัฐฯ ญี่ปุ่น และจีน รวมเฉลี่ยว่าจะเติบโตลดลงจากร้อยละ 3.8 ในปีนี้ เหลือร้อยละ 3.5 ในปี 2562



เงินทุนเคลื่อนย้ายออกจากประเทศตลาดเกิดใหม่ จากความกังวลต่อนโยบายกีดกันทางการค้าที่เข้มข้นขึ้น พื้นฐานเศรษฐกิจ ที่เปราะบางของบางประเทศ ส่งผลให้นักลงทุนต่างชาติขายสินทรัพย์ในกลุ่มประเทศที่เปราะบาง มาลงทุนในประเทศที่มีเสถียรภาพด้านต่างประเทศที่เข้มแข็งกว่า เช่น ไทย เกาหลีใต้ เป็นต้น



การส่งออกบริการในปี 2562 มีแนวโน้มสูงขึ้น โดยประมาณการนักท่องเที่ยวในปี 2561 ทั้งปีอยู่ที่ 38 ล้านคน และมีแนวโน้มเพิ่มขึ้นในปี 2562 เนื่องจากนักท่องเที่ยวจีนบางส่วนเลื่อนแผนการท่องเที่ยวมาจากครึ่งหลังของปี



การบริโภคภาคเอกชนมีแนวโน้มขยายตัวสูงขึ้น ตามรายได้ครัวเรือนและราคาผลผลิตทางการเกษตรที่ปรับตัวดีขึ้น



การใช้จ่ายภาครัฐมีแนวโน้มต่ำกว่าที่ประเมิน จากปัญหาการก่อสร้างและอุปสรรคการเวนคืนที่ดิน รวมถึง ผลกระทบจาก พรบ. จัดซื้อจัดจ้างและบริหารพัสดุภาครัฐ พ.ศ. 2560 ที่มีผลกระทบต่อการดำเนินโครงการต่างๆ



ราคาน้ำมันดิบมีแนวโน้มเพิ่มสูงขึ้น ตามการผลิตของโลกที่ลดลง ประกอบกับการคว่ำบาตรอิหร่านของสหรัฐฯ ในเดือน พ.ย. ที่จะถึงนี้ ทำให้เกิดความตึงเครียดของประเทศต่างๆ ที่ต้องการแหล่งน้ำมันสำรอง โดยน้ำมันดิบจากอิหร่านที่จะหายจากตลาดถึง 1 ล้านบาร์เรลต่อวัน ผลักให้ราคาน้ำมันเพิ่มสูงขึ้น โดยมีการปรับเพิ่มการคาดการณ์ราคาน้ำมัน จากเดิมที่ 60 - 70 เหรียญสหรัฐต่อบาร์เรล ในไตรมาส 2 เพิ่มเป็น 65 - 75 เหรียญสหรัฐต่อบาร์เรล และจะผลักดันให้ราคาขายปลีกน้ำมันในประเทศ ทั้งเบนซินและดีเซลสูงขึ้นอีก